
ภาคผนวกที่ 6
ตัวอย่างแผนป้องกันอัคคีภัย

แนวทางการจัดทำแผนป้องกันอัคคีภัย
โครงการอาคารชุด "โนเบิล รีฟอร์ม คอนโดมิเนียม"

● แนวทางการจัดทำแผนป้องกันอัคคีภัยนี้เป็นเพียงตัวอย่างเท่านั้น เจ้าของโครงการ จะต้องทำการปรับปรุงให้เหมาะสม และสอดคล้องกับโครงสร้างการบริหารงานของนิติบุคคล เอง และจะต้องทำการปรับปรุงให้มีความเหมาะสมยิ่งขึ้น จากข้อบกพร่องต่าง ๆ ที่ได้จากการ ฝึกซ้อมอพยพหนีไฟ และดับเพลิงของโครงการ เพื่อให้ได้แผนการป้องกันอัคคีภัยที่เหมาะสม ที่สุดสำหรับโครงการ

แผนป้องกันอัคคีภัย

อุบัติเหตุต่างๆ สามารถเกิดได้ตลอดเวลา โดยบางครั้งเราไม่อาจทันรู้ตัวซึ่งอาจเกิดจากธรรมชาติหรือเกิดจากการกระทำที่มีมูลจากความประมาท ดังในกรณีอัคคีภัยนั้นสามารถเกิดได้ตลอดเวลา และหากไม่ได้รับการดูแล ตรวจสอบเอาใจใส่ให้ความสำคัญโดยเฉพาะกับองค์การ ซึ่งให้บริการแก่ผู้คนจำนวนมาก เช่น อาคารชุดพักอาศัย

ดังนั้นเพื่อให้เกิดความปลอดภัยต่อชีวิต และทรัพย์สินทั้งหมดที่มีอยู่ จึงควรจัดทำแผนป้องกันอัคคีภัยขึ้น โดยมีรายละเอียดดังนี้

แผนกำหนดความปลอดภัย

1. จัดให้มีระบบป้องกันและระงับอัคคีภัย ทั้งด้านการจัดอุปกรณ์ดับเพลิง การเก็บรักษาวัสดุไวไฟและวัตถุระเบิด การกำจัดของเสียที่ติดไฟง่ายการป้องกันฟ้าผ่า การติดตั้งระบบสัญญาณแจ้งเหตุเพลิงไหม้ การจัดทำทางหนีไฟ รวมถึงการก่อสร้างอาคารที่มีระบบป้องกันอัคคีภัย
2. จัดให้มีแผนป้องกันและระงับอัคคีภัย ทั้งในด้านการตรวจสอบ การอบรม การรณรงค์ป้องกันอัคคีภัย การดับเพลิง การอพยพหนีไฟ
3. จัดให้มีช่องทางผ่านสู่ทางออกตามมาตรฐานที่กฎหมายกำหนด
4. สำหรับบริเวณที่มีเครื่องจักรติดตั้งอยู่ หรือมีกองวัสดุสิ่งของหรือผนัง ต้องจัดให้มีช่องทางผ่านสู่ทางออกซึ่งต้องมีความกว้างตามมาตรฐานกำหนด
5. จัดให้มีทางออกทุกส่วนอย่างน้อยสองทาง เพื่อที่สามารถอพยพผู้คนออกสู่ทางออกสุดท้ายได้ในเวลาไม่เกิน 5 นาที อย่างปลอดภัย
6. ทางออกสุดท้าย ซึ่งเป็นทางที่ไปสู่บริเวณที่ปลอดภัย เช่น ถนน ฯลฯ
7. ประตูที่ใช้เป็นเส้นทางหนีไฟต้องติดตั้งในจุดที่เห็นชัดเจนโดยไม่มีสิ่งกีดขวาง
8. ประตูที่ใช้เป็นเส้นทางหนีไฟต้องเป็นชนิดที่เปิดเข้า-ออกได้ทั้งสองด้าน
9. จัดแยกเก็บวัสดุซึ่งเมื่อรวมกันแล้วอาจเกิดการลุกไหม้ มิให้มีการปะปนกัน
10. จัดให้มีดับเพลิงแบบมือถือที่ใช้สารเคมีดับเพลิงประเภท เอ บี ซี และระบบดับเพลิงพร้อมระบบประกอบ
11. จัดเตรียมน้ำสำรองไว้ดับเพลิง
12. ข้อต่อสายส่งน้ำดับเพลิงเข้าอาคาร และภายในอาคารเป็นแบบเดียวกัน หรือขนาดเท่ากันกับที่ใช้ในหน่วยดับเพลิงของงานราชการ

13. สายส่งน้ำดับเพลิงมีความยาว หรือต่อกันได้ความยาวที่เพียงพอที่จะควบคุม บริเวณที่เกิดเพลิงไหม้ได้
14. มีการซ่อมบำรุง และตรวจตราให้มีสารเคมีที่ใช้ในการดับเพลิงตามปริมาตรที่ กำหนดของชนิดสารดับเพลิงมือถือ
15. จัดให้มีการดูแลรักษาอุปกรณ์ดับเพลิง และตรวจสอบให้อยู่ในสภาพที่ใช้งานได้ อย่างน้อยเดือนละหนึ่งครั้งหรือตามเวลาที่ผู้ผลิตอุปกรณ์กำหนด
16. จัดให้พนักงานเข้ารับการฝึกอบรมการดับเพลิงขั้นต้น จากหน่วยงานที่ทางราชการ กำหนดหรือยอมรับ
17. จัดให้มีอุปกรณ์ป้องกันอันตรายส่วนบุคคลที่ใช้ในการดับเพลิง และการฝึกซ้อม โดยเฉพาะ เช่น เสื้อผ้า รองเท้า ถุงมือ หน้ากากป้องกันความร้อนหรือควัน
18. มีการจัดแยกวัตถุไวไฟหรือวัตถุระเบิด รวมตลอดถึงวัตถุที่อยู่รวมกันแล้วจะเกิด ปฏิกิริยาหรือการหมักหมมทำให้เกิดวัตถุไวไฟ หรือวัตถุระเบิดไม่ให้เกิดปะปนกัน และให้เก็บในห้องที่มีผนังทนไฟ และประตูทนไฟ ต้องปิดกุญแจทุกครั้งเมื่อไม่มีการ ปฏิบัติการในห้องนั้นแล้ว
19. ควบคุมมิให้เกิดการรั่วไหลของวัตถุไวไฟหรือวัตถุระเบิดที่จะเป็นสาเหตุให้เกิดการ ติดไฟ
20. มีการจัดทำป้าย "ห้ามสูบบุหรี่" บริเวณห้องเก็บวัตถุไวไฟ
21. จัดให้มีสายล่อฟ้า เพื่อป้องกันอันตรายจากฟ้าผ่า
22. จัดให้มีสัญญาณระบบแจ้งเหตุเพลิงไหม้ชนิดเปล่งเสียงให้พนักงาน และผู้อยู่อาศัย ได้ยินอย่างทั่วถึง
23. มีการทดสอบการทำงานของระบบสัญญาณแจ้งเหตุเพลิงไหม้อย่างน้อยเดือนละครั้ง

อุปกรณ์การสื่อสาร

1. อาคารชุดพักอาศัยจะต้องติดตั้งโทรศัพท์ภายในที่ใช้ในการติดต่อเวลาเกิดเหตุ ฉุกเฉิน เช่น หมายเลข "9999" เพื่อไว้สำหรับแจ้งเหตุฉุกเฉินเท่านั้น
2. อาคารชุดพักอาศัยจะต้องติดตั้งอุปกรณ์เสียงตามสายไว้ทุกชั้น เพื่อประกาศเสียง ตามสาย
3. อาคารชุดพักอาศัยจะต้องจัดให้มีวิทยุสื่อสารไว้ใช้ สำหรับประสานงานระหว่าง หัวหน้านิติบุคคลกับแผนกรักษาความปลอดภัย

4. อาคารชุดพักอาศัยจะต้องติดตั้งโทรศัพท์สายตรง ที่สามารถใช้ในการติดต่อภายนอก ได้ไม่น้อยกว่า 1 หมายเลข โดยทำการติดตั้งไว้ที่จุดสำคัญๆ ต่างๆ เช่น ห้องทำงานของนิติบุคคล (เป็นเครื่องแฟกซ์ด้วย)

ขั้นตอนและวิธีสื่อสาร

1. อาคารชุดพักอาศัยมีหมายเลขโทรศัพท์ภายในฉุกเฉินไว้เฉพาะรับแจ้งเหตุฉุกเฉิน ซึ่งติดตั้งไว้ที่ห้องทำงานของนิติบุคคล (เคาน์เตอร์ต้อนรับ)หรือประชาสัมพันธ์ของอาคาร
2. เมื่อมีเหตุฉุกเฉิน ให้หยุดใช้โทรศัพท์ทั่วไปทันที เพื่อสำรองไว้สำหรับประสานงานเหตุฉุกเฉิน
3. การต่อโทรศัพท์สายนอกต้องได้รับอนุมัติจากหัวหน้านิติบุคคลก่อนทุกครั้ง
4. เสียงตามสายที่ต้องใช้ร่วมกับเสียงกระดิ่ง จะต้องใช้สลับกับเสียงกระดิ่ง โดยจะต้องหยุดเสียงกระดิ่งก่อนแล้วประกาศเสียงตามสายก่อนใช้ และขณะใช้งานต้องประสานงานกับห้องควบคุม (โอเพอร์เรเตอร์)
5. วิทยุสื่อสาร จัดให้มีไว้สำหรับผู้เกี่ยวข้องเท่านั้น การสื่อสารต้องเป็นไปตามข้อกำหนดที่ผู้เกี่ยวข้องได้ตกลงกันไว้

หน้าที่รับผิดชอบตามแผนปฏิบัติเมื่อเกิดเหตุเพลิงไหม้

ผู้อำนวยการดับเพลิง (หัวหน้านิติบุคคล หรือผู้ดูแลอาคาร)

เป็นผู้พิจารณาสั่งการและเข้าควบคุมสถานการณ์ให้สงบลงโดยรวดเร็ว โดยให้คำนึงถึงความเสียหายที่อาจเกิดขึ้นกับชีวิตและทรัพย์สิน ทั้งของตนและผู้อื่น และให้เกิดความปลอดภัยสูงสุดแก่พนักงานที่ปฏิบัติหน้าที่ ดังนี้

1. รับและรวบรวมข้อมูลเหตุการณ์
2. พิจารณา "ประเมินสถานการณ์"
3. พิจารณา "ประกาศสถานการณ์"
4. ควบคุมสั่งการหน่วยปฏิบัติงานต่างๆ
5. ประสานงานผู้เกี่ยวข้องทุกหน้าที่
6. ตรวจสอบและประเมินผลการปฏิบัติ
7. พิจารณาปรับเปลี่ยนและเลือกใช้วิธีการเพื่อความปลอดภัย
8. พิจารณาขอความช่วยเหลือจากภายนอก

9. พิจารณาบรรเทาความเสียหายที่อาจเกิดขึ้น

ทั้งนี้ ต้องศึกษารายละเอียดขั้นต้นและวิธีปฏิบัติตามแผนปฏิบัติที่กำหนดไว้ร่วมกัน

ผู้ประสานงานเหตุภาวะฉุกเฉิน (ฝ่ายนิติบุคคล)

ให้ทำหน้าที่ประสานงานทั้งภายในและภายนอก รับและรวบรวมข้อมูลเพื่อแจ้งและกระจายข่าวสาร และเป็นผู้พิจารณาสั่งการเช่นเดียวกับหน้าที่ผู้อำนวยการดับเพลิง ในกรณีปฏิบัติหน้าที่ทดแทน

หน่วยดับเพลิง (พนักงานรักษาความปลอดภัย)

หน่วยดับเพลิงเป็นหน่วยปฏิบัติที่จัดตั้งไว้ในแผนปฏิบัติ เมื่อเกิดเหตุเพลิงไหม้โดยให้มีหน้าที่ทำการดับเพลิงและป้องกันการติดต่อกุหลามเป็นหน้าที่หลัก อีกทั้งปฏิบัติหน้าที่ในส่วนที่เกี่ยวข้อง ดังนี้

1. รับและรวบรวมข้อมูลเหตุการณ์
2. ตรวจสอบเหตุและลักษณะการลุกไหม้
3. เข้าควบคุมสัญญาณเตือนภัย
4. เข้าควบคุมระบบไฟฟ้าให้เกิดความปลอดภัย และพร้อมใช้งาน
5. เข้าควบคุมระบบลิฟท์ และการใช้ลิฟท์ให้เกิดความปลอดภัย
6. เข้าควบคุมระบบบันไดหนีไฟ และการใช้บันไดหนีไฟให้เกิดความปลอดภัย
7. เข้าควบคุมช่องทางและพื้นที่ในการอพยพหนีไฟ
8. เข้าควบคุมและจัดการจราจรของยานพาหนะทั่วพื้นที่
9. จัดเตรียมอุปกรณ์เครื่องมือในการดับเพลิง
10. เผื่อระวังและควบคุมระบบการส่งน้ำดับเพลิง
11. เผื่อระวังและควบคุมแหล่งน้ำ และสารช่วยดับเพลิง
12. เข้าทำการดับเพลิง ณ จุดที่เกิดเหตุเพลิงไหม้
13. ป้องกันการติดต่อกุหลามหรือยับยั้งการขยายตัวของเพลิง
14. เผื่อระวังและควบคุมพื้นที่และสิ่งซึ่งอาจเป็นอันตราย
15. ขอกำลังสนับสนุนหรือส่งมอบหน้าที่
16. เผื่อระวังและควบคุมพื้นที่จุดรวมพล
17. ประสานงานและรายงานผลปฏิบัติ

ทั้งนี้ ต้องมีการจัดแบ่งพื้นที่ไว้เป็นพื้นที่เสี่ยงต่อการเป็นภัยร้ายแรงมากน้อยตามลำดับ ต้องจัดเตรียมอุปกรณ์เครื่องมือเครื่องใช้ในการดับเพลิง พร้อมอุปกรณ์และวิธีการสื่อสารไว้พร้อมปฏิบัติ

หน้าที่สำคัญของทุกท่านเมื่อเกิดเพลิงไหม้

- 1. อย่าตกใจ**
- 2. แจ้งเหตุให้ทางอาคารทราบ**
- 3. ดับเพลิงด้วยอุปกรณ์ดับเพลิง**
- 4. หนีไฟ**

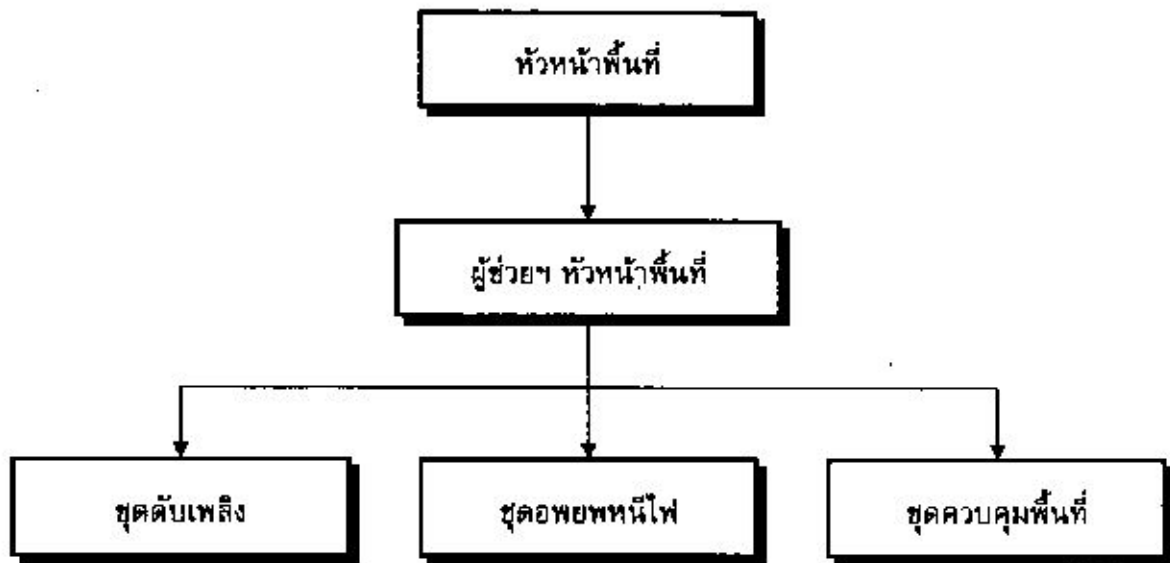
แผนผังการปฏิบัติเมื่อเกิดไฟไหม้ฉุกเฉิน (ภาพที่ 1)

ตามแผนผังที่ได้แสดงไว้เป็นการปฏิบัติเมื่อเกิดไฟไหม้ (ฉุกเฉิน) มีโครงสร้าง 2 ส่วนประกอบรวมอยู่ด้วยกัน โดยจัดให้มีผู้ควบคุมและสั่งการรับผิดชอบพื้นที่ตามกำหนด (เป็นส่วนบน) และมีชุดปฏิบัติการรวม 3 ชุด ทำหน้าที่ตามมอบหมายให้สามารถปฏิบัติหน้าที่ไปในแนวทางเดียวกัน ส่งเสริมสนับสนุนซึ่งกันและกันก่อให้เกิดผลดี มีประสิทธิภาพในการเข้าควบคุมเหตุฉุกเฉินที่เกิดขึ้นในทันทีทันใด

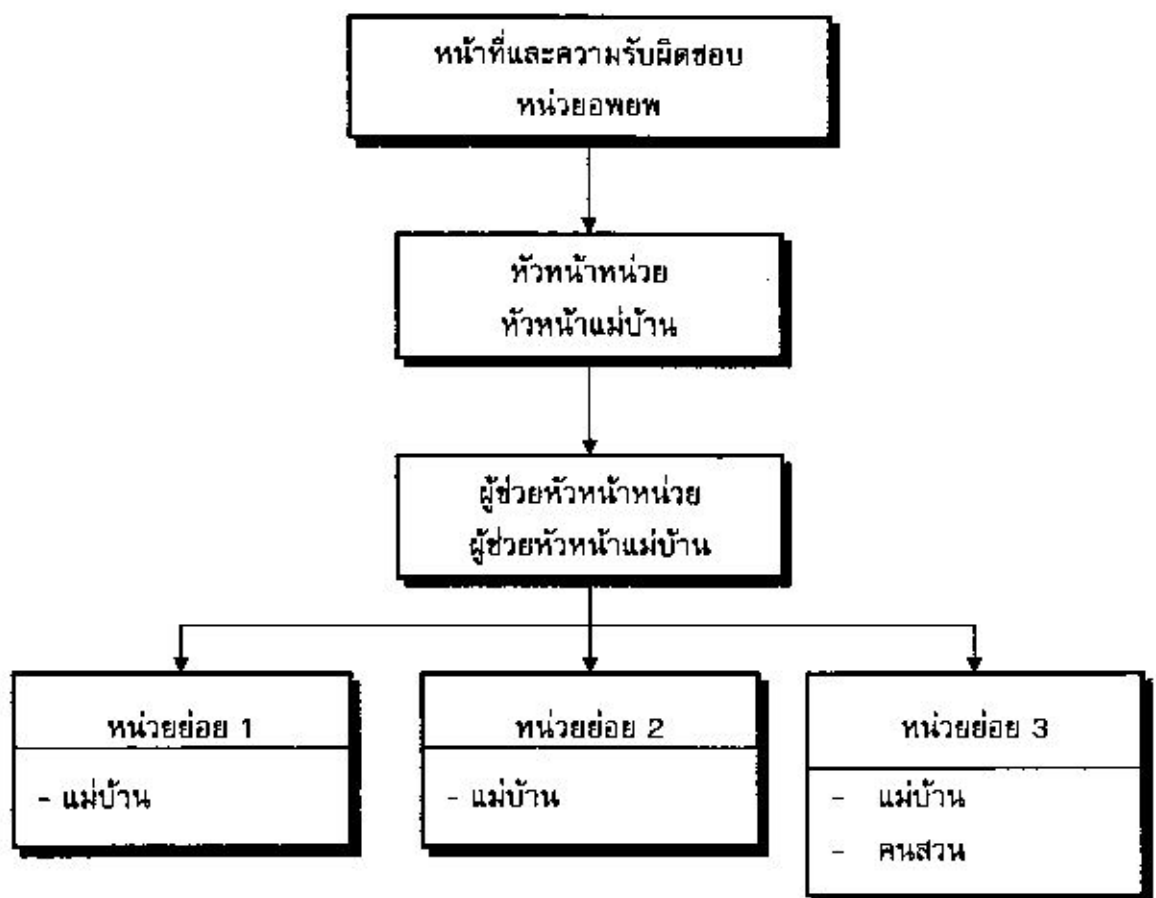
หน้าที่และความรับผิดชอบของหน่วยอพยพ (พนักงานนิติบุคคล) (ภาพที่ 2)

1. หน้าที่หลัก

- 1.1 ค้นหาผู้พักอาศัยทุกห้องทุกชั้นที่เกิดเพลิงไหม้และชั้นอื่นๆ และชี้ทางบันไดหนีไฟให้ผู้พักอาศัย**
- 1.2 ปิดประตูและหน้าต่างของห้องที่เกิดเพลิงไหม้ เพื่อมิให้ลุกลามไปห้องอื่น (เมื่อปิดประตู หน้าต่างแล้ว จะทำให้ไม่มีออกซิเจนทอ ไฟจะไม่ลุกลามไปอีก และจะมอดดับลงในที่สุด)**
- 1.3 เมื่อเสร็จสิ้นการปฏิบัติหน้าที่ในชั้นดังกล่าวแล้ว ให้ลงไปอยู่ที่ศูนย์บัญชาการ และกันมิให้ผู้พักอาศัยขึ้นไปชั้นบนที่เกิดเพลิงไหม้ จนกว่าจะมีคำสั่งเปลี่ยนแปลง**



ภาพที่ 1 แผนผังการปฏิบัติงานเมื่อเกิดเหตุเพลิงไหม้ (แผนฉุกเฉิน)



2.1 หัวหน้านิติบุคคลเป็นผู้สั่งการ และรับผิดชอบในการทำงานของหน่วยอพยพ

ภาพที่ 2 หน้าที่และความรับผิดชอบของหน่วยอพยพ

- 2.2 สถานีอพยพจะกระจายไปตามชั้นต่างๆ และให้รายงานต่อหัวหน้าหน่วย ว่ามีผู้พักอาศัยติดอยู่ในห้องใดบ้าง ให้การรักษาและปฐมพยาบาลแก่ผู้บาดเจ็บ
- 2.3 เป็นกำลังสำรองช่วยดับเพลิง

หน้าที่และความรับผิดชอบของหน่วยรักษาความปลอดภัย (ภาพที่ 3)

1. หน้าที่หลัก

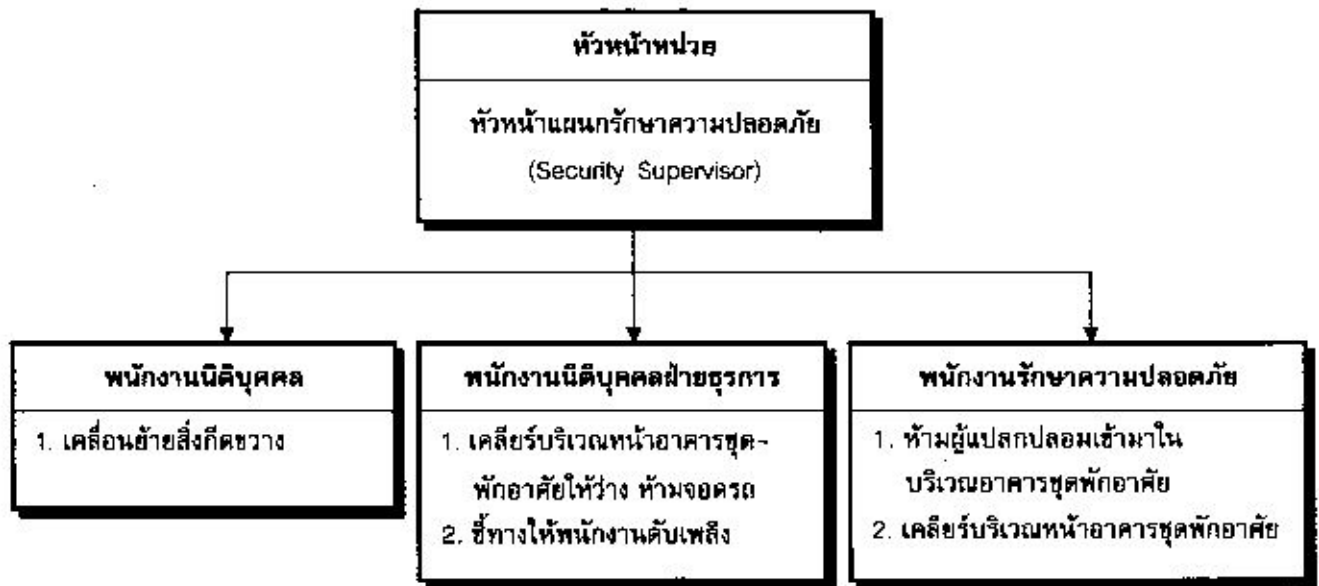
- 1.1 เตรียมพื้นที่หน้าอาคารชุดพักอาศัยให้สำหรับระดับเพลิงจุด
- 1.2 ป้องกัน และห้ามมิให้ผู้ที่ไม่เกี่ยวข้องเข้ามาในบริเวณอาคารชุดพักอาศัย
- 1.3 รับและรวบรวมข้อมูลเหตุการณ์
- 1.4 ตรวจสอบเหตุและลักษณะการลุกลามไหม้
- 1.5 เข้าทำการดับเพลิง ณ จุดที่เกิดเหตุเพลิงไหม้
- 1.6 ป้องกันการติดต่อลุกลามหรือยับยั้งการขยายตัวของเพลิง

2. หน้าที่รอง

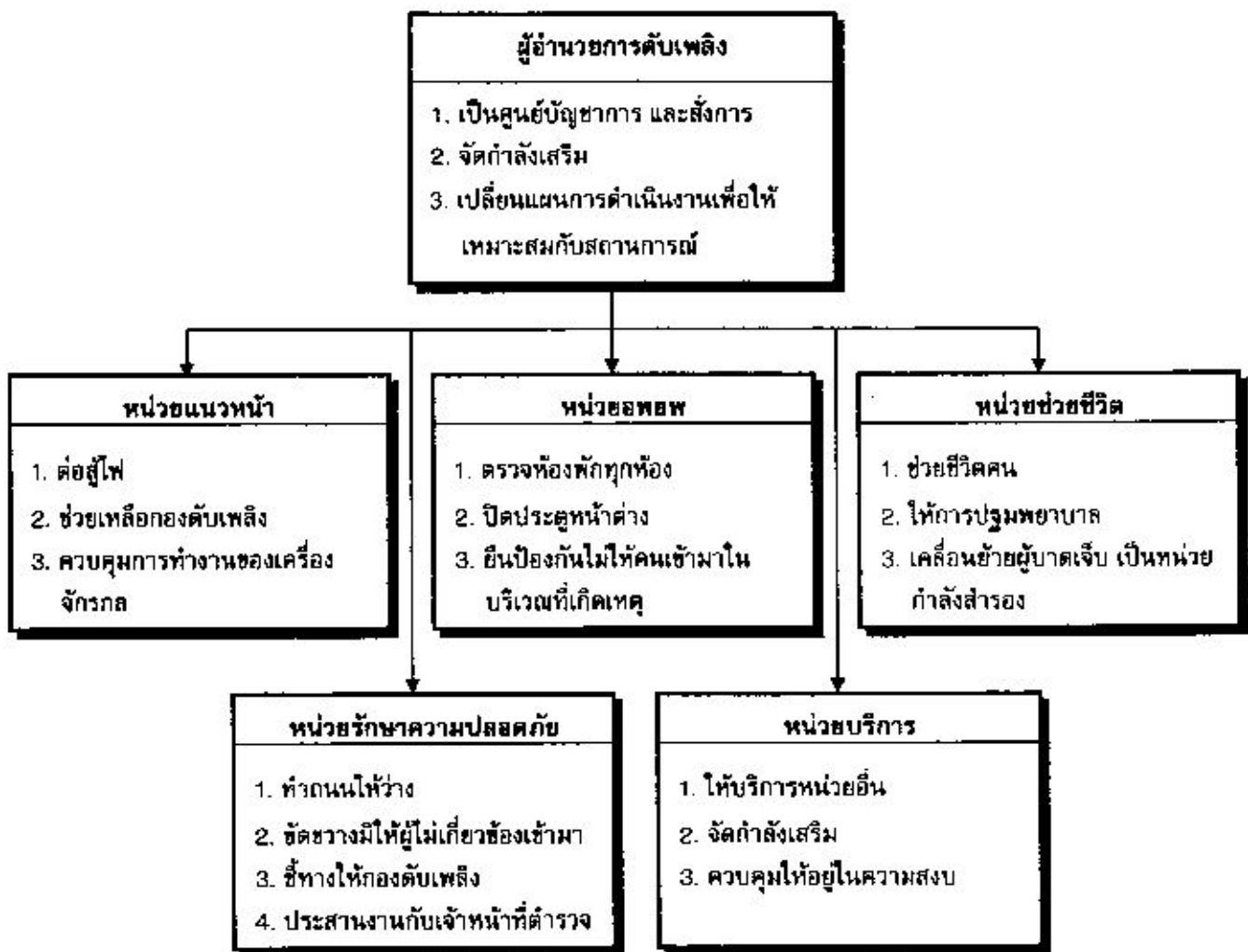
- 2.1 หัวหน้าแผนการรักษาความปลอดภัย ทำหน้าที่เป็นหัวหน้าหน่วยรับผิดชอบการทำงานของหน่วยนี้ทั้งหมด
- 2.2 เจ้าหน้าที่รักษาความปลอดภัย ยืนประจำอยู่ที่หน้าทางเข้าอาคารชุดพักอาศัย ห้ามมิให้ผู้ที่ไม่มีหน้าที่เกี่ยวข้องเข้ามาในบริเวณอาคารชุดพักอาศัย

แผนปฏิบัติการเมื่อเกิดเพลิงไหม้ขั้นรุนแรง

เป็นการปฏิบัติการแบบเต็มรูปแบบ ซึ่งเป็นแผนการควบคุมเพลิงที่ใช้ในกรณีที่ไม่สามารถควบคุมเพลิงได้ มีรายละเอียดดัง ภาพที่ 4



ภาพที่ 3 หน้าที่และความรับผิดชอบของหน่วยรักษาความปลอดภัย



ภาพที่ 4 แผนการปฏิบัติการเมื่อเกิดเพลิงไหม้ชั้นรุนแรง