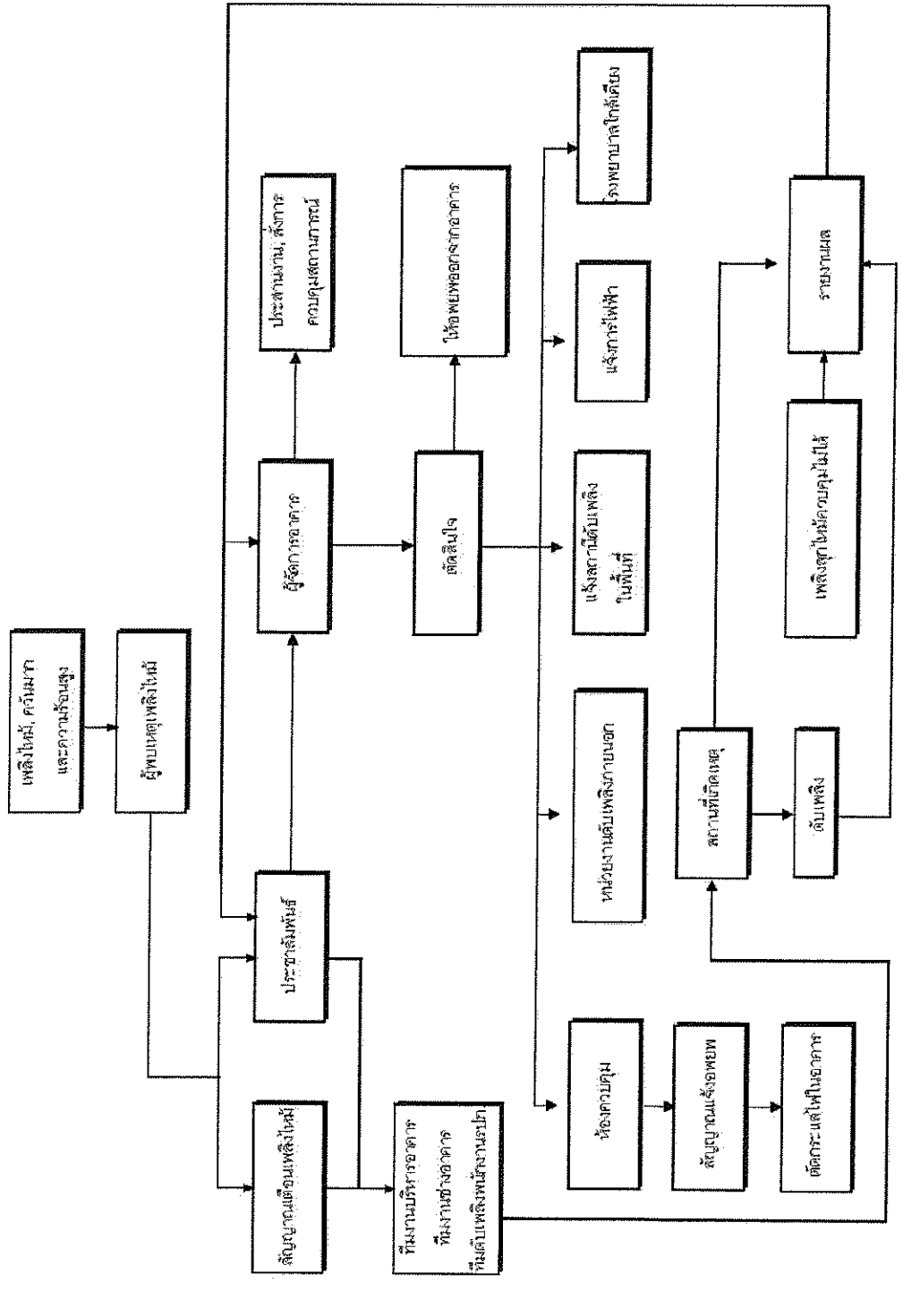


ภาคผนวกที่ 5  
แผนอพยพหนีไฟ

แผนผังการปฏิบัติงานขณะเกิดเหตุเพลิงไหม้



## แผนปฏิบัติการขณะเกิดเหตุเพลิงไหม้

### 1. วัตถุประสงค์และขอบข่ายของแผน

1.1 นโยบาย การวางแผนฉุกเฉิน และการปฏิบัติตามแผนฉุกเฉินเมื่อเกิดเพลิงไหม้ เป็นนโยบายของอาคารจะกำหนดวิธีที่ควบคุมภาวะฉุกเฉินเมื่อเกิดเหตุเพลิงไหม้

1.2 วัตถุประสงค์ เพื่อลดอันตราย รักษาชีวิตและทรัพย์สิน จึงต้องกำหนดวิธีการวางแผน เพื่อให้ผู้อยู่ในอาคาร ผู้เข้ามาใช้อาคาร และผู้มีหน้าที่ปฏิบัติการเกี่ยวกับการป้องกันและระงับอัคคีภัย ดำเนินการตามแผนนี้

1.3 หน้าที่หลักของหน่วยงานต่างๆ ในอาคารต้องปฏิบัติตามแผนควบคุมภาวะฉุกเฉิน

1.4 เพื่อให้เกิดความพร้อมในการปฏิบัติทั้งก่อนภาวะฉุกเฉิน ขณะเกิดเหตุ และหลังภาวะฉุกเฉิน อำนาจและหน้าที่ประจำตำแหน่งตามแผน

### 2. การดำเนินการตามขั้นตอนเมื่อเกิดเหตุเพลิงไหม้

#### หลักการสังเกต

- สังเกตกลุ่มควันไฟ
- สังเกตกองไฟ
- สังเกตเชื้อเพลิงที่ติดไฟ
- สังเกตทิศทางลม
- สังเกตขนาดของไฟ

ขั้นตอนที่ 1 เมื่อพบเห็นเพลิงไหม้ในระยะต้น ผู้พบเห็นจะต้อง

#### 1. ผู้พบเห็นเพลิงไหม้จะต้องปฏิบัติดังนี้

1.1 ไปที่สัญญาณแจ้งเหตุเพลิงไหม้ (ระบบสัญญาณฉุกเฉิน FIRE ALARM) แล้วกด MANUAL STATION BOX เพื่อให้กริ่งสัญญาณดังในชั้นที่เกิดเหตุ

1.2 แจ้งห้องปฏิบัติการควบคุมอาคาร หรือหน่วยงานที่เกี่ยวข้องดังนี้

- ชื่อ-นามสกุล
- ตำแหน่ง-หน้าที่
- จุดที่พบเหตุเพลิงไหม้
- เวลาที่พบเหตุเพลิงไหม้
- ขนาดของเพลิงที่ลุกไหม้

พยายามดับไฟที่เริ่มไหม้ด้วยอุปกรณ์ต่างๆ เท่าที่สามารถจะหาได้โดยไม่ต้องเสี่ยง

อันตราย

## 2. บุคคลที่อยู่ในที่เกิดเหตุเพลิงไหม้

- 2.1 ดับเพลิงเบื้องต้นด้วยอุปกรณ์ดับเพลิงที่มีอยู่ในชั้นนั้น
- 2.2 ลำเลียงและช่วยเหลือผู้ที่ได้รับบาดเจ็บลงชั้นล่าง
- 2.3 แนะนำการอพยพให้ผู้พักอาศัยในอาคารใช้บันไดหนีไฟเท่านั้น
- 2.4 ถ้าไม่สามารถดับไฟได้ ควรปฏิบัติกรก่อนหนีไฟ เช่น ปิดประตู หน้าต่าง ทูคบานของสถานที่เกิดเหตุเพลิงไหม้ ถ้าสามารถทำได้แล้วหนีไฟตามทางบันไดหนีไฟที่ใกล้ที่สุด
- 2.5 เมื่อออกภายนอกอาคารแล้ว ควรรอเป็นกลุ่มในบริเวณจุดรวมพล

### ขั้นตอนที่ 2 การปฏิบัติตนเมื่อเกิดเหตุเพลิงไหม้ของแต่ละฝ่าย

เมื่อเกิดเหตุเพลิงไหม้ให้เป็นไปตามอำนาจหน้าที่ของหน่วยงานที่จะกล่าวต่อไปนี้เป็นผู้ปฏิบัติ ระหว่างเกิดเหตุและหลังเกิดเหตุ ซึ่งใช้ปฏิบัติการดับเพลิงเป็นทีม จำนวน 4 ทีม ดังนี้

1. ทีมควบคุมระบบไฟฟ้าและระบบดับเพลิง
2. ทีมดับเพลิง และทีมสนับสนุนในการดับเพลิง
3. ทีมอพยพเคลื่อนย้าย และทีมปฐมพยาบาล
4. ทีมสื่อสาร และทีมรักษาความปลอดภัย

### ทีมงานของอาคาร ประกอบด้วย

1. ผู้จัดการอาคาร
2. ช่างประจำอาคาร
3. พนักงานรักษาความปลอดภัยในอาคารและแม่บ้านประจำอาคาร
4. เจ้าหน้าที่สำนักงานอาคาร

### หน้าที่ในการปฏิบัติการ

1. สั่งการให้ประกาศ แจ้งเหตุเพลิงไหม้ในอาคาร
2. ตัดสินใจขอความช่วยเหลือ จากหน่วยงานดับเพลิงภายนอก
3. ติดต่อทีมปฐมพยาบาลจากโรงพยาบาลที่ใกล้เคียง
4. ตัดสินใจให้อพยพทรัพย์สินที่มีค่าทั้งของอาคารและของผู้พักอาศัยในอาคาร
5. ให้ข่าวต่อสื่อมวลชนที่มาทำข่าว
6. ประสานงานกับหน่วยปฏิบัติการดับเพลิงภายในอาคารและสั่งการปฏิบัติงาน
7. อำนวยความสะดวกให้หน่วยงานดับเพลิงภายนอกในการปฏิบัติการดับเพลิง
8. แจ้งเจ้าหน้าที่การไฟฟ้าเพื่อตัดเมนไฟฟ้าหน้าอาคาร

ทีมบริหารอาคาร มีหน้าที่รับผิดชอบควบคุมการเปิด-ปิดระบบไฟฟ้าและดับเพลิง จะต้องเข้าปฏิบัติ - การในส่วนที่มีหน้าที่รับผิดชอบโดยด่วนเมื่อเกิดเหตุเพลิงไหม้ตามลำดับ ดังนี้

ลำดับที่ 1 เมื่อเกิดเพลิงไหม้ ต้องตัดไฟฟ้า ในพื้นที่ที่เกิดเหตุไหม้โดยเร็วที่สุดแล้วแจ้งให้ทีมผจญเพลิงทราบเพื่อดำเนินการดับเพลิงในขั้นตอนต่อไปได้

ลำดับที่ 2 ดับเพลิงร่วมกันเพื่อระงับเพลิงไหม้ในเบื้องต้น

- ลำดับที่ 3 ประสานงานกับเจ้าหน้าที่ดับเพลิงในชุดสนับสนุนในการระงับเพลิงไหม้
- ลำดับที่ 4 ประสานงานกับเจ้าหน้าที่ดับเพลิง

ทีมผู้พักอาศัยในอาคาร เก็บทรัพย์สินมีค่าที่สามารถนำติดตัวได้ และตรวจสอบจำนวนผู้พักอาศัยด้วยกัน ในการหนีไฟให้ใช้บันไดหนีไฟเท่านั้น พร้อมทั้งปฏิบัติตามคำแนะนำของพนักงานดับเพลิง

ขั้นตอนที่ 3 เมื่อเกิดไฟลุกลาม และไม่สามารถควบคุมเพลิงไว้ได้ต้องปฏิบัติดังนี้

- 3.1 ตั้งสติให้ดี ควบคุมอารมณ์ให้สงบพิจารณาให้รอบคอบว่าควรจะทำดำเนินการอย่างไรต่อไป
- 3.2 เคลื่อนย้ายอพยพบุคคลให้เป็นไปตามการฝึกซ้อมหนีไฟ การเคลื่อนย้ายอุปกรณ์มีค่าและเอกสารสำคัญ
- 3.3 ตรวจสอบบุคคลที่เคลื่อนย้าย และเมื่อเคลื่อนย้ายแล้วตรวจสอบว่าครบตามจำนวนหรือไม่
- 3.4 ตรวจสอบทรัพย์สินเมื่อถึงที่ปลอดภัยแล้วให้ไปรวมกันบริเวณจุดรวมพล และจัดเจ้าหน้าที่ตามแผนดูแลพร้อมระวังผู้ช่วยโอกาสที่อาจทำให้ทรัพย์สินเสียหายได้โดยทันที
- 3.5 ตัดกระแสไฟฟ้าภายในอาคารทั้งหมดเมื่อผู้อพยพออกนอกอาคารแล้ว
- 3.6 กรณีที่ไม่สามารถควบคุมเพลิงได้ให้แจ้งทีมสื่อสารเพื่อแจ้งให้ทำการอพยพผู้พักอาศัยในอาคาร, ผู้เข้ามาใช้อาคารและขอความช่วยเหลือจากทีมสื่อสารให้แจ้งการไฟฟ้านครหลวงเขตบางเขน สถานีดับเพลิงบางเขน และโรงพยาบาลที่อยู่ใกล้เคียง

การอพยพผู้พักในอาคารและผู้ที่มาใช้อาคารออกจากอาคาร

1. การแจ้งเหตุให้กับผู้ที่อยู่ในอาคารทราบ
  - ทีมสื่อสารเป็นผู้แจ้งให้ทราบ
  - แจ้งให้ทราบโดยสัญญาณระบบแจ้งเหตุเพลิงไหม้ ที่ติดตั้งไว้ทุกชั้น
2. อุปกรณ์ที่อาคารจัดเตรียมรองรับเมื่อเกิดเหตุเพลิงไหม้
  - ไฟส่องสว่างฉุกเฉิน (EMERGENCY LIGHT)
  - กล้องไฟทางออก (FIRE EXIT)
  - ป้ายแสดงเส้นทางหนีไฟ(ติดอยู่ที่ผนังหน้าลิฟท์ ในแต่ละชั้นของอาคาร) แต่ละห้อง)
  - ถังดับเพลิงผงเคมีแห้ง
  - ระบบสัญญาณเตือนภัย

## ข้อปฏิบัติการทั่วไปเมื่อเกิดเหตุเพลิงไหม้

1. ตั้งสติควบคุมอารมณ์ จิตใจให้สงบและมั่นคงนึกทบทวนขั้นตอนในการปฏิบัติเมื่อเกิดเหตุเพลิงไหม้ ตามที่เคยฝึกซ้อมมาแล้ว และการปฏิบัติตามขั้นตอนตามสภาพของเหตุการณ์
2. แจ้งหัวหน้าประสานงานแจ้งผู้พักอาศัยภายในอาคารและผู้เข้ามาใช้อาคาร ให้ทราบเหตุการณ์เพลิงไหม้
3. พิจารณาประเภทของเพลิงที่ลุกไหม้ว่าเป็นประเภทใด แล้วนำเครื่องดับเพลิงมาใช้ให้ถูกต้องกับประเภทของเพลิงไหม้
4. ถ้าไฟไหม้เกิดจากกระแสไฟฟ้า ให้ตัดกระแสไฟฟ้าหรือตัดสวิตซ์ไฟฟ้าเฉพาะสถานที่ใกล้จุดเกิดเหตุ
5. ผู้พบเห็นเพลิงไหม้ให้แจ้งเจ้าหน้าที่ที่เกี่ยวข้องในการควบคุมสถานการณ์
6. บุคคลผู้ไม่มีหน้าที่เกี่ยวข้องในการควบคุมเพลิงไหม้ต้องควบคุมสติให้ดีและออกจากอาคารที่เกิดเหตุมาอยู่ที่จุดนัดพบโดยให้ออกทางบันไดหนีไฟ และไม่กีดขวางการปฏิบัติการดับเพลิง และในการเคลื่อนย้ายผู้ที่ได้รับบาดเจ็บ
7. เคลื่อนย้ายอุปกรณ์ตามที่ทีมบริหารอาคาร หรือผู้จัดการอาคารได้กำหนดไว้
8. จัดเจ้าหน้าที่ประสานงานกับเจ้าหน้าที่ภายนอกที่มาช่วยเหลือโดยแจ้งตำแหน่งที่เกิดเหตุ แผนผังบริเวณที่เกิดเหตุให้ทราบ

## ข้อควรปฏิบัติเมื่อเกิดเพลิงไหม้ข้างเคียงอาคาร

1. ผู้พบเห็นเหตุการณ์ ต้องรีบรายงานผู้จัดการอาคาร และผู้ที่เกี่ยวข้องโดยทันที
2. ผู้มีหน้าที่ตามแผนฉุกเฉิน จะต้องสั่งการปฏิบัติดังนี้
  - 2.1 แจ้งให้ผู้เกี่ยวข้องตามแผนได้รับทราบทันที เพื่อรับสถานการณ์
  - 2.2 ส่งเจ้าหน้าที่ผจญเพลิง (ผู้ผ่านการอบรม) พร้อมอุปกรณ์ไปช่วยดับเพลิง
  - 2.3 แจ้งห้องปฏิบัติการควบคุมทันที เพื่อแจ้งให้ผู้เกี่ยวข้องตามแผนได้ทราบ
3. เตรียมผจญเพลิง บางครั้งอาจเกิดเพลิงไหม้ลุกลามเข้ามายังอาคารได้ จึงต้องปฏิบัติดังนี้
  - 3.1 เตรียมการเคลื่อนย้ายอุปกรณ์มีค่า เอกสารสำคัญตามลำดับความสำคัญ
  - 3.2 สำรองทางเข้า-ออกฉุกเฉิน ต้องใช้งานได้
  - 3.3 ปิดประตูหน้าต่างทันทีที่ตัวพื้นอาคารที่เกิดเหตุ
  - 3.4 ปิดกั้นสิ่งที่เป็นเชื้อเพลิง หรือสิ่งที่จะช่วยการลุกลาม
  - 3.5 ถ้าจำเป็นต้องตัดกระแสไฟฟ้า ต้องรีบดำเนินการตัดกระแสไฟฟ้าทันที
4. ป้องกันมิให้เกิดความเสียหายจากการดับเพลิง และการเคลื่อนย้าย
5. ประสานงานกับเจ้าหน้าที่ดับเพลิงของหน่วยงานรักษาความปลอดภัย และพนักงานดับเพลิง

## ข้อปฏิบัติเมื่อพบเหตุเพลิงไหม้นอกเวลาทำการ หรือในยามวิกาล

ผู้ปฏิบัติหน้าที่และผู้พบเหตุเพลิงไหม้ เมื่อพบเหตุต้องปฏิบัติดังนี้

1. แจ้งให้ฝ่ายอาคารรับทราบทันทีหรือตั้งสัญญาณให้ทราบตำแหน่งที่เกิดเหตุเพื่อให้เจ้าหน้าที่เข้าช่วยเหลือได้รวดเร็ว
2. พยายามดับเพลิงโดยไม่เสี่ยงอันตราย โดยพยายามสกัดกั้นอันตราย เพื่อป้องกันการติดต่อลุกลาม จนกว่าเจ้าหน้าที่ดับเพลิงจะมาถึงหรือผู้มีหน้าที่ตามแผนควบคุมภาวะฉุกเฉินจะมาช่วยเหลือเพื่อระงับเพลิงไหม้ และเคลื่อนย้ายอุปกรณ์ของมีค่า เมื่อไม่สามารถดับเพลิงขั้นต้นได้ ต้องแจ้งให้ตำรวจดับเพลิงมาดำเนินการทันที

## การวางกำลัง และแผนปฏิบัติการการซ้อมหนีไฟ

ผู้จัดการอาคาร, ผู้ควบคุมระบบไฟฟ้าและดับเพลิง, ฝ่ายช่าง

จัดแบ่งกลุ่มทำงานเป็น 4 ทีม

1. ทีม A ชุดตรวจ ประสานงาน และดับเพลิง
2. ทีม B ชุดผจญเพลิง และชุดสนับสนุน
3. ทีม C ชุดอพยพบุคลากร และชุดปฐมพยาบาล
4. ทีม D ชุดสื่อสารและชุดรักษาการณ์

รายละเอียดในแต่ละทีม

ทีม A ชุดตรวจ ประสานงาน และดับเพลิง ประกอบด้วย

- ช่างฝ่ายอาคาร 1 คน

ภารกิจและหน้าที่

1.1 เมื่อเกิดสัญญาณไฟไซรัทที่แผงคอนโทรล และทราบว่าเกิดเหตุขึ้นที่ชั้นใด ให้รีบขึ้นไปดูชั้นที่เกิดเหตุทันทีโดยใช้ลิฟต์ กรณีลิฟต์ไม่สามารถใช้งานได้จะต้องใช้วิธีวิ่งไปชั้นที่เกิดเหตุและหัวหน้าหน่วยต้องวิทยุแจ้งเป็นรหัสเพื่อทีมงานต่างๆ มารวม ณ จุดนัดหมายภายในเวลาไม่เกิน 3 นาที พร้อมทั้งนำถังดับเพลิงชนิดหัว 1 ถัง เพื่อเตรียมพร้อมในการดับเพลิงเบื้องต้น

1.2 เมื่อถึงที่เกิดเหตุ พบว่า สามารถทำการดับไฟได้ ให้ดับไฟทันที โดยได้รับอนุมัติจากฝ่ายอาคาร

1.3 ช่างประจำอาคารเมื่อทราบว่าเกิดเหตุเพลิงไหม้ ให้ลงมาที่โถงพักคอย

**หมายเหตุ** การประสานงานให้พนักงานรับโทรศัพท์ (Operator) เป็นผู้แจ้งเหตุให้ทุกฝ่ายรับทราบเพื่อปฏิบัติตามแผนที่กำหนด

**ทีม B ชุดผจญเพลิงและชุดสนับสนุน** ประกอบด้วย

- หัวหน้า รปภ.
- รปภ.ชุดผจญเพลิง 1 คน

**ภารกิจและหน้าที่**

2.1 เมื่อรับทราบที่เกิดเหตุเพลิงไหม้จากพนักงานรับโทรศัพท์ (Operator) ทีมผจญเพลิง ซึ่งประกอบด้วย รปภ. 1 นายวิ่งมายังจุดรวมพล และเตรียมอุปกรณ์ดับเพลิง สายดับเพลิง หัวฉีดและถังดับเพลิงพร้อมขึ้นชั้นที่เกิดเหตุ โดยใช้บันไดหนีไฟ โดยให้ รปภ. เตรียมชุดผจญเพลิงเมื่อมีการแจ้งขอกำลังสนับสนุน

2.2 ประสานงานกับทีม A ในการผจญเพลิง

2.3 ในกรณีที่ต้องใช้น้ำในการดับเพลิงให้แจ้งยังห้องควบคุมเพื่อตัดกระแสไฟฟ้า พร้อมทั้งแจ้งเปิดสัญญาณเตือนภัยให้อพยพผู้พักอาศัยในโครงการ และผู้เข้ามาใช้อาคารออกจากอาคาร

2.4 เป็นกำลังพลเสริมและร่วมในการดับเพลิงกับพนักงานดับเพลิง

**ทีม C ชุดอพยพบุคลากร และชุดปฐมพยาบาล** ประกอบด้วย

- ฝ่ายอาคาร 1 คน

**ภารกิจและหน้าที่**

3.1 เมื่อรับทราบที่เกิดเหตุเพลิงไหม้ให้ไปยังจุดเหตุ เจ้าหน้าที่ รปภ. แต่งชุดผจญเพลิงพร้อมทั้งนำอุปกรณ์ดับเพลิงที่เตรียมไว้ไปด้วย

3.2 เมื่อถึงจุดเกิดเหตุ ให้ประสานงานดับเพลิงกับทีม A ในการดับเพลิง

3.3 เมื่อต้องการใช้น้ำในการดับเพลิงให้แจ้งห้องควบคุม

3.4 เมื่อไม่สามารถควบคุมเพลิงได้ ให้แจ้งชุดสื่อสาร เพื่ออพยพผู้พักอาศัยในอาคารและผู้เข้ามาใช้อาคาร

3.5 จัดเตรียมอุปกรณ์ปฐมพยาบาลเบื้องต้น

3.6 ลำเลียงผู้บาดเจ็บไปยังจุดนัดพบที่กำหนด

3.7 ควบคุมสถานการณ์ให้ผู้พักอาศัยในอาคารและผู้เข้ามาใช้อาคารอยู่ในความสงบ

**ทีม D ชุดสื่อสาร และ รักษาการณ์** ประกอบด้วย

- ฝ่ายอาคาร สำนักงานอาคาร

**ภารกิจและหน้าที่**

4.1 เมื่อได้รับทราบที่เกิดเหตุเพลิงไหม้ ให้ประสานงานกระจายข่าวสาร ให้ทุกฝ่ายรับทราบที่เกิดเหตุเพลิงไหม้

4.2 แจ้งเหตุที่เกิดขึ้นให้ผู้บริหารอาคารทราบ

4.3 แจ้งให้ผู้พักอาศัยในอาคารชั้นที่เกิดเหตุรับทราบเหตุที่เกิดขึ้น

4.4 แจ้งพนักงานดับเพลิง โรงพยาบาลที่ใกล้เคียง

4.5 ตรวจสอบจำนวนผู้พักอาศัยในอาคารของโครงการ

4.6 สอดส่องดูแลมิให้บุคคลภายนอกเข้าไปภายในอาคาร ขณะเกิดเหตุเพลิงไหม้



4.7 ดูแลสถานการณ์มิให้มีการเคลื่อนย้ายทรัพย์สินของอาคารออกนอกพื้นที่ ให้นำของที่ผู้พักอาศัยในอาคารขนย้ายมารวมไว้ยังจุดที่กำหนดไว้ในแผน

4.8 ป้องกันมิให้มีบุคคลที่ไม่มีส่วนเกี่ยวข้องกับการดับเพลิงเข้าไปยังจุดเกิดเหตุ

7.5 อำนวยความสะดวกรถยนต์ที่ติดค้างขณะที่ออกจากอาคาร ให้ออกนอกพื้นที่อย่างปลอดภัย

7.6 ดำเนินการโบกสัญญาณจราจร ตามเส้นทางที่กำหนด

7.7 ห้ามมิให้รถทุกชนิดเข้าพื้นที่ ขณะเกิดเพลิงไหม้

7.8 รถพยาบาลและรถดับเพลิงที่จะเข้ามาดับเพลิง และรับผู้ประสบภัยตลอดจนอำนวยความสะดวกให้รถดับเพลิงไปถึงจุดเกิดเหตุให้รวดเร็ว

## แผนปฏิบัติการระดับเหตุเกิดเพลิงไหม้เบื้องต้น



### หน้าที่และความรับผิดชอบในการควบคุม

หน้าที่	เป็นหน้าที่ความรับผิดชอบของ
1. การแจ้งเหตุ 2. การตัดกระแสไฟฟ้า/เครื่องปรับอากาศ 3. การควบคุมเพลิง/ควัน/แก๊ส/อันตรายอื่น ๆ ในตัวอาคาร 4. การช่วยชีวิต 5. การปฐมพยาบาลและส่งผู้ป่วย 6. การจัดตั้งระบบติดต่อสื่อสารและกองอำนวยความสะดวก 7. การควบคุมพื้นที่และการจัดการจราจร 8. การเคลื่อนย้ายทรัพย์สิน 9. งานสนับสนุน 10. การประสานงาน	1. ทุกคนที่พบเห็น 2. เจ้าหน้าที่ซึ่งเป็นผู้ปฏิบัติในอาคาร 3. พนักงานดับเพลิง,ช่างอาคาร,พนักงานรักษาความปลอดภัย 4. พนักงานดับเพลิง,พนักงานรักษาความปลอดภัยและช่างอาคาร 5. เจ้าหน้าที่สำนักงานอาคาร 6. ทีมงานบริหารอาคาร 7. พนักงานรักษาความปลอดภัย 8. ทีมงานบริหารอาคาร 9. เจ้าหน้าที่แม่บ้าน, และพนักงานทำความสะอาด 10. แผนกรับโทรศัพท์