

แนวทางปฏิบัติ

การพิจารณารายงานการวิเคราะห์ผลกระทบสิ่งแวดล้อม
ด้านอาคาร การจัดสรรที่ดิน และบริการชุมชน ระดับจังหวัด

จัดทำโดย

สำนักวิเคราะห์ผลกระทบสิ่งแวดล้อม

สำนักงานนโยบายและแผนทรัพยากรธรรมชาติและสิ่งแวดล้อม

คำนำ (พิมพ์ครั้งที่ ๓)

คณะกรรมการสิ่งแวดล้อมแห่งชาติ ในการประชุม ครั้งที่ ๒/๒๕๕๗ เมื่อวันที่ ๒๕ กันยายน ๒๕๕๗ และในการประชุมครั้งที่ ๕/๒๕๕๘ เมื่อวันที่ ๒๓ ธันวาคม ๒๕๕๘ ได้มีมติเห็นชอบในหลักการให้มีการแต่งตั้งคณะกรรมการผู้ชำนาญการพิจารณารายงานการวิเคราะห์ผลกระทบสิ่งแวดล้อมด้านอาคาร การจัดสรรที่ดิน และบริการชุมชน ระดับจังหวัด พร้อมทั้งเห็นชอบในหลักการกับร่างประกาศคณะกรรมการสิ่งแวดล้อมแห่งชาติ ฉบับที่ ๓ ฉบับนี้

๑) ประกาศคณะกรรมการสิ่งแวดล้อมแห่งชาติ ฉบับที่ ๓ (พ.ศ. ๒๕๕๘) เรื่อง หลักเกณฑ์และวิธีการในการแต่งตั้งคณะกรรมการผู้ชำนาญการพิจารณารายงานการวิเคราะห์ผลกระทบสิ่งแวดล้อมเบื้องต้นและรายงานการวิเคราะห์ผลกระทบสิ่งแวดล้อม ในเขตพื้นที่คุ้มครองสิ่งแวดล้อม

๒) ประกาศคณะกรรมการสิ่งแวดล้อมแห่งชาติ ฉบับที่ ๔ (พ.ศ. ๒๕๕๘) เรื่อง หลักเกณฑ์และวิธีการในการแต่งตั้งคณะกรรมการผู้ชำนาญการพิจารณารายงานการวิเคราะห์ผลกระทบสิ่งแวดล้อม ด้านอาคาร การจัดสรรที่ดิน และบริการชุมชน กรุงเทพมหานคร

๓) ประกาศคณะกรรมการสิ่งแวดล้อมแห่งชาติ ฉบับที่ ๖ (พ.ศ. ๒๕๕๙) เรื่อง หลักเกณฑ์และวิธีการในการแต่งตั้งคณะกรรมการผู้ชำนาญการพิจารณารายงานการวิเคราะห์ผลกระทบสิ่งแวดล้อม ด้านอาคาร การจัดสรรที่ดิน และบริการชุมชน จังหวัด

รวมทั้งเห็นชอบในหลักการกับร่างแนวทางปฏิบัติในการพิจารณารายงานการวิเคราะห์ผลกระทบสิ่งแวดล้อม ด้านอาคาร การจัดสรรที่ดิน และบริการชุมชน ระดับจังหวัด

สำนักวิเคราะห์ผลกระทบสิ่งแวดล้อม สำนักงานนโยบายและแผนทรัพยากรธรรมชาติและสิ่งแวดล้อม จึงจัดทำแนวทางปฏิบัติในการพิจารณารายงานการวิเคราะห์ผลกระทบสิ่งแวดล้อม ด้านอาคาร การจัดสรรที่ดิน และบริการชุมชน ระดับจังหวัด ฉบับนี้ขึ้น เพื่อให้หน่วยงานที่เกี่ยวข้องใช้เป็นแนวทางในการดำเนินงานตามมติคณะกรรมการสิ่งแวดล้อมแห่งชาติดังกล่าวข้างต้น ให้เป็นไปอย่างมีประสิทธิภาพต่อไป

สำนักวิเคราะห์ผลกระทบสิ่งแวดล้อม

สำนักงานนโยบายและแผนทรัพยากรธรรมชาติและสิ่งแวดล้อม

เดือนกรกฎาคม พ.ศ. ๒๕๕๙

สารบัญ

| | หน้า |
|---|------|
| บทที่ ๑ บทนำ | ๑ |
| บทที่ ๒ ประเภทและขนาดโครงการด้านอาคาร การจัดสรรที่ดินและบริการชุมชน ที่ต้องจัดทำรายงานการวิเคราะห์ผลกระทบสิ่งแวดล้อม | ๓ |
| บทที่ ๓ ขั้นตอนและระยะเวลาการพิจารณารายงานการวิเคราะห์ผลกระทบ สิ่งแวดล้อม | ๖ |
| บทที่ ๔ แนวทางการกำหนดมาตรการป้องกันและแก้ไขผลกระทบสิ่งแวดล้อม และมาตรการติดตามตรวจสอบผลกระทบสิ่งแวดล้อม | ๒๖ |
| บทที่ ๕ การรายงานผลการปฏิบัติตามมาตรการ | ๓๗ |

ภาคผนวก

ภาคผนวก ก กฎหมายที่เกี่ยวข้อง

ก-๑ ประกาศคณะกรรมการสิ่งแวดล้อมแห่งชาติ ฉบับที่ ๓ (พ.ศ. ๒๕๕๘) เรื่อง
หลักเกณฑ์และวิธีการในการแต่งตั้งคณะกรรมการผู้ชำนาญการพิจารณารายงาน
ผลกระทบสิ่งแวดล้อมเบื้องต้นและรายงานการวิเคราะห์ผลกระทบ
สิ่งแวดล้อม ในเขตพื้นที่คุ้มครองสิ่งแวดล้อม

ก-๒ ประกาศคณะกรรมการสิ่งแวดล้อมแห่งชาติ ฉบับที่ ๔ (พ.ศ. ๒๕๕๘) เรื่อง
หลักเกณฑ์ และวิธีการในการแต่งตั้งคณะกรรมการผู้ชำนาญการพิจารณารายงานการวิเคราะห์
ผลกระทบสิ่งแวดล้อม ด้านอาคาร การจัดสรรที่ดิน และ
บริการชุมชน กรุงเทพมหานคร

ก-๓ ประกาศคณะกรรมการสิ่งแวดล้อมแห่งชาติ ฉบับที่ ๖ (พ.ศ. ๒๕๕๙) เรื่อง
หลักเกณฑ์ และวิธีการในการแต่งตั้งคณะกรรมการผู้ชำนาญการพิจารณารายงานการวิเคราะห์
ผลกระทบสิ่งแวดล้อม ด้านอาคาร การจัดสรรที่ดิน และ
บริการชุมชน จังหวัด

ภาคผนวก ข หน่วยงานอนุญาต โครงการด้านอาคาร การจัดสรรที่ดิน และบริการชุมชน

ภาคผนวก ค ตัวอย่างแบบฟอร์มเอกสารที่เกี่ยวข้อง

ค-๑ แบบฟอร์มวาระเสนอคณะกรรมการผู้ชำนาญการฯ รอบที่ ๑ (วาระเพื่อ
พิจารณา)

ค-๒ แบบฟอร์มวาระเสนอคณะกรรมการผู้ชำนาญการฯ รอบที่ ๒ (วาระ
สืบเนื่อง)

ค-๓ การเสนอเรื่องต่อคณะกรรมการสิ่งแวดล้อมแห่งชาติ

ภาคผนวก ง แนวทางการเสนอรายงานผลการปฏิบัติตามมาตรการป้องกันและ

แก้ไขผลกระทบสิ่งแวดล้อม และมาตรการติดตามตรวจสอบ
ผลกระทบสิ่งแวดล้อม

บทที่ ๑

บทนำ

กระทรวงทรัพยากรธรรมชาติและสิ่งแวดล้อม โดยสำนักงานนโยบายและแผนทรัพยากรธรรมชาติและสิ่งแวดล้อม มีหน้าที่รับผิดชอบในการดำเนินงานพิจารณารายงานการวิเคราะห์ผลกระทบสิ่งแวดล้อม ซึ่งในการดำเนินงานที่ผ่านมา พบว่าการพัฒนาโครงการด้านอาคาร การจัดสรรที่ดิน และบริการชุมชน มีการกระจายตัวอยู่ทั่วประเทศ โดยเฉพาะกรุงเทพมหานคร ปริมณฑล และจังหวัดที่เป็นเมืองใหญ่ หรือเป็นแหล่งท่องเที่ยว รวมทั้งกิจกรรมการดำเนินโครงการด้านอาคาร การจัดสรรที่ดิน และบริการชุมชน มีลักษณะของผลกระทบสิ่งแวดล้อมที่จะเกิดขึ้นคล้ายคลึงกัน และมีเทคนิคหรือวิธีการประเมินผลกระทบสิ่งแวดล้อมรวมทั้งมาตรการป้องกันและแก้ไขผลกระทบสิ่งแวดล้อม และมาตรการติดตามตรวจสอบผลกระทบสิ่งแวดล้อมที่ไม่มีความยุ่งยากซับซ้อน ดังนั้น เพื่อเป็นการสนับสนุนเรื่องการกระจายอำนาจและการมีส่วนร่วมของหน่วยงานท้องถิ่น ในการบริหารจัดการและใช้ประโยชน์ทรัพยากรธรรมชาติและสิ่งแวดล้อมที่อยู่ในพื้นที่รับผิดชอบได้มากยิ่งขึ้น รวมทั้งการแต่งตั้งผู้ทรงคุณวุฒิ โดยการคัดเลือกจากผู้ที่มีความรู้ ความเชี่ยวชาญในท้องถิ่นให้เข้ามามีส่วนร่วมในการพิจารณารายงานการวิเคราะห์ผลกระทบสิ่งแวดล้อม ซึ่งจะทำให้หน่วยงานท้องถิ่นสามารถบริหารจัดการทรัพยากรธรรมชาติและสิ่งแวดล้อมที่อยู่ในพื้นที่รับผิดชอบได้อย่างมีประสิทธิภาพ และสอดคล้องกับความต้องการของประชาชนในพื้นที่ จึงได้เสนอเรื่อง การแต่งตั้งคณะกรรมการผู้ชำนาญการพิจารณารายงานการวิเคราะห์ผลกระทบสิ่งแวดล้อมด้านอาคาร การจัดสรรที่ดิน และบริการชุมชน ระดับจังหวัด ต่อคณะกรรมการสิ่งแวดล้อมแห่งชาติ ในการประชุม ครั้งที่ ๒/๒๕๕๗ เมื่อวันที่ ๒๕ กันยายน ๒๕๕๗ และในการประชุม ครั้งที่ ๕/๒๕๕๘ เมื่อวันที่ ๒๓ ธันวาคม ๒๕๕๘ ซึ่งคณะกรรมการสิ่งแวดล้อมแห่งชาติมีมติเห็นชอบในหลักการให้มีการแต่งตั้งคณะกรรมการผู้ชำนาญการพิจารณารายงานการวิเคราะห์ผลกระทบสิ่งแวดล้อมด้านอาคาร การจัดสรรที่ดิน และบริการชุมชน ระดับจังหวัด สรุปได้ดังนี้

๑. กรุงเทพมหานคร มีหน่วยงานในสังกัดด้านสิ่งแวดล้อม ที่มีความพร้อมในการดำเนินการ (สำนักสิ่งแวดล้อม กรุงเทพมหานคร) จะให้พิจารณารายงาน EIA ด้านอาคาร การจัดสรรที่ดิน และบริการชุมชน **ทุกขนาด**

๒. จังหวัดในเขตพื้นที่คุ้มครองสิ่งแวดล้อม ๗ จังหวัด (ชลบุรี เพชรบุรี ประจวบคีรีขันธ์ ภูเก็ต กระบี่ พังงา และสุราษฎร์ธานี) ซึ่งมีคณะกรรมการผู้ชำนาญการพิจารณารายงานผลกระทบสิ่งแวดล้อมเบื้องต้นและรายงานการวิเคราะห์ผลกระทบสิ่งแวดล้อมอยู่แล้ว จะให้อำนาจหน้าที่เพิ่มเติมในการพิจารณารายงาน EIA ด้านอาคาร การจัดสรรที่ดินและบริการชุมชน **เฉพาะโครงการที่ไม่ใช่อาคารสูง (อาคารสูงไม่เกิน ๒๓ เมตร) หรืออาคารขนาดใหญ่พิเศษ (อาคารพื้นที่ไม่เกิน ๑๐,๐๐๐ ตารางเมตร)**

๓. จังหวัดที่ผ่านหลักเกณฑ์การพิจารณาความพร้อม ๗ จังหวัด ได้แก่ นนทบุรี เชียงใหม่ สมุทรปราการ นครราชสีมา ปทุมธานี ระยอง และขอนแก่น จะให้อำนาจหน้าที่ในการพิจารณารายงาน EIA ด้านอาคาร การจัดสรรที่ดินและบริการชุมชน **เฉพาะโครงการที่ไม่ใช่อาคารสูง (อาคารสูงไม่เกิน ๒๓ เมตร) หรืออาคารขนาดใหญ่พิเศษ (อาคารพื้นที่ไม่เกิน ๑๐,๐๐๐ ตารางเมตร)**

พร้อมทั้งมอบหมายกระทรวงทรัพยากรธรรมชาติและสิ่งแวดล้อม โดยสำนักงานนโยบายและแผนทรัพยากรธรรมชาติและสิ่งแวดล้อม ดำเนินการออกประกาศคณะกรรมการสิ่งแวดล้อมแห่งชาติ ในการกำหนดหลักเกณฑ์ และวิธีการในการแต่งตั้งคณะกรรมการผู้ชำนาญการพิจารณารายงานการวิเคราะห์ผลกระทบสิ่งแวดล้อม ด้านอาคาร การจัดสรรที่ดิน และบริการชุมชน ระดับจังหวัด จำนวน ๓ ฉบับ ดังนี้

๑) ประกาศคณะกรรมการสิ่งแวดล้อมแห่งชาติ ฉบับที่ ๓ (พ.ศ.๒๕๕๘) เรื่อง หลักเกณฑ์และวิธีการในการแต่งตั้งคณะกรรมการผู้ชำนาญการพิจารณารายงานผลกระทบสิ่งแวดล้อมเบื้องต้นและรายงานการวิเคราะห์ผลกระทบสิ่งแวดล้อม ในเขตพื้นที่คุ้มครองสิ่งแวดล้อม

๒) ประกาศคณะกรรมการสิ่งแวดล้อมแห่งชาติ ฉบับที่ ๔ (พ.ศ.๒๕๕๘) เรื่อง หลักเกณฑ์ และวิธีการในการแต่งตั้งคณะกรรมการผู้ชำนาญการพิจารณารายงานการวิเคราะห์ผลกระทบสิ่งแวดล้อมด้านอาคาร การจัดสรรที่ดิน และบริการชุมชน กรุงเทพมหานคร

๓) ประกาศคณะกรรมการสิ่งแวดล้อมแห่งชาติ ฉบับที่ ๖ (พ.ศ. ๒๕๕๙) เรื่อง หลักเกณฑ์ และวิธีการในการแต่งตั้งคณะกรรมการผู้ชำนาญการพิจารณารายงานการวิเคราะห์ผลกระทบสิ่งแวดล้อม ด้านอาคาร การจัดสรรที่ดิน และบริการชุมชน จังหวัด

รายละเอียดดังแสดงในภาคผนวก ก-๑ ถึง ก-๓

ดังนั้น การดำเนินการพิจารณารายงานการวิเคราะห์ผลกระทบสิ่งแวดล้อม ด้านอาคาร การจัดสรรที่ดิน และบริการชุมชน จึงเป็นอำนาจหน้าที่ของคณะกรรมการผู้ชำนาญการพิจารณารายงานการวิเคราะห์ผลกระทบสิ่งแวดล้อม ซึ่งมี ๔ รูปแบบ ดังนี้

๑) คณะกรรมการผู้ชำนาญการพิจารณารายงานการวิเคราะห์ผลกระทบสิ่งแวดล้อม ด้านอาคาร การจัดสรรที่ดิน และบริการชุมชน ที่ส่วนกลาง โดยมีสำนักงานนโยบายและแผนทรัพยากรธรรมชาติและสิ่งแวดล้อม ทำหน้าที่ฝ่ายเลขานุการ

๒) คณะกรรมการผู้ชำนาญการพิจารณารายงานผลกระทบสิ่งแวดล้อมเบื้องต้นและรายงานการวิเคราะห์ผลกระทบสิ่งแวดล้อม ในเขตพื้นที่คุ้มครองสิ่งแวดล้อม โดยมีสำนักงานทรัพยากรธรรมชาติและสิ่งแวดล้อมจังหวัด ทำหน้าที่ฝ่ายเลขานุการ

๓) คณะกรรมการผู้ชำนาญการพิจารณารายงานการวิเคราะห์ผลกระทบสิ่งแวดล้อม ด้านอาคาร การจัดสรรที่ดิน และบริการชุมชน กรุงเทพมหานคร โดยมีสำนักสิ่งแวดล้อม กรุงเทพมหานคร ทำหน้าที่ฝ่ายเลขานุการ

๔) คณะกรรมการผู้ชำนาญการพิจารณารายงานการวิเคราะห์ผลกระทบสิ่งแวดล้อม ด้านอาคาร การจัดสรรที่ดิน และบริการชุมชน จังหวัด โดยมีสำนักงานทรัพยากรธรรมชาติและสิ่งแวดล้อมจังหวัด ทำหน้าที่ฝ่ายเลขานุการ

บทที่ ๒

ประเภทและขนาดโครงการด้านอาคาร การจัดสรรที่ดิน และบริการชุมชน ที่ต้องจัดทำรายงานการวิเคราะห์ผลกระทบต่อสิ่งแวดล้อม

ตามพระราชบัญญัติส่งเสริมและรักษาคุณภาพสิ่งแวดล้อมแห่งชาติ พ.ศ.๒๕๓๕ กำหนดให้โครงการหรือกิจการด้านอาคาร การจัดสรรที่ดินและบริการชุมชน ต้องจัดทำรายงานการวิเคราะห์ผลกระทบต่อสิ่งแวดล้อม หรือรายงานผลกระทบต่อสิ่งแวดล้อมเบื้องต้น สรุปได้ดังนี้

๑. การกำหนดโครงการหรือกิจการซึ่งต้องจัดทำรายงานการวิเคราะห์ผลกระทบต่อสิ่งแวดล้อม ตามมาตรา ๔๖ ได้แก่ ประกาศกระทรวงทรัพยากรธรรมชาติและสิ่งแวดล้อม เรื่อง กำหนดประเภทและขนาดของโครงการหรือกิจการซึ่งต้องจัดทำรายงานการวิเคราะห์ผลกระทบต่อสิ่งแวดล้อม และหลักเกณฑ์ วิธีการ ระเบียบปฏิบัติ และแนวทางการจัดทำรายงานการวิเคราะห์ผลกระทบต่อสิ่งแวดล้อม ลงวันที่ ๒๔ เมษายน ๒๕๕๕ ในเอกสารท้ายประกาศ ๓ ได้กำหนดให้โครงการด้านอาคาร การจัดสรรที่ดิน และบริการชุมชนต้องจัดทำรายงานการวิเคราะห์ผลกระทบต่อสิ่งแวดล้อม โดยมีประเภท ขนาด และหลักเกณฑ์ วิธีการ ระเบียบปฏิบัติ ดังนี้

| ลำดับที่ | ประเภทโครงการหรือกิจการ | ขนาด | หลักเกณฑ์ วิธีการ ระเบียบปฏิบัติ |
|----------|---|---|---|
| ๒๗ | อาคาร ตามกฎหมายว่าด้วยการควบคุมอาคาร ซึ่งมีลักษณะที่ตั้งหรือการใช้ประโยชน์ในอาคารอย่างหนึ่งอย่างใด ดังนี้ ๒๗.๑ อาคารที่ตั้งอยู่ริมแม่น้ำ ฝั่งทะเล ทะเลสาบ หรือชายหาด หรือที่อยู่ใกล้หรือในอุทยานแห่งชาติ หรืออุทยานประวัติศาสตร์ ซึ่งเป็นบริเวณที่อาจจะก่อให้เกิดผลกระทบต่อคุณภาพสิ่งแวดล้อม ๒๗.๒ อาคารที่ใช้ในการประกอบธุรกิจค้าปลีกหรือค้าส่ง ๒๗.๓ อาคารที่ใช้เป็นสำนักงานหรือที่ทำการของเอกชน | ความสูงตั้งแต่ ๒๓ เมตร ขึ้นไป หรือมีพื้นที่รวมกันทุกชั้นหรือชั้นหนึ่งชั้นใดในหลังเดียวกัน ตั้งแต่ ๑๐,๐๐๐ ตารางเมตร ขึ้นไป | ให้เสนอในชั้นขออนุญาตก่อสร้างหรือหากใช้วิธีการแจ้งต่อเจ้าพนักงานท้องถิ่นตามกฎหมายว่าด้วยการควบคุมอาคาร โดยไม่ยื่นขอรับใบอนุญาต ให้เสนอรายงานในชั้นการแจ้งต่อเจ้าพนักงานท้องถิ่น |
| ๒๘ | การจัดสรรที่ดินเพื่อเป็นที่อยู่อาศัย หรือเพื่อประกอบการพาณิชย์ตามกฎหมายว่าด้วยการจัดสรรที่ดิน | จำนวนแปลงย่อยตั้งแต่ ๕๐๐ แปลง หรือเนื้อที่เกินกว่า ๑๐๐ ไร่ ขึ้นไป | ให้เสนอในชั้นขออนุญาตจัดสรรที่ดินตามกฎหมายว่าด้วยการจัดสรรที่ดิน |

| ลำดับ ที่ | ประเภทโครงการหรือกิจการ | ขนาด | หลักเกณฑ์ วิธีการ ระเบียบปฏิบัติ |
|--------------|--|--|--|
| ๒๙ | โรงพยาบาลหรือสถานพยาบาล ตามกฎหมายว่าด้วยสถานพยาบาล ๒๙.๑ กรณีตั้งอยู่ใกล้แม่น้ำ ฝั่ง ทะเล ทะเลสาบ หรือชายหาดใน ระยะ ๕๐ เมตร ๒๙.๒ กรณีโครงการไม่อยู่ในข้อ ๒๙.๑ | ที่มีเตียงสำหรับผู้ป่วย ไว้ค้างคืน ตั้งแต่ ๓๐ เตียง ขึ้นไป ที่มีเตียงสำหรับผู้ป่วย ไว้ค้างคืน ตั้งแต่ ๖๐ เตียง ขึ้นไป | ให้เสนอในชั้นขออนุญาตก่อสร้าง หรือหากใช้วิธีการแจ้งต่อเจ้า พนักงานท้องถิ่นตามกฎหมายว่าด้วย การควบคุมอาคารโดยไม่ยื่นขอรับ ใบอนุญาตให้เสนอรายงานในชั้นการ แจ้งต่อเจ้าพนักงานท้องถิ่น ให้เสนอในชั้นขออนุญาตก่อสร้าง หรือหากใช้วิธีการแจ้งต่อเจ้า พนักงานท้องถิ่นตามกฎหมายว่าด้วย การควบคุมอาคารโดยไม่ยื่นขอรับ ใบอนุญาตให้เสนอรายงานในชั้นการ แจ้งต่อเจ้าพนักงานท้องถิ่น |
| ๓๐ | โรงแรมหรือสถานที่พักตาก อากาศตามกฎหมายว่าด้วย โรงแรม | ที่มีจำนวนห้องพัก ตั้งแต่ ๘๐ ห้อง ขึ้นไป หรือมีพื้นที่ใช้สอย ตั้งแต่ ๔,๐๐๐ ตาราง เมตร ขึ้นไป | ให้เสนอในชั้นขออนุญาตก่อสร้าง หรือหากใช้วิธีการแจ้งต่อเจ้า พนักงานท้องถิ่นตามกฎหมายว่าด้วย การควบคุมอาคารโดยไม่ยื่นขอรับ ใบอนุญาตให้เสนอรายงานในชั้นการ แจ้งต่อเจ้าพนักงานท้องถิ่น |
| ๓๑ | อาคารอยู่อาศัยรวมตามกฎหมาย ว่าด้วยการควบคุมอาคาร | ที่มีจำนวนห้องพัก ตั้งแต่ ๘๐ ห้อง ขึ้นไป หรือมีพื้นที่ใช้สอย ตั้งแต่ ๔,๐๐๐ ตาราง เมตร ขึ้นไป | ให้เสนอในชั้นขออนุญาตก่อสร้าง หรือหากใช้วิธีการแจ้งต่อเจ้า พนักงานท้องถิ่นตามกฎหมายว่าด้วย การควบคุมอาคารโดยไม่ยื่นขอรับ ใบอนุญาตให้เสนอรายงานในชั้นการ แจ้งต่อเจ้าพนักงานท้องถิ่น |

ทั้งนี้ กรณีที่เป็นโครงการหรือกิจการของส่วนราชการ รัฐวิสาหกิจ หรือโครงการร่วมกับ
เอกชน ซึ่งต้องเสนอขอรับความเห็นชอบจากคณะรัฐมนตรี ให้เสนอรายงานในชั้นก่อนขออนุมัติต่อ
คณะรัฐมนตรี และกรณีมีการขยายขนาดของโครงการหรือกิจการ จนมีขนาดเข้าข่ายต้องจัดทำรายงานการ
วิเคราะห์ผลกระทบสิ่งแวดล้อม จะต้องจัดทำรายงานการวิเคราะห์ผลกระทบสิ่งแวดล้อมด้วย

หมายเหตุ

๑. คณะกรรมการผู้ชำนาญการพิจารณารายงานการวิเคราะห์ผลกระทบสิ่งแวดล้อมด้านอาคาร การจัดสรรที่ดิน และบริการชุมชน กรุงเทพมหานคร มีอำนาจหน้าที่พิจารณาโครงการหรือกิจการด้านอาคาร การจัดสรรที่ดินและบริการชุมชน ทั้ง ๕ ประเภทและขนาดตามตารางข้างต้น (ลำดับที่ ๒๗-๓๑)

๒. คณะกรรมการผู้ชำนาญการพิจารณารายงานผลกระทบสิ่งแวดล้อมเบื้องต้นและรายงานการวิเคราะห์ผลกระทบสิ่งแวดล้อม ในเขตพื้นที่คุ้มครองสิ่งแวดล้อม และคณะกรรมการผู้ชำนาญการพิจารณารายงานการวิเคราะห์ผลกระทบสิ่งแวดล้อมด้านอาคาร การจัดสรรที่ดิน และบริการชุมชน จังหวัด มีอำนาจหน้าที่พิจารณาโครงการหรือกิจการด้านอาคาร การจัดสรรที่ดินและบริการชุมชน ลำดับที่ ๒๘-๓๑ ตามตารางข้างต้น ทั้งนี้ เฉพาะโครงการที่ไม่ใช่อาคารสูง (อาคารสูงไม่เกิน ๒๓ เมตร) และไม่ใช่อาคารขนาดใหญ่พิเศษ (อาคารพื้นที่ไม่เกิน ๑๐,๐๐๐ ตารางเมตร)

๒. การกำหนดโครงการหรือกิจการซึ่งต้องจัดทำรายงานการวิเคราะห์ผลกระทบสิ่งแวดล้อม หรือรายงานผลกระทบสิ่งแวดล้อมเบื้องต้น ตามมาตรา ๔๕ ได้แก่ ประกาศกระทรวงทรัพยากรธรรมชาติและสิ่งแวดล้อมว่าด้วยการกำหนดเขตพื้นที่และมาตรการคุ้มครองสิ่งแวดล้อม ซึ่งปัจจุบันมี ดังนี้

๒.๑ ประกาศกระทรวงทรัพยากรธรรมชาติและสิ่งแวดล้อม เรื่อง กำหนดเขตพื้นที่และมาตรการคุ้มครองสิ่งแวดล้อมในบริเวณพื้นที่อำเภอบางละมุง และอำเภอสัตหีบ จังหวัดชลบุรี พ.ศ.๒๕๕๓

๒.๒ ประกาศกระทรวงทรัพยากรธรรมชาติและสิ่งแวดล้อม เรื่อง กำหนดเขตพื้นที่และมาตรการคุ้มครองสิ่งแวดล้อมในบริเวณพื้นที่อำเภอบ้านแหลม อำเภอเมืองเพชรบุรี อำเภอท่ายาง และอำเภอชะอำ จังหวัดเพชรบุรี อำเภอหัวหินและอำเภอปราณบุรี จังหวัดประจวบคีรีขันธ์ พ.ศ.๒๕๕๓

๒.๓ ประกาศกระทรวงทรัพยากรธรรมชาติและสิ่งแวดล้อม เรื่อง กำหนดเขตพื้นที่และมาตรการคุ้มครองสิ่งแวดล้อมในบริเวณพื้นที่จังหวัดภูเก็ต พ.ศ.๒๕๕๓

๒.๔ ประกาศกระทรวงทรัพยากรธรรมชาติและสิ่งแวดล้อม เรื่อง กำหนดเขตพื้นที่และมาตรการคุ้มครองสิ่งแวดล้อม ในบริเวณท้องที่ตำบลลี้งาม ตำบลบ่อผุด ตำบลมะเร็ด ตำบลแม่น้ำ ตำบลหน้าเมือง ตำบลอ่างทอง ตำบลลิปะน้อย อำเภอเกาะสมุย และตำบลเกาะพะงัน ตำบลบ้านใต้ ตำบลเกาะเต่า อำเภอ เกาะพะงัน จังหวัดสุราษฎร์ธานี พ.ศ.๒๕๕๗

๒.๕ ประกาศกระทรวงทรัพยากรธรรมชาติและสิ่งแวดล้อม เรื่อง กำหนดเขตพื้นที่และมาตรการคุ้มครองสิ่งแวดล้อม ในท้องที่อำเภออ่าวลึก อำเภอเมืองกระบี่ อำเภอเหนือคลอง อำเภอคลองท่อม และอำเภอเกาะ ลันตา จังหวัดกระบี่ พ.ศ. ๒๕๕๙

๒.๖ ประกาศกระทรวงทรัพยากรธรรมชาติและสิ่งแวดล้อม เรื่อง กำหนดเขตพื้นที่และมาตรการคุ้มครองสิ่งแวดล้อม ในท้องที่อำเภอกระบี่ อำเภอตะกั่วป่า อำเภอท้ายเหมือง อำเภอทับปุด อำเภอเมืองพังงา อำเภอตะกั่วทุ่ง และอำเภอเกาะยาว จังหวัดพังงา พ.ศ. ๒๕๕๙

บทที่ ๓

ขั้นตอนและระยะเวลาการพิจารณารายงานการวิเคราะห์ผลกระทบสิ่งแวดล้อม

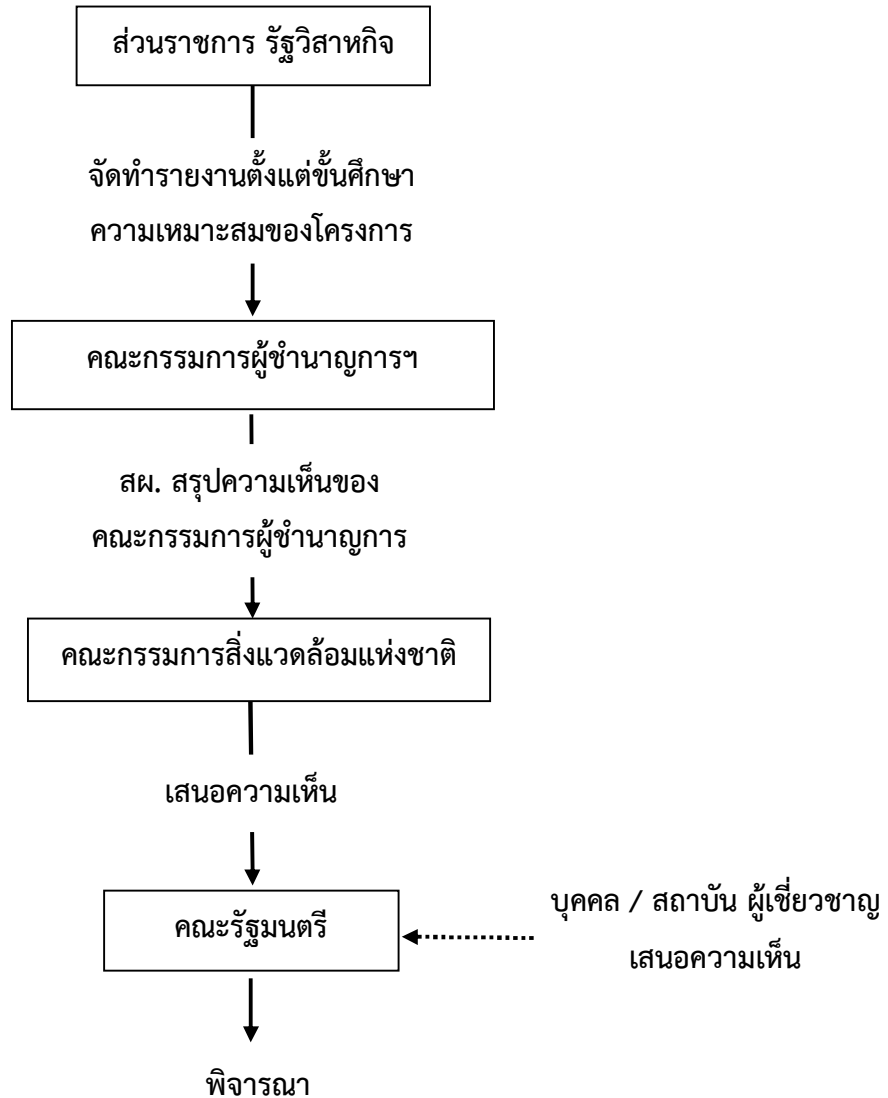
ขั้นตอนการพิจารณารายงานการวิเคราะห์ผลกระทบสิ่งแวดล้อม จะเป็นไปตามมาตรา ๔๗ ๔๘ และ ๔๙ แห่งพระราชบัญญัติส่งเสริมและรักษาคุณภาพสิ่งแวดล้อมแห่งชาติ พ.ศ.๒๕๓๕ โดยขั้นตอนการพิจารณารายงานการวิเคราะห์ผลกระทบสิ่งแวดล้อม กรณีโครงการของรัฐ รัฐวิสาหกิจ โครงการร่วมกับเอกชน ซึ่งต้องเสนอขอรับความเห็นชอบจากคณะรัฐมนตรี จะเป็นไปตามมาตรา ๔๗ สรุปได้ดังแผนภูมิที่ ๑ และขั้นตอนการพิจารณารายงานการวิเคราะห์ผลกระทบสิ่งแวดล้อม กรณีโครงการที่ต้องได้รับอนุญาตจากทางราชการ และโครงการที่ไม่ต้องเสนอขอรับความเห็นชอบจากคณะรัฐมนตรี จะเป็นไปตามมาตรา ๔๘ และ ๔๙ สรุปได้ดังแผนภูมิที่ ๒

สำหรับการพิจารณารายงานการวิเคราะห์ผลกระทบสิ่งแวดล้อม ในกรณีที่มีการแต่งตั้งคณะกรรมการผู้ชำนาญการพิจารณารายงานการวิเคราะห์ผลกระทบสิ่งแวดล้อม ด้านอาคาร การจัดสรรที่ดิน และบริการชุมชน ระดับจังหวัด ในภาพรวมจะมีขั้นตอนและระยะเวลา ตามแผนภูมิข้างต้น แต่แตกต่างกันที่หน่วยงานที่ทำหน้าที่ฝ่ายเลขานุการคณะกรรมการผู้ชำนาญการฯ จะเป็นกองจัดการคุณภาพอากาศและเสียง สำนักสิ่งแวดล้อม กรุงเทพมหานคร หรือสำนักงานทรัพยากรธรรมชาติและสิ่งแวดล้อมจังหวัด แล้วแต่กรณี ทั้งนี้ เพื่อให้เกิดความชัดเจนในการปฏิบัติ สำนักงานนโยบายและแผนทรัพยากรธรรมชาติและสิ่งแวดล้อม ได้สรุปขั้นตอนและระยะเวลาในการพิจารณารายงานการวิเคราะห์ผลกระทบสิ่งแวดล้อม ด้านอาคาร การจัดสรรที่ดิน และบริการชุมชน ระดับจังหวัด ดังนี้

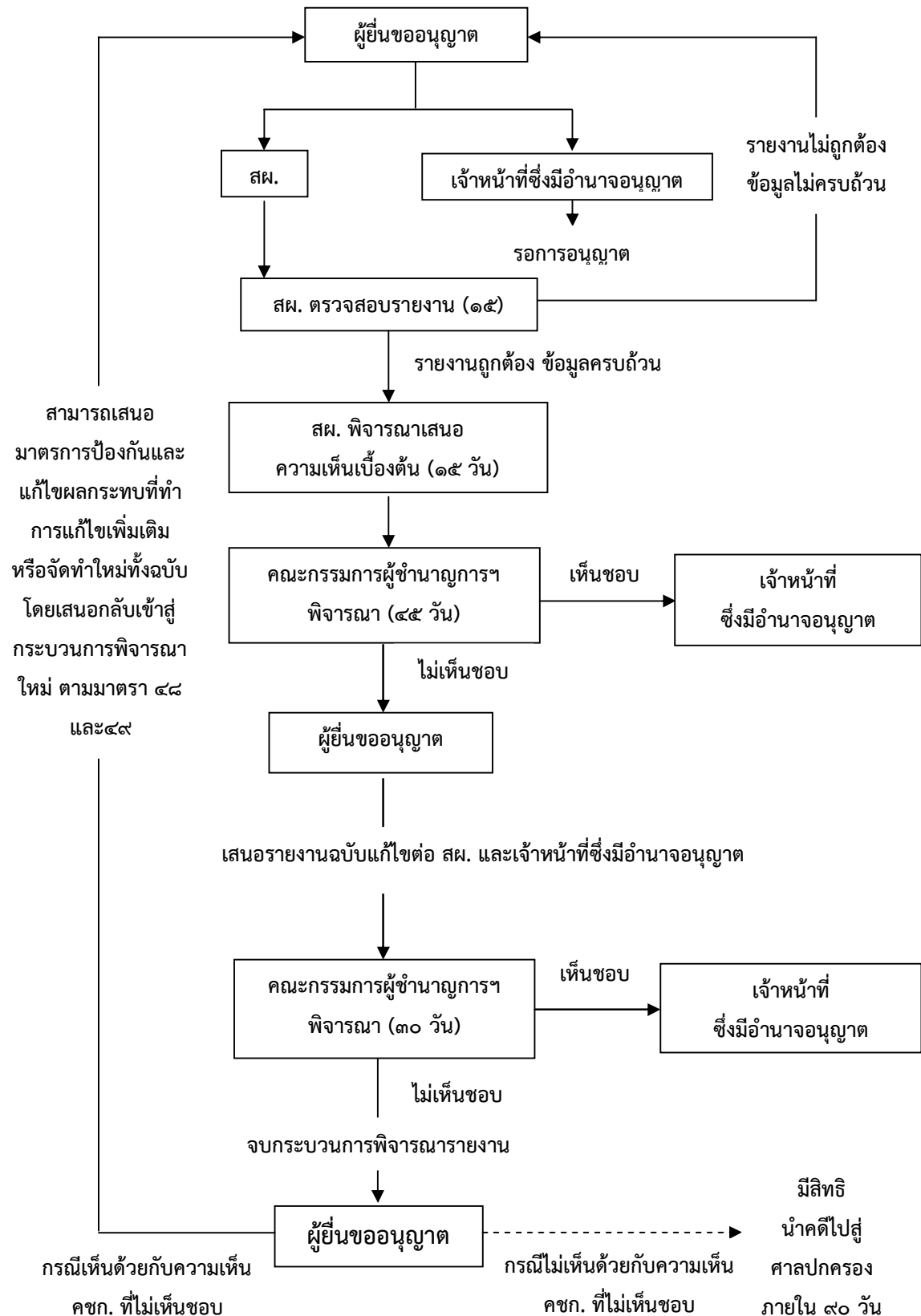
๑. ขั้นตอนและระยะเวลาในการพิจารณารายงานการวิเคราะห์ผลกระทบสิ่งแวดล้อม ระดับจังหวัด กรณีโครงการหรือกิจการซึ่งต้องได้รับอนุญาตจากทางราชการ และโครงการที่ไม่ต้องเสนอขอรับความเห็นชอบจากคณะรัฐมนตรี แสดงในแผนภูมิที่ ๓ - ๔ และตารางที่ ๑

๒. ขั้นตอนและระยะเวลาในการพิจารณารายงานการวิเคราะห์ผลกระทบสิ่งแวดล้อม ระดับจังหวัด กรณีโครงการหรือกิจการซึ่งต้องเสนอขอรับความเห็นชอบจากคณะรัฐมนตรี แสดงในแผนภูมิที่ ๕ และตารางที่ ๒

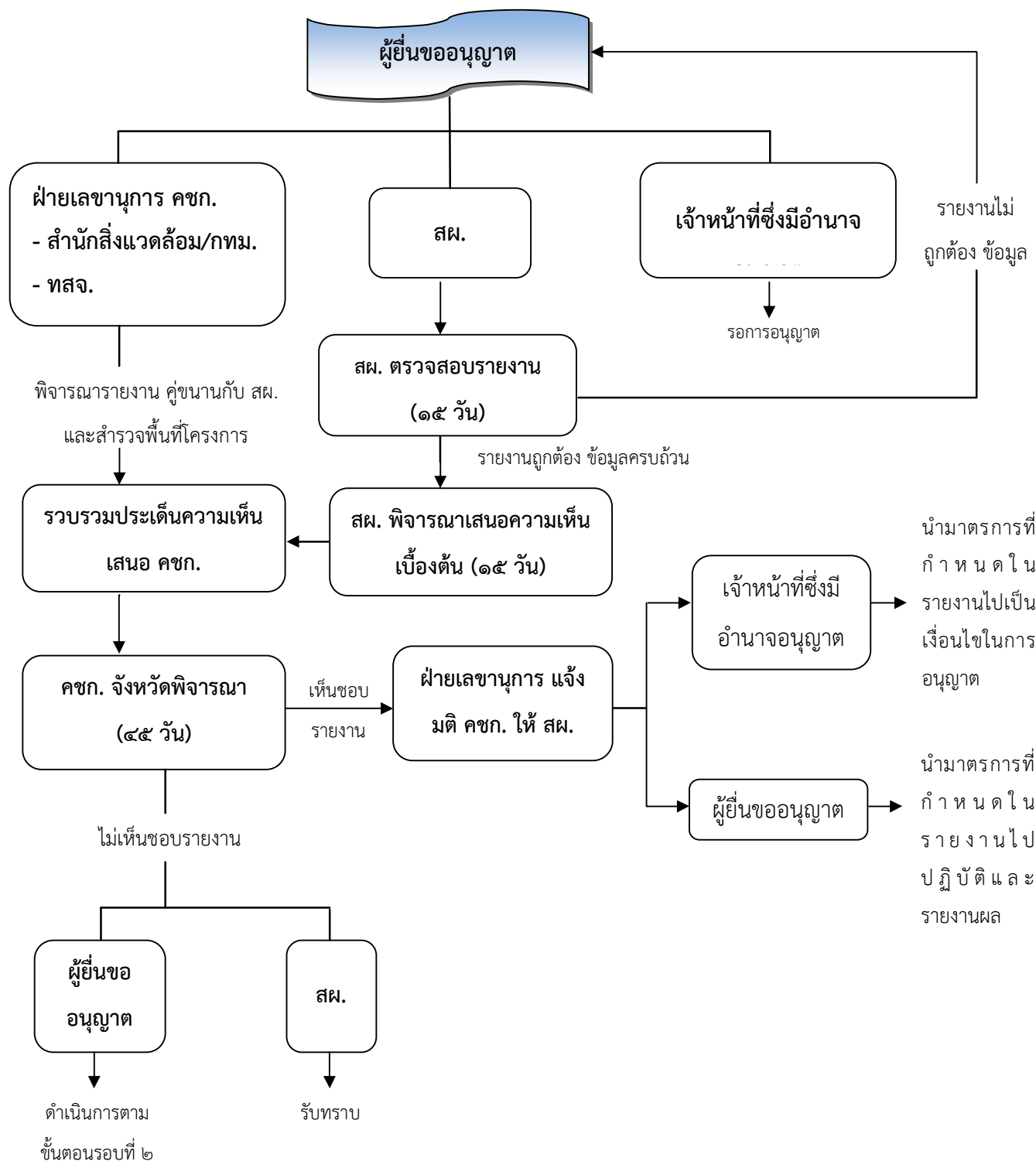
แผนภูมิที่ ๑ ขั้นตอนการพิจารณารายงานการวิเคราะห์ผลกระทบสิ่งแวดล้อม กรณีโครงการของรัฐวิสาหกิจ โครงการร่วมกับเอกชน ซึ่งต้องเสนอขอรับความเห็นชอบจากคณะรัฐมนตรี



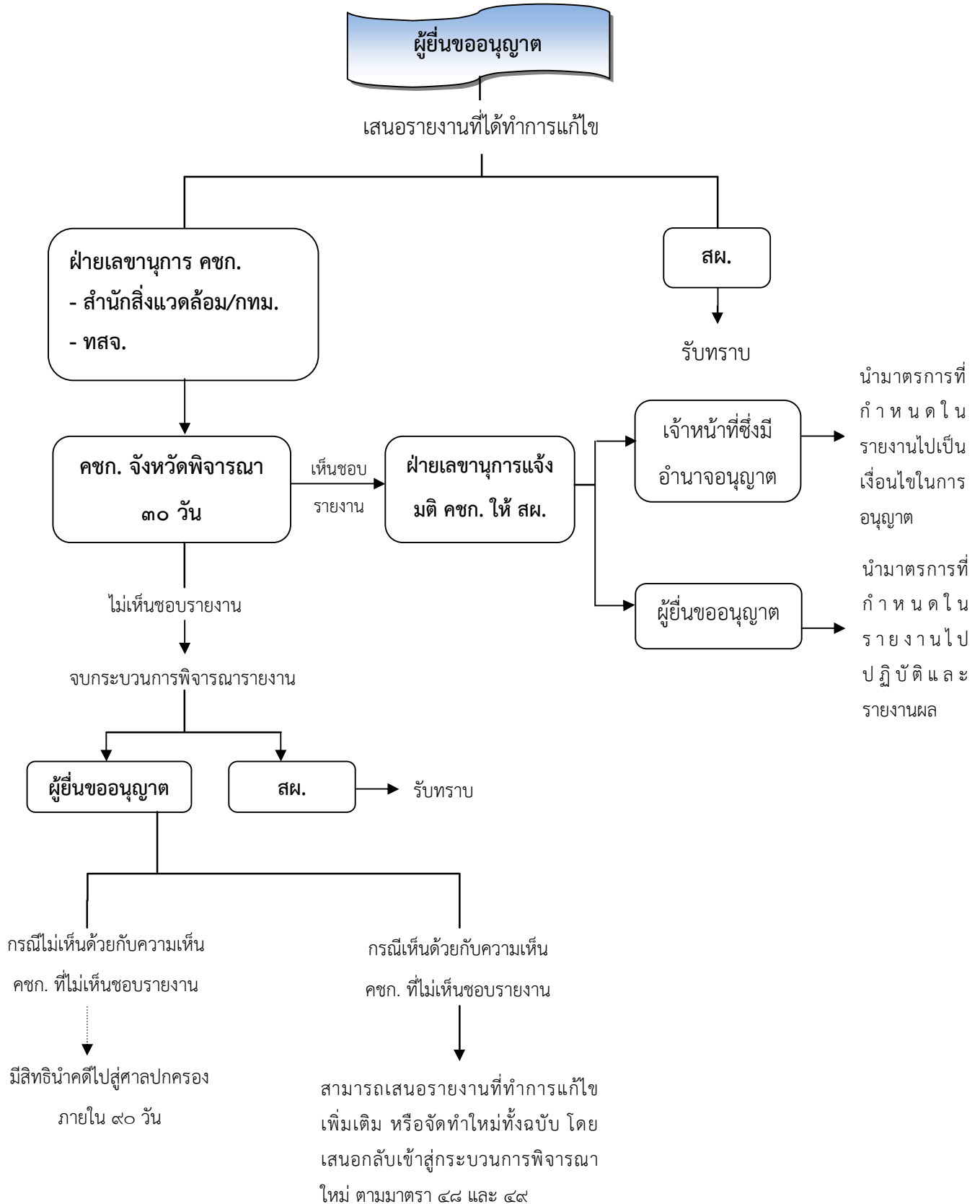
แผนภูมิที่ ๒ ขั้นตอนการพิจารณารายงานการวิเคราะห์ผลกระทบต่อสิ่งแวดล้อม กรณีโครงการที่ต้องได้รับอนุญาตจากทางราชการ และโครงการที่ไม่ต้องเสนอขอรับความเห็นชอบจากคณะรัฐมนตรี



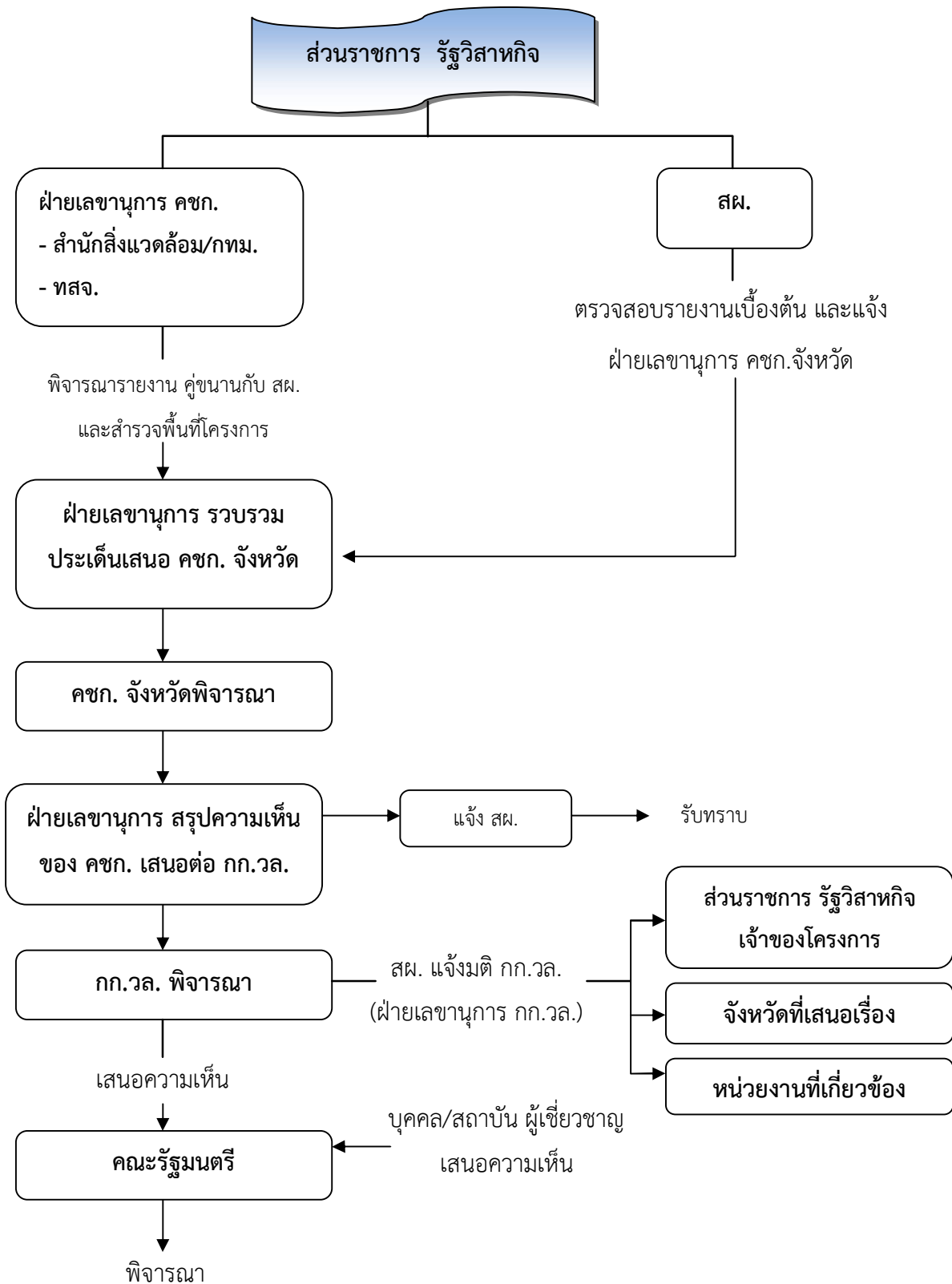
แผนภูมิที่ ๓ ขั้นตอนการพิจารณารายงานการวิเคราะห์ผลกระทบสิ่งแวดล้อม และรายงานผลกระทบสิ่งแวดล้อมเบื้องต้น โดยคณะกรรมการผู้ชำนาญการฯ ระดับจังหวัด กรณีโครงการที่ต้องได้รับอนุญาตจากทางราชการ และโครงการที่ไม่ต้องเสนอขอรับความเห็นชอบจากคณะรัฐมนตรี (รอบแรก ๗๕ วัน)



แผนภูมิที่ ๔ ขั้นตอนการพิจารณารายงานการวิเคราะห์ผลกระทบสิ่งแวดล้อม และรายงานผลกระทบสิ่งแวดล้อมเบื้องต้น โดยคณะกรรมการผู้ชำนาญการฯ ระดับจังหวัด กรณีโครงการที่ต้องได้รับอนุญาตจากทางราชการ และโครงการที่ไม่ต้องเสนอขอรับความเห็นชอบจากคณะรัฐมนตรี (รอบที่สอง ๓๐ วัน)



แผนภูมิที่ ๕ ขั้นตอนการพิจารณารายงานการวิเคราะห์ผลกระทบต่อสิ่งแวดล้อม
โดยคณะกรรมการผู้ชำนาญการฯ ระดับจังหวัด
กรณีโครงการที่ต้องเสนอขอรับความเห็นชอบจากคณะรัฐมนตรี



ตารางที่ ๑ ขั้นตอนและระยะเวลาในการพิจารณารายงานการวิเคราะห์ผลกระทบสิ่งแวดล้อม ระดับจังหวัด
กรณีโครงการหรือกิจการซึ่งต้องได้รับอนุญาตจากทางราชการ และโครงการที่ไม่ต้องเสนอขอรับความเห็นชอบจากคณะรัฐมนตรี

| ๑. รอบที่ ๑ (๗๕ วัน) | | | | |
|--|--|--|--|--------------------------------|
| ขั้นตอน | การดำเนินงานของผู้ที่เกี่ยวข้อง | | | หมายเหตุ |
| | เจ้าของโครงการ/ผู้จัดทำรายงานฯ | สผ. | จังหวัด (ทสจ./สำนักสิ่งแวดล้อม กทม.) | |
| การเสนอรายงานฯ (นับวันที่ สผ. รับรายงานฯ เป็นวันที่ ๑) | ๑. ส่งรายงานฯ ให้ ทสจ./สำนัก สิ่งแวดล้อม กทม. (ฝ่ายเลขานุการฯ) จำนวน ๒๐ เล่ม หรือให้เพียงพอดตาม จำนวนองค์ประกอบของ คชก. จังหวัดนั้นๆ ๒. ส่งรายงานฯ ให้หน่วยงานอนุญาต ๑ เล่ม ๓. ส่งรายงานฯ ให้ สผ. ๑ เล่ม พร้อมสำเนาหนังสือส่งรายงานฯ ตามข้อ ๑. และ ๒. | ๑. ตรวจสอบความถูกต้องครบถ้วน ของเอกสารหลักฐาน ๒. รับรายงานฯ | ๑. รับรายงานฯ และเริ่ม ดำเนินการพิจารณาคู่ขนานไป ด้วยในระหว่างรอความเห็น เบื้องต้นจาก สผ. | มาตรา ๔๘ วรรคแรก |
| การตรวจสอบและจัดทำ ความเห็นเบื้องต้น (๓๐ วัน นับจากวันที่ สผ. รับ รายงาน) | ๑. รอความเห็นเบื้องต้นจาก สผ. / ฝ่ายเลขานุการ (ถ้ามี) ๒. ประสานฝ่ายเลขานุการเพื่อ สำรวจพื้นที่โครงการ/เตรียมข้อมูล เสนอ คชก. | ๑. ตรวจสอบความถูกต้องครบถ้วน ของรายงานฯ ตามหลักเกณฑ์ วิธีการ ระเบียบปฏิบัติ และ แนวทางฯ ที่กำหนดไว้ในประกาศ ทส. (๑๕ วัน) | ๑. พิจารณารายงานฯ ๒. สำรวจพื้นที่โครงการ (ตามที่ คชก.มอบหมาย) ๓. รอความเห็นเบื้องต้นจาก สผ. | มาตรา ๔๘ วรรคสาม และวรรคสี่ |

| ๑. รอบที่ ๑ (๗๕ วัน) | | | | |
|--|---|---|---|------------------|
| ขั้นตอน | การดำเนินงานของผู้ที่เกี่ยวข้อง | | | หมายเหตุ |
| | เจ้าของโครงการ/ผู้จัดทำรายงานฯ | สผ. | จังหวัด (ทสจ./สำนักสิ่งแวดล้อม กทม.) | |
| | | ๑.๑ กรณีรายงานฯ ไม่ถูกต้อง ครบถ้วน สผ. จะทำหนังสือแจ้ง ๑) เจ้าของโครงการ และผู้จัดทำรายงานฯ เพื่อปรับปรุงแก้ไขรายงานฯ ๒) หน่วยงานอนุญาต เพื่อทราบและรอกการอนุญาต ๓) จังหวัด เพื่อทราบ ๑.๒ กรณีรายงานฯ ถูกต้อง ครบถ้วน สผ.จะดำเนินการข้อ ๒. ต่อไป ๒. จัดทำความเห็นเบื้องต้นแจ้งจังหวัด (๑๕ วัน) | | |
| การพิจารณารายงานฯ ของ คชก. (๔๕ วันนับจากวันที่ได้รับความเห็นเบื้องต้นจาก สผ.) | ประสานฝ่ายเลขานุการเพื่อให้การสนับสนุนในการจัดเตรียมข้อมูลเพื่อประกอบการนำเสนอ คชก. | ๑. สนับสนุน/ให้คำปรึกษาการทำหน้าที่ฝ่ายเลขานุการของจังหวัด ๒. รอผลการพิจารณารายงานฯ ของ คชก. จากจังหวัด | ๑. ดำเนินการจัดประชุม คชก. ภายใน ๔๕ วันนับจากวันที่ได้รับความเห็นเบื้องต้นจาก สผ. ๒. จัดทำรายงานการประชุม/ | มาตรา ๔๙ วรรคแรก |

| ๑. รอบที่ ๑ (๗๕ วัน) | | | | |
|--|---|--|--|-----------------------------|
| ขั้นตอน | การดำเนินงานของผู้ที่เกี่ยวข้อง | | | หมายเหตุ |
| | เจ้าของโครงการ/ผู้จัดทำรายงานฯ | สผ. | จังหวัด (ทสจ./สำนักสิ่งแวดล้อม กทม.) | |
| | | | รับรองมติ คชก. และแจ้งผลการพิจารณารายงานฯ ตามขั้นตอนถัดไป | |
| การแจ้งผลการพิจารณารายงานฯ ตามมติ คชก. | เมื่อได้รับผลการพิจารณารายงานฯ ๑. กรณีรายงานฯ ได้รับความเห็นชอบ ให้จัดทำรายงานฉบับสมบูรณ์ พร้อม CD-Rom ส่งให้ สผ. ภายใน ๑ เดือน ทั้งนี้ โดยให้ประสานฝ่ายเลขานุการ คชก. (ทสจ./สำนักสิ่งแวดล้อม กทม.) ตรวจสอบรายงานฉบับสมบูรณ์ให้ถูกต้องครบถ้วนก่อนเสนอ สผ. ๒. กรณีรายงานฯ ไม่ได้ได้รับความเห็นชอบ ให้จัดทำรายงานชี้แจงเพิ่มเติมในประเด็นตามมติ คชก. และเสนอรายงานฯ ตามขั้นตอนในรอบที่ ๒ (๓๐ วัน) | รอผลการพิจารณาจากจังหวัด ๑. กรณี คชก. มีมติให้ความเห็นชอบรายงานฯ - สผ. ทำหนังสือแจ้งผลเห็นชอบรายงานฯ ไปยัง ๑) หน่วยงานอนุญาต ๒) เจ้าของโครงการและผู้จัดทำรายงานฯ ๓) จังหวัด (สผ.รับทราบ) ๒. กรณี คชก. มีมติไม่ให้ความเห็นชอบรายงานฯ - สผ. รับทราบ | แจ้งผลการพิจารณารายงานฯ ๑. กรณี คชก. มีมติให้ความเห็นชอบรายงานฯ ให้แจ้ง สผ. เพื่อทำหนังสือแจ้งผลเห็นชอบรายงานฯ ไปยังหน่วยงานซึ่งมีอำนาจอนุญาตตามกฎหมาย พร้อมรายงานการประชุมที่ผ่านการรับรองมติแล้ว และสรุปมาตรการป้องกันและแก้ไขผลกระทบสิ่งแวดล้อม และมาตรการติดตามตรวจสอบผลกระทบสิ่งแวดล้อมที่โครงการต้องยึดถือปฏิบัติอย่างเคร่งครัด ที่ผู้มีอำนาจของโครงการ และ | มาตรา ๔๙ วรรคสอง และวรรคสาม |

| ๑. รอบที่ ๑ (๗๕ วัน) | | | | |
|----------------------|---------------------------------|-----|--|----------|
| ขั้นตอน | การดำเนินงานของผู้ที่เกี่ยวข้อง | | | หมายเหตุ |
| | เจ้าของโครงการ/ผู้จัดทำรายงานฯ | สผ. | จังหวัด (ทสจ./สำนักสิ่งแวดล้อม กทม.) | |
| | | | <p>ผู้ชำนาญการของนิติบุคคล ผู้จัดทำรายงานฯ ได้ลงนาม รับรองแล้ว จำนวน ๗ ชุด</p> <p>๒. กรณี คชก. มีมติไม่ให้ความเห็นชอบรายงานฯ ให้แจ้ง</p> <p>๑) สผ. เพื่อทราบ พร้อม รายงานการประชุมที่ผ่านการ รับรองมติแล้ว</p> <p>๒) เจ้าของโครงการ และ ผู้จัดทำรายงานฯ เพื่อปรับปรุง แก้ไขรายงานฯ</p> | |

| ๒. รอบที่ ๒ (๓๐ วัน) | | | | |
|--|--|--|--|----------------------------------|
| ขั้นตอน | การดำเนินงานของผู้ที่เกี่ยวข้อง | | | หมายเหตุ/ กฎหมายที่เกี่ยวข้อง |
| | เจ้าของโครงการ/ผู้จัดทำรายงานฯ | สผ. | จังหวัด (ทสจ./สำนักสิ่งแวดล้อม กทม.) | |
| การเสนอรายงานฯ (นับวันที่ ทสจ./สำนัก สิ่งแวดล้อม กทม.รับรายงานฯ เป็นวันที่ ๑) | ๑. ส่งรายงานฯ ให้ ทสจ./สำนัก สิ่งแวดล้อม กทม. (ฝ่ายเลขานุการฯ) จำนวน ๒๐ เล่ม หรือให้เพียงพอ ตามจำนวนองค์ประกอบของ คชก. จังหวัดนั้นๆ ๒. ส่งรายงานฯ ให้ สผ. ๑ เล่ม พร้อมสำเนาหนังสือส่งรายงานฯ ตามข้อ ๑. (แจ้ง สผ. เพื่อทราบ) | รับรายงานฯ | รับรายงานฯ | มาตรา ๔๙ วรรคสี่ |
| การพิจารณารายงานฯ ของ คชก. (๓๐ วันนับจากวันที่ ได้รับรายงานฯ) | ประสานฝ่ายเลขานุการเพื่อให้การ สนับสนุนในการจัดเตรียมข้อมูลเพื่อ ประกอบการนำเสนอ คชก. | ๑. สนับสนุน/ให้คำปรึกษาการทำ หน้าที่ฝ่ายเลขานุการของจังหวัด ๒. รอผลการพิจารณารายงานฯ ของ คชก. | ๑. ดำเนินการจัดประชุม คชก. ภายใน ๓๐ วันนับจากวันที่ได้รับ รายงานฯ ๒. จัดทำรายงานการประชุม/ รับรองมติ คชก. และแจ้งผลการ พิจารณารายงานฯ ตามขั้นตอน ถัดไป | มาตรา ๔๙ วรรคสี่ |

| ๒. รอบที่ ๒ (๓๐ วัน) | | | | |
|--|--|---|---|------------------------------------|
| ขั้นตอน | การดำเนินงานของผู้ที่เกี่ยวข้อง | | | หมายเหตุ/ กฎหมายที่เกี่ยวข้อง |
| | เจ้าของโครงการ/ผู้จัดทำรายงานฯ | สผ. | จังหวัด (ทสจ./สำนักสิ่งแวดล้อม กทม.) | |
| การแจ้งผลการพิจารณา รายงานฯ ตามมติ คชก. | <p>เมื่อได้รับผลการพิจารณารายงานฯ</p> <p>๑. กรณีรายงานฯ ได้รับความเห็นชอบ ให้จัดทำรายงานฉบับสมบูรณ์ พร้อม CD-Rom ส่งให้ สผ. ภายใน ๑ เดือน ทั้งนี้ โดยให้ประสานฝ่ายเลขานุการ คชก. (ทสจ./สำนักสิ่งแวดล้อม กทม.) ตรวจสอบรายงานฉบับสมบูรณ์ให้ถูกต้องครบถ้วนก่อนเสนอ สผ.</p> <p>๒. กรณีรายงานฯ ไม่ได้ได้รับความเห็นชอบ จะถือว่าเป็นการจบกระบวนการพิจารณารายงานฯ</p> <p>- กรณีไม่เห็นด้วยกับความเห็น คชก. ที่ไม่ให้ความเห็นชอบ มีสิทธินำคดีไปสู่ศาลปกครองภายใน ๙๐ วัน</p> <p>- กรณีเห็นด้วยกับความเห็น</p> | <p>รอผลการพิจารณาจากจังหวัด</p> <p>๑. กรณี คชก. มีมติให้ความเห็นชอบรายงานฯ</p> <p>- สผ. ทำหนังสือแจ้งผลเห็นชอบรายงานฯ ไปยัง</p> <p>๑) หน่วยงานอนุญาต</p> <p>๒) เจ้าของโครงการและผู้จัดทำรายงานฯ</p> <p>๓) จังหวัด (สผ.รับทราบ)</p> <p>๒. กรณี คชก. มีมติไม่ให้ความเห็นชอบรายงานฯ</p> <p>- สผ. รับทราบ</p> | <p>แจ้งผลการพิจารณารายงานฯ</p> <p>๑. กรณี คชก. มีมติให้ความเห็นชอบรายงานฯ ให้แจ้ง สผ. เพื่อทำหนังสือแจ้งผลเห็นชอบรายงานฯ ไปยังหน่วยงานซึ่งมีอำนาจอนุญาตตามกฎหมาย พร้อมรายงานการประชุมที่ผ่านการรับรองมติแล้ว และสรุปมาตรการป้องกันและแก้ไขผลกระทบสิ่งแวดล้อม และมาตรการติดตามตรวจสอบผลกระทบสิ่งแวดล้อมที่โครงการต้องยึดถือปฏิบัติอย่างเคร่งครัดที่ผู้มีอำนาจของโครงการ และผู้ชำนาญการของนิติบุคคลผู้จัดทำรายงานฯ ได้ลงนามรับรองแล้ว จำนวน ๗ ชุด</p> | <p>มาตรา ๔๙ วรรคสอง และวรรคสาม</p> |

| ๒. รอบที่ ๒ (๓๐ วัน) | | | | |
|----------------------|--|-----|--|----------------------------------|
| ขั้นตอน | การดำเนินงานของผู้ที่เกี่ยวข้อง | | | หมายเหตุ/ กฎหมายที่เกี่ยวข้อง |
| | เจ้าของโครงการ/ผู้จัดทำรายงานฯ | สผ. | จังหวัด (ทสจ./สำนักสิ่งแวดล้อม กทม.) | |
| | คชก. ที่ไม่ให้ความเห็นชอบ สามารถเสนอมาตรการป้องกันและแก้ไขผลกระทบที่ทำการแก้ไขเพิ่มเติมหรือจัดทำใหม่ทั้งฉบับ โดยเสนอกลับเข้าสู่กระบวนการพิจารณาใหม่ตามมาตรา ๔๘ และ ๔๙ (กลับเข้าสู่รอบที่ ๑ และ ๒ ใหม่) | | ๒. กรณี คชก. มีมติไม่ให้ความเห็นชอบรายงานฯ ให้แจ้ง ๑) สผ. เพื่อทราบ พร้อมรายงานการประชุมที่ผ่านการรับรองมติแล้ว ๒) เจ้าของโครงการ และผู้จัดทำรายงานฯ เพื่อทราบ และถือว่าเป็นการจบกระบวนการพิจารณารายงานฯ | |

ตารางที่ ๒ ขั้นตอนและระยะเวลาในการพิจารณารายงานการวิเคราะห์ผลกระทบสิ่งแวดล้อม ระดับจังหวัด
กรณีโครงการของส่วนราชการ รัฐวิสาหกิจหรือโครงการร่วมกับเอกชน ซึ่งต้องเสนอขอรับความเห็นชอบจากคณะรัฐมนตรี

| ขั้นตอน | การดำเนินงานของผู้ที่เกี่ยวข้อง | | | หมายเหตุ/ กฎหมายที่เกี่ยวข้อง |
|---------------------------------------|--|--|--|--|
| | เจ้าของโครงการ/ผู้จัดทำรายงานฯ | สผ. | จังหวัด (ทสจ./สำนักสิ่งแวดล้อม กทม.) | |
| การเสนอรายงานฯ | ๑. ส่งรายงานฯ ให้ ทสจ./สำนักสิ่งแวดล้อม กทม. (ฝ่ายเลขานุการฯ) จำนวน ๒๐ เล่ม หรือให้เพียงพอดตามจำนวนองค์ประกอบของ คชก. จังหวัดนั้นๆ ๒. ส่งรายงานฯ ให้ สผ. ๑ เล่ม พร้อมสำเนาหนังสือส่งรายงานฯ ตามข้อ ๑. | รับรายงานฯ | รับรายงานฯ | |
| การตรวจสอบความถูกต้องครบถ้วนเบื้องต้น | ๑. รวบรวมตรวจสอบรายงานฯ เบื้องต้นจาก สผ. /ฝ่ายเลขานุการ (ถ้ามี) ๒. ประสานฝ่ายเลขานุการเพื่อสำรวจพื้นที่โครงการ/เตรียมข้อมูลเสนอ คชก. | ๑. ตรวจสอบความถูกต้องครบถ้วนของรายงานฯ ตามหลักเกณฑ์วิธีการ ระเบียบปฏิบัติ และแนวทางฯ ที่กำหนดไว้ในประกาศ ทส. ๑.๑ กรณีรายงานฯ ไม่ถูกต้องครบถ้วนตามหลักเกณฑ์ วิธีการ ที่กำหนด สผ. จะทำหนังสือแจ้ง | ๑. พิจารณารายงานฯ ๒. สำรวจพื้นที่โครงการ (ตามที่ คชก.มอบหมาย) ๓. รวบรวมตรวจสอบรายงานฯ เบื้องต้นจาก สผ. | พรบ. ส่งเสริมและรักษาคุณภาพสิ่งแวดล้อมแห่งชาติ พ.ศ.๒๕๓๕ ไม่ได้กำหนดระยะเวลาการพิจารณารายงานฯ แต่ สผ. มีแนวทางปฏิบัติเช่นเดียวกับ |

| ขั้นตอน | การดำเนินงานของผู้ที่เกี่ยวข้อง | | | หมายเหตุ/ กฎหมายที่เกี่ยวข้อง |
|----------------------------|---|--|---|--|
| | เจ้าของโครงการ/ผู้จัดทำรายงานฯ | สผ. | จังหวัด (ทสจ./สำนักสิ่งแวดล้อม กทม.) | |
| | | ๑) เจ้าของโครงการ และผู้จัดทำรายงานฯ เพื่อปรับปรุงแก้ไขรายงานฯ ๒) จังหวัด เพื่อทราบ ๑.๒ กรณีรายงานฯ ถูกต้องครบถ้วน ตามหลักเกณฑ์ วิธีการที่กำหนด สผ.จะทำหนังสือแจ้งจังหวัดให้นำรายงานฯ เสนอ คชก.ต่อไป | | การพิจารณารายงานโครงการเอกชน คือ ตรวจสอบรายงานฯ เบื้องต้น ๑๕ วัน และแจ้งผลตรวจสอบรายงานฯ เบื้องต้นให้จังหวัด ๑๕ วัน (รวม ๓๐ วัน) |
| การพิจารณารายงานฯ ของ คชก. | ประสานฝ่ายเลขานุการเพื่อให้การสนับสนุนในการจัดเตรียมข้อมูลเพื่อประกอบการนำเสนอ คชก. | ๑. สนับสนุน/ให้คำปรึกษาการทำหน้าที่ฝ่ายเลขานุการ ๒. รอผลการพิจารณารายงานฯ ของ คชก. จากจังหวัด | ๑. ดำเนินการจัดประชุม คชก. ๒. จัดทำรายงานการประชุม/รับรองมติ คชก. และแจ้งผลการพิจารณารายงานฯ ตามขั้นตอนถัดไป | พรบ.ส่งเสริมและรักษาคุณภาพสิ่งแวดล้อมแห่งชาติ พ.ศ.๒๕๓๕ ไม่ได้กำหนดระยะเวลาการพิจารณารายงานฯ แต่ สผ. มีแนวทางการปฏิบัติเช่นเดียวกับการพิจารณารายงาน |

| ขั้นตอน | การดำเนินงานของผู้ที่เกี่ยวข้อง | | | หมายเหตุ/ กฎหมายที่เกี่ยวข้อง |
|--|--|---|---|---|
| | เจ้าของโครงการ/ผู้จัดทำรายงานฯ | สผ. | จังหวัด (ทสจ./สำนักสิ่งแวดล้อม กทม.) | |
| | | | | โครงการเอกชน คือนำรายงานฯ เสนอต่อ คชก. ภายใน ๔๕ วัน นับจากวันที่ได้รับผล ตรวจสอบรายงานฯ จาก สผ. |
| การแจ้งผลการพิจารณา รายงานฯ ตามมติ คชก. | เมื่อได้รับผลการพิจารณารายงานฯ ๑. กรณี คชก. มีมติให้นำรายงานฯ เสนอต่อ กก.วล. ต่อไป ให้จัดทำ รายงานส่งให้จังหวัด เพื่อใช้ ประกอบการนำเสนอเรื่องต่อ กก.วล. ตามขั้นตอนต่อไป ๒. กรณี คชก. มีมติให้ปรับปรุงแก้ไข รายงานฯ ให้จัดทำรายงานชี้แจง เพิ่มเติมในประเด็นตามมติ คชก. และเสนอรายงานฯ ให้จังหวัดเพื่อนำเสนอ คชก. ต่อไป | ทั้งกรณี คชก. มีมติให้ปรับปรุงแก้ไขรายงานฯ และกรณี คชก. มีมติให้นำรายงานฯ เสนอต่อ กก.วล. ต่อไป - สผ. รับทราบ | แจ้งผลการพิจารณารายงานฯ ๑. กรณี คชก. มีมติให้นำรายงาน เสนอต่อ กก.วล. ต่อไป ให้ทำ หนังสือแจ้ง ๑) สผ. เพื่อทราบ พร้อม รายงานการประชุมที่ผ่านการ รับรองมติแล้ว ๒) เจ้าของโครงการ และ ผู้จัดทำรายงานฯ เพื่อจัดส่ง รายงานฯ ให้จังหวัดใช้ประกอบการ เสนอเรื่องต่อ กก.วล. ตาม ขั้นตอนต่อไป | |

| ขั้นตอน | การดำเนินงานของผู้ที่เกี่ยวข้อง | | | หมายเหตุ/ กฎหมายที่เกี่ยวข้อง |
|--------------------------|---|--|--|---|
| | เจ้าของโครงการ/ผู้จัดทำรายงานฯ | สผ. | จังหวัด (ทสจ./สำนักสิ่งแวดล้อม กทม.) | |
| | | | ๒. กรณี คชก. มีมติให้ปรับปรุง แก้ไขรายงานฯ ให้แจ้ง ๑) สผ. เพื่อทราบ พร้อม รายงานการประชุมที่ผ่านการ รับรองมติแล้ว ๒) เจ้าของโครงการ และ ผู้จัดทำรายงานฯ เพื่อปรับปรุง แก้ไขรายงานฯ | |
| การเสนอรายงาน ต่อ กก.วล. | ประสานฝ่ายเลขานุการเพื่อให้การ สนับสนุนในการจัดเตรียมข้อมูลเพื่อ ประกอบการนำเสนอ กก.วล. | สนับสนุน/ให้คำปรึกษาในการ จัดทำเรื่องเสนอต่อ กก.วล. | ๑. จัดทำวาระการประชุมเพื่อ เสนอรายงานฯ ต่อ กก.วล. ตาม รูปแบบที่กำหนด ๒. ทำหนังสือแจ้ง สผ. ในฐานะ ฝ่ายเลขานุการ กก.วล. เพื่อ พิจารณาเสนอ กก.วล. ตาม ขั้นตอนต่อไป ๓. เข้าร่วมการประชุม กก.วล. ตามวัน เวลา และสถานที่ที่ กำหนด | ศึกษาขั้นตอนและ รูปแบบการเสนอเรื่อง ต่อ กก.วล. ได้ที่ เว็บไซต์ สผ. |

| ขั้นตอน | การดำเนินงานของผู้ที่เกี่ยวข้อง | | | หมายเหตุ/ กฎหมายที่เกี่ยวข้อง |
|---|--|--|--|----------------------------------|
| | เจ้าของโครงการ/ผู้จัดทำรายงานฯ | สผ. | จังหวัด (ทสจ./สำนักงานสิ่งแวดล้อม กทม.) | |
| การแจ้งผลการพิจารณา รายงานของ กก.วล. | รอผลการพิจารณาของ กก.วล. จาก สผ. (ฝ่ายเลขานุการ กก.วล.) | สผ. (ฝ่ายเลขานุการ กก.วล.) แจ้ง มติ กก.วล. ให้หน่วยงานที่ เกี่ยวข้อง เพื่อดำเนินการตามมติ และเสนอมติต่อ ครม. เพื่อ พิจารณา | ดำเนินการตามมติ กก.วล. ใน ส่วนที่เกี่ยวข้อง | |

การขอเปลี่ยนแปลงรายละเอียดโครงการ

คณะกรรมการสิ่งแวดล้อมแห่งชาติ ในการประชุมครั้งที่ ๑/๒๕๕๔ เมื่อวันที่ ๑๗ กุมภาพันธ์ ๒๕๕๔ ได้มีมติในเรื่องการเปลี่ยนแปลงรายละเอียดของโครงการหรือกิจการที่ต้องจัดทำรายงานการวิเคราะห์ผลกระทบสิ่งแวดล้อมตามมาตรา ๔๖ แห่งพระราชบัญญัติส่งเสริมและรักษาคุณภาพสิ่งแวดล้อมแห่งชาติ พ.ศ. ๒๕๓๕ หรือที่เป็นโครงการของส่วนราชการ หรือรัฐวิสาหกิจร่วมกับเอกชน และโครงการเอกชน ภายหลังจากที่ได้รับอนุมัติ หรืออนุญาตจากเจ้าหน้าที่ตามกฎหมายที่เกี่ยวข้องแล้ว และมีความจำเป็นต้องเปลี่ยนแปลงรายละเอียดโครงการ หรือมาตรการป้องกันและแก้ไขผลกระทบสิ่งแวดล้อม หรือมาตรการติดตามตรวจสอบผลกระทบสิ่งแวดล้อม ตามที่ได้เสนอไว้ในรายงานการวิเคราะห์ผลกระทบสิ่งแวดล้อม ตามที่คณะกรรมการผู้ชำนาญการฯ ได้ให้ความเห็นชอบไปแล้ว ให้เป็นหน้าที่ของหน่วยงานที่มีอำนาจหน้าที่ในการพิจารณาอนุมัติ หรืออนุญาตให้ดำเนินโครงการตามกฎหมายเป็นผู้พิจารณา หากเห็นว่า การแก้ไขเปลี่ยนแปลงรายละเอียดโครงการ หรือมาตรการป้องกันและแก้ไขผลกระทบสิ่งแวดล้อม หรือมาตรการติดตามตรวจสอบผลกระทบสิ่งแวดล้อมดังกล่าว ไม่กระทบต่อสาระสำคัญของการวิเคราะห์ผลกระทบสิ่งแวดล้อมในรายงานการวิเคราะห์ผลกระทบสิ่งแวดล้อม และเป็นมาตรการที่เกิดผลดีต่อสิ่งแวดล้อมมากกว่า หรือเทียบเท่ามาตรการที่กำหนดไว้ในรายงานการวิเคราะห์ผลกระทบสิ่งแวดล้อมที่ผ่านการพิจารณาให้ความเห็นจากคณะกรรมการผู้ชำนาญการฯ แล้ว ให้หน่วยงานที่มีอำนาจอนุมัติหรืออนุญาต รับผิดชอบการปรับปรุงแก้ไขเปลี่ยนแปลงดังกล่าว ให้เป็นไปตามหลักเกณฑ์ และเงื่อนไขที่กำหนดไว้ในกฎหมายนั้นๆ ต่อไป พร้อมกับให้จัดทำสำเนาการปรับปรุงแก้ไข มาตรการป้องกันและแก้ไขผลกระทบสิ่งแวดล้อม หรือมาตรการติดตามตรวจสอบผลกระทบสิ่งแวดล้อมที่รับผิดชอบแจ้งไว้ ให้สำนักงานนโยบายและแผนทรัพยากรธรรมชาติและสิ่งแวดล้อม เพื่อทราบ ทั้งนี้ หากหน่วยงานที่มีอำนาจในการอนุมัติ หรืออนุญาตมีความเห็นว่า การปรับปรุงแก้ไขรายละเอียดโครงการ หรือมาตรการนั้นๆ อาจกระทบต่อสาระสำคัญในการให้ความเห็นชอบของคณะกรรมการผู้ชำนาญการฯ หน่วยงานที่อนุมัติหรืออนุญาต จะต้องจัดส่งรายงานการปรับปรุงแก้ไขรายละเอียดโครงการ หรือมาตรการป้องกันและแก้ไขผลกระทบสิ่งแวดล้อม หรือมาตรการติดตามตรวจสอบผลกระทบสิ่งแวดล้อม ให้สำนักงานนโยบายและแผนทรัพยากรธรรมชาติและสิ่งแวดล้อมเพื่อเสนอให้คณะกรรมการผู้ชำนาญการฯ ในด้านนั้น ให้ความเห็นชอบประกอบก่อนการเปลี่ยนแปลงหรือปรับปรุงมาตรการดังกล่าว และเมื่อโครงการหรือกิจการมีการเปลี่ยนแปลงรายละเอียด หรือปรับปรุงแก้ไขมาตรการป้องกันและแก้ไขผลกระทบสิ่งแวดล้อม และมาตรการติดตามตรวจสอบผลกระทบสิ่งแวดล้อม ตามที่คณะกรรมการผู้ชำนาญการฯ ให้ความเห็นประกอบแล้ว หน่วยงานที่มีอำนาจในการอนุมัติ หรืออนุญาตแล้วแต่กรณี ให้แจ้งผลการแก้ไขเปลี่ยนแปลงดังกล่าวให้สำนักงานนโยบายและแผนทรัพยากรธรรมชาติและสิ่งแวดล้อมทราบด้วย และให้สำนักงานนโยบายและแผนทรัพยากรธรรมชาติและสิ่งแวดล้อม ประสานคณะกรรมการผู้ชำนาญการฯ แต่ละชุด เพื่อดำเนินการให้เป็นไปตามความเห็นของคณะกรรมการสิ่งแวดล้อมแห่งชาติในเรื่องดังกล่าวต่อไป

ดังนั้น เพื่อดำเนินงานให้เป็นไปตามมติคณะกรรมการสิ่งแวดล้อมแห่งชาติข้างต้น ในกรณีที่โครงการมีความจำเป็นต้องเปลี่ยนแปลงรายละเอียดโครงการ หรือมาตรการป้องกันและแก้ไขผลกระทบสิ่งแวดล้อม และมาตรการติดตามตรวจสอบผลกระทบสิ่งแวดล้อม ตามที่เสนอไว้ในรายงานการวิเคราะห์ผลกระทบสิ่งแวดล้อม ที่ได้รับความเห็นชอบไว้แล้ว ให้โครงการแจ้งให้หน่วยงานที่มีอำนาจหน้าที่ในการพิจารณาอนุมัติหรืออนุญาตดำเนินการดังนี้

๑) หากหน่วยงานผู้อนุมัติหรืออนุญาตเห็นว่าการเปลี่ยนแปลงดังกล่าว เกิดผลดีต่อสิ่งแวดล้อมมากกว่า หรือเทียบเท่ามาตรการที่กำหนดไว้ในรายงานการวิเคราะห์ผลกระทบสิ่งแวดล้อมที่ได้รับความเห็นชอบไว้แล้ว ให้หน่วยงานผู้อนุมัติหรืออนุญาตรับจดทะเบียนให้เป็นที่มาหลักเกณฑ์ และเงื่อนไขที่กำหนดไว้ในกฎหมายนั้นๆ ต่อไป พร้อมกับให้จัดทำสำเนาการเปลี่ยนแปลงดังกล่าวข้างต้นที่รับจดทะเบียนไว้ แจ้งให้สำนักงานนโยบายและแผนทรัพยากรธรรมชาติและสิ่งแวดล้อม เพื่อทราบ

๒) หากหน่วยงานผู้อนุมัติหรืออนุญาต เห็นว่าการเปลี่ยนแปลงดังกล่าว อาจกระทบต่อสาระสำคัญในรายงานการวิเคราะห์ผลกระทบสิ่งแวดล้อมที่ได้รับความเห็นชอบไว้แล้ว ให้หน่วยงานผู้อนุมัติหรืออนุญาต จัดส่งรายงานการเปลี่ยนแปลงดังกล่าว ให้สำนักงานนโยบายและแผนทรัพยากรธรรมชาติและสิ่งแวดล้อม เพื่อเสนอให้คณะกรรมการผู้ชำนาญการพิจารณารายงานการวิเคราะห์ผลกระทบสิ่งแวดล้อม (คชก.) ชุดที่เกี่ยวข้อง ให้ความเห็นชอบประกอบก่อนดำเนินการเปลี่ยนแปลง และเมื่อโครงการได้รับอนุมัติหรืออนุญาตให้มีการเปลี่ยนแปลง ให้หน่วยงานผู้อนุมัติหรืออนุญาตแจ้งผลการเปลี่ยนแปลงดังกล่าวให้สำนักงานนโยบายและแผนทรัพยากรธรรมชาติและสิ่งแวดล้อมเพื่อทราบ

บทที่ ๔

แนวทางการกำหนดมาตรการป้องกันและแก้ไขผลกระทบสิ่งแวดล้อม และมาตรการติดตามตรวจสอบผลกระทบสิ่งแวดล้อม

ตามมาตรา ๕๐ วรรคสอง แห่งพระราชบัญญัติส่งเสริมและรักษาคุณภาพสิ่งแวดล้อมแห่งชาติ พ.ศ. ๒๕๓๕ กำหนดให้เจ้าหน้าที่ซึ่งมีอำนาจตามกฎหมายในการพิจารณาสั่งอนุญาต หรือต่ออายุใบอนุญาต นำมาตรการตามที่เสนอไว้ในรายงานการวิเคราะห์ผลกระทบสิ่งแวดล้อมไปกำหนดเป็นเงื่อนไขในการสั่งอนุญาต หรือต่ออายุใบอนุญาตโดยให้ถือว่าเป็นเงื่อนไขที่กำหนดตามกฎหมายในเรื่องนั้นด้วย ดังนั้น มาตรการป้องกันและแก้ไขผลกระทบสิ่งแวดล้อม และมาตรการติดตามตรวจสอบผลกระทบสิ่งแวดล้อม ที่จะกำหนดไว้ในรายงานการวิเคราะห์ผลกระทบสิ่งแวดล้อม จึงเป็นเนื้อหาส่วนที่มีความสำคัญมาก และเจ้าของโครงการจะต้องถือปฏิบัติอย่างเคร่งครัด

จากการดำเนินการพิจารณารายงานการวิเคราะห์ผลกระทบสิ่งแวดล้อมของคณะกรรมการผู้ชำนาญการพิจารณารายงานการวิเคราะห์ผลกระทบสิ่งแวดล้อมด้านอาคาร การจัดสรรที่ดิน และบริการชุมชนที่ผ่านมา ได้กำหนดมาตรการต่างๆ โดยพิจารณาความเหมาะสมตามหลักวิชาการ และเป็นไปได้ในทางปฏิบัติ สามารถติดตามตรวจสอบและรายงานผลการปฏิบัติได้อย่างเป็นรูปธรรม เพื่อให้การพัฒนาโครงการมีการป้องกันมิให้เกิดผลกระทบสิ่งแวดล้อมหรือเกิดผลกระทบน้อยที่สุด ซึ่งสำนักงานนโยบายและแผนทรัพยากรธรรมชาติและสิ่งแวดล้อมได้รวบรวมมาตรการต่างๆ เพื่อเป็นแนวทางในการพิจารณาของคณะกรรมการผู้ชำนาญการพิจารณารายงานการวิเคราะห์ผลกระทบสิ่งแวดล้อมด้านอาคาร การจัดสรรที่ดิน และบริการชุมชน ระดับจังหวัด อย่างไรก็ตาม การกำหนดมาตรการต่างๆ จำเป็นต้องพิจารณารายละเอียดเป็นการเฉพาะสำหรับแต่ละโครงการ เพื่อให้ได้มาตรการที่มีความเหมาะสมที่สุด ซึ่งเป็นเรื่องที่คณะกรรมการผู้ชำนาญการฯ จะต้องพิจารณาตามหลักวิชาการต่อไป

๑. มาตรการที่โครงการจะต้องดำเนินการในขั้นก่อนดำเนินการก่อสร้าง

๑.๑ ตรวจสอบการดำเนินโครงการหรือกิจการให้มีความสอดคล้องกับกฎหมายว่าด้วยการผังเมือง กฎหมายว่าด้วยการควบคุมอาคาร และกฎหมายอื่นใดที่กำหนดบังคับใช้เป็นการเฉพาะในพื้นที่ตั้งของโครงการ

๑.๒ พิจารณาออกแบบและวางผังโครงการให้เหมาะสมกับสภาพแวดล้อมบริเวณพื้นที่ตั้งโครงการและสภาพแวดล้อมโดยรอบพื้นที่โครงการ และไม่ก่อให้เกิดผลกระทบกับชุมชนบริเวณใกล้เคียง รวมทั้งพิจารณาการออกแบบอาคารเพื่อการอนุรักษ์สิ่งแวดล้อม ประหยัดพลังงาน และทรัพยากร ลดการปล่อยคาร์บอนไดออกไซด์และความร้อน รวมทั้งเลือกใช้วัสดุหรือผลิตภัณฑ์ในโครงการหรือกิจการที่เป็นมิตรต่อสิ่งแวดล้อม

๑.๓ พิจารณาออกแบบพื้นที่สีเขียวภายในโครงการหรือกิจการ ดังนี้

๑) อาคารอยู่อาศัยรวม โรงแรมและโรงพยาบาล

- ต้องจัดให้มีพื้นที่สีเขียวเพื่อการส่งเสริมและรักษาคุณภาพสิ่งแวดล้อม โดยมีสัดส่วนของพื้นที่สีเขียวต่อผู้อยู่อาศัยภายในโครงการ ไม่น้อยกว่า ๑ ตารางเมตร ต่อ ๑ คน และต้องจัดให้มี

พื้นที่สีเขียวบริเวณชั้นล่างไม่น้อยกว่าร้อยละ ๕๐ ของพื้นที่สีเขียวที่ต้องจัดให้มีตามเกณฑ์ ทั้งนี้ ต้องเป็นไม้ยืนต้นไม่น้อยกว่าร้อยละ ๕๐ ของพื้นที่สีเขียวชั้นล่างที่ต้องจัดให้มีตามเกณฑ์ พร้อมทั้งแสดงรายการคำนวณและแผนผังภูมิสถาปัตยกรรมของโครงการที่ระบุรายละเอียดของพื้นที่สีเขียวให้ชัดเจน โดยมีภูมิสถาปนิกลงนามรับรอง อนึ่ง หากจัดพื้นที่สีเขียวบนอาคารจะต้องเป็นพื้นที่สีเขียวที่ผู้พักอาศัยทุกคนสามารถเข้าไปใช้ประโยชน์ได้

- ต้องจัดให้มีพื้นที่สีเขียวยั่งยืนใน “ที่ว่าง” ที่โครงการต้องจัดให้มีตามพระราชบัญญัติควบคุมอาคาร พ.ศ.๒๕๒๒ โดยกำหนดให้มีพื้นที่สีเขียวยั่งยืน อย่างน้อยร้อยละ ๕๐ ของที่ว่างที่ต้องจัดให้มีตามเกณฑ์กำหนดดังกล่าว (ตามแผนปฏิบัติการเชิงนโยบายด้านการจัดการพื้นที่สีเขียวชุมชนเมืองอย่างยั่งยืน ที่ได้รับความเห็นชอบจากคณะกรรมการสิ่งแวดล้อมแห่งชาติ ในการประชุมครั้งที่ ๗/๒๕๕๐ เมื่อวันที่ ๒๓ พฤษภาคม ๒๕๕๐ และคณะรัฐมนตรีมีมติรับทราบ เมื่อวันที่ ๑๐ กรกฎาคม ๒๕๕๐)

๒) อาคารที่ใช้ในการประกอบธุรกิจค้าปลีกหรือค้าส่ง และอาคารที่ใช้เป็นสำนักงานหรือที่ทำการของเอกชน

- ต้องจัดให้มีพื้นที่สีเขียวยั่งยืนใน “ที่ว่าง” ที่โครงการต้องจัดให้มีตามพระราชบัญญัติควบคุมอาคาร พ.ศ.๒๕๒๒ โดยกำหนดให้มีพื้นที่สีเขียวยั่งยืน อย่างน้อยร้อยละ ๕๐ ของที่ว่างที่ต้องจัดให้มีตามเกณฑ์กำหนดดังกล่าว (ตามแผนปฏิบัติการเชิงนโยบายด้านการจัดการพื้นที่สีเขียวชุมชนเมืองอย่างยั่งยืน ที่ได้รับความเห็นชอบจากคณะกรรมการสิ่งแวดล้อมแห่งชาติ ในการประชุมครั้งที่ ๗/๒๕๕๐ เมื่อวันที่ ๒๓ พฤษภาคม ๒๕๕๐ และคณะรัฐมนตรีมีมติรับทราบ เมื่อวันที่ ๑๐ กรกฎาคม ๒๕๕๐)

๓) โครงการจัดสรรที่ดิน

- ต้องจัดให้มีพื้นที่สีเขียวในลักษณะเป็นสวนสาธารณะ ที่มีขนาดพื้นที่ไม่น้อยกว่าร้อยละ ๕ ของพื้นที่จำหน่าย และต้องเป็นพื้นที่ปลูกไม้ยืนต้นไม่น้อยกว่าร้อยละ ๒๕ ของพื้นที่สีเขียวดังกล่าว

๑.๔ กรณีที่มีคลองหรือลำรางสาธารณะอยู่ในหรือผ่านพื้นที่โครงการหรือกิจการจะต้องจัดให้มีพื้นที่ว่างตลอดแนวริมคลอง หรือลำรางสาธารณะ โดยมีระยะถอยร่นตามแนวขนานริมฝั่งคลองหรือลำรางสาธารณะประโยชน์ไม่น้อยกว่าที่กฎหมายกำหนด และในการจัดทำรั้วหรือพื้นที่สีเขียวตามริมฝั่งคลองหรือลำรางสาธารณะประโยชน์ต้องมีลักษณะกลมกลืนกับสภาพแวดล้อมเดิม ทั้งนี้ให้ทำการปลูกไม้ยืนต้น ไม้พุ่ม และพืชคลุมดินบริเวณริมคลองหรือลำรางสาธารณะดังกล่าวเพื่อเป็นพื้นที่เพื่อการรักษาคุณภาพสิ่งแวดล้อม

๑.๕ จัดให้มีระบบสาธารณูปโภค สาธารณูปการ และบริการสาธารณะในการให้บริการโครงการหรือกิจการ เช่น น้ำใช้ การจัดการขยะมูลฝอย แหล่งรองรับน้ำทิ้งจากโครงการหรือกิจการ การสูบล้างปฏิภูลและตะกอนจากระบบบำบัดน้ำเสีย การบำบัดน้ำเสีย การป้องกันอัคคีภัย ที่จอดรถ เป็นต้น ให้เพียงพอตามหลักเกณฑ์การประเมินของสำนักงานนโยบายและแผนทรัพยากรธรรมชาติและสิ่งแวดล้อม

๒. มาตรการระหว่างการทำก่อสร้าง

๒.๑ มาตรการป้องกันและแก้ไขผลกระทบด้านการเปลี่ยนแปลงสภาพภูมิประเทศและการชะล้างพังทลายของดิน

(๑) ในการก่อสร้างที่มีการเปิดหน้าดิน หรือในการปรับหน้าดิน จะต้องมีการป้องกันการชะล้างหน้าดินโดยเฉพาะในช่วงฤดูฝน และกรณีจัดให้มีแหล่งรองรับดินที่เกิดจากการดำเนินการก่อสร้างจะต้องมีการป้องกันและแก้ไขผลกระทบต่อน้ำที่ข้างเคียงและชุมชนโดยรอบ ตลอดจนเส้นทางขนส่งดินจากแหล่งก่อสร้างจนถึงแหล่งรองรับดิน

(๒) ในกรณีที่มีการร่วนหล่นของเศษหินและดินจากการดำเนินโครงการ ให้เก็บกวาดให้สะอาดเรียบร้อย

(๓) จัดทำรั้วที่บล็อกรอบบริเวณพื้นที่ที่จะดำเนินการก่อสร้าง โดยใช้รั้วที่มีความสูงอย่างน้อย ๖ เมตร เพื่อป้องกันปัญหามลพิษจากการก่อสร้าง

(๔) การดำเนินการก่อสร้างฐานรากอาคาร หรือโครงสร้างชั้นใต้ดินของโครงการหรือกิจการต้องมีมาตรการป้องกันการพังทลายของดินต่อพื้นที่ข้างเคียงอย่างมีประสิทธิภาพ และสามารถป้องกันผลกระทบด้านการสั่นสะเทือนและความเสียหายที่คาดว่าจะเกิดขึ้นต่ออาคารข้างเคียงจากการดำเนินการดังกล่าว และในกรณีที่ก่อให้เกิดความเสียหายต่ออาคารหรือพื้นที่ใกล้เคียงโครงการ จะต้องหยุดการดำเนินการทันทีจนกว่าจะมีการป้องกันและแก้ไขปัญหที่เกิดขึ้นอย่างมีประสิทธิภาพและได้รับการยอมรับจากอาคารหรือพื้นที่ใกล้เคียงโครงการดังกล่าว

๒.๒ มาตรการป้องกันและแก้ไขผลกระทบด้านคุณภาพอากาศ เสียง และความสั่นสะเทือน

(๑) กำหนดช่วงเวลาในการขนส่งอุปกรณ์ก่อสร้าง ระหว่างเวลา ๐๙.๐๐ - ๑๖.๐๐ น. และจำกัดความเร็วของรถบรรทุกขนส่งวัสดุอุปกรณ์ก่อสร้างให้มีความเร็วไม่เกิน ๓๐ กิโลเมตรต่อชั่วโมง และห้ามการขนส่งวัสดุอุปกรณ์ก่อสร้างและกิจกรรมการก่อสร้างที่ก่อให้เกิดเสียงดังในเวลากลางวัน

(๒) ในการบรรทุกวัสดุอุปกรณ์ก่อสร้าง ให้มีวัสดุปิดคลุมท้ายรถให้มิดชิด เพื่อป้องกันการปลิวฟุ้ง หรือร่วนหล่นของวัสดุ และการขนย้ายวัสดุที่มีฝุ่น ต้องฉีดพรมด้วยน้ำทันทีก่อนการขนย้าย

(๓) จัดให้มีอุปกรณ์และสถานที่ภายในโครงการบริเวณใกล้กับทางเข้า-ออกสู่ถนนสาธารณะสำหรับล้างทำความสะอาดล้อและตัวรถขนส่งวัสดุอุปกรณ์ก่อสร้างก่อนออกจากโครงการ

(๔) การกองวัสดุที่มีฝุ่น ต้องปิดหรือคลุมหรือเก็บในที่ที่ปิดล้อมทั้งด้านบนและด้านข้างอีก ๓ ด้าน หรือฉีดพรมด้วยน้ำเพื่อให้ผิวเปียกอยู่เสมอ

(๕) ฉีดพรมน้ำบริเวณพื้นที่ก่อสร้าง และกองวัสดุที่มีฝุ่น เพื่อลดการฟุ้งกระจายของฝุ่นละอองอย่างน้อยวันละ ๒ ครั้ง

(๖) จัดให้มีปล่องชั่วคราวสำหรับทั้งเศษวัสดุหรือวิธีการอื่นเพื่อป้องกันฝุ่นละอองที่เกิดจากการก่อสร้างและการทิ้งเศษวัสดุต่างๆ

(๗) จัดให้มีวัสดุปิดคลุมรอบตัวอาคาร โดยมีความสูงเท่ากับความสูงของอาคารขณะก่อสร้าง ตลอดแนวอาคารและต้องรักษาให้อยู่ในสภาพดีตลอดการก่อสร้างเพื่อป้องกันฝุ่นละอองและเศษวัสดุก่อสร้าง ร่วงหล่นและลดความดังของเสียง

(๘) การเจาะ การตัด การขีดผิววัสดุที่มีฝุ่น โดยใช้เครื่องจักรหรือเครื่องยนต์ ต้องฉีดน้ำหรือ สารเคมีบนผิวอย่างต่อเนื่อง เว้นแต่ได้มีการติดตั้งอุปกรณ์ที่แยกฝุ่นหรือกรองฝุ่นไว้แล้ว

(๙) ผงซีเมนต์หรือเคมีภัณฑ์ที่ใช้ในการก่อสร้างต้องบรรจุในภาชนะที่ปิดมิดชิดโดยผงซีเมนต์ที่มีปริมาณมากกว่า ๒๐ กุญ ต้องคลุมด้วยผ้าคลุมหรือเก็บในที่ปิดล้อม

(๑๐) เลือกลงใช้เครื่องจักร เครื่องยนต์ ตลอดจนอุปกรณ์ต่างๆ ชนิดที่มีเสียงเบาและวางผัง เครื่องยนต์ที่มีเสียงดังให้ห่างไกลจากอาคารที่พักอาศัยที่อยู่ใกล้เคียง

(๑๑) กำหนดช่วงเวลาในการก่อสร้างในช่วงวันจันทร์ -วันเสาร์ เวลา ๐๘.๐๐-๑๗.๐๐ น. โดยหยุดก่อสร้างในวันอาทิตย์ และ/หรือวันหยุดนักขัตฤกษ์ ในกรณีที่มีความจำเป็นต้องทำงานต่อเนื่องหลังเวลา ๑๗.๐๐ น. ให้ทำได้ไม่เกินเวลา ๒๒.๐๐ น. (เป็นครั้งคราว) เช่น การเทปูน เป็นต้น และจะต้องแจ้งให้ผู้อยู่อาศัยติดพื้นที่โครงการรับทราบล่วงหน้าอย่างน้อย ๑ วัน และหลีกเลี่ยงการใช้งานเครื่องจักรหรืออุปกรณ์ที่เป็นแหล่งกำเนิดเสียงในระดับสูงพร้อมกัน

(๑๒) กำหนดให้คนงานก่อสร้างที่จะต้องปฏิบัติงานในบริเวณที่มีเสียงดังเกินเกณฑ์มาตรฐานสวมใส่อุปกรณ์ป้องกันภัยส่วนบุคคล และจัดให้มีการผลัดเปลี่ยนหมุนเวียนคนงานที่ปฏิบัติงานบริเวณที่มีแหล่งกำเนิดเสียงดังเพื่อป้องกันผลกระทบที่อาจจะเกิดจากการสัมผัสเสียงดังเป็นเวลานานติดต่อกัน

(๑๓) ในกรณีโครงการหรือกิจการตั้งอยู่ในบริเวณที่พื้นที่ข้างเคียงโดยรอบมีอาคารบ้านพักอาศัย ให้โครงการใช้เข็มเจาะ (Bore Pile) และในขั้นตอนการเจาะเสาเข็มจะต้องดำเนินการเฉพาะในเวลา กลางวัน (๐๘.๐๐ - ๑๗.๐๐ น.)

(๑๔) ตรวจสอบและบำรุงรักษาเครื่องจักรที่ใช้ในการก่อสร้างให้อยู่ในสภาพดีอยู่เสมอ เพื่อลดการเกิดเขม่า คิวโนดำ เสียงดังและเหตุเดือดร้อนรำคาญ

(๑๕) การผสมคอนกรีต การใส่ไม้ การกระทำใดๆ ที่ก่อให้เกิดมลพิษต้องจัดทำในพื้นที่ที่ได้คลุมด้วยผ้าคลุมหรือในห้องที่มีหลังคาและผนังปิดด้านข้างอีก ๓ ด้าน หรือวิธีการอื่นที่เหมาะสม

(๑๖) ให้โครงการปฏิบัติตามกฎหมายในเรื่องคุณภาพอากาศ เสียง และความสั่นสะเทือนที่มีการบังคับใช้ในปัจจุบันอย่างเคร่งครัด

๒.๓ มาตรการป้องกันและแก้ไขผลกระทบด้านคุณภาพน้ำ

(๑) จัดให้มีระบบระบายน้ำ โดยจัดทำรางระบายน้ำ (Gutter) และบ่อตกตะกอนดินขนาดเพียงพอที่จะรองรับน้ำฝนในพื้นที่ก่อนระบายออกสู่ท่อระบายน้ำสาธารณะ และดูแลบำรุงรักษา และขุดลอก ตะกอนดินให้อยู่ในสภาพที่สามารถใช้งานได้มีประสิทธิภาพอยู่เสมอ และกรณีระบายน้ำทิ้งลงแหล่งน้ำสาธารณะ ต้องไม่ส่งผลกระทบต่อแหล่งรองรับน้ำทิ้งนั้น

(๒) จัดให้มีส้วมที่ถูกต้องลักษณะ โดยมีจำนวนห้องส้วมอย่างน้อย ๑ ห้อง ต่อ คนงาน ๒๐ คน

(๓) จัดพื้นที่สำหรับการชำระล้างให้แก่คนงานโดยเฉพาะ โดยมีให้มีน้ำเสียท่วมขังในบริเวณดังกล่าวและมีการจัดการน้ำเสียอย่างถูกต้องลักษณะ

(๔) จัดให้มีการบำบัดของเสียจากห้องส้วม และน้ำใช้ในพื้นที่ก่อสร้าง ดังนี้

กรณีที่ ๑ ที่ตั้งของห้องส้วมของคนงานอยู่ใกล้แหล่งน้ำใต้ดินหรือแหล่งน้ำผิวดินสาธารณะในระยะที่น้อยกว่า ๓๐ เมตร ต้องจัดให้มีระบบบำบัดน้ำเสียสำเร็จรูปชนิดเกรอะ-กรองไร้อากาศ เพื่อป้องกันการปนเปื้อนต่อดิน คุณภาพน้ำใต้ดิน คุณภาพน้ำผิวดิน หรือคุณภาพของบ่อน้ำตื้นในบริเวณใกล้เคียง

กรณีที่ ๒ ที่ตั้งของห้องส้วมอยู่ห่างจากแหล่งน้ำใต้ดินหรือแหล่งน้ำผิวดินสาธารณะมากกว่า ๓๐ เมตร อาจจัดให้เป็นบ่อเกรอะ-บ่อซึมได้ ทั้งนี้เมื่อการก่อสร้างโครงการแล้วเสร็จ ต้องดำเนินการจัดการระบบบำบัดน้ำเสียดังกล่าวให้ถูกต้องลักษณะ โดยไม่ก่อให้เกิดผลกระทบต่อสิ่งแวดล้อม

๒.๔ มาตรการป้องกันและแก้ไขผลกระทบจากขยะมูลฝอย

(๑) เศษวัสดุก่อสร้างต้องแยกเก็บ และรวบรวมไว้เป็นสัดส่วนในพื้นที่ที่เหมาะสมและจัดให้มีระบบการคัดแยกและนำกลับมาใช้ประโยชน์ได้อีก

(๒) จัดให้มีภาชนะรองรับขยะมูลฝอยที่มีขนาดที่เหมาะสมและจำนวนเพียงพอเพื่อรองรับขยะมูลฝอยที่จากคนงานและควบคุมให้คนงานทิ้งขยะมูลฝอยในภาชนะรองรับที่จัดเตรียมไว้อย่างเคร่งครัด

(๓) นำขยะมูลฝอยที่เก็บรวบรวมไว้ไปกำจัดยังสถานที่กำจัดขยะมูลฝอยที่ถูกต้องตามหลักวิชาการ

(๔) หลังการก่อสร้างแล้วเสร็จต้องจัดการเก็บขนเศษวัสดุก่อสร้างออกจากบริเวณพื้นที่โครงการไปกำจัดให้เรียบร้อย

๒.๕ มาตรการป้องกันและแก้ไขผลกระทบด้านคมนาคมขนส่ง

(๑) รถบรรทุกที่ขนส่งวัสดุก่อสร้างจะต้องไม่บรรทุกน้ำหนักเกินพิกัดที่ราชการกำหนด

(๒) ไม่ขนส่งวัสดุก่อสร้างในช่วงชั่วโมงเร่งด่วน เพื่อป้องกันผลกระทบด้านการจราจร

(๓) จัดระบบการจราจรภายในโครงการและบริเวณทางเข้า-ออกโครงการให้มีความสะดวกและปลอดภัย โดยติดตั้งป้ายสัญญาณหรือจัดให้มีพนักงานอำนวยความสะดวก

(๔) ตรวจสอบเส้นทางจราจรบริเวณโครงการและบริเวณใกล้เคียง หากพบว่าชำรุด เสียหายจากการดำเนินโครงการ ให้ประสานหน่วยงานที่เกี่ยวข้องเพื่อรับผิดชอบในการดำเนินการซ่อมแซม

๒.๖ มาตรการป้องกันและแก้ไขผลกระทบด้านเศรษฐกิจและสังคม

(๑) วางกฎเกณฑ์และข้อปฏิบัติแก่คนงานเพื่อความเป็นระเบียบเรียบร้อย พร้อมทั้งกำกับดูแลความประพฤติของคนงาน

(๒) พิจารณาคัดเลือกคนงานในท้องถิ่นมาทำงานเป็นลำดับแรก

(๓) มีมาตรการกำกับดูแลมิให้คนงานรบกวนหรือบุกรุกพื้นที่นอกโครงการ

(๔) ให้นำข้อคิดเห็นจากการสำรวจทัศนคติมากำหนดเป็นมาตรการป้องกันและลดผลกระทบสิ่งแวดล้อม และหากมีการร้องเรียนขณะดำเนินการก่อสร้างจะต้องดำเนินการแก้ไขโดยทันที

๒.๗ มาตรการป้องกันและแก้ไขผลกระทบด้านการสาธารณสุข

(๑) จัดเตรียมและกำกับดูแลด้านการสุขาภิบาลและอนามัยสิ่งแวดล้อมของคณงานให้อยู่ในสภาพที่ดี เช่น การจัดหาน้ำสะอาดให้แก่คณงานก่อสร้างสำหรับอุปโภคบริโภค จัดหาถังรองรับขยะที่ถูกสุขลักษณะ เป็นต้น

(๒) กำหนดให้มีหน่วยปฐมพยาบาลเบื้องต้นสำหรับกรณีเกิดอุบัติเหตุหรือบาดเจ็บจากการทำงาน และจัดให้มีรถฉุกเฉินที่พร้อมให้บริการนำส่งโรงพยาบาลได้ตลอด ๒๔ ชั่วโมง

(๓) กำหนดให้มีระบบข้อมูลด้านสุขภาพของคณงานเพื่อควบคุมการแพร่ระบาดของโรคติดต่อ

๒.๘ มาตรการป้องกันและแก้ไขผลกระทบด้านชีวอนามัยและความปลอดภัย

(๑) ปฏิบัติตามประกาศกระทรวงมหาดไทย เรื่อง ความปลอดภัยในการก่อสร้างรวมทั้งจัดให้มีที่พักคณงานที่ปลอดภัย ถูกสุขลักษณะ และเป็นไปตามข้อกำหนดตามกฎหมายว่าด้วยแรงงานอย่างเคร่งครัด

(๒) ติดป้ายสัญลักษณ์ ป้ายเตือนในบริเวณที่อาจเกิดอันตราย เช่น “เขตก่อสร้าง” “ห้ามเข้าก่อนได้รับอนุญาต” “ห้ามสูบบุหรี่” “ระวังไฟฟ้าดูด” เป็นต้น โดยขนาดของป้ายเตือนต้องสามารถมองเห็นได้ชัดเจน

๒.๙ มาตรการป้องกันและแก้ไขผลกระทบด้านสุนทรียภาพ และทัศนียภาพ

(๑) กำกับดูแลการก่อสร้างโครงการให้เป็นไปตามรูปแบบลักษณะอาคาร และแบบภูมิสถาปัตยกรรมที่ออกแบบไว้

(๒) ดูแลและจัดระเบียบบริเวณพื้นที่ก่อสร้างและจัดการเศษวัสดุจากการก่อสร้างให้เป็นระเบียบเรียบร้อยอยู่เสมอ

๒.๑๐ อื่นๆ

(๑) จัดประกันความเสียหายที่เกิดขึ้นจากการดำเนินโครงการหรือกิจการและจัดให้มีการชดเชยตามความเสียหายที่เกิดขึ้นจริง

(๒) จัดให้มีกล่องรับเรื่องร้องเรียนจากผู้พักอาศัยใกล้เคียงกับพื้นที่โครงการเพื่อรับทราบปัญหา

(๓) นำมาตรการระยะก่อสร้างประกอบเป็นเงื่อนไขสัญญาการก่อสร้างให้ผู้รับเหมานำไปปฏิบัติอย่างเคร่งครัด

(๔) จัดเจ้าหน้าที่สำหรับประสานงานกับกลุ่มพื้นที่อ่อนไหวเพื่อติดตามผลกระทบและหาแนวทางป้องกันและแก้ไขผลกระทบที่อาจเกิดขึ้นเพิ่มเติม รวมทั้งจัดให้มีป้ายประชาสัมพันธ์เกี่ยวกับการดำเนินการของโครงการ โดยมีชื่อเจ้าหน้าที่ผู้รับผิดชอบโครงการหรือกิจการ พร้อมเบอร์โทรศัพท์ที่สามารถติดต่อได้ ในกรณีมีเรื่องร้องเรียนหรือเหตุเดือดร้อนรำคาญอันเกิดจากการดำเนินโครงการต่อชุมชนใกล้เคียง

โครงการหรือกิจการ และมีเอกสารระบุมาตรการป้องกันและแก้ไขผลกระทบสิ่งแวดล้อม และมาตรการติดตามตรวจสอบผลกระทบสิ่งแวดล้อมของโครงการไว้บริเวณที่ตั้งโครงการ

(๕) จัดให้มีที่เก็บสำรองน้ำไว้เพียงพอ โดยเฉพาะการสำรองน้ำไว้ใช้ในกรณีที่น้ำมีปัญหาขาดแคลนน้ำ

๓. มาตรการระยะดำเนินการ

๓.๑ มาตรการป้องกันและแก้ไขผลกระทบต่อการชะล้างพังทลายของดิน

ในกรณีที่บ่อหนองน้ำมีลักษณะเป็นบ่อเปิด ให้ดูแลรักษาต้นไม้ และพืชคลุมดินที่ปลูกไว้บริเวณบ่อหนองน้ำให้ดีอยู่เสมอ

๓.๒ มาตรการป้องกันและแก้ไขผลกระทบด้านการใช้น้ำ

(๑) จัดให้มีมาตรการรณรงค์ให้ผู้ที่อาศัยและพนักงานของโครงการใช้น้ำอย่างประหยัด

(๒) ตรวจสอบและดูแลระบบจ่ายน้ำ ระบบเส้นท่อประปา ก๊อกน้ำและเครื่องสุขภัณฑ์ต่างๆ ภายในโครงการให้อยู่ในสภาพดีอยู่เสมอ หากพบเกิดการชำรุด เสียหาย ให้รีบดำเนินการซ่อมแซม

(๓) จัดให้มีถังเก็บน้ำสำรอง (สำรองน้ำใช้และสำรองน้ำดับเพลิง) อย่างเพียงพอ

๓.๓ มาตรการป้องกันและแก้ไขผลกระทบด้านการระบายน้ำ

(๑) ต้องมีมาตรการชะลอน้ำฝน (การหน่วงน้ำ) โดยการควบคุมอัตราการระบายน้ำฝนและน้ำที่ออกจากโครงการ ไม่ให้มากกว่าอัตราการระบายน้ำของพื้นที่โครงการก่อนมีโครงการ โดยให้แสดงรายการคำนวณอัตราการระบายน้ำก่อนและหลังมีโครงการ และระบบชะลอน้ำของโครงการ ที่มีวิศวกรลงนามรับรองประกอบไว้ในรายงานด้วย

(๒) จัดให้มีการดูแลบำรุงรักษาระบบระบายน้ำ เช่น ตะแกรงดักขยะและท่อระบายน้ำ และระบบหน่วงน้ำ รวมทั้งเครื่องสูบน้ำ อุปกรณ์ต่างๆ ให้มีสภาพดีอยู่เสมอ

(๓) กรณีบ่อหนองน้ำเป็นแบบเปิด ต้องมีมาตรการด้านความปลอดภัยที่เหมาะสม

(๔) จัดให้มีบ่อดักขยะ หรือตะแกรงดักขยะเพื่อดักขยะก่อนปล่อยระบายน้ำฝนส่วนเกินลงสู่ท่อระบายน้ำสาธารณะหรือแหล่งน้ำสาธารณะ เพื่อป้องกันขยะมูลฝอยไปอุดตันท่อระบายน้ำหรือส่งผลกระทบต่อแหล่งน้ำสาธารณะ ทั้งนี้ จะต้องดูแลทำความสะอาดให้อยู่ในสภาพดีเสมอ

๓.๔ มาตรการป้องกันและแก้ไขผลกระทบด้านการจัดการน้ำเสีย

กรณีที่ไม่มีอยู่ในเขตให้บริการบำบัดน้ำเสียรวมของเมืองหรือชุมชน

(๑) จัดให้มีระบบบำบัดน้ำเสียของโครงการ ที่สามารถรองรับน้ำเสียจากโครงการอย่างเพียงพอ และต้องมีประสิทธิภาพการบำบัดน้ำเสียให้มีคุณภาพน้ำทิ้งได้ตามมาตรฐานการระบายน้ำทิ้งตามที่กฎหมายกำหนด รวมทั้งดูแลให้ระบบบำบัดน้ำเสียเปิดทำงานอยู่ตลอดเวลา

(๒) กรณีที่โครงการจัดให้มีระบบบำบัดน้ำเสียและต้องระบายน้ำทิ้งที่ผ่านการบำบัดแล้วลงสู่แหล่งน้ำสาธารณะ ให้โครงการจัดให้มีบ่อกักน้ำทิ้งที่ผ่านการบำบัดแล้ว และนำน้ำทิ้งไปใช้ประโยชน์ในโครงการให้มากที่สุด โดยให้มีมาตรการในการฆ่าเชื้อโรคด้วยวิธีที่เหมาะสมก่อนนำน้ำทิ้งไปใช้ประโยชน์ในโครงการ รวมถึงให้มีมาตรการป้องกันการสัมผัสน้ำทิ้งโดยตรงของผู้พักอาศัยภายในโครงการ

(๓) น้ำทิ้งที่ผ่านการบำบัดแล้วให้ระบายออกสู่ภายนอกโครงการโดยตรง โดยไม่ผ่านบ่อบำบัดของโครงการ ทั้งนี้การระบายน้ำลงแหล่งน้ำสาธารณะ หรือท่อระบายน้ำสาธารณะจะต้องได้รับอนุญาตจากหน่วยงานที่เกี่ยวข้อง

กรณีที่อยู่ในเขตให้บริการบำบัดน้ำเสียรวมของเมืองหรือชุมชน ให้โครงการนำน้ำเสียเข้าสู่ระบบบำบัดน้ำเสียรวมของเมืองหรือชุมชน โดยการดำเนินการดังกล่าวจะต้องเป็นไปตามข้อกำหนดที่เกี่ยวข้อง และต้องได้รับอนุญาตจากหน่วยงานปกครองส่วนท้องถิ่น หรือหน่วยงานเจ้าของระบบบำบัดน้ำเสียรวม

ทั้งสองกรณีข้างต้น ให้โครงการดำเนินการดังต่อไปนี้ด้วย

(๑) จัดให้มีบ่อดักไขมันที่มีประสิทธิภาพก่อนเข้าสู่ระบบบำบัดน้ำเสียของโครงการหรือก่อนปล่อยสู่ท่อระบายน้ำสาธารณะเพื่อเข้าสู่ระบบบำบัดน้ำเสียรวมของเมือง หรือชุมชน รวมทั้งกำจัดกากไขมันออกจากบ่อดักไขมันอย่างสม่ำเสมอ และนำไปกำจัดโดยวิธีการที่ถูกสุขลักษณะตามหลักวิชาการ

(๒) จัดให้มีการสูบน้ำออกจากบ่อเกรอะของโครงการไปกำจัดอย่างสม่ำเสมอตามปริมาณตะกอนที่เกิดขึ้น

๓.๕ มาตรการป้องกันและแก้ไขผลกระทบด้านการจัดการมูลฝอย

(๑) จัดให้มีมาตรการคัดแยกและเก็บรวบรวมมูลฝอยแยกตามประเภทอย่างเหมาะสม (มูลฝอยเปียก/มูลฝอยแห้ง/มูลฝอยอันตราย/มูลฝอยติดเชื้อ/มูลฝอยที่นำกลับมาใช้ประโยชน์ได้(รีไซเคิล) เป็นต้น)

(๒) จัดให้มีที่พักมูลฝอยรวมที่ถูกสุขลักษณะ สามารถป้องกันกลิ่นและแมลงรบกวน โดยมีขนาดที่สามารถรองรับมูลฝอยของโครงการได้ไม่น้อยกว่า ๓ วัน และมีรายละเอียดการจัดเก็บ การขนถ่าย และการกำจัดมูลฝอยของโครงการที่ถูกหลักสุขาภิบาล

(๓) จัดให้มีพนักงานทำความสะอาดรวบรวมมูลฝอยจากส่วนต่างๆ ของโครงการไปยังที่พักมูลฝอยรวม เป็นประจำทุกวัน

(๔) ให้มีการทำความสะอาดที่พักมูลฝอยรวม อย่างน้อยสัปดาห์ละ ๑ ครั้ง โดยน้ำเสียที่เกิดจากการทำความสะอาดที่พักมูลฝอยรวมให้รวบรวมเข้าสู่ระบบบำบัดน้ำเสียของโครงการ

(๕) ให้พิจารณาจัดให้มีมาตรการลดปริมาณมูลฝอยภายในโครงการ เช่น การอบรม การประชาสัมพันธ์ การจัดตั้งธนาคารขยะ เป็นต้น

(๕) กรณีผู้รับกำจัดและเก็บขนมูลฝอยของโครงการ มิใช่หน่วยงานราชการ ผู้รับกำจัดและเก็บขนมูลฝอยดังกล่าว จะต้องเป็นได้รับอนุญาตให้ดำเนินการจากหน่วยงานที่เกี่ยวข้องอย่างถูกต้อง

๓.๖ มาตรการป้องกันและแก้ไขผลกระทบด้านการคมนาคมขนส่ง

(๑) จัดให้มีที่จอดรถอย่างเพียงพอ อย่างน้อยตามกฎหมายกำหนด และมีการจัดการโดยไม่ส่งผลกระทบต่อพื้นที่โดยรอบโครงการในทุกกรณี

(๒) ติดตั้งป้ายชื่อโครงการและป้ายทางเข้า-ออกโครงการพร้อมไฟฟ้าส่องสว่างให้สามารถมองเห็นได้ชัดเจนในเวลากลางคืน

(๓) จัดให้มีเจ้าหน้าที่คอยจัดการจราจรบริเวณทางเข้า-ออกทุกแห่ง และจัดระเบียบการจอดรถเพื่อให้การเข้า-ออกเป็นไปด้วยความสะดวกรวดเร็ว และเป็นระเบียบไม่กีดขวางการจราจร

๓.๗ มาตรการป้องกันและแก้ไขผลกระทบสิ่งแวดล้อมด้านอัคคีภัย

(๑) จัดให้มีระบบป้องกันเพลิงไหม้ บันไดและช่องทางหนีไฟ อุปกรณ์ดับเพลิงให้เป็นไปตามกฎกระทรวงที่ออกตามความในพระราชบัญญัติควบคุมอาคารเป็นอย่างน้อย และตรวจสอบอุปกรณ์ป้องกันและระงับอัคคีภัยภายในโครงการเป็นประจำทุก ๓ เดือน

(๒) จัดให้มีจุดรวมพลทั้งภายในพื้นที่โครงการโดยมีพื้นที่จุดรวมพลที่เป็นสัดส่วน ๐.๒๕ ตารางเมตรต่อคน

(๓) ให้จัดทำแผนปฏิบัติการ กรณีเกิดเพลิงไหม้ซึ่งแสดงรายละเอียดวิธีการเข้าดับเพลิงและการอพยพผู้อาศัยในอาคารไปยังจุดรวมคนที่ปลอดภัย และจัดให้มีการติดตั้งแบบแปลนแผนผังตำแหน่งที่ตั้งอุปกรณ์ดับเพลิงต่างๆ และป้ายบอกตำแหน่งที่ชัดเจนในแต่ละชั้นของอาคาร รวมทั้งจัดซ้อมอพยพหนีไฟในโครงการเป็นประจำทุกปี

๓.๘ มาตรการป้องกันและแก้ไขผลกระทบด้านสุนทรียภาพและทัศนียภาพ

(๑) ดูแลรักษาต้นไม้และพื้นที่สีเขียวภายในโครงการให้มีสภาพดีอยู่เสมอ และเป็นไปตามแบบที่ได้รับอนุญาต

(๒) ห้ามมีการแขวนป้าย ตกแต่งอาคารหรือตัดแปลงส่วนประกอบที่อาจจะมีผลต่อสุนทรียภาพ

๓.๙ มาตรการด้านการอนุรักษ์พลังงาน

(๑) จัดให้มีมาตรการรณรงค์ให้ผู้พักอาศัยในโครงการอนุรักษ์พลังงานไฟฟ้า เช่น การติดป้ายเชิญชวน การทำแผ่นพับ เป็นต้น

(๒) เลือกใช้อุปกรณ์ไฟฟ้ารุ่นประหยัดไฟเบอร์ ๕ และใช้หลอดไฟ LED

๓.๑๐ อื่นๆ

(๑) กรณีโครงการหรือกิจการใช้ผนังอาคารภายนอกเป็นกระจก จะต้องมีความมั่นคงแข็งแรง และไม่ก่อให้เกิดผลกระทบเรื่องการสะท้อนแสงเงาจากกระจกต่อพื้นที่โดยรอบโครงการหรือกิจการ โดยจะต้องไม่ส่งผลกระทบต่อผู้พักอาศัยภายในโครงการหรือกิจการและประชาชนในบริเวณข้างเคียง

(๒) จัดให้มีกล่องรับเรื่องร้องเรียนจากผู้พักอาศัยในโครงการและใกล้เคียงกับพื้นที่โครงการ เพื่อรับทราบปัญหาและความต้องการเกี่ยวกับการอยู่อาศัย

(๓) ติดตั้งป้ายเตือนให้ดับเครื่องยนต์ในขณะที่มีการจอดรอ

(๔) จัดฝึกอบรมและให้ความรู้ผู้พักอาศัยในโครงการเกี่ยวกับการรับมือแผ่นดินไหวและวิธีปฏิบัติที่ถูกต้องกรณีเกิดเหตุแผ่นดินไหว

(๕) จัดให้มีเอกสารรายงานการวิเคราะห์ผลกระทบสิ่งแวดล้อม โดยเฉพาะมาตรการป้องกัน และแก้ไขผลกระทบสิ่งแวดล้อมเก็บไว้ที่พื้นที่โครงการ เพื่อให้เจ้าหน้าที่หรือผู้ที่รับผิดชอบสามารถตรวจสอบการปฏิบัติตามมาตรการที่ระบุไว้ได้โดยสะดวก

๔. มาตรการติดตามตรวจสอบผลกระทบสิ่งแวดล้อม

๔.๑ มาตรการติดตามตรวจสอบผลกระทบสิ่งแวดล้อมในระยะก่อสร้าง

(๑) ตรวจสอบระดับดินถมให้เป็นไปตามแบบที่ได้รับตลอดระยะเวลาก่อสร้าง

(๒) ตรวจสอบสภาพรั้วชั่วคราวโดยรอบพื้นที่ก่อสร้างให้อยู่ในสภาพดีอยู่เสมอตลอดระยะเวลาก่อสร้าง

(๓) ตรวจวัดปริมาณฝุ่นละอองรวม (TSP) และปริมาณฝุ่นละอองขนาดเล็ก (PM10) บริเวณพื้นที่ก่อสร้าง ใกล้กับบ้านพักอาศัยที่อยู่ติดโครงการ และพื้นที่อ่อนไหว โดยตรวจวัดทุกวันที่มีการทำฐานราก และรายงานผลทุกสัปดาห์ หลังจากนั้นตรวจวัดเดือนละ ๑ ครั้ง ตลอดระยะเวลาก่อสร้าง

(๔) ตรวจวัดระดับเสียงสูงสุด (Lmax) ระดับเสียงเฉลี่ย ๒๔ ชม. (Leq) บริเวณพื้นที่ก่อสร้าง ใกล้กับบ้านพักอาศัยที่อยู่ติดโครงการ และพื้นที่อ่อนไหว โดยตรวจวัดทุกวันที่มีการทำฐานราก และรายงานผลทุกสัปดาห์ หลังจากนั้นตรวจวัดเดือนละ ๑ ครั้ง ตลอดระยะเวลาก่อสร้าง

(๕) ตรวจวัดความสั่นสะเทือน บริเวณพื้นที่ก่อสร้าง ใกล้กับบ้านพักอาศัยที่อยู่ติดโครงการ ทุกวันที่มีการทำฐานราก และพื้นที่อ่อนไหว โดยตรวจวัดทุกวันที่มีการทำฐานราก และรายงานผลทุกสัปดาห์ หลังจากนั้นตรวจวัดเดือนละ ๑ ครั้ง ตลอดระยะเวลาก่อสร้าง

(๖) มาตรการติดตามตรวจสอบคุณภาพน้ำทิ้ง ให้เก็บตัวอย่างน้ำทิ้งจากระบบบำบัดน้ำเสีย บริเวณบ่อพักน้ำก่อนระบายออกสู่ท่อระบายน้ำสาธารณะ โดยมีดัชนีที่ทำการตรวจวัด คือ ความเป็นกรดและด่าง (pH) บีโอดี (BOD) ปริมาณของแข็ง (Solids) ซัลไฟต์ (Sulfide) ไนโตรเจน (Nitrogen) น้ำมันและไขมัน (Oil and Grease) และ Fecal Coliform Bacteria อย่างน้อยเดือนละครั้งตลอดระยะเวลาก่อสร้าง คุณภาพน้ำทิ้งต้องเป็นไปตามมาตรฐานคุณภาพน้ำทิ้งที่เกี่ยวข้อง

(๗) ตรวจสอบผลกระทบจากการก่อสร้างต่อโครงสร้างอาคารและบ้านพักอาศัยโดยรอบทั้งก่อนก่อสร้าง ระหว่างการก่อสร้าง และหลังการก่อสร้าง

(๘) ตรวจสอบไม่ให้มีการทิ้งมูลฝอยลงในแหล่งน้ำผิวดินบริเวณใกล้เคียงพื้นที่โครงการ

๔.๒ มาตรการติดตามตรวจสอบผลกระทบสิ่งแวดล้อมในระยะดำเนินการ

(๑) กรณีที่โครงการมิได้ใช้น้ำประปา หรือผลิตน้ำใช้เอง ให้ทำการตรวจวัดคุณภาพน้ำใช้ของโครงการ โดยดัชนีที่ทำการตรวจวัดความขุ่น pH, Total Solids, Settleable Solids, Total Dissolved Solids, Total Hardness, Free Chlorine และ Fecal Coliform Bacteria

(๒) มาตรการติดตามตรวจสอบคุณภาพน้ำทิ้ง

๑) ทำการตรวจวัดคุณภาพน้ำก่อนเข้าสู่ระบบบำบัดน้ำเสีย โดยมีดัชนีที่ทำการตรวจวัด คือ ความเป็นกรดและด่าง (pH) บีโอดี (BOD) ปริมาณของแข็ง (Solids) ซัลไฟด์ (Sulfide) ไนโตรเจน (Nitrogen) น้ำมันและไขมัน (Oil and Grease) และ Fecal Coliform Bacteria อย่างน้อยเดือนละครั้ง ตลอดระยะเวลาดำเนินการ

๒) ทำการตรวจวัดคุณภาพน้ำหลังผ่านระบบบำบัดน้ำเสียแล้วโดยดัชนีที่ทำการตรวจวัดคือ ความเป็นกรดและด่าง (pH) บีโอดี (BOD) ปริมาณของแข็ง (Solids) ซัลไฟด์ (Sulfide) ไนโตรเจน (Nitrogen) น้ำมันและไขมัน (Oil and Grease) และ Fecal Coliform Bacteria อย่างน้อยเดือนละครั้ง ตลอดระยะเวลาดำเนินการและในการเก็บตัวอย่างคุณภาพน้ำหลังจากจากระบบบำบัดน้ำเสียให้เก็บตัวอย่างที่บ่อพักสุดท้ายก่อนระบายออกสู่แหล่งน้ำสาธารณะหรือตามมาตรฐานเกี่ยวกับการเก็บตัวอย่างคุณภาพน้ำหลังจากจากระบบบำบัดน้ำเสียในกฎหมายอื่นที่เกี่ยวข้อง

(๓) กรณีที่โครงการมีสระว่ายน้ำ ให้ทำการตรวจวัดคุณภาพน้ำของสระว่ายน้ำโดยดัชนีที่ทำการตรวจวัด คือ pH ค่าคลอรีนตกค้าง และ Fecal Coliform Bacteria อย่างน้อยเดือนละครั้ง และให้ปฏิบัติตามคำแนะนำของคณะกรรมการสาธารณสุข ฉบับที่ ๑/๒๕๕๐ ลงวันที่ ๒๐ มกราคม ๒๕๕๐ เรื่อง การควบคุมการประกอบกิจการสระว่ายน้ำ หรือกิจการอื่นๆ ในทำนองเดียวกัน

(๔) ตรวจสอบและจัดบันทึกการทำงานของระบบบำบัดน้ำเสียของโครงการ ตามมาตรา ๘๐ แห่งพระราชบัญญัติส่งเสริมและรักษาคุณภาพสิ่งแวดล้อมแห่งชาติ พ.ศ.๒๕๓๕ โดยอาศัยหลักเกณฑ์ ตามกฎกระทรวงกำหนดหลักเกณฑ์ วิธีการ และแบบการเก็บสถิติและข้อมูลการจัดทำบันทึกรายละเอียดและรายงานสรุปการทำงานของระบบบำบัดน้ำเสีย พ.ศ.๒๕๕๕ (แบบ ทส.๑ และแบบ ทส.๒) โดยแบบ ทส.๑ บันทึกทุกวันเก็บไว้ที่โครงการเป็นเวลา ๒ ปี และแบบ ทส.๒ สรุปผลการทำงานของระบบบำบัดน้ำเสียทุกเดือน ส่งให้หน่วยงานอนุญาต

(๕) ตรวจสอบการทำงานของเครื่องสูบน้ำอย่างน้อยปีละ ๑ ครั้ง

(๖) ตรวจสอบไม่ให้มีมูลฝอยตกค้างในที่พักรวมมูลฝอยรวมเป็นเวลานาน

(๗) ขุดลอกท่อระบายน้ำภายในโครงการอย่างน้อยปีละ ๑ ครั้ง (ก่อนฤดูฝน)

(๘) ตรวจสอบการทำงานของระบบป้องกันอัคคีภัยและระบบเตือนภัยภายในโครงการอย่างน้อย ๓ เดือน/ครั้ง หรือตามคำแนะนำที่ระบุในคู่มือการใช้อุปกรณ์

บทที่ ๕

การรายงานผลการปฏิบัติตามมาตรการ

เมื่อรายงานการวิเคราะห์ผลกระทบสิ่งแวดล้อมได้รับความเห็นชอบจากคณะกรรมการผู้ชำนาญการฯ และเจ้าของโครงการได้รับอนุญาตก่อสร้างแล้ว ในระยะก่อสร้างและระยะเปิดดำเนินการ เจ้าของโครงการจะต้องปฏิบัติตามมาตรการป้องกันและแก้ไขผลกระทบสิ่งแวดล้อม และมาตรการติดตามตรวจสอบผลกระทบสิ่งแวดล้อมที่เสนอไว้ในรายงานการวิเคราะห์ผลกระทบสิ่งแวดล้อมอย่างเคร่งครัด และรายงานผลการปฏิบัติตามมาตรการฯ ตามแนวทางที่สำนักงานนโยบายและแผนทรัพยากรธรรมชาติและสิ่งแวดล้อมกำหนด รายละเอียดแสดงในภาคผนวก ง

สำหรับการเสนอรายงานผลการปฏิบัติตามมาตรการฯ จะต้องส่งให้หน่วยงานที่เกี่ยวข้องพิจารณา ดังนี้

- ๑) สำนักงานนโยบายและแผนทรัพยากรธรรมชาติและสิ่งแวดล้อม จำนวน ๑ ฉบับ พร้อม CD-ROM ๑ ชุด
- ๒) สำนักงานทรัพยากรธรรมชาติและสิ่งแวดล้อมจังหวัดจำนวน ๑ ฉบับ พร้อม CD-ROM ๑ ชุด ยกเว้นโครงการที่ตั้งอยู่ในกรุงเทพมหานคร
- ๓) องค์การปกครองส่วนท้องถิ่น จำนวน ๑ ฉบับ พร้อม CD-ROM ๑ ชุด กรณีโครงการตั้งอยู่ใน กทม. ให้ส่งสำนักงานเขตที่โครงการตั้งอยู่
- ๔) หน่วยงานอนุญาต จำนวน ๑ ฉบับ พร้อม CD-ROM ๑ ชุด

หมายเหตุ : หน่วยงานอนุญาต เช่น

- กรมที่ดิน กรณี อาคารชุดหรือโครงการจัดสรรที่ดิน ที่ตั้งอยู่ในกรุงเทพมหานคร
- กรมการปกครอง กรณี โครงการโรงแรมที่ตั้งอยู่ในกรุงเทพมหานคร
- กรมสนับสนุนบริการสุขภาพ กรณี โครงการโรงพยาบาลของเอกชนที่ต้องขออนุญาตตาม พ.ร.บ. สถานพยาบาล
- ผู้ว่าราชการจังหวัด กรณี อาคารชุดหรือโครงการจัดสรรที่ดิน ที่ตั้งอยู่ในต่างจังหวัด

ระยะเวลาการจัดส่งรายงานผลการปฏิบัติตามมาตรการฯ ให้จัดส่ง ๒ ครั้งต่อปี คือ ภายในเดือนกรกฎาคม (รวบรวมผลการติดตามตรวจสอบของเดือนมกราคมถึงมิถุนายน) และภายในเดือนมกราคม (รวบรวมผลการติดตามตรวจสอบของเดือนกรกฎาคมถึงธันวาคมของปีก่อน)

ภาคผนวก

ภาคผนวก ก
กฎหมายที่เกี่ยวข้อง

ภาคผนวก ก-๑

ประกาศคณะกรรมการสิ่งแวดล้อมแห่งชาติ ฉบับที่ ๓ (พ.ศ.๒๕๕๘) เรื่อง หลักเกณฑ์และวิธีการในการแต่งตั้ง
คณะกรรมการผู้ชำนาญการพิจารณารายงานผลกระทบสิ่งแวดล้อมเบื้องต้นและรายงานการวิเคราะห์
ผลกระทบสิ่งแวดล้อม ในเขตพื้นที่คุ้มครองสิ่งแวดล้อม

ภาคผนวก ก-๒

ประกาศคณะกรรมการสิ่งแวดล้อมแห่งชาติ ฉบับที่ ๔ (พ.ศ.๒๕๕๘) เรื่อง หลักเกณฑ์ และวิธีการในการแต่งตั้ง
คณะกรรมการผู้ชำนาญการพิจารณารายงานการวิเคราะห์ผลกระทบสิ่งแวดล้อม ด้านอาคาร การจัดสรรที่ดิน
และบริการชุมชน กรุงเทพมหานคร

ภาคผนวก ก-๓

ประกาศคณะกรรมการสิ่งแวดล้อมแห่งชาติ ฉบับที่ ๖ (พ.ศ.๒๕๕๙) เรื่อง หลักเกณฑ์ และวิธีการในการแต่งตั้ง
คณะกรรมการผู้ชำนาญการพิจารณารายงานการวิเคราะห์ผลกระทบสิ่งแวดล้อม ด้านอาคาร การจัดสรรที่ดิน
และบริการชุมชน จังหวัด

ภาคผนวก ข

หน่วยงานอนุญาต

โครงการด้านอาคาร การจัดสรรที่ดิน และบริการชุมชน

ผู้มีอำนาจอนุญาตตามกฎหมาย โครงการด้านอาคาร การจัดสรรที่ดินและบริการชุมชน

คณะกรรมการผู้ชำนาญการพิจารณารายงานการวิเคราะห์ผลกระทบสิ่งแวดล้อมด้านอาคาร การจัดสรรที่ดินและบริการชุมชน ระดับจังหวัด มีองค์ประกอบหนึ่งได้แก่ เจ้าหน้าที่ผู้มีอำนาจอนุญาตตามกฎหมายสำหรับโครงการหรือกิจการที่จะต้องจัดทำรายงานการวิเคราะห์ผลกระทบสิ่งแวดล้อมหรือผู้แทน สผ. จึงจัดทำข้อมูลหน่วยงานผู้มีอำนาจอนุญาตตามกฎหมาย สำหรับโครงการด้านอาคาร การจัดสรรที่ดินและบริการชุมชน เพื่อใช้ประกอบการดำเนินงานของฝ่ายเลขานุการ ดังนี้

| ประเภท | ขั้นตอนการอนุญาต | หน่วยงานอนุญาต | |
|--|-----------------------------|---|--------------------------------------|
| | | กรุงเทพฯ | จังหวัด |
| อาคารอยู่อาศัยรวม (ให้เช่า) | ขออนุญาตก่อสร้าง | ผู้ว่าราชการ กทม. | หน่วยงานปกครองท้องถิ่น |
| อาคารอยู่อาศัยรวม (อาคารชุด) | ขออนุญาตก่อสร้าง | ผู้ว่าราชการ กทม. | หน่วยงานปกครองท้องถิ่น |
| | ขอจดทะเบียนอาคารชุด | อธิบดีกรมที่ดิน | ผู้ว่าราชการจังหวัด (สำนักงานที่ดิน) |
| จัดสรรที่ดิน | ขออนุญาตจัดสรรที่ดิน | อธิบดีกรมที่ดิน | ผู้ว่าราชการจังหวัด (สำนักงานที่ดิน) |
| โรงแรมหรือสถานที่พักตากอากาศ | ขออนุญาตก่อสร้าง | ผู้ว่าราชการ กทม. | หน่วยงานปกครองท้องถิ่น |
| | ขอเปิดดำเนินการกิจการโรงแรม | อธิบดีกรมการปกครอง | ผู้ว่าราชการจังหวัด |
| อาคารสำนักงาน/อาคารค้าปลีกค้าส่ง | ขออนุญาตก่อสร้าง | ผู้ว่าราชการ กทม. | หน่วยงานปกครองท้องถิ่น |
| โรงพยาบาล (เอกชน) | ขออนุญาตก่อสร้าง | ผู้ว่าราชการ กทม. | หน่วยงานปกครองท้องถิ่น |
| | ขอจัดตั้งสถานพยาบาล | อธิบดีกรมสนับสนุนบริการสุขภาพ | อธิบดีกรมสนับสนุนบริการสุขภาพ |
| โรงพยาบาล (รัฐ) | ขออนุมัติโครงการ | หน่วยงานกำกับดูแลโครงการ | |
| โรงพยาบาล/โครงการที่ต้องเสนอขออนุมัติคณะรัฐมนตรี | ขออนุมัติคณะรัฐมนตรี | - รพ. สังกัดกระทรวงสาธารณสุข = ปลัดกระทรวงสาธารณสุข - รพ. สังกัดมหาวิทยาลัย = คณะกรรมการการอุดมศึกษา (กระทรวงศึกษาธิการ) - รพ. สังกัดกรุงเทพมหานคร = ผู้ว่าราชการกรุงเทพมหานคร เป็นต้น | |

ภาคผนวก ค

ตัวอย่างแบบฟอร์มเอกสารที่เกี่ยวข้อง

ภาคผนวก ค-๑

แบบฟอร์มวาระเสนอคณะกรรมการผู้ชำนาญการฯ รอบที่ ๑
(วาระเพื่อพิจารณา)

วาระที่ รายงานการวิเคราะห์ผลกระทบสิ่งแวดล้อมโครงการ.....

ประเภทโครงการ

(ระบุประเภทตามที่กฎหมายกำหนดให้ชัดเจน/ถ้าเป็นอาคารอยู่อาศัยรวมให้เช่า ให้ระบุด้วย)

ขนาดของโครงการ

ชื่อโครงการ

เจ้าของโครงการ

นิติบุคคลผู้จัดทำรายงาน

ขั้นตอนการเสนอรายงาน

(ระบุขั้นตอนตามที่กฎหมายกำหนดให้ชัดเจน)

1. ข้อมูลทั่วไป

1.1 ที่ตั้งโครงการ

1.2 ขนาดพื้นที่โครงการ ไร่ (โฉนดที่ดินเลขที่

1.3 ส่วนประกอบโครงการ

1.4 สถานภาพโครงการปัจจุบัน

1.5 รายละเอียดจำเป็น/พิเศษที่เสนอกรรมการเพื่อทราบ / พิจารณา

2. เรื่องเดิม

2.1 วันที่ เสนอรายงานฉบับหลัก

2.2 วันที่ เสนอรายงาน ฉบับเพิ่มเติม ครั้งที่ 1

2.3 วันที่ เสนอคณะกรรมการผู้ชำนาญการ (ครั้งที่ 1) ในการประชุมครั้งที่.....

3. เอกสารประกอบการพิจารณา

3.1 รายงานการวิเคราะห์ผลกระทบสิ่งแวดล้อม โครงการ..... ฉบับหลัก เดือน.....

3.2 รายงานการวิเคราะห์ผลกระทบสิ่งแวดล้อม โครงการ..... ฉบับเพิ่มเติม ครั้งที่ 1 เดือน..... (ถ้ามี)

3.3 สรุปรายละเอียดและความเห็นเบื้องต้นต่อรายงานฯ ฉบับหลัก ตามเอกสารแนบ 1 และสรุปรายละเอียดที่เสนอในรายงานฯ ฉบับเพิ่มเติม ครั้งที่ 1 ตามเอกสารแนบ 2 (ถ้ามี)

4. สรุปความเห็นเบื้องต้น

4.1 จากการตรวจสอบรายงานฯ ฉบับหลัก สผ. มีความเห็นเบื้องต้นให้แก้ไขเพิ่มเติมรายละเอียด ในประเด็น (ระบุเฉพาะหัวข้อ).....

(เอกสารแนบ 1 สรุปรายละเอียดและความเห็นเบื้องต้นต่อรายงานฯ ฉบับหลัก)

4.2 ฝ่ายเลขานุการได้ประสานให้เจ้าของโครงการทราบความเห็นเบื้องต้นตามประเด็นในข้อ 4.1 ซึ่งเจ้าของโครงการ ได้เสนอรายงาน ฉบับเพิ่มเติม ครั้งที่ 1 ดึงเอกสารประกอบการพิจารณาลำดับที่ 3.2 และสรุปรายละเอียดดึงเอกสารแนบ 2

4.3 ฝ่ายเลขานุการได้ตรวจสอบสถานที่ตั้งโครงการ ตามที่ได้รับมอบหมายจากคณะกรรมการผู้ชำนาญการฯ เมื่อวันที่(รายงานผลการตรวจสอบสถานที่ตั้งโครงการต่อที่ประชุม)

5. ประเด็นเสนอเพื่อพิจารณา

ให้ความเห็นชอบหรือไม่ให้ความเห็นชอบรายงานการวิเคราะห์ผลกระทบสิ่งแวดล้อมโครงการ
..... หรือมีความเห็นประการใด

สรุปรายละเอียดและความเห็นเบื้องต้นต่อรายงานการวิเคราะห์ผลกระทบสิ่งแวดล้อม ฉบับหลัก
โครงการ.....

| ประเด็น / สรุปรายละเอียดที่เสนอในรายงาน | ความเห็นเบื้องต้น | | | | | | | | | | | | | | | |
|--|-------------------|------------|---------|-----|--|--|-----|--|--|-----|--|--|---|--|--|--|
| <p>1. รายละเอียดโครงการ</p> <p>1.1 ประเภท ขนาด ส่วนประกอบและกิจกรรมของโครงการ</p> <ul style="list-style-type: none"> - ประเภท ขนาดของโครงการ (ตามประกาศกระทรวงฯ) / กรณีเป็นโครงการประเภทโรงแรมให้ระบุประเภทตาม กฎกระทรวงกำหนดประเภทและหลักเกณฑ์การประกอบธุรกิจโรงแรม พ.ศ. 2551 - ส่วนประกอบ และกิจกรรมของโครงการ (ระบุลักษณะอาคาร จำนวนอาคาร พื้นที่ใช้สอย ความสูง ขนาดห้องพัก เป็นต้น) - จำนวนผู้พักอาศัยในโครงการ | | | | | | | | | | | | | | | | |
| <p>1.2 การใช้ประโยชน์พื้นที่ภายในโครงการ</p> <ul style="list-style-type: none"> - ขนาดพื้นที่โครงการ - ค่า FAR, OSR, BCR, สัดส่วนที่ว่างต่อพื้นที่อาคารรวม <table border="1" data-bbox="204 976 1027 1375"> <thead> <tr> <th></th> <th>เกณฑ์กำหนด</th> <th>โครงการ</th> </tr> </thead> <tbody> <tr> <td>FAR</td> <td></td> <td></td> </tr> <tr> <td>BCR</td> <td></td> <td></td> </tr> <tr> <td>OSR</td> <td></td> <td></td> </tr> <tr> <td>สัดส่วนที่ว่างต่อพื้นที่อาคารรวม (ตามข้อกำหนดผังเมืองรวม)</td> <td></td> <td></td> </tr> </tbody> </table> <ul style="list-style-type: none"> - ระยะร่นของอาคารจากแนวเขตที่ดิน และแผนผัง | | เกณฑ์กำหนด | โครงการ | FAR | | | BCR | | | OSR | | | สัดส่วนที่ว่างต่อพื้นที่อาคารรวม (ตามข้อกำหนดผังเมืองรวม) | | | |
| | เกณฑ์กำหนด | โครงการ | | | | | | | | | | | | | | |
| FAR | | | | | | | | | | | | | | | | |
| BCR | | | | | | | | | | | | | | | | |
| OSR | | | | | | | | | | | | | | | | |
| สัดส่วนที่ว่างต่อพื้นที่อาคารรวม (ตามข้อกำหนดผังเมืองรวม) | | | | | | | | | | | | | | | | |
| <p>1.3 สภาพปัจจุบันของโครงการ</p> <ul style="list-style-type: none"> - สภาพการใช้ประโยชน์ที่ดินของโครงการและบริเวณข้างเคียงโดยรอบในปัจจุบัน - สิ่งปลูกสร้างเดิมภายในพื้นที่โครงการ (ถ้ามี) - สถานภาพการก่อสร้าง พร้อมภาพถ่าย | | | | | | | | | | | | | | | | |
| <p>1.4 แบบแปลนต่างๆ และเอกสารที่ดิน (ระบุว่าแสดงในหน้าใด)</p> <ul style="list-style-type: none"> - ผังที่ตั้งโครงการ (1:10,000) - ผังบริเวณโครงการ - แบบแปลน รูปด้านและรูปตัดอาคารที่มีผู้ออกแบบลงนามรับรอง - สำเนาโฉนดที่ดิน กรรมสิทธิ์ที่ดิน และผังต่อโฉนดที่ดิน | | | | | | | | | | | | | | | | |

| ประเด็น / สรุปรายละเอียดที่เสนอในรายงาน | ความเห็นเบื้องต้น |
|--|-------------------|
| <p>2. การใช้น้ำ</p> <p>2.1 กรณีใช้น้ำประปา</p> <ul style="list-style-type: none"> - ปริมาณน้ำใช้ต่อวัน (ระบุเกณฑ์ประเมินน้ำใช้/อ้างอิง) - แหล่งน้ำใช้ / แหล่งสำรองน้ำใช้ / หน่วยงานให้บริการน้ำประปา | |
| <p>2.2 กรณีผลิตน้ำใช้เอง (น้ำบาดาล/แหล่งน้ำอื่นๆ)</p> <ul style="list-style-type: none"> - รายละเอียดกระบวนการผลิต แหล่งน้ำดิบ กระบวนการปรับปรุงคุณภาพน้ำประสิทธิภาพ (ต้องได้มาตรฐานน้ำใช้เพื่อการอุปโภคและบริโภค) | |
| <p>3. การบำบัดน้ำเสีย</p> <p>3.1 ปริมาณและการจัดการน้ำเสียของโครงการ</p> <ul style="list-style-type: none"> - ปริมาณน้ำเสียต่อวัน (ระบุเกณฑ์ประเมินน้ำเสีย/อ้างอิง) - วิธีการบำบัด รายละเอียดระบบบำบัดน้ำเสีย ส่วนประกอบ ขั้นตอนการบำบัดน้ำเสีย พารามิเตอร์ที่สำคัญที่ใช้ในการออกแบบระบบ ประสิทธิภาพของระบบบำบัดน้ำเสีย - แบบแปลน ตำแหน่งระบบบำบัดฯ และแผนผังแนวท่อรวบรวมน้ำเสีย - รายการคำนวณที่มีวิศวกรผู้ออกแบบลงนามรับรอง (ระบุว่าแสดงในหน้าใด) - การให้บริการบำบัดน้ำเสียรวมของเมือง (ถ้ามี) | |
| <p>3.2 คุณภาพน้ำทิ้งและการจัดการ</p> <ul style="list-style-type: none"> - คุณภาพน้ำทิ้ง (เปรียบเทียบกับมาตรฐานการระบายน้ำทิ้ง) - การนำกลับมาใช้ประโยชน์ / ปริมาณน้ำทิ้งที่ต้องระบายออก | |
| <p>3.3 การกำจัดตะกอนส่วนเกินและกากไขมัน</p> <ul style="list-style-type: none"> - วิธีการและความถี่ในการกำจัดกากตะกอน และกากไขมัน - หน่วยงานให้บริการกำจัดกากตะกอน | |
| <p>4. การระบายน้ำ</p> <p>4.1 ระบบระบายน้ำของโครงการ</p> <ul style="list-style-type: none"> - อัตราการระบายน้ำก่อนและหลังพัฒนาโครงการ / ปริมาณน้ำฝนส่วนเกินที่ต้องชะลอไว้ - วิธีการควบคุมอัตราการระบายน้ำหลังพัฒนาโครงการไม่ให้มากกว่าก่อนพัฒนาโครงการ (ลักษณะ ขนาดพื้นที่ชะลอน้ำ แบบแปลน ตำแหน่ง การควบคุมการระบายน้ำจากพื้นที่ชะลอน้ำสู่ภายนอกโครงการ) - แผนผังระบบระบายน้ำของโครงการ และค่าระดับของอาคารภายในโครงการ ระดับที่ระบายน้ำของโครงการ และระดับที่รับน้ำสาธารณะภายนอก พร้อมภาพตัดขวาง | |

| ประเด็น / สรุปรายละเอียดที่เสนอในรายงาน | ความเห็นเบื้องต้น |
|---|-------------------|
| <ul style="list-style-type: none"> - รายการคำนวณอัตราการระบายน้ำและบ่อหน่วงน้ำ (ระบุว่าจะแสดงในหน้าใด) | |
| <p>4.2 แหล่งรองรับน้ำทิ้งและน้ำฝน</p> <ul style="list-style-type: none"> - แหล่งรองรับน้ำทิ้งและน้ำฝนจากโครงการ (แหล่งน้ำสาธารณะ/ท่อระบายน้ำสาธารณะ) - สภาพอุทกวิทยาน้ำผิวดินบริเวณโดยรอบ (กรณีระบายลงแหล่งน้ำสาธารณะ) - ผลกระทบจากการระบายน้ำจากโครงการสู่แหล่งรองรับดังกล่าว - ลำรางสาธารณะประโยชน์หรือคลองที่พาดผ่านพื้นที่โครงการ หรือโดยรอบโครงการ (ถ้ามี) | |
| <p>5. การจัดการขยะมูลฝอย</p> <p>5.1 การเก็บรวบรวมขยะมูลฝอยภายในโครงการ</p> <ul style="list-style-type: none"> - ปริมาณมูลฝอยต่อวัน (ระบุเกณฑ์ประเมิน/อ้างอิง) - การคัดแยกขยะมูลฝอยแต่ละประเภท (ขยะแห้ง ขยะเปียก ขยะรีไซเคิล และขยะอันตราย) - วิธีการเก็บรวบรวมมูลฝอยภายในโครงการ พร้อมแผนผังที่ตั้ง (ที่พักขยะในอาคารที่พักขยะรวม) - การดูแล ทำความสะอาด และการจัดการน้ำเสียบริเวณที่พักมูลฝอยรวม - การจัดภูมิสถาปัตยกรรมที่พักขยะมูลฝอยรวม - แผนผังแนวท่อรวบรวมน้ำเสียจากห้องพักขยะมูลฝอยรวมเข้าระบบบำบัดน้ำเสียของโครงการ | |
| <p>5.2 การกำจัดขยะมูลฝอย</p> <ul style="list-style-type: none"> - หน่วยงานให้บริการจัดเก็บ - รายละเอียดการเก็บขน - ความสามารถในการให้บริการ | |
| <p>6. การจราจร</p> <p>6.1 การจราจรภายในโครงการ</p> <ul style="list-style-type: none"> - จำนวนทางเข้า-ออก ลักษณะ ขนาด - แผนผังแสดงทางเข้าออก ทิศทางและระบบจราจรภายในโครงการเชื่อมต่อกับระบบจราจรภายนอก | |
| <p>6.2 การจราจรภายนอก</p> <ul style="list-style-type: none"> - เส้นทางคมนาคมสู่พื้นที่โครงการ (ตั้งแต่ถนนสายหลักถึงพื้นที่โครงการ) พร้อมแผนผังแสดงโครงข่ายจราจรโดยรอบ - ระยะห่างระหว่างทางแยกกับทางเข้า – ออกโครงการ (ถ้ามี) | |

| ประเด็น / สรุปรายละเอียดที่เสนอในรายงาน | ความเห็นเบื้องต้น |
|--|-------------------|
| <ul style="list-style-type: none"> - ลักษณะทางกายภาพของถนนสาธารณะที่เชื่อมต่อกับพื้นที่โครงการ - ระบบบริการขนส่งมวลชนใกล้เคียงโครงการ - ค่า V/C Ratio ของถนนโครงข่ายโดยรอบที่สัมพันธ์กับโครงการในช่วงปัจจุบันเปรียบเทียบกับช่วงเปิดดำเนินการ | |
| <p>6.3 ที่จอดรถ</p> <ul style="list-style-type: none"> - จำนวน ตำแหน่ง และแผนผังแสดงที่จอดรถยนต์ที่แสดงหมายเลขตำแหน่งที่ชัดเจน - ความเพียงพอโดยเปรียบเทียบกับข้อกำหนดที่เกี่ยวข้อง และความต้องการของผู้พักอาศัย | |
| <p>7. การใช้ประโยชน์ที่ดิน</p> <p>7.1 ความสอดคล้องกับข้อกำหนดผังเมืองรวม</p> <ul style="list-style-type: none"> - ข้อกำหนดผังเมืองรวมในบริเวณที่ตั้งโครงการ - ความสอดคล้องในการดำเนินโครงการกับข้อกำหนดผังเมืองรวม - ผังการใช้ประโยชน์ที่ดินตามข้อกำหนดผังเมืองรวม <p>(กรณีข้อกำหนดผังเมืองรวมหมดอายุ ให้วิเคราะห์เปรียบเทียบกับร่างผังเมืองรวมและข้อกำหนดอื่นๆ ที่เกี่ยวข้อง)</p> | |
| <p>7.2 ผลกระทบต่อการใช้ที่ดินโดยรอบ</p> <ul style="list-style-type: none"> - ภาพถ่ายทางอากาศบริเวณโดยรอบโครงการ / แผนผังการใช้ประโยชน์ที่ดิน - ผลกระทบจากการดำเนินโครงการต่อการใช้ประโยชน์ที่ดินโดยรอบโครงการ | |
| <p>7.3 อื่นๆ (ถ้ามี)</p> <ul style="list-style-type: none"> - ตั้งอยู่ใกล้สถานที่สำคัญ เช่น วัด วัง โรงเรียน สถานทูตและโบราณสถาน เป็นต้น - ความสอดคล้องตามกฎหมายหรือข้อบังคับเฉพาะพื้นที่ที่เกี่ยวข้อง เช่น เขตควบคุมมลพิษ เขตควบคุมอาคาร เขตพื้นที่คุ้มครองสิ่งแวดล้อม เขตป่าอนุรักษ์ เป็นต้น - จัดทำแผนที่บริเวณโดยรอบโครงการ และระบุระยะห่างระหว่างโครงการกับสถานที่สำคัญ - ภาพถ่ายเชิงซ้อนเปรียบเทียบก่อนและหลังมีโครงการในมุมมองของสถานที่สำคัญ - ข้อกำหนดตามกฎหมายหรือข้อบังคับเฉพาะพื้นที่ที่เกี่ยวข้อง - ความสอดคล้องในการดำเนินโครงการกับข้อกำหนดข้างต้น - หนังสือรับรองฯ | |
| <p>8. สุนทรียภาพ</p> <p>8.1 การเปลี่ยนแปลงภาพรวม</p> <ul style="list-style-type: none"> - รูปแบบทางสถาปัตยกรรมของโครงการ | |

| ประเด็น / สรุปรายละเอียดที่เสนอในรายงาน | ความเห็นเบื้องต้น | | | | | | | | | | | | | | | | | | | | |
|--|--|-----------------------------------|---|---|----------------------------------|--------------|--|--|----------------------------------|---|--|--|-------------------|--|--|--|---------------------------|--|--|--|--|
| <ul style="list-style-type: none"> - ภาพเชิงซ้อนก่อนและหลังพัฒนาโครงการ ในมุมมองที่สำคัญ - ผลกระทบด้านทัศนียภาพ ความสอดคล้องกลมกลืนกับสภาพแวดล้อมโดยรอบ / ทัศนียภาพของเมืองในภาพรวม | | | | | | | | | | | | | | | | | | | | | |
| <p>8.2 ผลกระทบต่อแหล่งศิลปกรรมและธรรมชาติ</p> <ul style="list-style-type: none"> - แหล่งศิลปกรรมและธรรมชาติบริเวณโดยรอบโครงการ - ระยะห่างระหว่างพื้นที่โครงการกับแหล่งศิลปกรรมหรือพื้นที่อันควรอนุรักษ์ | | | | | | | | | | | | | | | | | | | | | |
| <p>8.3 พื้นที่สีเขียว</p> <ul style="list-style-type: none"> - รายละเอียดพื้นที่สีเขียว (ขนาด ตำแหน่งที่ตั้ง) - สัดส่วนพื้นที่สีเขียวต่อผู้พักอาศัย / พื้นที่สีเขียวบริเวณชั้นล่าง/ไม้ยืนต้นชั้นล่าง/พื้นที่สีเขียวยั่งยืน (ตามแผนปฏิบัติการเชิงนโยบายด้านการจัดการพื้นที่สีเขียวชุมชนเมืองอย่างยั่งยืน) <table border="1" data-bbox="156 864 1075 1606"> <thead> <tr> <th data-bbox="156 864 360 1025"></th> <th data-bbox="360 864 659 1025">เกณฑ์กำหนด</th> <th data-bbox="659 864 868 1025">พื้นที่สีเขียว ขั้นต่ำ (ตร.ม.)</th> <th data-bbox="868 864 1075 1025">พื้นที่สีเขียวของ โครงการ (ตร.ม.)</th> </tr> </thead> <tbody> <tr> <td data-bbox="156 1025 360 1128">พื้นที่สีเขียวต่อผู้ พักอาศัย</td> <td data-bbox="360 1025 659 1128">≥ 1 ตร.ม./คน</td> <td data-bbox="659 1025 868 1128"></td> <td data-bbox="868 1025 1075 1128"></td> </tr> <tr> <td data-bbox="156 1128 360 1290">พื้นที่สีเขียว บริเวณชั้นล่าง</td> <td data-bbox="360 1128 659 1290">≥ ร้อยละ 50 ของพื้นที่ สีเขียวทั้งหมดที่ต้องจัด ให้มีตามเกณฑ์</td> <td data-bbox="659 1128 868 1290"></td> <td data-bbox="868 1128 1075 1290"></td> </tr> <tr> <td data-bbox="156 1290 360 1451">ไม้ยืนต้นชั้นล่าง</td> <td data-bbox="360 1290 659 1451">≥ ร้อยละ 50 ของพื้นที่สี เขียวชั้นล่างที่ต้องจัดให้มี ตามเกณฑ์</td> <td data-bbox="659 1290 868 1451"></td> <td data-bbox="868 1290 1075 1451"></td> </tr> <tr> <td data-bbox="156 1451 360 1606">พื้นที่สีเขียว ยั่งยืน</td> <td data-bbox="360 1451 659 1606">≥ ร้อยละ 50 ของพื้นที่ ว่างที่ต้องจัดให้มีตาม พรบ. ควบคุมอาคาร</td> <td data-bbox="659 1451 868 1606"></td> <td data-bbox="868 1451 1075 1606"></td> </tr> </tbody> </table> <ul style="list-style-type: none"> - แผนผังการจัดภูมิสถาปัตยกรรม - ชนิดของต้นไม้ที่เหมาะสมกับสภาพพื้นที่ - แสดงพื้นที่ปลูก รูปตัด (ที่แสดงให้เห็นว่าไม่ทับซ้อนกับระบบสาธารณูปโภคอื่น และมีพื้นที่เพียงพอให้ต้นไม้เจริญเติบโตได้) | | เกณฑ์กำหนด | พื้นที่สีเขียว ขั้นต่ำ (ตร.ม.) | พื้นที่สีเขียวของ โครงการ (ตร.ม.) | พื้นที่สีเขียวต่อผู้ พักอาศัย | ≥ 1 ตร.ม./คน | | | พื้นที่สีเขียว บริเวณชั้นล่าง | ≥ ร้อยละ 50 ของพื้นที่ สีเขียวทั้งหมดที่ต้องจัด ให้มีตามเกณฑ์ | | | ไม้ยืนต้นชั้นล่าง | ≥ ร้อยละ 50 ของพื้นที่สี เขียวชั้นล่างที่ต้องจัดให้มี ตามเกณฑ์ | | | พื้นที่สีเขียว ยั่งยืน | ≥ ร้อยละ 50 ของพื้นที่ ว่างที่ต้องจัดให้มีตาม พรบ. ควบคุมอาคาร | | | |
| | เกณฑ์กำหนด | พื้นที่สีเขียว ขั้นต่ำ (ตร.ม.) | พื้นที่สีเขียวของ โครงการ (ตร.ม.) | | | | | | | | | | | | | | | | | | |
| พื้นที่สีเขียวต่อผู้ พักอาศัย | ≥ 1 ตร.ม./คน | | | | | | | | | | | | | | | | | | | | |
| พื้นที่สีเขียว บริเวณชั้นล่าง | ≥ ร้อยละ 50 ของพื้นที่ สีเขียวทั้งหมดที่ต้องจัด ให้มีตามเกณฑ์ | | | | | | | | | | | | | | | | | | | | |
| ไม้ยืนต้นชั้นล่าง | ≥ ร้อยละ 50 ของพื้นที่สี เขียวชั้นล่างที่ต้องจัดให้มี ตามเกณฑ์ | | | | | | | | | | | | | | | | | | | | |
| พื้นที่สีเขียว ยั่งยืน | ≥ ร้อยละ 50 ของพื้นที่ ว่างที่ต้องจัดให้มีตาม พรบ. ควบคุมอาคาร | | | | | | | | | | | | | | | | | | | | |
| <p>9. การป้องกันอัคคีภัย</p> <p>9.1 อุปกรณ์และระบบป้องกันอัคคีภัยของโครงการ</p> <ul style="list-style-type: none"> - รายละเอียดอุปกรณ์และระบบป้องกันอัคคีภัยของโครงการ (ที่สอดคล้องกับ | | | | | | | | | | | | | | | | | | | | | |

| ประเด็น / สรุปรายละเอียดที่เสนอในรายงาน | ความเห็นเบื้องต้น |
|--|-------------------|
| <p>ข้อกำหนดและกฎหมาย) พร้อมแสดงตำแหน่งที่ตั้ง</p> <ul style="list-style-type: none"> - แผนฉุกเฉินกรณีเกิดอัคคีภัย แผนตรวจสอบและเตรียมความพร้อมของอุปกรณ์และบุคลากร - แผนผังเส้นทางอพยพหนีไฟออกจากอาคารไปยังพื้นที่ปลอดภัย - จุติรวมคนเบื้องต้น ที่เพียงพอและเหมาะสมต่อการรองรับผู้พักอาศัยได้อย่างปลอดภัย | |
| <p>9.2 ความสามารถในการให้บริการของหน่วยงานดับเพลิง</p> <ul style="list-style-type: none"> - หน่วยงานรับผิดชอบในการดับเพลิง ระยะห่างระหว่างหน่วยงานกับพื้นที่โครงการ และระยะเวลาในการเข้าถึงโครงการ - การเข้าช่วยเหลือของเจ้าหน้าที่และรถดับเพลิง โดยเฉพาะบริเวณที่แคบ รถดับเพลิงไม่สามารถเข้าถึงและบริเวณพื้นที่สูงเกินกว่าอุปกรณ์ของหน่วยงานดับเพลิงจะช่วยเหลือได้ | |
| <p>10. การใช้ไฟฟ้าและพลังงาน</p> <ul style="list-style-type: none"> - ปริมาณการใช้ไฟฟ้า แหล่งให้บริการไฟฟ้า - ศักยภาพของแหล่งผลิต ระบบจ่ายไฟฟ้าในพื้นที่ - รายละเอียดวิธีการประหยัดไฟฟ้าและพลังงานของโครงการ | |
| <p>11. สังคม และการมีส่วนร่วมของประชาชน</p> <ul style="list-style-type: none"> - ข้อมูลการจัดการมีส่วนร่วมของประชาชนตามแนวทางของ สผ. ซึ่งกำหนดให้จัดการมีส่วนร่วมของประชาชนอย่างน้อย 2 ครั้ง โดยแต่ละครั้งให้ระบุวันที่ดำเนินการ สถานที่ วัตถุประสงค์ ความเห็นของประชาชน และการตอบสนองของเจ้าของโครงการ - กลุ่มผู้คาดว่าจะได้รับผลกระทบจากการดำเนินโครงการ (ผู้ที่ได้รับผลกระทบโดยตรง และผู้อยู่อาศัยในรัศมี 1 กิโลเมตร จากพื้นที่โครงการ) พร้อมแผนที่แสดงตำแหน่งกลุ่ม ผู้ได้รับผลกระทบ และกลุ่มตัวอย่าง (ระบุตำแหน่งหลังคาเรือนที่ได้ทำการสอบถาม) - วิธีการสุ่มตัวอย่าง | |
| <p>12. สุขภาพ</p> <ul style="list-style-type: none"> - สถิติข้อมูลโรคและความเจ็บป่วย อุบัติเหตุในพื้นที่ระดับตำบล จากข้อมูลทุติยภูมิจากโรงพยาบาลที่อยู่ใกล้เคียง หรือที่ประชาชนในพื้นที่ส่วนใหญ่ไปใช้บริการ หรือข้อมูลปฐมภูมิจากการสอบถามความเห็น - แผนที่แสดงตำแหน่งพื้นที่อ่อนไหว พร้อมระบุระยะห่างจากโครงการ - วิเคราะห์เชื่อมโยงผลกระทบด้านสุขภาพจากโครงการทั้งระยะก่อสร้าง และระยะ | |

| ประเด็น / สรุปรายละเอียดที่เสนอในรายงาน | ความเห็นเบื้องต้น |
|--|-------------------|
| ดำเนินการ | |
| 13. การดำเนินการช่วงก่อสร้าง 13.1 พื้นที่ก่อสร้าง 1) รายละเอียดการก่อสร้าง <ul style="list-style-type: none"> - ระยะเวลาและแผนการก่อสร้าง - จำนวนคนงาน - แผนผังบริเวณพื้นที่ก่อสร้าง | |
| 2) ฝุ่นละออง เสียง และความสั่นสะเทือน <ul style="list-style-type: none"> - กิจกรรมที่ก่อให้เกิดฝุ่นละออง เสียง และความสั่นสะเทือน - ระดับของฝุ่นละออง เสียง และความสั่นสะเทือนที่เกิดขึ้น เทียบกับเกณฑ์มาตรฐาน | |
| 3) การจัดการดิน และการพังทลายของดิน <ul style="list-style-type: none"> - กิจกรรมก่อสร้างที่มีผลกระทบต่อการพังทลายของดิน และวิธีป้องกัน - ปริมาณดินที่ขุด-ถมภายในพื้นที่โครงการ | |
| 4) การใช้น้ำ <ul style="list-style-type: none"> - ปริมาณน้ำใช้ต่อวัน (ระบุเกณฑ์ประเมินน้ำใช้/อ้างอิง) - แหล่งน้ำใช้ แหล่งสำรองน้ำใช้ | |
| 5) ปริมาณน้ำเสียจากกิจกรรมก่อสร้าง <ul style="list-style-type: none"> - ปริมาณน้ำเสียจากคนงาน - วิธีการบำบัด ประสิทธิภาพและการกำจัดน้ำทิ้ง | |
| 6) การระบายน้ำทิ้งและน้ำฝนจากพื้นที่ก่อสร้าง <ul style="list-style-type: none"> - ระบบระบายน้ำในพื้นที่ก่อสร้าง และแผนผัง - ประสิทธิภาพการระบายน้ำ | |
| 7) การจัดการมูลฝอยและเศษวัสดุ <ul style="list-style-type: none"> - ปริมาณและลักษณะมูลฝอยคนงานและจากกิจกรรมก่อสร้าง - วิธีการเก็บรวบรวมและกำจัด | |
| 8) การขนส่งวัสดุอุปกรณ์ก่อสร้าง <ul style="list-style-type: none"> - เส้นทางขนส่ง จำนวนเที่ยว แหล่งดิน-แหล่งทิ้งดิน - ผลกระทบจราจรช่วงก่อสร้าง | |
| 13.2 บ้านพักคนงาน <ul style="list-style-type: none"> - การใช้ประโยชน์ที่ดินโดยรอบพื้นที่บ้านพักคนงาน - แผนผังตำแหน่งบ้านพักคนงาน - จำนวนคนงานที่พักอาศัย | |

| ประเด็น / สรุปรายละเอียดที่เสนอในรายงาน | ความเห็นเบื้องต้น |
|--|-------------------|
| <ul style="list-style-type: none"> - การจัดการสิ่งแวดล้อมบริเวณบ้านพักคนงาน | |
| <p>14. มาตรการป้องกันและแก้ไขผลกระทบต่อสิ่งแวดล้อม และมาตรการติดตามตรวจสอบคุณภาพสิ่งแวดล้อม (ระบุว่าแสดงในหน้าใด)</p> <ul style="list-style-type: none"> - ช่วงก่อสร้าง - ช่วงดำเนินการ | |
| <p>15. ประเด็นอื่นๆ (ถ้ามี)</p> | |
| <p>16. เอกสารราชการที่สำคัญจากหน่วยงานที่เกี่ยวข้อง</p> | |
| <ul style="list-style-type: none"> - การรับรองการใช้ที่ดินตามข้อกำหนดผังเมือง - การรับรองระยะห่างจากแนวเขตชายฝั่งทะเล / ระดับน้ำทะเลขึ้นสูงสุด (กรณีพื้นที่คุ้มครองสิ่งแวดล้อม) <p>อื่นๆ (ถ้าจำเป็น)</p> <ul style="list-style-type: none"> - การอนุญาตระบายน้ำทิ้ง - การใช้น้ำประปา - การรับรองให้บริการเก็บมูลฝอย - การเชื่อมทางเข้า-ออก - การสร้างสะพาน (ถ้ามี) - การสร้างอาคารใกล้สนามบิน (ถ้ามี) - การขุดเจาะน้ำบาดาล (ถ้ามี) | |
| <p>17. แบบแปลนที่มีสถาปนิกลงนามรับรอง</p> | |
| <p>18. รายการคำนวณที่มีวิศวกรลงนามรับรอง</p> <ul style="list-style-type: none"> - ระบบบำบัดน้ำเสีย - ระบบชลประทาน | |

สรุปรายละเอียดที่เสนอในรายงานการวิเคราะห์ผลกระทบต่อสิ่งแวดล้อม ฉบับเพิ่มเติม ครั้งที่ 1 เดือน
โครงการ.....

| ประเด็นความเห็นเบื้องต้นของ สผ. | สรุปรายละเอียดที่เสนอในรายงาน ฯ |
|------------------------------------|---------------------------------|
| ใส่ประเด็นที่ สผ. แจ้งให้เพิ่มเติม | สรุปรายละเอียดที่เพิ่มเติม |
| | |
| | |

ภาคผนวก ค-๒

แบบฟอร์มวาระเสนอคณะกรรมการผู้ชำนาญการฯ รอบที่ ๒
(วาระสืบเนื่อง)

วาระที่ รายงานการวิเคราะห์ผลกระทบสิ่งแวดล้อมโครงการ.....

ประเภทโครงการ

(ระบุประเภทตามที่กฎหมายกำหนดให้ชัดเจน/ถ้าเป็นอาคารอยู่อาศัยรวมให้เช่า ให้ระบุด้วย)

ขนาดของโครงการ

ชื่อโครงการ

เจ้าของโครงการ

นิติบุคคลผู้จัดทำรายงาน

ขั้นตอนการเสนอรายงาน

(ระบุขั้นตอนตามที่กฎหมายกำหนดให้ชัดเจน)

1. ข้อมูลทั่วไป

1.1 ที่ตั้งโครงการ

1.2 ขนาดพื้นที่โครงการ ไร่ (โฉนดที่ดินเลขที่

1.3 ส่วนประกอบโครงการ

1.4 สถานภาพโครงการปัจจุบัน

1.5 รายละเอียดจำเป็น/พิเศษที่เสนอกรรมการเพื่อทราบ / พิจารณา

2. เรื่องเดิม

2.1 วันที่ เสนอรายงานฉบับหลัก

2.2 วันที่ เสนอรายงาน ฉบับเพิ่มเติม ครั้งที่ 1

2.3 วันที่ เสนอคณะกรรมการผู้ชำนาญการ (ครั้งที่ 1) ในการประชุมครั้งที่

มติไม่ให้ความเห็นชอบรายงาน โดยให้แก้ไขเพิ่มเติมรายละเอียดในประเด็น

2.4 วันที่ เสนอรายงาน ฉบับเพิ่มเติม ครั้งที่ 2

2.5 วันที่ เสนอคณะกรรมการผู้ชำนาญการ (ครั้งที่ 2) ในการประชุมครั้งที่

3. เอกสารประกอบการพิจารณา

3.1 รายงานการวิเคราะห์ผลกระทบสิ่งแวดล้อม โครงการ..... ฉบับเพิ่มเติม ครั้งที่ ... เดือน.....

3.2 สรุปรายละเอียดที่เสนอในรายงานฯ (ตามเอกสารแนบ)

4. ประเด็นเสนอเพื่อพิจารณา

ให้ความเห็นชอบหรือไม่ให้ความเห็นชอบรายงานการวิเคราะห์ผลกระทบสิ่งแวดล้อมโครงการ.....
หรือมีความเห็นประการใด

สรุปรายละเอียดที่เสนอในรายงานการวิเคราะห์ผลกระทบต่อสิ่งแวดล้อม ฉบับเพิ่มเติม ครั้งที่... เดือน.....
โครงการ.....

| มติคณะกรรมการผู้ชำนาญการฯ | สรุปรายละเอียดที่เพิ่มเติม |
|---------------------------|----------------------------|
| 1. | สรุปรายละเอียดที่เพิ่มเติม |
| 2. | |
| 3. | |
| | |
| | |

ภาคผนวก ค-๓

การเสนอเรื่องต่อคณะกรรมการสิ่งแวดล้อมแห่งชาติ

ตัวอย่างที่ 1 การเสนอเรื่องของหน่วยงานภายนอกกระทรวงทรัพยากรธรรมชาติและสิ่งแวดล้อม



ที่.....

ส่วนราชการ

.....

วันที่.....เดือน..... พ.ศ.

เรื่อง

เรียน ประธานกรรมการสิ่งแวดล้อมแห่งชาติ หรือ ปลัดกระทรวงทรัพยากรธรรมชาติและสิ่งแวดล้อม
เลขาธิการคณะกรรมการสิ่งแวดล้อมแห่งชาติ หรือ เลขาธิการสำนักงานนโยบายและแผนทรัพยากร
ธรรมชาติและสิ่งแวดล้อม

สิ่งที่ส่งมาด้วย วาระเพื่อพิจารณาเพื่อทราบเรื่อง.....

ด้วย(ชื่อหน่วยงาน).....เหตุผลโดยสรุปที่นำเสนอเรื่องต่อคณะกรรมการฯ

.....
.....

ในการนี้ (ชื่อหน่วยงาน.) จึงขอให้นำเรื่อง รายละเอียดดังเอกสารสิ่งที่ส่งมาด้วย
เสนอคณะกรรมการฯ เพื่อพิจารณาเพื่อทราบ ต่อไปด้วย

จึงเรียนมาเพื่อโปรดพิจารณา

ขอแสดงความนับถือ

(.....)

หัวหน้าส่วนราชการ

ตัวอย่างที่ 2 การเสนอเรื่องของหน่วยงานภายในกระทรวงทรัพยากรธรรมชาติและสิ่งแวดล้อม



บันทึกข้อความ

ส่วนราชการ.....

ที่..... วันที่.....

เรื่อง

เรียน ปลัดกระทรวงทรัพยากรธรรมชาติและสิ่งแวดล้อม
กรรมการและเลขานุการคณะกรรมการสิ่งแวดล้อมแห่งชาติ

ด้วย(ชื่อหน่วยงาน)..... เหตุผลโดยสรุปที่นำเสนอเรื่องต่อคณะกรรมการฯ

.....

ในการนี้...(ชื่อหน่วยงาน).....จึงขอให้นำเรื่อง.....ชื่อวาระเพื่อพิจารณา/เพื่อทราบ....
(รายละเอียดตั้งเอกสารแนบ) เสนอคณะกรรมการฯ เพื่อพิจารณา/เพื่อทราบ ต่อไปด้วย

จึงเรียนมาเพื่อโปรดพิจารณา

(.....)

หัวหน้าส่วนราชการ

(เรื่องเพื่อพิจารณาที่ผ่านการพิจารณาของคณะกรรมการผู้ชำนาญการ,
คณะอนุกรรมการภายใต้ กก.วล. , คณะกรรมการ/คณะอนุกรรมการอื่นๆ)

๑ นิ้ว

เรื่องเสนอเพื่อพิจารณา

(ชื่อเรื่อง) (ตัวหนา) _____

๑. เรื่องเดิม (ตัวหนา)

๑ นิ้ว

๒. การดำเนินงานที่ผ่านมา (ตัวหนา)

๑ นิ้ว

๓. ความเห็นของคณะกรรมการผู้ชำนาญการ/คณะอนุกรรมการ หรือคณะกรรมการอื่นๆ (ตัวหนา)

๔. ประเด็นเสนอเพื่อพิจารณา (ตัวหนา)

๔.๑ เห็นชอบหรือไม่เห็นชอบตามความเห็นของคณะกรรมการผู้ชำนาญการ,คณะอนุกรรมการ
ภายใต้ กก.วล. , คณะกรรมการ/คณะอนุกรรมการอื่นๆ ต้องระบุให้ชัดเจนแยกเป็นข้อๆ ให้ครบถ้วน

๑)

๒)

** ใช้ตัวอักษร TH SarabunPSK ขนาด ๑๖

๑ นิ้ว

ภาคผนวก ง

แนวทางการเสนอรายงานผลการปฏิบัติ
ตามมาตรการป้องกันและแก้ไขผลกระทบสิ่งแวดล้อม
และมาตรการติดตามตรวจสอบผลกระทบสิ่งแวดล้อม

แนวทางการเสนอรายงานผลการปฏิบัติตามมาตรการป้องกันและแก้ไขผลกระทบสิ่งแวดล้อม

และมาตรการติดตามตรวจสอบผลกระทบสิ่งแวดล้อม

โครงการด้านอาคาร การจัดสรรที่ดิน และบริการชุมชน

ฝ่ายติดตามตรวจสอบฯ/กลุ่มพัฒนาระบบฯ

สำนักวิเคราะห์ผลกระทบสิ่งแวดล้อม

กันยายน 2554

โครงการพัฒนาต่างๆ ที่เข้าข่ายต้องจัดทำรายงานการวิเคราะห์ผลกระทบสิ่งแวดล้อม (EIA) ตามประกาศกระทรวงทรัพยากรธรรมชาติและสิ่งแวดล้อม เรื่อง กำหนดประเภทและขนาดของโครงการหรือกิจการซึ่งต้องจัดทำรายงานการวิเคราะห์ผลกระทบสิ่งแวดล้อม และหลักเกณฑ์ วิธีการ ระเบียบปฏิบัติ และแนวทางการจัดทำรายงานการวิเคราะห์ผลกระทบสิ่งแวดล้อม หรือกฎหมายอื่นที่เกี่ยวข้องที่ได้บังคับไว้ เมื่อได้รับความเห็นชอบในรายงานฯ จากคณะกรรมการผู้ชำนาญการพิจารณารายงานฯ ซึ่งได้กำหนดมาตรการป้องกันและแก้ไขผลกระทบสิ่งแวดล้อม และมาตรการติดตามตรวจสอบผลกระทบสิ่งแวดล้อมให้โครงการต้องปฏิบัติตามอย่างเคร่งครัดแล้ว หน่วยงานผู้อนุญาตตามกฎหมายจะนำมาตรการนั้นไปกำหนดเป็นเงื่อนไขท้ายใบอนุญาต (ตามมาตรา 50 วรรค 2 แห่งพระราชบัญญัติส่งเสริมและรักษาคุณภาพสิ่งแวดล้อมแห่งชาติ พ.ศ. 2535) ดังนั้น เจ้าของโครงการต้องปฏิบัติตามมาตรการฯ ที่ระบุไว้ในรายงานฯ ที่ได้รับความเห็นชอบ และต้องรายงานผลการปฏิบัติตามมาตรการฯ ซึ่งกำหนดให้เสนอต่อสำนักงานนโยบายและแผนทรัพยากรธรรมชาติและสิ่งแวดล้อม เป็นประจำทุก 6 เดือน

ทั้งนี้ เพื่อให้การรายงานการปฏิบัติตามมาตรการป้องกันและแก้ไขผลกระทบสิ่งแวดล้อม และมาตรการติดตามตรวจสอบ (Monitoring report) เป็นไปในแนวทางเดียวกัน ซึ่งเจ้าของโครงการสามารถใช้เป็นแนวทางในการจัดทำรายงาน หรือใช้ในการว่าจ้าง/มอบหมายให้ผู้อื่นจัดทำรายงาน สำนักงานฯ จึงจัดทำแนวทางการเสนอรายงานผลการปฏิบัติตามมาตรการป้องกันและแก้ไขผลกระทบสิ่งแวดล้อม และมาตรการติดตามตรวจสอบผลกระทบสิ่งแวดล้อมโครงการด้านอาคาร การจัดสรรที่ดิน และบริการชุมชน นี้ขึ้น ซึ่งประกอบด้วยส่วนต่างๆ ดังนี้

1. ผู้จัดทำรายงาน

ในการจัดทำรายงานผลการปฏิบัติตามมาตรการป้องกันและแก้ไขผลกระทบสิ่งแวดล้อม และมาตรการติดตามตรวจสอบผลกระทบสิ่งแวดล้อม เจ้าของโครงการสามารถจัดทำรายงานได้เอง โดยใช้ห้องปฏิบัติการของหน่วยงานราชการหรือที่ขึ้นทะเบียนกับหน่วยงานราชการหรือได้รับการรับรองมาตรฐานห้องปฏิบัติการจากหน่วยงานราชการหรือจากองค์กร/สถาบันที่เป็นที่ยอมรับ ในการตรวจวิเคราะห์คุณภาพสิ่งแวดล้อม หรือเจ้าของโครงการว่าจ้างบุคคลที่ 3 (Third party) ในการจัดทำรายงานก็ได้

2. ส่วนหน้าของรายงาน

2.1 ปกหน้า ประกอบด้วย

- ชื่อโครงการ (ตรงกับชื่อโครงการที่ได้รับความเห็นชอบรายงานการวิเคราะห์ผลกระทบสิ่งแวดล้อม หากมีการเปลี่ยนแปลงชื่อโครงการให้ระบุชื่อโครงการเดิมไว้ด้วย)
- เจ้าของโครงการและสถานที่ที่สามารถติดต่อได้ พร้อมระบุเบอร์โทรศัพท์
- บริษัทที่ปรึกษาผู้จัดทำรายงาน (กรณีที่มีการว่าจ้างบริษัทที่ปรึกษาทำรายงานฯ)
- ฉบับเดือน (ระบุ)

2.2 หนังสือรับรองการจัดทำรายงานฯ บัญชีรายชื่อผู้จัดทำรายงานฯ ตามแบบ ตต. 1

3. บทนำ

3.1 รายละเอียดที่ตั้งโครงการโดยสังเขป ตามแบบ ตต. 2

- ที่ตั้ง แผนที่ตั้ง และภาพประกอบ
- การดำเนินงานโดยทั่วไปของโครงการ (ระบุสถานภาพปัจจุบัน เช่น กำลังก่อสร้าง มีผู้พักอาศัยแล้ว ร้อยละ ... เป็นต้น)
- การใช้พื้นที่ เสนอภาพแสดงลักษณะการใช้ที่ดินภายในเขตพื้นที่โครงการ

3.2 ความเป็นมาในการจัดทำรายงาน พร้อมทั้ง ระบุวันที่แจ้งความเห็นชอบรายงานการวิเคราะห์ผลกระทบสิ่งแวดล้อม

3.3 แผนการดำเนินการตามมาตรการป้องกันและแก้ไขผลกระทบสิ่งแวดล้อม และมาตรการติดตามตรวจสอบผลกระทบสิ่งแวดล้อม ตามที่ระบุไว้ในรายงานการวิเคราะห์ผลกระทบสิ่งแวดล้อม

4. ผลการดำเนินการตามมาตรการป้องกันและแก้ไขผลกระทบสิ่งแวดล้อม

4.1 จัดทำตารางเปรียบเทียบมาตรการป้องกันและแก้ไขผลกระทบสิ่งแวดล้อมที่กำหนดไว้ในรายงานการวิเคราะห์ผลกระทบสิ่งแวดล้อมที่ได้รับความเห็นชอบ และการปฏิบัติตามมาตรการป้องกันและแก้ไขผลกระทบสิ่งแวดล้อมตามจริง หากมาตรการใดที่กำหนดให้ดำเนินการ 1 ครั้ง/ปี เช่น การฝึกซ้อมอพยพหนีไฟ เป็นต้น ซึ่งยังไม่ถึงเวลาที่ต้องดำเนินการให้ระบุระยะเวลาที่จะดำเนินการให้ชัดเจน หรือหากได้ดำเนินการไปแล้วในการรายงานครั้งที่ผ่านๆ มา ให้แสดงรายละเอียดการดำเนินการนั้นๆ ไว้ด้วย ทั้งนี้ ในการรายงานผลการปฏิบัติตามมาตรการให้แสดงรายละเอียดการดำเนินการ พร้อมภาพถ่ายที่แสดงให้เห็นถึงการปฏิบัติตามมาตรการป้องกันและแก้ไขผลกระทบสิ่งแวดล้อม หรือภาพถ่ายที่แสดงให้เห็นถึงประสิทธิภาพของการปฏิบัติตามมาตรการนั้นๆ (ที่เป็นปัจจุบัน) ประกอบการพิจารณาทุกข้อของมาตรการ ตามแบบ ตต. 3

สำหรับโครงการที่เปิดดำเนินการแล้ว และยังมีกิจกรรมการก่อสร้าง ซึ่งโครงการต้องปฏิบัติตามมาตรการฯ ที่กำหนดไว้ในรายงานการวิเคราะห์ผลกระทบสิ่งแวดล้อมทั้งช่วงก่อสร้างและดำเนินการ ดังนั้นโครงการต้องรายงานผลการปฏิบัติตามมาตรการฯ ทั้งช่วงก่อสร้างและช่วงดำเนินการด้วย

4.2 หากโครงการมีการเปลี่ยนแปลงรายละเอียดการดำเนินการ หรือมาตรการป้องกันและแก้ไขผลกระทบสิ่งแวดล้อมที่แตกต่างไปจากที่เสนอไว้ในรายงานการวิเคราะห์ผลกระทบสิ่งแวดล้อมที่ได้รับความเห็นชอบ และได้รับความเห็นชอบในการเปลี่ยนแปลงดังกล่าวแล้ว ให้ใช้มาตรการฯ หรือรายละเอียดที่ได้รับความเห็นชอบในการเปลี่ยนแปลงนั้น ในตารางเปรียบเทียบตามข้อ 4.1 พร้อมเสนอสำเนาหนังสือที่ได้รับความเห็นชอบการเปลี่ยนแปลงดังกล่าวด้วย

5. ผลการติดตามตรวจสอบผลกระทบสิ่งแวดล้อม

5.1 แสดงจุดเก็บตัวอย่างคุณภาพสิ่งแวดล้อม เช่น คุณภาพอากาศ เสียง คุณภาพน้ำ เป็นต้น ทั้งนี้ ให้แสดงโดยใช้แผนที่หรือแผนผังประกอบที่เป็นมาตรฐานสากล พร้อมทั้งแสดงพารามิเตอร์ในการตรวจวัดและมาตรฐานเปรียบเทียบ

จุดเก็บตัวอย่าง ความถี่ในการเก็บตัวอย่าง และพารามิเตอร์ต้องเป็นไปตามที่กำหนดไว้ในรายงานการวิเคราะห์ผลกระทบสิ่งแวดล้อมที่ได้รับความเห็นชอบ

5.2 ให้เปรียบเทียบผลการตรวจวัดคุณภาพสิ่งแวดล้อมกับมาตรฐานคุณภาพสิ่งแวดล้อมของประเทศไทย หรือค่าที่กำหนดไว้ในรายงานฯ ที่ได้รับความเห็นชอบ หากประเทศไทยไม่มีการกำหนดมาตรฐานไว้ให้เปรียบเทียบกับมาตรฐานของต่างประเทศ หรือพิจารณาแนวโน้มจากผลการตรวจวัดที่ผ่านมา ทั้งนี้ ให้แสดงผลการตรวจวัดที่ผ่านมาย้อนหลังอย่างน้อย 3 ปี โดยแสดงในรูปกราฟ ตาราง หรือลักษณะอื่นๆ ที่สามารถแสดงการเปรียบเทียบผลการตรวจวัดและแนวโน้มได้อย่างชัดเจน รวมทั้ง แนบสำเนาผลการตรวจวัดคุณภาพสิ่งแวดล้อมที่ตรวจวัดโดยห้องปฏิบัติการของหน่วยงานราชการที่ขึ้นทะเบียนหรือได้รับการรับรองมาตรฐานจากหน่วยงานราชการ และสถาบันนั้นเป็นที่ยอมรับ

5.3 ต้องเสนอภาพถ่ายขณะทำการเก็บตัวอย่าง ภาพถ่ายเครื่องมือขณะตรวจวัด (ภาคสนาม) พร้อมแสดงวันที่ และเวลาในการถ่ายภาพอย่างชัดเจน โดยการถ่ายภาพจะต้องแสดงให้เห็นว่าเป็นการตรวจวัด ณ สถานที่ ตามที่กำหนดไว้ในรายงานการวิเคราะห์ผลกระทบสิ่งแวดล้อมที่ได้รับความเห็นชอบ

6. สรุปผลการปฏิบัติตามมาตรการป้องกันและแก้ไขผลกระทบสิ่งแวดล้อม และมาตรการติดตามตรวจสอบผลกระทบสิ่งแวดล้อม

6.1 สรุปผลการปฏิบัติตามมาตรการฯ ทั้งหมด ที่ทำการรายงานผลในครั้งนี้ โดยอาจแยกเป็น

- มาตรการที่ไม่ได้ปฏิบัติ
- มาตรการที่ปฏิบัติไม่ได้
- มาตรการที่ปฏิบัติแต่ไม่มีประสิทธิภาพ
- มาตรการที่ยังไม่ถึงเวลาปฏิบัติ

6.2 สรุปผลการติดตามตรวจสอบผลกระทบสิ่งแวดล้อม มีค่าเกินค่าที่มาตรฐานกำหนดหรือไม่อย่างไร

7. ภาคผนวก

ประกอบด้วยสำเนาหนังสือแจ้งมติให้ความเห็นชอบรายงานการวิเคราะห์ผลกระทบสิ่งแวดล้อม สำเนาหนังสือเห็นชอบการเปลี่ยนแปลงรายละเอียดหรือมาตรการฯ (ถ้ามี) สำเนาเอกสารการเปลี่ยนชื่อโครงการ (ถ้ามี) เอกสารอ้างอิงต่างๆ สำเนาหนังสืออนุญาตขึ้นทะเบียนห้องปฏิบัติการวิเคราะห์เอกชน แผนภาพหรือภาพถ่าย (สี) ต่างๆ และข้อมูลประกอบอื่นๆ

8. การเสนอรายงาน

หน่วยงานที่ต้องจัดส่งรายงานผลการปฏิบัติตามมาตรการป้องกันและแก้ไขผลกระทบสิ่งแวดล้อม และมาตรการติดตามตรวจสอบผลกระทบสิ่งแวดล้อม ได้แก่

- | | |
|---|--------------------|
| 1. สำนักงานนโยบายและแผนทรัพยากรธรรมชาติและสิ่งแวดล้อม | จำนวน 1 ฉบับ |
| พร้อม CD-ROM 1 ชุด | |
| 2. สำนักงานทรัพยากรธรรมชาติและสิ่งแวดล้อมจังหวัด | จำนวน 1 ฉบับ |
| (ยกเว้นโครงการที่ตั้งอยู่ในกรุงเทพฯ) | พร้อม CD-ROM 1 ชุด |
| 3. องค์การปกครองส่วนท้องถิ่น | จำนวน 1 ฉบับ |
| (โครงการที่ตั้งอยู่ในกรุงเทพฯ ให้ส่งที่สำนักงานเขตที่โครงการตั้งอยู่) | พร้อม CD-ROM 1 ชุด |
| 4. หน่วยงานอนุญาต | จำนวน 1 ฉบับ |
| | พร้อม CD-ROM 1 ชุด |

หมายเหตุ หน่วยงานอนุญาต เช่น

กรมที่ดิน กรมณี อาคารชุดหรือโครงการจัดสรรที่ดิน ที่ตั้งอยู่ในกรุงเทพมหานคร

กรมการปกครอง กรมณี โครงการโรงแรมที่ตั้งอยู่ในกรุงเทพมหานคร

กรมสนับสนุนบริการสุขภาพ กรมณี โครงการโรงพยาบาลของเอกชนที่ต้องขออนุญาตตาม

พ.ร.บ. สถานพยาบาล

ผู้ว่าราชการจังหวัด กรมณี อาคารชุดหรือโครงการจัดสรรที่ดิน ที่ตั้งอยู่ในต่างจังหวัด

9. ระยะเวลาที่จัดส่ง

ส่ง 2 ครั้ง/ปี ดังนี้

- ครั้งที่ 1 ส่งภายในเดือนกรกฎาคม โดยรวบรวมผลการติดตามตรวจสอบของเดือนมกราคมถึงมิถุนายน)
- ครั้งที่ 2 ส่งภายในเดือนมกราคม โดยรวบรวมผลการติดตามตรวจสอบของเดือนกรกฎาคมถึงธันวาคมของปีก่อน

กรณีที่เป็นโครงการอาคารอยู่อาศัยรวมของส่วนราชการ รัฐ รัฐวิสาหกิจ ต้องส่งรายงานฯ ต่อคณะกรรมการสิ่งแวดล้อมแห่งชาติ และสำนักงานนโยบายและแผนทรัพยากรธรรมชาติและสิ่งแวดล้อม ปีละ 2 ครั้ง (ตามมติคณะกรรมการสิ่งแวดล้อมแห่งชาติ ครั้งที่ ...)

หนังสือรับรองการจัดทำรายงานผลการปฏิบัติตามมาตรการป้องกันและแก้ไขผลกระทบสิ่งแวดล้อม
และมาตรการติดตามตรวจสอบผลกระทบสิ่งแวดล้อม
โครงการด้านอาคาร การจัดสรรที่ดิน และบริการชุมชน

วันที่เดือน.....พ.ศ.

หนังสือรับรองฉบับนี้ ขอรับรองว่า เป็นผู้จัดทำ
รายงานผลการปฏิบัติตามมาตรการป้องกันและแก้ไขผลกระทบสิ่งแวดล้อม และมาตรการติดตามตรวจสอบ
ผลกระทบสิ่งแวดล้อม โครงการ ตั้งอยู่เลขที่.....
ถนน แขวง/ตำบล เขต/อำเภอ.....
จังหวัด ของ ฉบับประจำเดือน

() มกราคม - มิถุนายน พ.ศ.

() กรกฎาคม - ธันวาคม พ.ศ.

() อื่น ๆ (ระบุ)

โดยมีคณะผู้จัดทำรายงาน ดังต่อไปนี้

| ผู้จัดทำรายงาน | ลายมือชื่อ | ตำแหน่ง |
|----------------|------------|---------|
| | | |
| | | |
| | | |

ขอแสดงความนับถือ

.....
(.....)

ตำแหน่ง

(ประทับตราหน่วยงาน)

รายงานผลการปฏิบัติตามมาตรการป้องกันและแก้ไขผลกระทบสิ่งแวดล้อม
และมาตรการติดตามตรวจสอบผลกระทบสิ่งแวดล้อม
โครงการด้านอาคาร การจัดสรรที่ดิน และบริการชุมชน

1. ชื่อโครงการ
- ชื่อเดิมโครงการก่อนมีการเปลี่ยนแปลง (ถ้ามี)
2. สถานที่ตั้ง
3. ชื่อเจ้าของโครงการ
4. สถานที่ติดต่อ
- โทรศัพท์
- โทรสาร.....
- e-mail
5. จัดทำโดย
6. โครงการได้รับความเห็นชอบในรายงานการวิเคราะห์ผลกระทบสิ่งแวดล้อม เมื่อ.....
7. โครงการได้นำเสนอรายงานผลการปฏิบัติตามมาตรการฯ ครั้งสุดท้ายเมื่อ
8. รายละเอียดโครงการ
 - ลักษณะ/ประเภทโครงการ.....
 -
 -
 - ขนาดพื้นที่โครงการ.....
 - กิจกรรมในโครงการ (โดยสรุป)
 - * การบำบัดน้ำเสีย.....
 -
 -
 - * การระบายน้ำ
 -
 -
 - * การจัดการขยะมูลฝอย
 -
 -
 - * อื่นๆ
 -

* เปรียบเทียบรายละเอียดการดำเนินการของโครงการที่เปลี่ยนแปลงหรือแตกต่างไปจากรายละเอียดที่เสนอไว้ในรายงานการวิเคราะห์ผลกระทบสิ่งแวดล้อม

ตารางที่ 1 แบบรายงานผลการปฏิบัติตามมาตรการป้องกันและแก้ไขผลกระทบสิ่งแวดล้อมและมาตรการติดตามตรวจสอบผลกระทบสิ่งแวดล้อม ของโครงการ.....

| มาตรการป้องกันและแก้ไขผลกระทบสิ่งแวดล้อม | ผลการปฏิบัติตามมาตรการฯ | ปัญหา อุปสรรค ที่ไม่สามารถปฏิบัติตามมาตรการ และแนวทางแก้ไข |
|--|---|--|
| ระบุตามที่กำหนดไว้ในรายงานการวิเคราะห์ผลกระทบสิ่งแวดล้อมที่ได้รับความเห็นชอบทุกข้อ | ระบุรายละเอียดการปฏิบัติ โดยแสดงภาพถ่ายประกอบ | |

ตารางที่ 2 แบบบันทึกผลการตรวจวัดคุณภาพสิ่งแวดล้อม เช่น

ตารางที่ 2.1 แบบบันทึกผลการตรวจวัดคุณภาพน้ำผิวดิน

ชื่อโครงการ

สถานที่ตั้ง

ครั้งที่ ประจำปี พ.ศ. วันที่ เดือน พ.ศ.

สถานที่เก็บตัวอย่าง

| ตำแหน่งที่ตรวจวัด (ตามที่ระบุในรายงานฯ) | พารามิเตอร์ที่ตรวจวัด (ตามที่ระบุในรายงานฯ) | | | | | |
|---|---|--|--|--|--|--|
| | | | | | | |
| * มาตรฐาน | | | | | | |

หมายเหตุ * มาตรฐานคุณภาพน้ำในแหล่งน้ำผิวดินประเภท จากประกาศสำนักงานคณะกรรมการสิ่งแวดล้อมแห่งชาติ ฉบับที่ 8 (พ.ศ. 2537) เรื่อง กำหนดมาตรฐานคุณภาพน้ำในแหล่งน้ำผิวดิน ลงวันที่ 24 กุมภาพันธ์ พ.ศ. 2537

ตารางที่ 2.2 แบบบันทึกผลการตรวจวัดคุณภาพน้ำทิ้ง

ชื่อโครงการ

สถานที่ตั้ง

ครั้งที่ ประจำปี พ.ศ. วันที่ เดือน พ.ศ.

สถานที่เก็บตัวอย่าง

| ตำแหน่งที่ตรวจวัด (ตามที่ระบุในรายงานฯ) | พารามิเตอร์ที่ตรวจวัด (ตามที่ระบุในรายงานฯ) | | | | | |
|--|---|--|--|--|--|--|
| | | | | | | |
| | | | | | | |
| * , ** มาตรฐาน | | | | | | |

หมายเหตุ * มาตรฐานตามประกาศกระทรวงทรัพยากรธรรมชาติและสิ่งแวดล้อม เรื่อง กำหนดมาตรฐานควบคุมการระบายน้ำทิ้งจากอาคารบางประเภทและบางขนาด ลงวันที่ 7 พฤศจิกายน พ.ศ. 2548

** มาตรฐานตามประกาศกระทรวงทรัพยากรธรรมชาติและสิ่งแวดล้อม เรื่อง กำหนดมาตรฐานควบคุมการระบายน้ำทิ้งจากที่ดินจัดสรร ลงวันที่ 7 พฤศจิกายน พ.ศ. 2548

ตารางที่ 2.3 แบบบันทึกผลการตรวจวัดเสียง

ชื่อโครงการ

สถานที่ตั้ง

ครั้งที่ ประจำปี พ.ศ. วันที่ เดือน พ.ศ.

สถานที่เก็บตัวอย่าง

| ตำแหน่งที่ตรวจวัด (ตามที่ระบุในรายงานฯ) | พารามิเตอร์ที่ตรวจวัด (ตามที่ระบุในรายงานฯ) | | | | | |
|--|---|--|--|--|--|--|
| | | | | | | |
| | | | | | | |
| * , ** มาตรฐาน | | | | | | |

หมายเหตุ * มาตรฐานตามประกาศคณะกรรมการสิ่งแวดล้อมแห่งชาติ ฉบับที่ 15 (พ.ศ. 2540) เรื่อง กำหนดมาตรฐานเสียงโดยทั่วไป ลงวันที่ 12 มีนาคมพ.ศ. 2540

** มาตรฐานตามประกาศคณะกรรมการสิ่งแวดล้อมแห่งชาติ ฉบับที่ 17 (พ.ศ. 2543) เรื่อง ค่าระดับเสียงรบกวน ลงวันที่ 6 มิถุนายน พ.ศ. 2543

คณะผู้ดำเนินการจัดทำแนวทางปฏิบัติ
การพิจารณารายงานการวิเคราะห์ผลกระทบสิ่งแวดล้อม
ด้านอาคาร การจัดสรรที่ดิน และบริการชุมชน ระดับจังหวัด

ที่ปรึกษา

นางรวีวรรณ ภูริเดช เลขาธิการสำนักงานนโยบายและแผนทรัพยากรธรรมชาติและสิ่งแวดล้อม
นางปิยนันท์ โสภณคณาภรณ์ รองเลขาธิการสำนักงานนโยบายและแผนทรัพยากรธรรมชาติและสิ่งแวดล้อม

คณะผู้จัดทำ

นางเสาวภา ธิญะธีระนันท์ นักวิชาการสิ่งแวดล้อมชำนาญการพิเศษ
นางพรรณนิภา สืบสิงห์ นักวิชาการสิ่งแวดล้อมชำนาญการ
กลุ่มงานพัฒนาระบบและติดตามตรวจสอบ
นายวรพจน์ ทองอุปการ นักวิชาการสิ่งแวดล้อมชำนาญการพิเศษ
กลุ่มงานโครงการบริการชุมชนและที่พักอาศัย

พิมพ์ครั้งที่ ๓ กรกฎาคม ๒๕๕๙
จำนวน ๓๐๐ เล่ม

จัดพิมพ์และเผยแพร่โดย

สำนักวิเคราะห์ผลกระทบสิ่งแวดล้อม
สำนักงานนโยบายและแผนทรัพยากรธรรมชาติและสิ่งแวดล้อม
๖๐/๑ ซอยพิบูลย์วัฒนา ๗ ถนนพระราม ๖ แขวงสามเสนใน
เขตพญาไท กรุงเทพฯ ๑๐๔๐๐
โทร. ๐ ๒๒๖๕ ๖๕๐๐ ต่อ ๖๘๒๗ ๖๘๓๒ ๖๘๓๔
โทรสาร ๐ ๒๒๖๕ ๖๖๒๙