

รายงานผลการปฏิบัติตามมาตรฐานการป้องกันและแก้ไขผลกระทบสิ่งแวดล้อม
และการติดตามตรวจสอบผลกระทบสิ่งแวดล้อม
ครั้งที่ 1/2556 เดือนมกราคม-มิถุนายน 2556

โครงการทำเหมืองแร่ดินขาว และบอแลตลย์

(ประทานบัตรเลขที่ 29353/15213)



ห้างหุ้นส่วนจำกัด อำนวยชัย

ตำบลดงไผ่ล่าย อำเภอเมือง จังหวัดปราจีนบุรี



บริษัท เอส.พี.เอส. คอนซัลติ้ง เซอร์วิส จำกัด
S.P.S. CONSULTING SERVICE CO., LTD.
7 Soi Phaholyothin 24, Phaholyothin Rd., Jompol, Chatuchak, Bangkok, 10900
Tel : (66 2) 939-4370-2, Fax : (66 2) 513-4221, Website : www.spscon.com





บริษัท เอส.พี.เอส. คอนซัลติ้ง เซอร์วิส จำกัด
S.P.S. CONSULTING SERVICE CO., LTD.

7 ซอยพหลโยธิน 24 ถนนพหลโยธิน แขวงจอมพล เขตจตุจักร กรุงเทพฯ 10900
7 SOI PHAHOLYOTHIN 24, PHAHOLYOTHIN RD., JOMPOL, CHATUCHAK, BANGKOK 10900
TEL: 0-2939-4370-2, 0-2939-5658-9, 0-2513-7674-5 FAX: 0-2513-4221
E-MAIL : CONTACT@SPSCON.COM WEBSITE : WWW.SPSCON.COM



หนังสือรับรองการจัดทำรายงาน

7 สิงหาคม 2556

หนังสือฉบับนี้ ขอรับรองว่าบริษัท เอส.พี.เอส. คอนซัลติ้ง เซอร์วิส จำกัด เป็นผู้จัดทำรายงาน ผลการปฏิบัติตามมาตรการป้องกันและแก้ไขผลกระทบสิ่งแวดล้อม และการติดตามตรวจสอบผลกระทบ สิ่งแวดล้อม ครั้งที่ 1/2556 ประจำปีเดือนมกราคม-มิถุนายน 2556 ของโครงการทำเหมืองแร่ดินขาว และ บอลเคลย์ ประทานบัตรเลขที่ 29353/15213 ให้แก่ ห้างหุ้นส่วนจำกัด อำนาจชัย ตั้งอยู่ที่ ตำบลโคกไม้ลาย อำเภอมือง จังหวัดปราจีนบุรี โดยผู้ชำนาญการและเจ้าหน้าที่ผู้ร่วมงาน ดังต่อไปนี้

เจ้าหน้าที่เก็บตัวอย่าง

นายพุฒิคุณ ชัยน้อย

นายกิตติพงษ์ แสนวงศ์

เจ้าหน้าที่ประจำห้องปฏิบัติการ

นางสาวอารีพร जानแก้ว

(ทะเบียนเลขที่ ว-011-จ-5138)

นางสาวไครดา บุญมี

(ทะเบียนเลขที่ ว-011-จ-5140)

ผู้จัดการห้องปฏิบัติการ

นางสาวบังอร ศิริโพธิ์คา

(ทะเบียนเลขที่ ว-011-ค-2955)

นักวิชาการผู้จัดทำรายงาน

นายพงษ์สิน เกษตรสิน

นายวิทยา โพนชัย

ผู้ชำนาญการ

นายสนธยา สุวรรณไตร

สารบัญ

	หน้า
สารบัญ	I
สารบัญรูป	II
สารบัญตาราง	III
บทที่ 1	บทนำ
	1-1
1.1	ความเป็นมาของการจัดทำรายงาน
	1-1
1.2	รายละเอียดโครงการโดยสังเขป
	1-1
1.2.1	ที่ตั้งโครงการและการคมนาคมเข้าสู่พื้นที่โครงการ
	1-1
1.2.2	การดำเนินงานโดยทั่วไปของโครงการ
	1-3
1.2.3	ลักษณะการใช้ประโยชน์ที่ดิน
	1-5
1.3	แผนการดำเนินการเพื่อการติดตามตรวจสอบผลกระทบสิ่งแวดล้อม
	1-5
บทที่ 2	การตรวจสอบการปฏิบัติตามมาตรการป้องกันและแก้ไขผลกระทบสิ่งแวดล้อม
	2-1
2.1	การดำเนินการ
	2-1
2.2	ผลการตรวจสอบ
	2-1
2.3	สรุปผลการตรวจสอบ
	2-1
บทที่ 3	การติดตามตรวจสอบผลกระทบสิ่งแวดล้อม
	3-1
3.1	คุณภาพน้ำ
	3-1
3.1.1	การดำเนินการ
	3-1
3.1.2	ผลการวิเคราะห์คุณภาพน้ำ
	3-1
3.1.3	สรุปผลการวิเคราะห์คุณภาพน้ำผิวดิน (เดือนมกราคม-มิถุนายน 2556)
	3-9
3.1.4	สรุปผลการวิเคราะห์คุณภาพน้ำใต้ดิน (เดือนมกราคม-มิถุนายน 2556)
	3-10
3.1.5	การเปรียบเทียบผลการวิเคราะห์คุณภาพน้ำในช่วงที่ผ่านมา จนถึงปัจจุบัน
	3-11
3.2	การดำเนินการครั้งต่อไป
	3-12

ภาคผนวกที่ 1	หนังสืออนุญาตขึ้นทะเบียนห้องปฏิบัติการวิเคราะห์เอกชน	ผ 1-1
ภาคผนวกที่ 2	- เอกสารประธานบัตรของโครงการ - มาตรการป้องกันและแก้ไขผลกระทบสิ่งแวดล้อม	ผ 2-1
ภาคผนวกที่ 3	รายงานผลการตรวจวิเคราะห์คุณภาพน้ำ - เดือนมกราคม 2556 - เดือนกุมภาพันธ์ 2556 - เดือนมีนาคม 2556 - เดือนเมษายน 2556 - เดือนพฤษภาคม 2556 - เดือนมิถุนายน 2556	ผ 3-1
ภาคผนวกที่ 4	มาตรฐานคุณภาพน้ำ	ผ 4-1
ภาคผนวกที่ 5	เอกสารการสอบเทียบความถูกต้องของเครื่องมือ	ผ 5-1

สารบัญรูป

รูปที่	ชื่อรูป	หน้า
1-1	แสดงจุดที่ตั้งพื้นที่โครงการ	1-2
1-2	แสดงแผนผังการทำเหมืองของโครงการ	1-4
2-1	แสดงการปฏิบัติตามมาตรการป้องกันและแก้ไขผลกระทบสิ่งแวดล้อม	2-5
3-1	แสดงจุดเก็บตัวอย่างน้ำ	3-2
3-2	กราฟเปรียบเทียบผลการวิเคราะห์คุณภาพน้ำผิวดินบริเวณคลองปากพลีในช่วงที่ผ่านมาจนถึงปัจจุบัน	3-14
3-3	กราฟเปรียบเทียบผลการวิเคราะห์คุณภาพน้ำผิวดินบริเวณทางน้ำไม่มีชื่อด้านทิศตะวันออกในช่วงที่ผ่านมาจนถึงปัจจุบัน	3-18
3-4	กราฟเปรียบเทียบผลการวิเคราะห์คุณภาพน้ำผิวดินบริเวณน้ำขุมเหมืองในช่วงที่ผ่านมาจนถึงปัจจุบัน	3-23
3-5	กราฟเปรียบเทียบผลการวิเคราะห์คุณภาพน้ำบ่อต้นบริเวณบ้านโคกไม้ลายในช่วงที่ผ่านมาจนถึงปัจจุบัน	3-28
3-6	กราฟเปรียบเทียบผลการวิเคราะห์คุณภาพน้ำบาดาลบริเวณบ้านโคกไม้ลายในช่วงที่ผ่านมาจนถึงปัจจุบัน	3-33
3-7	กราฟเปรียบเทียบผลการวิเคราะห์คุณภาพน้ำบ่อต้นบริเวณบ้านล่างในช่วงที่ผ่านมาจนถึงปัจจุบัน	3-38

สารบัญตาราง

ตารางที่	ชื่อตาราง	หน้า
1-1	การดำเนินการติดตามตรวจสอบผลกระทบสิ่งแวดล้อมของโครงการ	1-6
1-2	แผนการดำเนินการติดตามตรวจสอบผลกระทบสิ่งแวดล้อม และการตรวจสอบการปฏิบัติตามมาตรการป้องกันและแก้ไขผลกระทบสิ่งแวดล้อม โครงการทำเหมืองแร่ดินขาว และบอลเคลย์ ประทานบัตรเลขที่ 29353/15213 ของห้างหุ้นส่วนจำกัด อำนวยชัย	1-7
2-1	ผลการปฏิบัติตามมาตรการป้องกันและแก้ไขผลกระทบสิ่งแวดล้อม โครงการทำเหมืองแร่ดินขาว และบอลเคลย์ ประทานบัตรเลขที่ 29353/15213 ของห้างหุ้นส่วนจำกัด อำนวยชัย ตั้งอยู่ที่ตำบลโคกไม้ลาย อำเภอเมือง จังหวัดปราจีนบุรี	2-2
3-1	แสดงวิธีการเก็บตัวอย่าง วิธีการวิเคราะห์ และการรักษาสภาพตัวอย่างน้ำ	3-1
3-2	แสดงผลการตรวจวิเคราะห์คุณภาพน้ำในเดือนมกราคม 2556	3-3
3-3	แสดงผลการตรวจวิเคราะห์คุณภาพน้ำในเดือนกุมภาพันธ์ 2556	3-4
3-4	แสดงผลการตรวจวิเคราะห์คุณภาพน้ำในเดือนมีนาคม 2556	3-5
3-5	แสดงผลการตรวจวิเคราะห์คุณภาพน้ำในเดือนเมษายน 2556	3-6
3-6	แสดงผลการตรวจวิเคราะห์คุณภาพน้ำในเดือนพฤษภาคม 2556	3-7
3-7	แสดงผลการตรวจวิเคราะห์คุณภาพน้ำในเดือนมิถุนายน 2556	3-8
3-8	การเปรียบเทียบผลการวิเคราะห์คุณภาพน้ำผิวดินบริเวณคลองปากพลี ในช่วงที่ผ่านมาจนถึงปัจจุบัน	3-13
3-9	การเปรียบเทียบผลการวิเคราะห์คุณภาพน้ำผิวดินบริเวณทางน้ำไม่มีชื่อ ด้านทิศตะวันออกในช่วงที่ผ่านมาจนถึงปัจจุบัน	3-17
3-10	การเปรียบเทียบผลการวิเคราะห์คุณภาพน้ำผิวดินบริเวณน้ำขุมเหมือง ในช่วงที่ผ่านมาจนถึงปัจจุบัน	3-21
3-11	การเปรียบเทียบผลการวิเคราะห์คุณภาพน้ำบ่อน้ำบริเวณบ้านโคกไม้ลาย ในช่วงที่ผ่านมาจนถึงปัจจุบัน	3-26
3-12	การเปรียบเทียบผลการวิเคราะห์คุณภาพน้ำบาดาลบริเวณบ้านโคกไม้ลาย ในช่วงที่ผ่านมาจนถึงปัจจุบัน	3-31
3-13	การเปรียบเทียบผลการวิเคราะห์คุณภาพน้ำบ่อน้ำบริเวณบ้านล่าง ในช่วงที่ผ่านมาจนถึงปัจจุบัน	3-36

บทที่ 1

บทนำ

1.1 ความเป็นมาของการจัดทำรายงาน

ห้างหุ้นส่วนจำกัด อำนวยชัย ได้รับอนุญาตประทานบัตรโครงการทำเหมืองแร่ดินขาว และบอลเคลย์ ตามประทานบัตรเลขที่ 29353/15213 มีอายุประทานบัตร 25 ปี นับตั้งแต่วันที่ 30 กันยายน พ.ศ. 2541 สิ้นสุดอายุวันที่ 29 กันยายน พ.ศ. 2566 (ภาคผนวกที่ 2) ซึ่งการดำเนินกิจกรรมทำเหมืองของโครงการอาจก่อให้เกิดผลกระทบต่อสิ่งแวดล้อมภายนอกได้ ดังนั้น ทางโครงการจึงได้มอบหมายให้ บริษัท เอส.พี.เอส. คอนซัลติ้ง เซอร์วิส จำกัด ซึ่งเป็นบริษัทที่ปรึกษาทางด้านสิ่งแวดล้อม เป็นผู้ดำเนินการติดตามตรวจสอบการปฏิบัติตามมาตรการป้องกันและแก้ไขผลกระทบต่อสิ่งแวดล้อม และจัดทำรายงานผลการปฏิบัติตามมาตรการป้องกันและแก้ไขผลกระทบต่อสิ่งแวดล้อม และการติดตามตรวจสอบผลกระทบต่อสิ่งแวดล้อม ตามที่ได้กำหนดไว้ในรายงานการวิเคราะห์ผลกระทบต่อสิ่งแวดล้อม (EIA) เพื่อนำเสนอต่อกรมอุตสาหกรรมพื้นฐานและการเหมืองแร่ และสำนักงานนโยบายและแผนทรัพยากรธรรมชาติและสิ่งแวดล้อมทราบทุกครั้ง

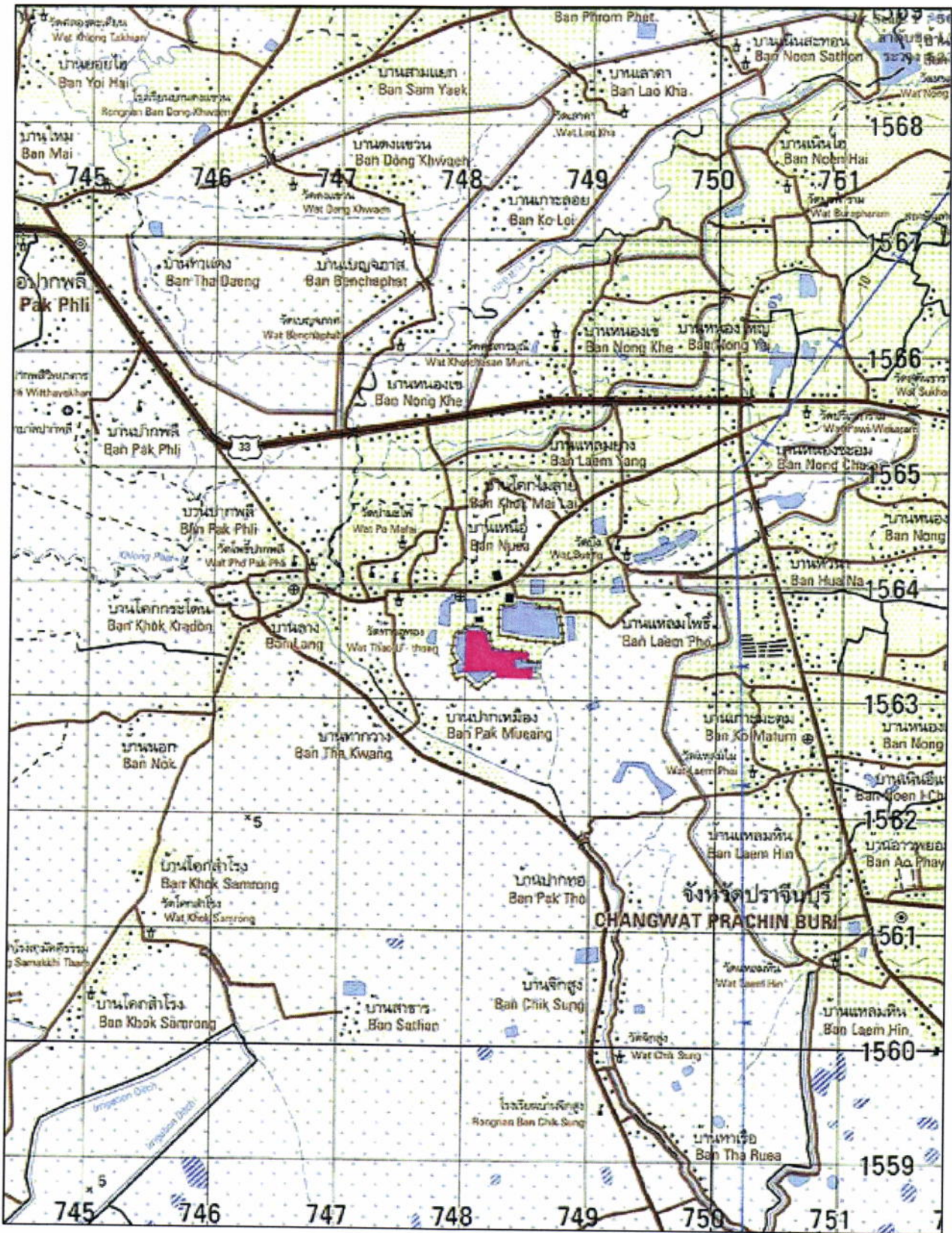
รายงานผลการปฏิบัติตามมาตรการป้องกันและแก้ไขผลกระทบต่อสิ่งแวดล้อม และการติดตามตรวจสอบผลกระทบต่อสิ่งแวดล้อม โครงการทำเหมืองแร่ดินขาว และบอลเคลย์ ประทานบัตรเลขที่ 29353/15213 ของห้างหุ้นส่วนจำกัด อำนวยชัย ฉบับนี้เป็นรายงานฉบับที่ 1/2556 ประจำเดือนมกราคม-มิถุนายน 2556 ซึ่งจัดทำตามมาตรการป้องกันและแก้ไขผลกระทบต่อสิ่งแวดล้อมในรายงานการวิเคราะห์ผลกระทบต่อสิ่งแวดล้อม และตามที่กำหนดเพิ่มเติมโดยสำนักงานนโยบายและแผนสิ่งแวดล้อม (ภาคผนวกที่ 2) ตามหนังสือของสำนักงานนโยบายและแผนสิ่งแวดล้อม เลขที่ วว. 0804/15199 ลงวันที่ 7 ตุลาคม 2539

1.2 รายละเอียดโครงการโดยสังเขป

1.2.1 ที่ตั้งโครงการและการคมนาคมเข้าสู่พื้นที่โครงการ

พื้นที่ประทานบัตรเลขที่ 29353/15213 ของห้างหุ้นส่วนจำกัด อำนวยชัย ปรากฏอยู่ในแผนที่ภูมิประเทศ มาตราส่วน 1:50,000 ของกรมแผนที่ทหาร ลำดับชุดที่ L7018 ระวังที่ 5237 II อยู่ระหว่างเส้นกริดตั้งที่ 747-749 ตะวันออก และเส้นกริดนอนที่ 1563-1564 เหนือ ตั้งอยู่หมู่ที่ 3 ตำบลโคกไม้ลาย อำเภอมือง จังหวัดปราจีนบุรี (รูปที่ 1-1)

การคมนาคมเข้าสู่พื้นที่โครงการทำได้โดยสะดวกโดยรถยนต์ เริ่มจากกรุงเทพมหานครเดินทางถึงจังหวัดนครนายก จากนั้นเดินทางต่อไปโดยใช้ทางหลวงแผ่นดินหมายเลข 33 ผ่านอำเภopakพลี และเมื่อถึงบริเวณสามแยกบ้านหนองชะอม ระยะทางประมาณ 21 กิโลเมตร ให้เลี้ยวขวาไปตามทางหลวงแผ่นดินหมายเลข 319 ซึ่งเป็นเส้นทางเข้าสู่อำเภอมือง จังหวัดปราจีนบุรี ระยะทางประมาณ 300 เมตร เมื่อถึงบริเวณบ้านดอนยาง ให้เลี้ยวขวาไปตามถนน รพช. (สายบ้านดอนยาง-บ้านปากพลี) ซึ่งเป็นถนนลาดยางระยะทางประมาณ 2 กิโลเมตร ก็จะถึงบริเวณพื้นที่ประทานบัตรของโครงการ (รูปที่ 1-1)



รูปที่ 1-2 แสดงจุดที่ตั้งพื้นที่โครงการ

1.2.2 การดำเนินงานโดยทั่วไปของโครงการ

1. วิธีการทำเหมือง

จะเปิดการทำเหมืองโดยวิธีเหมืองหาบ ตรงบริเวณหมายอักษร “ห” แล้วเดินหน้าเหมืองไป ตามแนวลูกศรช้ จะทำการเปิดเปลือกดินจนถึงชั้นแร่ด้วยรถ Back hoe แล้วนำไปทิ้งยังที่ทิ้งเปลือกดิน ตรงบริเวณหมายอักษร “ด” จากนั้นจะทำการขุดเอาแร่ขึ้นมาโดยใช้รถ Back hoe แล้วใส่รถบรรทุกนำไปกองรวม กันไว้ที่ลานกองแร่ตรงบริเวณหมายอักษร “ร” (รูปที่ 1-2) ในการทำเหมืองจะทำในลักษณะชั้นบันได โดยจะ รักษาหน้าเหมืองให้มีความปลอดภัยอยู่เสมอ

2. ระยะเวลาในการทำเหมืองและกำลังการผลิตแร่

จะเปิดการทำเหมืองเป็นช่วงเวลา 25 ปี โดยแบ่งช่วงระยะเวลาการทำเหมืองออกเป็น 5 ช่วง ปริมาณแร่ดินขาวและบอลเคลย์ และเปลือกดินเศษหินที่เกิดขึ้นจากการทำเหมืองวิเคราะห์ได้ตามระยะเวลาดังต่อไปนี้

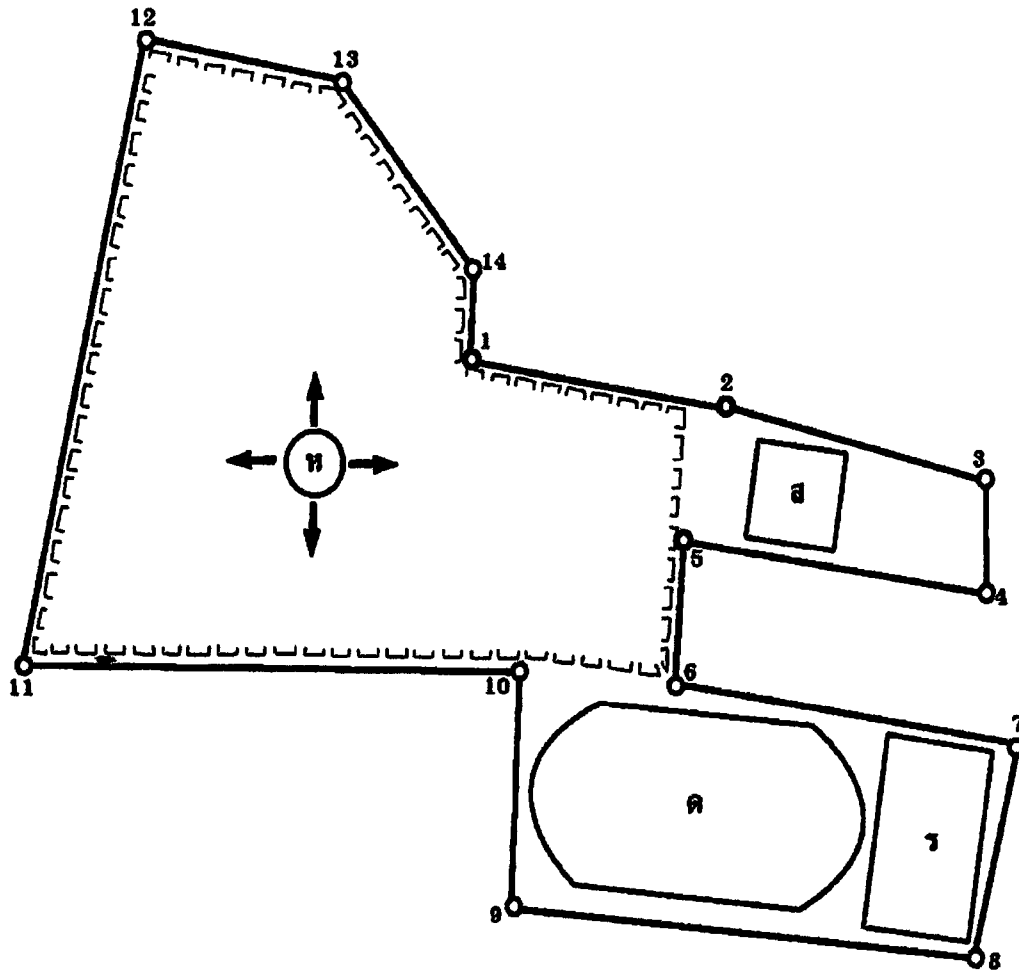
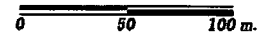
- การทำเหมืองในช่วงที่ 1 (ช่วงเวลาปีที่ 1-5) จะเป็นการเปิดดำเนินการทำเหมือง ต่อเนื่องจากพื้นที่ทำเหมืองเดิมทางด้านทิศเหนือ โดยจะเดินหน้าเหมืองแบบ Open pit ลดระดับลงมาเป็น ชั้นบันไดที่มีความสูงของแต่ละชั้นไม่เกิน 5 เมตร และความกว้างไม่น้อยกว่า 5 เมตร จากระดับพื้นราบลดหลั่น จนถึงระดับต่ำกว่า สามารถผลิตแร่ได้ประมาณ 110,000 เมตริกตัน
- การทำเหมืองในช่วงที่ 2 (ช่วงเวลาปีที่ 6-10) จะดำเนินการทำเหมืองต่อเนื่องจาก หน้าเหมืองในช่วงแรก เมื่อสิ้นสุดปีที่ 5 มีความสูงไม่เกิน 5 เมตร และความกว้างไม่น้อยกว่า 5 เมตร จากระดับ พื้นราบลดหลั่นจนถึงระดับต่ำกว่า สามารถผลิตแร่ได้ประมาณ 117,700 เมตริกตัน
- การทำเหมืองในช่วงที่ 3 (ช่วงเวลาปีที่ 11-15) จะดำเนินการทำเหมืองต่อเนื่องจาก หน้าเหมืองในช่วงที่ 2 สามารถผลิตแร่ได้ประมาณ 126,000 เมตริกตัน
- การทำเหมืองในช่วงที่ 4 (ช่วงเวลาปีที่ 16-20) จะดำเนินการทำเหมืองต่อเนื่องจาก หน้าเหมืองในช่วงที่ 3 สามารถผลิตแร่ได้ประมาณ 134,800 เมตริกตัน
- การทำเหมืองในช่วงที่ 5 (ช่วงเวลาปีที่ 21-25) เป็นช่วงสุดท้ายของการทำเหมืองของ โครงการนี้ โดยจะเป็นการเดินหน้าเหมืองต่อจากหน้าเหมืองเดิม จนถึงสิ้นสุดการทำเหมืองปีที่ 25 ซึ่งเป็นช่วง สุดท้ายของการทำเหมือง สามารถผลิตแร่ได้ประมาณ 144,200 เมตริกตัน

3. การแต่งแร่

มีแร่บอลเคลย์และดินขาวที่ได้จากหน้าเหมืองนี้ จะนำมาเก็บกองไว้ที่ลานกองแร่ เพื่อรอกการ จำหน่ายโดยไม่มีการแต่งแร่ ภายในเขตพื้นที่ประทานบัตรของโครงการ

4. การเก็บกองเปลือกดินและการเก็บกองแร่

แร่ที่ได้จากบริเวณหน้าเหมืองจะถูกนำไปเก็บบริเวณลานกองแร่ที่หมายอักษร “ร” โดยรถ บรรทุก สำหรับการเก็บกองเปลือกดินนั้น จะถูกนำไปกองเก็บไว้บริเวณหมายอักษร “ด” และทำการปรับแต่งให้ มีความลาดเอียงที่เหมาะสม และจัดทำคันทำนบดินอัดแน่น มีลักษณะการเบี่ยงเบนน้ำตามธรรมชาติ เพื่อป้องกันการชะล้างอันเนื่องมาจากน้ำฝน



- ท บริเวณเริ่มต้นเปิดหน้าเหมือง
- ค บริเวณที่เก็บกองเศษดิน
- ร บริเวณที่เก็บกองแร่

รูปที่ 1-2 แสดงแผนผังการทำเหมืองของโครงการ

1.2.3 ลักษณะการใช้ประโยชน์ที่ดิน

การใช้ที่ดินบริเวณพื้นที่โครงการ ประกอบด้วย ขอบเขตพื้นที่ทำเหมือง บริเวณสำนักงานและบ้านพัก อาคารซ่อมบำรุง ที่เก็บกองเศษดินและที่เก็บกองแร่ และลานจอดรถ เป็นต้น

1.3 แผนการดำเนินการเพื่อการติดตามตรวจสอบผลกระทบสิ่งแวดล้อม

การดำเนินการติดตามตรวจสอบผลกระทบสิ่งแวดล้อม สำหรับโครงการทำเหมืองแร่ดินขาวและบอลเคลย์ ของห้างหุ้นส่วนจำกัด อำนวยชัย ประทานบัตรเลขที่ 29353/15213 แบ่งออกได้ ดังนี้

1. การตรวจสอบการปฏิบัติตามมาตรการป้องกันและแก้ไขผลกระทบสิ่งแวดล้อม

การตรวจสอบการปฏิบัติตามมาตรการป้องกันและแก้ไขผลกระทบสิ่งแวดล้อม ทำการตรวจสอบการปฏิบัติจริงในภาคสนามตามเงื่อนไขของมาตรการฯ ที่ทางสำนักงานนโยบายและแผนทรัพยากรธรรมชาติและสิ่งแวดล้อมกำหนด พร้อมทั้งทำการพิจารณาตามมาตรการที่กำหนดว่าสามารถป้องกันและลดผลกระทบได้มากน้อยเพียงใด ซึ่งถ้าหากจากการตรวจสอบเห็นว่า มาตรการในแต่ละด้านที่ได้ปฏิบัติยังไม่สามารถป้องกันผลกระทบที่เกิดขึ้นได้เต็มประสิทธิภาพ (ยังก่อให้เกิดผลกระทบสิ่งแวดล้อม) หรือป้องกันได้ในระดับหนึ่ง ทางบริษัทที่ปรึกษาฯ จะได้หาแนวทางและเสนอแนะมาตรการป้องกันเพิ่มเติมในแต่ละด้านที่ยังส่งผลกระทบต่อสิ่งแวดล้อมในปัจจุบันให้เกิดผลกระทบน้อยที่สุด หรือเกิดขึ้นในระดับที่สามารถยอมรับได้ หรือไม่เกิดขึ้นเลย เพื่อให้โครงการดำเนินการต่อไป (รายละเอียดในบทที่ 2)

2. การติดตามตรวจสอบผลกระทบสิ่งแวดล้อม ดำเนินการติดตามตรวจสอบผลกระทบสิ่งแวดล้อม ได้แก่ คุณภาพน้ำผิวดินและน้ำใต้ดิน ตามเงื่อนไขของมาตรการฯ ที่กำหนด แล้วสรุปผลการติดตามตรวจสอบที่ได้จากการตรวจวัด นำมาเปรียบเทียบกับมาตรฐานที่กำหนด และสรุปผลเปรียบเทียบกับผลการตรวจสอบในช่วงที่ผ่านมา ดังรายละเอียดการติดตามตรวจสอบผลกระทบสิ่งแวดล้อมแสดงไว้ในตารางที่ 1-1 (รายละเอียดในบทที่ 3)

3. การจัดทำรายงาน ดำเนินการจัดทำรายงานผลการปฏิบัติตามมาตรการป้องกันและแก้ไขผลกระทบสิ่งแวดล้อม และการติดตามตรวจสอบผลกระทบสิ่งแวดล้อม ปีละ 2 ครั้ง (ทุก ๆ 6 เดือน) เพื่อนำเสนอต่อสำนักงานนโยบายและแผนทรัพยากรธรรมชาติและสิ่งแวดล้อม และหน่วยงานที่เกี่ยวข้องต่อไป (ตารางที่ 1-2)

ตารางที่ 1-1 การดำเนินการติดตามตรวจสอบผลกระทบสิ่งแวดล้อมของโครงการ

คุณภาพสิ่งแวดล้อม	สถานีตรวจวัด	พารามิเตอร์ที่ตรวจวัด	ความถี่
1. คุณภาพน้ำผิวดิน	จำนวน 3 สถานี 1) บริเวณคลองปากพลี 2) บริเวณทางน้ำไม่มีชื่อด้านทิศตะวันออก	- pH - Turbidity - Total Solids - Total Dissolved Solids - Total Hardness - Total Iron - Calcium - Magnesium	4 ครั้ง/ปี ในช่วงเดือน - กุมภาพันธ์ - พฤษภาคม - สิงหาคม - พฤศจิกายน
	3) บริเวณน้ำในชุมชนเมือง	- pH - Turbidity - Total Solids - Total Dissolved Solids - Total Hardness - Total Iron - Calcium - Magnesium	- ทุกเดือน
2. คุณภาพน้ำใต้ดิน	จำนวน 6 สถานี 1) น้ำบาดาลบริเวณชุมชนบ้านปากเหมือง 2) น้ำบ่อต้นบริเวณชุมชนบ้านปากเหมือง 3) น้ำบาดาลบริเวณบ้านล่าง 4) น้ำบ่อต้นบริเวณบ้านล่าง 5) น้ำบาดาลบริเวณบ้านโคกไม้ลาย 6) น้ำบ่อต้นบริเวณบ้านโคกไม้ลาย	- pH - Turbidity - Total Solids - Total Dissolved Solids - Total Hardness - Total Iron - Calcium - Magnesium	- ทุกเดือน

ที่มา : ข้อกำหนดของคณะกรรมการผู้ชำนาญการ ฯ ตามหนังสือแจ้งผลการพิจารณารายงานที่ วว. 0804/15199
ลงวันที่ 7 ตุลาคม 2539