

รายงานผลการปฏิบัติตามมาตรฐานการป้องกันและแก้ไขผลกระทบต่อสิ่งแวดล้อม
และการติดตามตรวจสอบผลกระทบต่อสิ่งแวดล้อม
ครั้งที่ 1/2556 เดือนกุมภาพันธ์ 2556

MINING MONITOR

โครงการทำเหมืองแร่ซิปซัมและแอนไฮไดรต์

(ประทานบัตรเลขที่ 23276/15597)



บริษัท สีบลูตสาหกรรมและพาณิชย์ จำกัด

ตำบลป่าร้อน อำเภอท่ายางจังหวัดสุราษฎร์ธานี



บริษัท เอส.พี.เอส. คอนซัลติ้ง เซอร์วิส จำกัด

S.P.S. CONSULTING SERVICE CO., LTD.

7 Soi Phaholyothin 24, Phaholyothin Rd., Jompol, Chatuchak, Bangkok, 10900
Tel : (66 2) 939-4370-2, Fax : (66 2) 513-4221, Website : www.spscon.com





บริษัท เอส.พี.เอส. คอนซัลติ้ง เซอร์วิส จำกัด
S.P.S. CONSULTING SERVICE CO., LTD.

7 ซอยพหลโยธิน 24 ถนนพหลโยธิน แขวงจอมพล เขตจตุจักร กรุงเทพฯ 10900
7 SOI PHAHOLYOTHIN 24, PHAHOLYOTHIN RD., JOMPOL, CHATUCHAK, BANGKOK 10900
TEL: 0-2939-4370-2, 0-2939-5658-9, 0-2513-7874-5 FAX: 0-2513-4221
E-MAIL : CONTACT@SPSCON.COM WEBSITE : WWW.SPSCON.COM



หนังสือรับรองการจัดทำรายงาน

26 มีนาคม 2556

หนังสือฉบับนี้ ขอรับรองว่าบริษัท เอส.พี.เอส. คอนซัลติ้ง เซอร์วิส จำกัด เป็นผู้จัดทำรายงานผลการปฏิบัติตามมาตรการป้องกันและแก้ไขกระทบสิ่งแวดล้อม และการติดตามตรวจสอบผลกระทบสิ่งแวดล้อม ของโครงการทำเหมืองแร่ใยหินและแอนไฮไดรต์ (ประทานบัตรเลขที่ 23276/15597) ครั้งที่ 1/2556 ประจำเดือนกุมภาพันธ์ 2556 ให้แก่ บริษัท สิบล้ออุตสาหกรรมและพาณิชย์ จำกัด ซึ่งตั้งอยู่ที่ตำบลป่าร้อน อำเภอกาญจนดิษฐ์ จังหวัดสุราษฎร์ธานี โดยผู้ชำนาญการและเจ้าหน้าที่ผู้ร่วมงาน ดังต่อไปนี้

เจ้าหน้าที่เก็บตัวอย่าง

นายชลิต เชี่ยวระยับ

ชลิต เชี่ยวระยับ

นายพงษ์สิน เกษตรสิน

พงษ์สิน เกษตรสิน

เจ้าหน้าที่ประจำห้องปฏิบัติการ

นางสาวอารีพร จานแก้ว
(ทะเบียนเลขที่ ว-011-จ-5138)

อารีพร จานแก้ว

ผู้ควบคุมห้องปฏิบัติการวิเคราะห์

นางสาวจารินี นันทวิสุทธิ
(ทะเบียนเลขที่ ว-011-ค-4550)

จารินี นันทวิสุทธิ

นักวิชาการผู้จัดทำรายงาน

นายพงษ์สิน เกษตรสิน

พงษ์สิน เกษตรสิน

นายภูชิษฐ์ กิตติธรรม

ภูชิษฐ์ กิตติธรรม

ผู้ชำนาญการ

นายสนธยา สุวรรณไตร

สนธยา สุวรรณไตร

สารบัญ

	หน้า
สารบัญ	I
สารบัญรูป	II
สารบัญตาราง	II
บทที่ 1	บทนำ
	1-1
1.1	ความเป็นมาของการจัดทำรายงาน
	1-1
1.2	รายละเอียดโครงการโดยสังเขป
	1-1
1.2.1	ที่ตั้งและการคมนาคมเข้าสู่พื้นที่โครงการ
	1-1
1.2.2	การดำเนินงานโดยทั่วไปของโครงการ
	1-3
1.2.3	ลักษณะการใช้ที่ดินภายในโครงการ
	1-3
1.3	แผนการดำเนินการเพื่อติดตามตรวจสอบผลกระทบสิ่งแวดล้อม
	1-3
บทที่ 2	การตรวจสอบการปฏิบัติตามมาตรการป้องกันและแก้ไขผลกระทบสิ่งแวดล้อม
	2-1
2.1	การดำเนินการ
	2-1
2.2	ผลการตรวจสอบ
	2-1
2.3	สรุปผลการตรวจสอบ
	2-1
บทที่ 3	การติดตามตรวจสอบผลกระทบสิ่งแวดล้อม
	3-1
3.1	คุณภาพอากาศในบรรยากาศ
	3-1
3.1.1	การดำเนินการ
	3-1
3.1.2	ผลการตรวจวัดคุณภาพอากาศในบรรยากาศ
	3-1
3.1.3	สรุปผลการตรวจวัดคุณภาพอากาศในบรรยากาศ
	3-3
3.1.4	การเปรียบเทียบผลการตรวจวัดคุณภาพอากาศในบรรยากาศ ในช่วงที่ผ่านมาจนถึงปัจจุบัน
	3-3
3.2	การดำเนินการครั้งต่อไป
	3-5
ภาคผนวกที่ 1	หนังสืออนุญาตชั้นทะเบียนห้องปฏิบัติการวิเคราะห์เอกชน
	ผ 1-1
ภาคผนวกที่ 2	- เอกสารบันทึกการโอนประธานบัตร
	ผ 2-1
	- สัญญาว่าด้วยการทำเหมืองตามประธานบัตร
	ผ 2-2
	- เอกสารประธานบัตรของโครงการ
	ผ 2-3
	- ผลการพิจารณารายงานฯ และมาตรการป้องกันและแก้ไข ผลกระทบสิ่งแวดล้อม
	ผ 2-8
	- หนังสือจากสำนักบริหารและฟื้นฟูสิ่งแวดล้อม กรมอุตสาหกรรมพื้นฐาน และการเหมืองแร่ ลงวันที่ 4 พฤศจิกายน 2554
	ผ 2-13

สารบัญ (ต่อ)

		หน้า
ภาคผนวกที่ 3	รายงานผลการตรวจวิเคราะห์คุณภาพสิ่งแวดล้อม	ผ 3-1
ภาคผนวกที่ 4	มาตรฐานคุณภาพสิ่งแวดล้อม	ผ 4-1
ภาคผนวกที่ 5	เอกสารการสอบเทียบความถูกต้องของเครื่องมือ	ผ 5-1
ภาคผนวกที่ 6	รายงานแผนและผลการฟื้นฟูพื้นที่ที่ผ่านการทำเหมืองแร่ เดือนมีนาคม 2555	ผ 6-1

สารบัญรูป

รูปที่	ชื่อรูป	หน้า
1-1	แสดงจุดที่ตั้งและการคมนาคมเข้าสู่พื้นที่โครงการ	1-2
1-2	แสดงแผนผังการทำเหมืองของโครงการ	1-4
2-1	แสดงการปฏิบัติตามมาตรการป้องกันและแก้ไขผลกระทบสิ่งแวดล้อมของโครงการ	2-6
2-2	แสดงการดำเนินการฟื้นฟูพื้นที่โครงการ	2-8
3-1	แสดงจุดตรวจวัดคุณภาพอากาศในบรรยากาศ	3-2
3-2	กราฟเปรียบเทียบผลการตรวจวัดคุณภาพอากาศในบรรยากาศในช่วงที่ผ่านมาจนถึงปัจจุบัน	3-4

สารบัญตาราง

ตารางที่	ชื่อตาราง	หน้า
1-1	สรุปขอบเขตการตรวจวัดตามมาตรการติดตามตรวจสอบผลกระทบสิ่งแวดล้อม ของโครงการ	1-5
1-2	แผนการดำเนินการติดตามตรวจสอบผลกระทบสิ่งแวดล้อม (ระยะดำเนินการ) โครงการทำเหมืองแร่ฮิปซัมและแอนไฮไดรต์ ประทานบัตรเลขที่ 23276/15597 ของบริษัท สิขลอุตสาหกรรมและพาณิชย์กรรม จำกัด ตั้งอยู่ที่ตำบลปาร์อน อำเภอกาญจนดิษฐ์ จังหวัดสุราษฎร์ธานี	1-5
2-1	การปฏิบัติตามมาตรการป้องกันและแก้ไขผลกระทบสิ่งแวดล้อม โครงการทำเหมืองแร่ฮิปซัมและแอนไฮไดรต์ ประทานบัตรเลขที่ 23276/15597 ของบริษัท สิขลอุตสาหกรรมและพาณิชย์กรรม จำกัด ที่ตำบลปาร์อน อำเภอกาญจนดิษฐ์ จังหวัดสุราษฎร์ธานี	2-2
3-1	ผลการตรวจวัดคุณภาพอากาศในบรรยากาศ	3-1
3-2	การเปรียบเทียบผลการตรวจวัดคุณภาพอากาศในบรรยากาศในช่วงที่ผ่านมาจนถึงปัจจุบัน	3-3

บทที่ 1

บทนำ

1.1 ความเป็นมาของการจัดทำรายงาน

เนื่องจากนางสาววิภาสรา สุวรรณเนกซ์ ดำเนินกิจกรรมโครงการทำเหมืองแร่ยิปซัมและแอนไฮไดรต์ ตามประทานบัตรเลขที่ 23276/15597 มีอายุประทานบัตรทั้งสิ้น 10 ปี ได้รับอนุญาตประทานบัตรเมื่อวันที่ 9 มิถุนายน 2546 และสิ้นสุดอายุวันที่ 8 มิถุนายน 2556 มีเนื้อที่ทั้งหมด 128-2-45 ไร่ (ภาคผนวกที่ 2) โดยภายหลังจากเปิดดำเนินการทำเหมืองแล้ว ได้โอนประทานบัตรให้กับบริษัท อิซลุตสาหกรรมและพาณิชยกรรม จำกัด เป็นผู้ดำเนินการทำเหมืองต่อไป ตามบันทึกการโอนประทานบัตร และเป็นการทำเหมืองตามแผนผังโครงการทำเหมืองที่มีอยู่เดิม รวมทั้งการปฏิบัติตามมาตรการป้องกันและแก้ไขผลกระทบสิ่งแวดล้อมหลังจากได้รับอนุญาตประทานบัตร ตามสัญญาว่าด้วยการทำเหมืองตามประทานบัตร (ภาคผนวกที่ 2) ดังนั้น ทางโครงการต้องจัดทำรายงานผลการปฏิบัติตามมาตรการป้องกันและแก้ไขผลกระทบสิ่งแวดล้อม และการติดตามตรวจสอบผลกระทบสิ่งแวดล้อม ตามเงื่อนไขแนบท้ายประทานบัตร โดยได้มอบหมายให้ทางบริษัท เอส.พี.เอส. คอนซัลติ้ง เซอร์วิส จำกัด ซึ่งเป็นบริษัทที่ปรึกษาทางด้านสิ่งแวดล้อม เป็นผู้ดำเนินการจัดทำรายงานผลการปฏิบัติตามมาตรการป้องกันและแก้ไขผลกระทบสิ่งแวดล้อม และการติดตามตรวจสอบผลกระทบสิ่งแวดล้อม เสนอต่อสำนักงานนโยบายและแผนทรัพยากรธรรมชาติและสิ่งแวดล้อม และกรมอุตสาหกรรมพื้นฐานและการเหมืองแร่ทราบทุกครั้ง

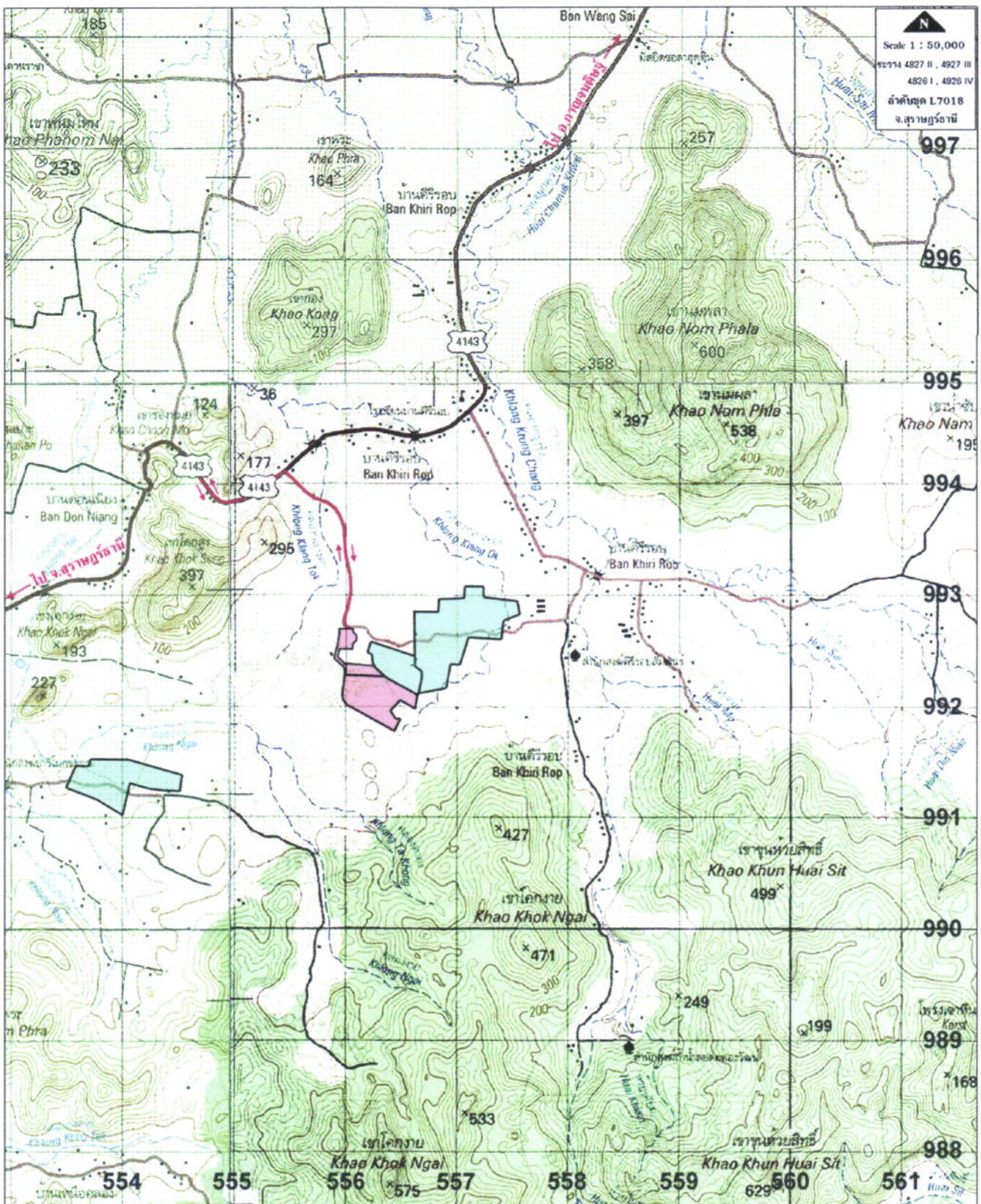
อนึ่ง รายงานผลการปฏิบัติตามมาตรการป้องกันและแก้ไขผลกระทบสิ่งแวดล้อม และการติดตามตรวจสอบผลกระทบสิ่งแวดล้อมของโครงการฉบับนี้ เป็นรายงานครั้งที่ 1/2556 ประจำเดือนกุมภาพันธ์ 2556 ได้จัดทำขึ้นโดยมีวัตถุประสงค์เพื่อติดตามตรวจสอบการดำเนินงานตามมาตรการป้องกันและแก้ไขผลกระทบสิ่งแวดล้อม และการติดตามตรวจสอบผลกระทบสิ่งแวดล้อม ตามเงื่อนไขของสำนักงานนโยบายและแผนทรัพยากรธรรมชาติและสิ่งแวดล้อม ตามหนังสือแจ้งผลการพิจารณารายงานที่ วว 0804/4286 ลงวันที่ 25 พฤษภาคม 2537 (ภาคผนวกที่ 2)

1.2 รายละเอียดโครงการโดยสังเขป

1.2.1 ที่ตั้งและการคมนาคมเข้าสู่พื้นที่โครงการ

โครงการทำเหมืองแร่ยิปซัมและแอนไฮไดรต์ ตามประทานบัตรเลขที่ 23276/15597 ตั้งอยู่ที่ตำบลป่าร้อน อำเภอกาญจนดิษฐ์ จังหวัดสุราษฎร์ธานี ปรากฏอยู่ในแผนที่ภูมิประเทศ ของกรมแผนที่ทหารมาตราส่วน 1: 50,000 ลำดับชุดที่ L7018 ระวังที่ 4926 IV โดยมีพื้นที่อยู่ระหว่างเส้นกริดตั้งที่ 555-557 ตะวันออก และเส้นกริดนอนที่ 991-993 เหนือ มีพื้นที่ทั้งหมด 128-2-45 ไร่ (รูปที่ 1-1)

การคมนาคมเข้าสู่พื้นที่โครงการ เริ่มต้นเดินทางจากจังหวัดสุราษฎร์ธานีโดยทางรถยนต์ไปตามทางหลวงหมายเลข 4009 (สุราษฎร์ธานี-บ้านนาสาร) ระยะทางประมาณ 20 กิโลเมตร เมื่อถึงบ้านชอยลิบให้เลี้ยวซ้ายไปตามทางหลวงหมายเลข 4143 (บ้านชอยลิบ-บ้านกรูด-อำเภอกาญจนดิษฐ์) ระยะทางประมาณ 12 กิโลเมตร จะถึงบ้านคีรีรอบ แล้วเลี้ยวขวาเข้าชอยเจริญสุข ระยะทางประมาณ 2 กิโลเมตร ก็จะถึงพื้นที่ประทานบัตรของโครงการ



รูปที่ 1-1 แสดงจุดที่ตั้งและการคมนาคมเข้าสู่พื้นที่โครงการ

1.2.2 การดำเนินงานโดยทั่วไปของโครงการ

1) วิธีการทำเหมือง

การทำเหมืองของโครงการ จะทำเหมืองด้วยวิธีเหมืองทาบ (Open Pit) ตั้งแต่ระดับผิวดินถึงระดับความลึกประมาณ -17 เมตร ซึ่งเป็นระดับล่างสุดของการทำเหมือง โดยเดินหน้าเหมืองในลักษณะขั้นบันได ความสูงประมาณ 6 เมตร และความกว้างไม่น้อยกว่า 4.5 เมตร โดยขั้นบันไดเอียงประมาณ 75-80 องศา และควบคุมความลาดชันสุดท้ายของหน้าเหมือง (Overall Slope) ไม่เกิน 45 องศา (รูปที่ 1-2)

2) ขั้นตอนการผลิตแร่

จะใช้รถ Back Hoe ขุดลอกเปลือกดินและเศษหิน ซึ่งหนาประมาณ 5 เมตร เมื่อถึงชั้นแร่ ยิปซัมจะใช้ Air Track ขนาดเส้นผ่าศูนย์กลาง 3 นิ้ว ในการเจาะเพื่อระเบิดแร่ โดยมีระยะ Burden และ Spacing ประมาณ 2.2 และ 2.6 เมตร ตามลำดับ และใช้วัตถุระเบิดไม่เกิน 142 กิโลกรัม/จังหวะถ่วง ซึ่งการเจาะและการจุดระเบิดจะต้องเป็นไปตามหลักวิชาการ และหลังจากเจาะระเบิดแล้วจะใช้รถ Back hole ตักแร่ใส่รถบรรทุกและลำเลียงไปยังโรงแต่งแร่ เพื่อบดย่อยให้ได้ตามขนาดที่ต้องการของตลาด โดยนำมาเทลงในยังรับแร่ (Hopper) ซึ่งมีเครื่องป้อนแร่ (Plate Feeder) เป็นตัวป้อนแร่ลงสู่ตะแกรง 1 ชั้น เพื่อแยกแร่ฝุ่นและเศษดินออกก่อนลงสู่ Primary Jaw Crusher (ขนาด 42"x30") เพื่อบดลดขนาด และลำเลียงต่อด้วยสายพานไปสู่ตะแกรง 2 ชั้น เพื่อคัดขนาดแร่ โดยแร่ที่มีขนาด +6" จะบดย่อยต่อด้วย Secondary Jaw Crusher (ขนาด 40"x8") แล้วผ่านตะแกรง 2 ชั้นอีกครั้ง เพื่อให้ได้แร่ขนาด -6", +2" และ -2" โดยมีอัตราการผลิตแร่ ปีละประมาณ 220,000 เมตริกตัน

1.2.3 ลักษณะการใช้ที่ดินภายในโครงการ

การใช้พื้นที่ภายในโครงการ ประกอบด้วย พื้นที่ทำเหมือง โรงแต่งแร่ ลานกองแร่ อาคารเก็บวัตถุดิบ บ้านพักคนงาน สำนักงาน โรงซ่อม นอกจากนี้ ยังมีพื้นที่เก็บกองเปลือกดิน จำนวน 4 แห่ง คือ ด 1 (22.6 ไร่), ด 2 (3.4 ไร่), ด 3 (13.3 ไร่) และ ด 4 (10.7 ไร่) และบ่อดักตะกอน จำนวน 6 บ่อ คือ บ 1 (0.5 ไร่), บ 2 (0.1 ไร่), บ 3, บ 4, บ 5 และ บ 6 บ่อละประมาณ 0.3 ไร่ (รูปที่ 1-2)

1.3 แผนการดำเนินการเพื่อติดตามตรวจสอบผลกระทบสิ่งแวดล้อม

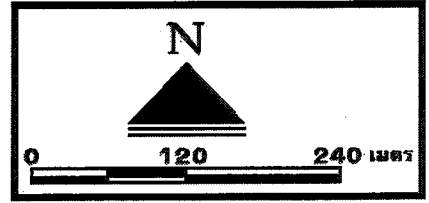
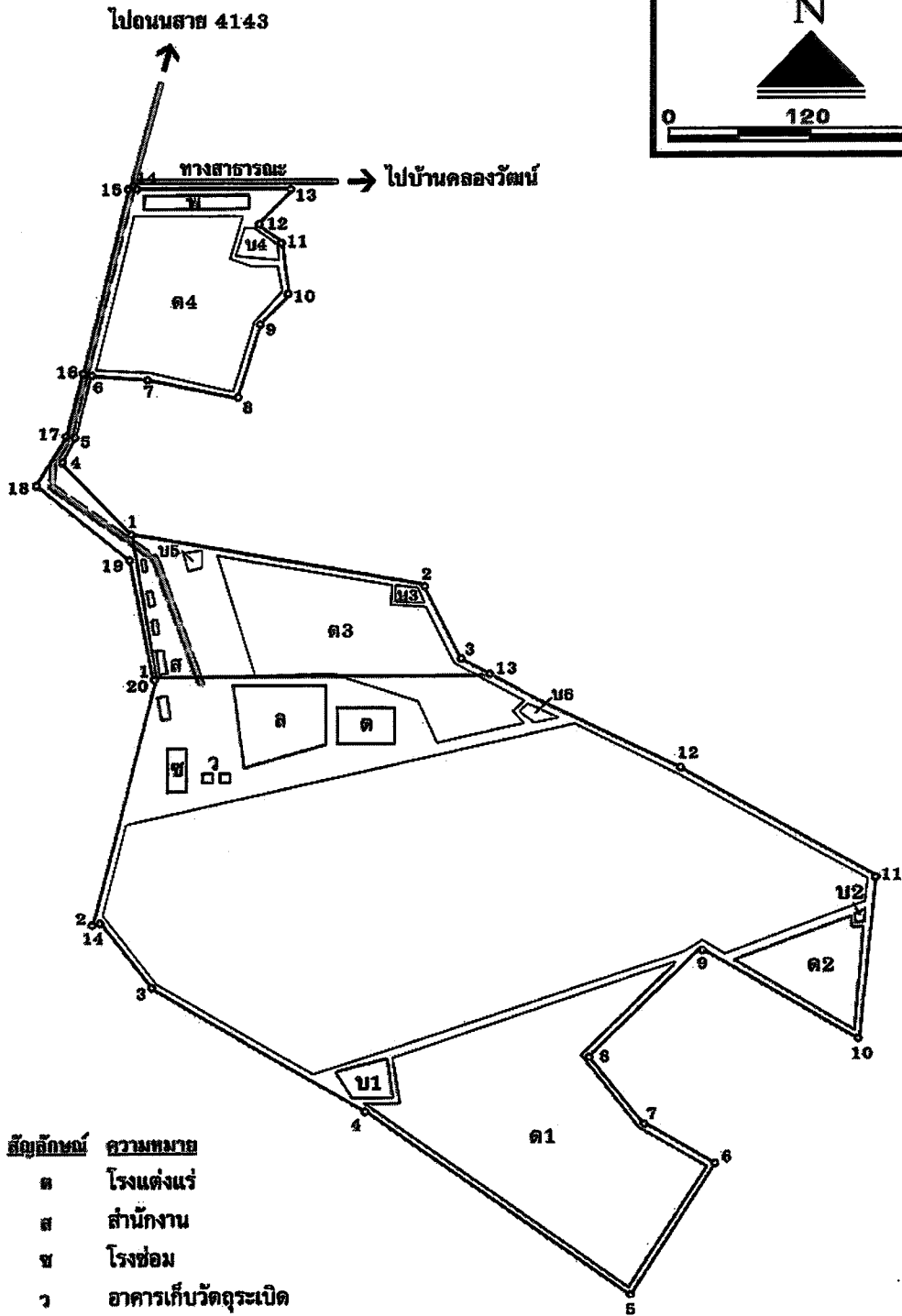
การดำเนินการติดตามตรวจสอบผลกระทบสิ่งแวดล้อม โครงการทำเหมืองแร่ยิปซัมและแอนไฮไดรต์ ประทานบัตรเลขที่ 23276/15597 ของบริษัท ลิขลูดสหกรรมและพาณิชย์กรรม จำกัด ครั้งที่ 1/2556 ประจำเดือนกุมภาพันธ์ 2556 สามารถสรุปได้ ดังนี้

1) การตรวจสอบการปฏิบัติตามมาตรการป้องกันและแก้ไขผลกระทบสิ่งแวดล้อม

โดยทางบริษัทที่ปรึกษา จะทำการตรวจสอบและรวบรวมข้อมูลการปฏิบัติตามมาตรการป้องกันและแก้ไขผลกระทบสิ่งแวดล้อม ตามเงื่อนไขของมาตรการฯ ที่กำหนดไว้ ปีละ 2 ครั้ง พร้อมทั้งเสนอปัญหาและอุปสรรคในการปฏิบัติ ตลอดจนเสนอแนะแนวทางการแก้ไขและดำเนินการต่อไป

2) การติดตามตรวจสอบผลกระทบสิ่งแวดล้อม

การติดตามตรวจสอบผลกระทบสิ่งแวดล้อม ได้แก่ คุณภาพอากาศในบรรยากาศ ซึ่งจะดำเนินการตามเงื่อนไขของมาตรการที่กำหนด แล้วสรุปผลการติดตามตรวจสอบที่ได้จากการตรวจวัดในช่วงที่ผ่านมาจนถึงปัจจุบัน พร้อมนำมาเปรียบเทียบกับมาตรฐานที่กำหนด สำหรับขอบเขตและรายละเอียดของการติดตามตรวจสอบผลกระทบสิ่งแวดล้อมแสดงไว้ในตารางที่ 1-1



- สัญลักษณ์ ความหมาย**
- ค โรงแต่งแร่
 - ส สำนักงาน
 - ข โรงซ่อม
 - ว อาคารเก็บวัสดุระเบิด
 - พ บ้านพักคนงาน
 - ล สานกองแร่
 - ด ที่เก็บกองเปลือกดิน
 - บ บ่อตัดตะกอน

ขอบเขตประทานบัตรเลขที่ 23276/15597
 ขอบเขตค่าขออนุญาตจัดตั้งฯ ที่ 1/2546
 ขอบเขตค่าขออนุญาตจัดตั้งฯ ที่ 2/2546
 ขอบเขตการทำเหมือง

รูปที่ 1-2 แสดงแผนผังการทำเหมืองของโครงการ

3) การจัดทำรายงาน

ทางบริษัทที่ปรึกษาฯ จะจัดทำรายงานผลการปฏิบัติตามมาตรการป้องกันและแก้ไขผลกระทบสิ่งแวดล้อม และการติดตามตรวจสอบผลกระทบสิ่งแวดล้อม ปีละ 2 ครั้ง (ตารางที่ 1-2) เพื่อเสนอต่อสำนักงานนโยบายและแผนทรัพยากรธรรมชาติและสิ่งแวดล้อม และหน่วยงานที่เกี่ยวข้องได้พิจารณาต่อไป

ตารางที่ 1-1 สรุปขอบเขตการตรวจวัดตามมาตรการติดตามตรวจสอบผลกระทบสิ่งแวดล้อมของโครงการ

รายการตรวจวัด	จุดตรวจวัด	ดัชนีที่ตรวจวัด	ความถี่
1. คุณภาพอากาศ ในบรรยากาศ	จำนวน 2 สถานี คือ - บริเวณชุมชนเหมือง - บริเวณบ้านคีรีรอบ	- Total Suspended Particulates (TSP) 24 hr	2 ครั้ง/ปี

ที่มา : สำนักงานนโยบายและแผนทรัพยากรธรรมชาติและสิ่งแวดล้อม ตามหนังสือแจ้งผลการพิจารณา
รายงานที่ วว 0804/4286 ลงวันที่ 25 พฤษภาคม 2537

ตารางที่ 1-2 แผนการดำเนินการติดตามตรวจสอบผลกระทบสิ่งแวดล้อม(ระยะดำเนินการ)

โครงการทำเหมืองแร่ฮิปซัมและแอนไฮไดรต์ ประทานบัตรเลขที่ 23276/15597

ของบริษัท สีลอลุตสาหกรรมและพาณิชย์กรรม จำกัด ตั้งอยู่ที่ตำบลป่าร้อน อำเภอกาญจนดิษฐ์ จังหวัดสุราษฎร์ธานี

รายการตรวจวัด	ความถี่	ช่วงเวลาดำเนินการ												
		ปี พ.ศ. 2556												
		ม.ค.	ก.พ.	มี.ค.	เม.ย.	พ.ค.	มิ.ย.	ก.ค.	ส.ค.	ก.ย.	ต.ค.	พ.ย.	ธ.ค.	
1. คุณภาพอากาศในบรรยากาศ	2 ครั้ง/ปี	-	*	-	-	-	-	-	-	-	-	*	-	-
2. ตรวจสอบการปฏิบัติตามมาตรการ ป้องกันและแก้ไขผลกระทบ สิ่งแวดล้อม	2 ครั้ง/ปี	-	*	-	-	-	-	-	-	-	-	*	-	-
3. การจัดทำรายงานฯ	2 ครั้ง/ปี	-	*	-	-	-	-	-	-	-	-	*	-	-

หมายเหตุ : * ช่วงเวลาดำเนินการตรวจวัดและจัดทำรายงานฯ

ที่มา : บริษัท เอส.พี.เอส. คอนซัลติ้ง เซอร์วิส จำกัด, 2556

บทที่ 2

การตรวจสอบการปฏิบัติตามมาตรการป้องกัน และแก้ไขผลกระทบสิ่งแวดล้อม

2.1 การดำเนินการ

การติดตามตรวจสอบการปฏิบัติตามมาตรการป้องกันและแก้ไขผลกระทบสิ่งแวดล้อมในระยะดำเนินการ โครงการทำเหมืองแร่ยิปซัมและแอนไฮไดรต์ ประทานบัตรเลขที่ 23276/15597 ของบริษัท ลิขลอุตสาหกรรมและพาณิชย์กรรม จำกัด ครั้งที่ 1/2556 ประจำเดือนกุมภาพันธ์ 2556 ทางบริษัทที่ปรึกษาฯ ได้ดำเนินการตรวจสอบการปฏิบัติตามมาตรการฯ ที่ได้กำหนดไว้ในรายงานการวิเคราะห์ผลกระทบสิ่งแวดล้อมของโครงการ และที่กำหนดโดยสำนักงานนโยบายและแผนทรัพยากรธรรมชาติและสิ่งแวดล้อม

2.2 ผลการตรวจสอบ

จากการตรวจสอบการปฏิบัติตามมาตรการป้องกันและแก้ไขผลกระทบสิ่งแวดล้อมในระยะดำเนินการ โครงการทำเหมืองแร่ยิปซัมและแอนไฮไดรต์ ตามประทานบัตรเลขที่ 23276/15597 ของบริษัท ลิขลอุตสาหกรรมและพาณิชย์กรรม จำกัด เมื่อวันที่ 27-28 กุมภาพันธ์ 2556 มีรายละเอียดของการปฏิบัติดังแสดงไว้ในตารางที่ 2-1

2.3 สรุปผลการตรวจสอบ

จากผลการตรวจสอบการปฏิบัติตามมาตรการป้องกันและแก้ไขผลกระทบสิ่งแวดล้อมในระยะดำเนินการ โครงการทำเหมืองแร่ยิปซัมและแอนไฮไดรต์ ตามประทานบัตรเลขที่ 23276/15597 ของบริษัท ลิขลอุตสาหกรรมและพาณิชย์กรรม จำกัด พบว่า จากมาตรการป้องกันและแก้ไขผลกระทบสิ่งแวดล้อมที่กำหนดทางโครงการได้ปฏิบัติตามมาตรการฯ ที่กำหนดไว้แล้วเป็นส่วนใหญ่ ส่วนบางมาตรการที่ยังไม่มีการปฏิบัติหรือยังไม่ถึงเวลาปฏิบัติ เช่น ปัญหาการร้องเรียนของราษฎรที่อยู่บริเวณใกล้เคียงเกี่ยวกับการดำเนินการทำเหมืองของโครงการ ปัจจุบันยังไม่พบปัญหาการร้องเรียนดังกล่าว และการปรับปรุงฟื้นฟูพื้นที่ที่ผ่านการทำเหมืองแร่แล้ว ทางโครงการจะดำเนินการตามรายงาน แผนและผลการฟื้นฟูพื้นที่ที่ผ่านการทำเหมืองแร่ เดือนมีนาคม 2555 (ภาคผนวกที่ 6) โดยแผนการฟื้นฟูพื้นที่ที่ผ่านการทำเหมืองจะดำเนินการตั้งแต่ปัจจุบันไปจนถึงสิ้นสุดอายุประทานบัตร (พ.ศ. 2555-2556) ไปพร้อมๆ กับการทำเหมืองในแต่ละช่วง คิดเป็นงบประมาณในการฟื้นฟูทั้งหมดประมาณ 2,194,688 บาท ส่วนผลการดำเนินการที่ผ่านมา ได้มีการปลูกไม้ยืนต้นในพื้นที่ที่สามารถดำเนินการได้ โดยพื้นที่บางแห่งพบการฟื้นตัวเองตามธรรมชาติ ซึ่งในบางมาตรการทางบริษัทที่ปรึกษาฯ ได้มีข้อเสนอแนะเพื่อให้ทางโครงการได้ดำเนินการต่อไป