

รายงานผลการปฏิบัติตามมาตรการป้องกันและแก้ไขผลกระทบสิ่งแวดล้อม
และการติดตามตรวจสอบผลกระทบสิ่งแวดล้อม
ครั้งที่ 2/2555 เดือนพฤศจิกายน 2555

**โครงการทำเหมืองแร่หินอุตสาหกรรมชนิดหินปูน
เพื่ออุตสาหกรรมก่อสร้าง**

(ประทานบัตรเลขที่ 28610/15418)
(ดำบวต่ออายุประทานบัตรที่ 3/2551)



**ห้างหุ้นส่วนจำกัด กลุ่มหน้าพระลานเหมืองหิน
(โรงโม่หินศิลาสินทรัพย์ และโรงโม่หินศิลาเจริญกิจ รัชช่วงฯ)
ตำบลหน้าพระลาน อำเภอเฉลิมพระเกียรติ จังหวัดสระบุรี**



บริษัท เอส.พี.เอส. คอนซัลติ้ง เซอร์วิส จำกัด
S.P.S. CONSULTING SERVICE CO., LTD.
7 Soi Phaholyothin 24, Phaholyothin Rd., Jompol, Chatuchak, Bangkok, 10900
Tel : (66 2) 939-4370-2, Fax : (66 2) 513-4221, Website : www.spscon.com





บริษัท เอส.พี.เอส. คอนซัลติ้ง เซอร์วิส จำกัด

S.P.S. CONSULTING SERVICE CO., LTD.

7 ซอยพหลโยธิน 24 ถนนพหลโยธิน แขวงจอมพล เขตจตุจักร กรุงเทพฯ 10900

7 SOI PHAHOLYOTHIN 24, PHAHOLYOTHIN RD., JOMPOL, CHATUCHAK, BANGKOK 10900

TEL: 0-2939-4370-2, 0-2939-5658-9, 0-2513-7674-5 FAX: 0-2513-4221

E-MAIL: CONTACT@SPSCON.COM WEBSITE: WWW.SPSCON.COM



หนังสือรับรองการจัดทำรายงาน

24 ธันวาคม 2555

หนังสือฉบับนี้ ขอรับรองว่าบริษัท เอส.พี.เอส. คอนซัลติ้ง เซอร์วิส จำกัด เป็นผู้จัดทำรายงาน ผลการปฏิบัติตามมาตรการป้องกันและแก้ไขผลกระทบสิ่งแวดล้อม และการติดตามตรวจสอบผลกระทบ สิ่งแวดล้อม ครั้งที่ 2/2555 ประจำเดือนพฤศจิกายน 2555 ของโครงการท่าเหมืองแร่หินอุตสาหกรรม ชนิดหินปูน เพื่ออุตสาหกรรมก่อสร้าง ประทานบัตรเลขที่ 28610/15418 (คำขอต่ออายุประทานบัตรที่ 3/2551) ให้แก่ ห้างหุ้นส่วนจำกัด กลุ่มหน้าพระลานเหมืองหิน (โรงโม่หินศิลาสินทรัพย์ และโรงโม่หินศิลา เจริญกิจ รับช่วงฯ) ซึ่งตั้งอยู่ที่ตำบลหน้าพระลาน อำเภอเฉลิมพระเกียรติ จังหวัดสระบุรี โดยผู้ชำนาญการและ เจ้าหน้าที่ผู้ร่วมงานดังต่อไปนี้

เจ้าหน้าที่เก็บตัวอย่าง

นายชลิต เขียวระยับ

ชลิต เขียวระยับ

นายพุดิคุณ ชัยน้อย

Put Kid

เจ้าหน้าที่ประจำห้องปฏิบัติการ

นางสาวอารีพร जानแก้ว

(ทะเบียนเลขที่ ว-011-จ-5138)

Ar Jang

ผู้ควบคุมห้องปฏิบัติการวิเคราะห์

นางสาวจารินี นันทวิสุทธ์

(ทะเบียนเลขที่ ว-011-ค-4550)

Jarini Nantawisut

นักวิชาการผู้จัดทำรายงาน

นายอัครสิทธิ์ คุณวงศ์

Or Or

นายภูษิษฐ์ กิตติธรรม

Phu-ut

ผู้ชำนาญการ

นายสนธยา สุวรรณไตร

Santhaya Suwanthair

สารบัญ

	หน้า
สารบัญ	I
สารบัญรูป	III
สารบัญตาราง	III
บทที่ 1	บทนำ
1.1	ความเป็นมาของการจัดทำรายงาน 1-1
1.2	รายละเอียดโครงการโดยสังเขป 1-1
1.2.1	ที่ตั้งและการคมนาคมเข้าสู่พื้นที่โครงการ 1-1
1.2.2	การดำเนินงานโดยทั่วไปของโครงการ 1-3
1.2.3	ลักษณะการใช้ที่ดินภายในโครงการ 1-5
1.3	แผนการดำเนินการเพื่อติดตามตรวจสอบผลกระทบสิ่งแวดล้อม 1-5
บทที่ 2	การตรวจสอบการปฏิบัติตามมาตรการป้องกันและแก้ไขผลกระทบสิ่งแวดล้อม
2.1	การดำเนินการ 2-1
2.2	ผลการตรวจสอบ 2-1
2.3	สรุปผลการตรวจสอบ 2-1
บทที่ 3	การติดตามตรวจสอบผลกระทบสิ่งแวดล้อม
3.1	การตรวจวัดคุณภาพอากาศในบรรยากาศ 3-1
3.1.1	การตรวจวัดปริมาณฝุ่นแขวนลอยในบรรยากาศ 3-1
3.1.1.1	การดำเนินการ 3-1
3.1.1.2	ผลการตรวจวัดคุณภาพอากาศในบรรยากาศ 3-3
3.1.1.3	สรุปผลการตรวจวัดคุณภาพอากาศในบรรยากาศ เดือนพฤศจิกายน 2555 3-3
3.1.1.4	การเปรียบเทียบผลการตรวจวัดคุณภาพอากาศ ในบรรยากาศในช่วงที่ผ่านมาจนถึงปัจจุบัน 3-3
3.1.2	การตรวจวัดค่าความทึบแสง 3-6
3.1.2.1	การดำเนินการ 3-6
3.1.2.2	ผลการตรวจวัดค่าความทึบแสง 3-6
3.1.2.3	สรุปผลการตรวจวัดค่าความทึบแสงเดือนพฤศจิกายน 2555 3-9
3.2	การตรวจวัดระดับเสียง 3-9
3.2.1	การดำเนินการ 3-9
3.2.2	ผลการตรวจวัดระดับเสียง 3-10
3.2.3	สรุปผลการตรวจวัดระดับเสียงเดือนพฤศจิกายน 2555 3-10
3.2.4	การเปรียบเทียบผลการตรวจวัดระดับเสียงในช่วงที่ผ่านมาจนถึงปัจจุบัน 3-10

สารบัญ (ต่อ)

	หน้า
3.3 การตรวจวัดแรงสั่นสะเทือน	3-13
3.3.1 การดำเนินการ	3-13
3.3.2 ผลการตรวจวัดแรงสั่นสะเทือน	3-13
3.3.3 สรุปผลการตรวจวัดแรงสั่นสะเทือนเดือนพฤศจิกายน 2555	3-13
3.3.4 การเปรียบเทียบผลการตรวจวัดแรงสั่นสะเทือนในช่วงที่ผ่านมาจนถึงปัจจุบัน	3-16
3.4 การดำเนินการครั้งต่อไป	3-16
ภาคผนวกที่ 1 หนังสืออนุญาตขึ้นทะเบียนห้องปฏิบัติการวิเคราะห์เอกชน	ผ1-1
ภาคผนวกที่ 2 เอกสารประทานบัตร และคำขอต่ออายุประทานบัตร	ผ2-1
ภาคผนวกที่ 3 ผลการพิจารณารายงานการศึกษาผลกระทบสิ่งแวดล้อมและมาตรการป้องกันและแก้ไขผลกระทบสิ่งแวดล้อม	ผ3-1
ภาคผนวกที่ 4 รายงานผลการวิเคราะห์คุณภาพสิ่งแวดล้อม	ผ4-1
ภาคผนวกที่ 5 มาตรฐานคุณภาพสิ่งแวดล้อม	ผ5-1
ภาคผนวกที่ 6 เอกสารการสอบเทียบความถูกต้องของเครื่องมือ	ผ6-1
ภาคผนวกที่ 7 รายงานผลตรวจสุขภาพพนักงานประจำปี 2555	ผ7-1
ภาคผนวกที่ 8 เอกสารการให้ความช่วยเหลือและสนับสนุนกิจกรรมของชุมชน	ผ8-1

สารบัญรูป

รูปที่	ชื่อรูป	หน้า
1-1	แสดงจุดที่ตั้งและการคมนาคมเข้าสู่พื้นที่โครงการ	1-2
1-2	แสดงแผนผังการทำเหมืองของโครงการ	1-4
2-1	แสดงการปฏิบัติตามมาตรการป้องกันและแก้ไขผลกระทบสิ่งแวดล้อมของโครงการ	2-11
2-2	แสดงการฟื้นฟูสภาพพื้นที่ที่ผ่านการทำเหมืองของโครงการ	2-14
3-1	แสดงจุดตรวจวัดคุณภาพอากาศในบรรยากาศและระดับเสียง	3-2
3-2	กราฟเปรียบเทียบผลการตรวจวัดคุณภาพอากาศในบรรยากาศในช่วงที่ผ่านมาจนถึงปัจจุบัน	3-5
3-3	แสดงจุดตรวจวัดค่าความทึบแสงบริเวณโรงโม่หินศิลาสินทรัพย์	3-7
3-4	แสดงจุดตรวจวัดค่าความทึบแสงบริเวณโรงโม่หินศิลาเจริญกิจ	3-8
3-5	กราฟเปรียบเทียบผลการตรวจวัดระดับเสียงในช่วงที่ผ่านมาจนถึงปัจจุบัน	3-12
3-6	แสดงจุดตรวจวัดแรงสั่นสะเทือน	3-14

สารบัญตาราง

ตารางที่	ชื่อตาราง	หน้า
1-1	สรุปรายละเอียดตามมาตรการติดตามตรวจสอบผลกระทบสิ่งแวดล้อม โครงการ ทำเหมืองแร่หินอุตสาหกรรมชนิดหินปูน เพื่ออุตสาหกรรมก่อสร้าง ของห้างหุ้นส่วนจำกัด กลุ่มหน้าพระลานเหมืองหิน (โรงโม่หินศิลาสินทรัพย์ และโรงโม่หินศิลาเจริญกิจ รับช่วงฯ)	1-6
1-2	แผนการปฏิบัติตามมาตรการป้องกันและแก้ไขผลกระทบสิ่งแวดล้อม และการติดตาม ตรวจสอบผลกระทบสิ่งแวดล้อม (ระยะดำเนินการ) โครงการทำเหมืองแร่หินอุตสาหกรรม ชนิดหินปูน เพื่ออุตสาหกรรมก่อสร้าง ของห้างหุ้นส่วนจำกัด กลุ่มหน้าพระลานเหมืองหิน (โรงโม่หินศิลาสินทรัพย์ และโรงโม่หินศิลาเจริญกิจ รับช่วงฯ)	1-7
2-1	มาตรการป้องกันและแก้ไขผลกระทบสิ่งแวดล้อม โครงการทำเหมืองแร่หินอุตสาหกรรม ชนิดหินปูน เพื่ออุตสาหกรรมก่อสร้าง ตามประทานบัตรเลขที่ 28610/15418 (คำขอต่ออายุประทานบัตรที่ 3/2551) ที่กำหนดเพิ่มเติมโดยสำนักบริหารสิ่งแวดล้อม กรมอุตสาหกรรมพื้นฐานและการเหมืองแร่	2-2
2-2	มาตรการป้องกันและแก้ไขผลกระทบสิ่งแวดล้อม โครงการทำเหมืองแร่หินอุตสาหกรรม ชนิดหินปูน เพื่ออุตสาหกรรมก่อสร้าง ตามประทานบัตรเลขที่ 28610/15418 (คำขอต่ออายุประทานบัตรที่ 3/2551) ของห้างหุ้นส่วนจำกัด กลุ่มหน้าพระลานเหมืองหิน (โรงโม่หินศิลาสินทรัพย์ และโรงโม่หินศิลาเจริญกิจ รับช่วงฯ) ตั้งอยู่ที่ตำบลหน้าพระลาน อำเภอเฉลิมพระเกียรติ จังหวัดสระบุรี	2-4
3-1	ผลการตรวจวัดคุณภาพอากาศในบรรยากาศเดือนพฤศจิกายน 2555	3-3
3-2	การเปรียบเทียบผลการตรวจวัดคุณภาพอากาศในบรรยากาศในช่วงที่ผ่านมา จนถึงปัจจุบัน	3-4

สารบัญตาราง (ต่อ)

ตารางที่	ชื่อตาราง	หน้า
3-3	ผลการตรวจวัดค่าความทึบแสงบริเวณโรงโม่หินศิลาสินทรัพย์	3-6
3-4	ผลการตรวจวัดค่าความทึบแสงบริเวณโรงโม่หินศิลาเจริญกิจ	3-9
3-5	ผลการตรวจวัดระดับเสียงในเดือนพฤศจิกายน 2555	3-10
3-6	การเปรียบเทียบผลการตรวจวัดระดับเสียงในช่วงที่ผ่านมาจนถึงปัจจุบัน	3-11
3-7	แสดงผลการตรวจวัดแรงสั่นสะเทือนของโครงการ	3-15
3-8	การเปรียบเทียบผลการติดตามตรวจวัดแรงสั่นสะเทือนในช่วงที่ผ่านมาจนถึงปัจจุบัน	3-17

บทที่ 1

บทนำ

1.1 ความเป็นมาของการจัดทำรายงาน

เนื่องจากห้างหุ้นส่วนจำกัด กลุ่มหน้าพระลานเหมืองหิน ได้ดำเนินการทำเหมืองตามโครงการทำเหมืองแร่หินอุตสาหกรรมชนิดหินปูน เพื่ออุตสาหกรรมก่อสร้าง โดยได้รับอนุญาตตามประทานบัตรเลขที่ 28610/15418 มีอายุ 10 ปี นับตั้งแต่วันที่ 30 ตุลาคม 2543 ถึงวันที่ 29 ตุลาคม 2553 มีพื้นที่ทั้งหมด 137-3-43 ไร่ ต่อมาทางโครงการได้ยื่นคำขอต่ออายุประทานบัตร (คำขอต่ออายุประทานบัตรที่ 3/2551) และได้รับอนุญาตให้ทำเหมืองต่อไปอีก 10 ปี จนถึงวันที่ 29 ตุลาคม 2563 (ภาคผนวกที่ 2) และทางโครงการได้ให้เข้าช่วงการทำเหมืองจำนวน 2 ราย คือ โรงโม่หินศิลาสินทรัพย์ เข้าช่วงทำเหมืองบนเนื้อที่ 87-0-83 ไร่ (ผลิตแร่ป้อนเข้าโรงโม่หินซึ่งเป็นเจ้าของเดียวกัน 2 แห่ง คือ โรงโม่หินศิลาสินทรัพย์ และโรงโม่หินศิลาคังเขาเขียว) และโรงโม่หินศิลาเจริญกิจ (โดยนางจันทนา เอี่ยมแสงชัยรัตน์) เข้าช่วงทำเหมืองบนเนื้อที่ 50-2-60 ไร่

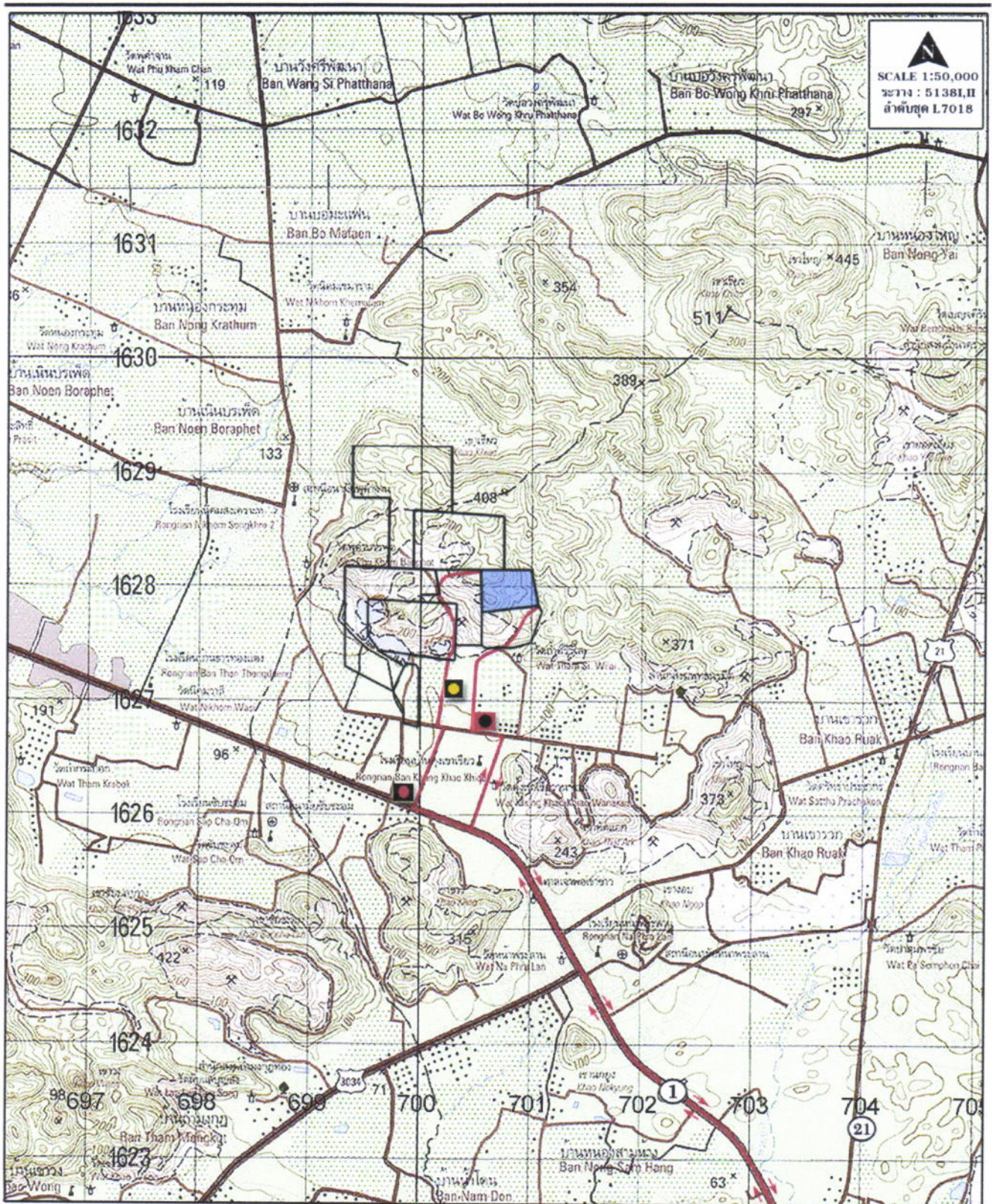
ภายหลังจากการได้รับอนุญาตให้ต่ออายุประทานบัตรดังกล่าวข้างต้นแล้ว ทางโครงการจึงได้ติดตามตรวจสอบผลกระทบสิ่งแวดล้อม ตามเงื่อนไขแนบท้ายผลการพิจารณารายงานการศึกษาผลกระทบสิ่งแวดล้อม ตามคำขอต่ออายุประทานบัตรที่ 3/2551 โดยมอบหมายให้ทางบริษัท เอส.พี.เอส. คอนซัลติ้ง เซอร์วิส จำกัด ซึ่งเป็นบริษัทที่ปรึกษาทางด้านสิ่งแวดล้อม เป็นผู้ดำเนินการจัดทำรายงานผลการปฏิบัติตามมาตรการป้องกันและแก้ไขผลกระทบสิ่งแวดล้อม และการติดตามตรวจสอบผลกระทบสิ่งแวดล้อม เพื่อนำเสนอต่อกรมอุตสาหกรรมพื้นฐานและการเหมืองแร่ และสำนักงานนโยบายและแผนทรัพยากรธรรมชาติและสิ่งแวดล้อมทราบทุกครั้ง

อนึ่ง รายงานผลการปฏิบัติตามมาตรการป้องกันและแก้ไขผลกระทบสิ่งแวดล้อม และการติดตามตรวจสอบผลกระทบสิ่งแวดล้อม โครงการทำเหมืองแร่หินอุตสาหกรรมชนิดหินปูน เพื่ออุตสาหกรรมก่อสร้าง ประทานบัตรเลขที่ 28610/15418 (คำขอต่ออายุประทานบัตรที่ 3/2551) ของห้างหุ้นส่วนจำกัด กลุ่มหน้าพระลานเหมืองหิน ฉบับนี้ เป็นรายงานครั้งที่ 2/2555 ประจำเดือนพฤศจิกายน 2555 ซึ่งได้จัดทำตามมาตรการป้องกันและแก้ไขผลกระทบสิ่งแวดล้อม ตามเงื่อนไขแนบท้ายของสำนักบริหารสิ่งแวดล้อม กรมอุตสาหกรรมพื้นฐานและการเหมืองแร่ ตามหนังสือแจ้งผลการพิจารณารายงานเลขที่ 07/ค.(1) 832 ลงวันที่ 14 พฤศจิกายน 2551 (ภาคผนวกที่ 3)

1.2 รายละเอียดโครงการโดยสังเขป

1.2.1 ที่ตั้งและการคมนาคมเข้าสู่พื้นที่โครงการ

โครงการทำเหมืองแร่หินอุตสาหกรรมชนิดหินปูน เพื่ออุตสาหกรรมก่อสร้าง ประทานบัตรเลขที่ 28610/15418 (คำขอต่ออายุประทานบัตรที่ 3/2551) ของห้างหุ้นส่วนจำกัด กลุ่มหน้าพระลานเหมืองหิน ตั้งอยู่ที่ตำบลหน้าพระลาน อำเภอเฉลิมพระเกียรติ จังหวัดสระบุรี ปรากฏอยู่ในแผนที่ภูมิประเทศ ของกรมแผนที่ทหาร มาตราส่วน 1:50,000 ลำดับชุดที่ L7018 ระวังที่ 5138 I และ II โดยอยู่ระหว่างเส้นกริดแนวตั้งที่ 700-702 ตะวันออก และเส้นกริดแนวนอนที่ 1627-1629 เหนือ มีพื้นที่ทั้งหมด 137-3-43 ไร่ (รูปที่ 1-1)



- พื้นที่โครงการ
- พื้นที่ประทุนบัตรและค่าเช่า โกลด์เคิง
- เส้นทางคมนาคมขนส่งของโครงการ
- โรงโมหินศิลาสินทร์พย์
- โรงโมหินศิลาเจริก
- โรงโมหินศิลาคังเขาเซีย

รูปที่ 1-1 แสดงจุดที่ตั้งและการคมนาคมเข้าสู่พื้นที่โครงการ

การเดินทางเข้าสู่พื้นที่โครงการ สามารถเดินทางได้โดยสะดวกโดยทางรถยนต์ จากตัวจังหวัด สระบุรีไปตามทางหลวงแผ่นดินหมายเลข 1 (ถนนพหลโยธิน) ผ่านสามแยกพุดแค และผ่านสามแยกหน้าพระลาน ประมาณ 1.5 กิโลเมตร ให้เลี้ยวขวาไปตามถนนทางเข้าวัดถ้ำศรีวิไล ประมาณ 1 กิโลเมตร เมื่อถึงสามแยกให้เลี้ยวซ้ายไปอีกประมาณ 300 เมตร แล้วเลี้ยวขวากลับมาผ่านโรงโม่หินศิลาเจริญกิจ ไปอีกประมาณ 1.5 กิโลเมตร จะถึงบริเวณพื้นที่ประทานบัตรของโครงการ หรืออีกทางหนึ่ง เมื่อผ่านสามแยกหน้าพระลานไปประมาณ 2.0 กิโลเมตร ให้เลี้ยวขวากลับมาผ่านโรงโม่หินศิลาลินทรัพย์ และโรงโม่หินศิลาคุ้งเขาเขียว ประมาณ 2.5 กิโลเมตร ก็จะถึงบริเวณพื้นที่ประทานบัตรของโครงการเช่นกัน (รูปที่ 1-1)

1.2.2 การดำเนินงานโดยทั่วไปของโครงการ

1) การวางแผนและออกแบบการทำเหมือง

จากลักษณะภูมิประเทศของพื้นที่โครงการมีลักษณะเป็นภูเขา ดังนั้น จึงมีการทำเหมืองเปิดโดยวิธีเหมืองทาบ โดยจะใช้ Bulldozer และรถ Back hoe ในการขุดลอกเปลือกดิน ส่วนการผลิตแร่หินปูน จะใช้การขุดเจาะระเบิด

จากสภาพพื้นที่ทำเหมืองที่มีการดำเนินการอยู่ในปัจจุบัน พื้นที่ประมาณครึ่งหนึ่งของแปลงประทานบัตรทางฝั่งด้านทิศตะวันตก ในช่วงทำเหมืองโดยโรงโม่หินศิลาลินทรัพย์ ส่วนฝั่งทางด้านทิศตะวันออกของแปลง โรงโม่หินศิลาเจริญกิจได้เข้ามาในช่วงทำเหมืองในภายหลัง (ตั้งแต่วันที่ 31 มีนาคม 2547 เป็นต้นมา) โดยเปิดหน้าเหมืองบริเวณเครื่องหมาย “ห” ที่ระดับความสูงประมาณ 280 เมตร และค่อย ๆ ทำเหมืองลดระดับลงมาเป็นชั้นบันได จนถึงระดับความสูงประมาณ 130 เมตร จากระดับน้ำทะเลปานกลาง โดยจะเดินหน้าเหมืองไปตามทิศทางเครื่องหมายลูกศร (รูปที่ 1-2) ทั้งนี้จะเว้นแนวกันเขตไม่ทำเหมืองห่างจากขอบเขตประทานบัตรเป็นระยะอย่างน้อย 5 เมตร โดยมีพื้นที่ในการทำเหมืองประมาณ 132 ไร่ และมีอัตราการผลิตประมาณ 1,500,000 เมตริกตัน/ปี โดยการทำการเหมืองของโครงการออกแบบที่ความสูงของชั้นบันไดประมาณ 10 เมตร และความกว้างประมาณ 10 เมตร ทั้งนี้ จะรักษาความลาดชันของหน้าเหมืองไม่เกิน 45 องศา

2) การใช้วัตถุระเบิด

การทำเหมืองของโครงการ จะทำการเจาะระเบิดเพื่อผลิตแร่หินปูน โดยใช้รถเจาะตีตตะขาชนิด Hydraulic ขนาดเส้นผ่าศูนย์กลาง 3.5 นิ้ว ทำการเจาะระเบิด โดยการวางลักษณะรูเจาะในแนวตั้ง ความเอียงของรูเจาะประมาณ 80-90 องศา เพื่อควบคุมทิศทางและความแรงของหินปลิว โดยมีรูปแบบรูเจาะระเบิดแบบสลับฟันปลา (Staggered Pattern) วัตถุระเบิดที่ใช้ คือ แอมโมเนียมไนเตรดผสมกับน้ำมันดีเซล (AN-FO) ในอัตราส่วน 94:6 ใช้วัตถุระเบิดแรงสูง (High Explosive) ประเภท Dynamite หรือ Emulsion ประมาณ 5-8% ของน้ำหนัก AN-FO ทำหน้าที่กระตุ้นการระเบิด (Primer) โดยมีเก็บไฟฟ้าแบบถ่วงเวลา (Electric Delay Detonator) เป็นตัวจุดระเบิด ทั้งนี้ รูปแบบการเจาะระเบิดอาจปรับเปลี่ยนตามความเหมาะสมเพื่อให้การทำงานมีประสิทธิภาพ และความปลอดภัยมากที่สุด

อนึ่ง ในการใช้วัตถุระเบิด จะทำการระเบิดระหว่างเวลา 16.00-17.00 น. โดยกำหนดเวลาระเบิดเป็นเวลาเดียวกันทุกวัน ซึ่งก่อนและหลังการระเบิดจะจัดให้มีสัญญาณที่สามารถเห็นและได้ยินชัดเจนในรัศมีอย่างน้อย 500 เมตร

3) การแต่งแร่

แร่หินปูนที่ได้จากการระเบิดบริเวณหน้าเหมือง หากมีขนาดใหญ่เกินไป จะไม่ใช้การระเบิดย่อยครั้งที่สองในการลดขนาด แต่จะใช้รถ Back Hoe ติด Hydraulic Breaker เจาะกระแทกเพื่อลดขนาดให้หิน