

รายงานผลการปฏิบัติตามมาตรการป้องกันและแก้ไขผลกระทบสิ่งแวดล้อม
และการติดตามตรวจสอบผลกระทบสิ่งแวดล้อม
เดือนพฤศจิกายน 2555

MINING MONITOR

โครงการทำเหมืองแร่หินอุตสาหกรรมชนิดหินปูน
เพื่ออุตสาหกรรมก่อสร้าง

(ประทานบัตรเลขที่ 28098/15492)



บริษัท นำเฮงศิลา จำกัด

ตำบลพุดตาน อำเภอพระพุทธบาท จังหวัดสระบุรี



บริษัท เอส.พี.เอส. คอนซัลติ้ง เซอร์วิส จำกัด

S.P.S. CONSULTING SERVICE CO., LTD.

7 Soi Phaholyothin 24, Phaholyothin Rd., Jompol, Chatuchak, Bangkok, 10900
Tel : (66 2) 989-4370-2, Fax : (66 2) 513-4221, Website : www.spscon.com





บริษัท เอส.พี.เอส. คอนซัลติ้ง เซอร์วิส จำกัด
S.P.S. CONSULTING SERVICE CO., LTD.

7 ซอยพหลโยธิน 24 ถนนพหลโยธิน แขวงจอมพล เขตจตุจักร กรุงเทพฯ 10900
7 SOI PHAHOLYOTHIN 24, PHAHOLYOTHIN RD., JOMPOL, CHATUCHAK, BANGKOK 10900
TEL: 0-2939-4370-2, 0-2939-5658-9, 0-2513-7674-5 FAX: 0-2513-4221
E-MAIL : CONTACT@SPSCON.COM WEBSITE : WWW.SPSCON.COM



หนังสือรับรองการจัดทำรายงาน

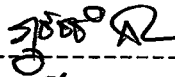
4 มกราคม 2556


หนังสือฉบับนี้ ขอรับรองว่าบริษัท เอส.พี.เอส. คอนซัลติ้ง เซอร์วิส จำกัด เป็นผู้จัดทำรายงานผลการปฏิบัติตามมาตรการป้องกันและแก้ไขผลกระทบสิ่งแวดล้อม และการติดตามตรวจสอบคุณภาพสิ่งแวดล้อม โครงการทำเหมืองแร่หินอุตสาหกรรมชนิดหินปูน เพื่ออุตสาหกรรมก่อสร้าง ประทานบัตรเลขที่ 28098/15492 ประจำเดือนพฤศจิกายน 2555 ให้แก่ บริษัท น้ำแข็งศิลา จำกัด ซึ่งตั้งอยู่ที่ตำบลพุด่าง อำเภอพระพุทธบาท จังหวัดสระบุรี โดยมีคณะผู้จัดทำรายงาน ดังต่อไปนี้

เจ้าหน้าที่เก็บตัวอย่าง

นายภูชิษฐ์ กิตติธรรม

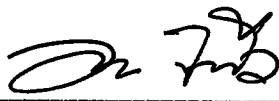
นายอัครสิทธิ์ คุณวงศ์





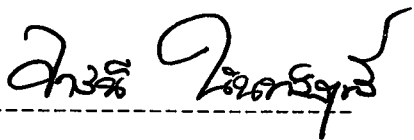
เจ้าหน้าที่ประจำห้องปฏิบัติการ

นางสาวอารีพร जानแก้ว
(ทะเบียนเลขที่ ว-011-จ-5138)



ผู้ควบคุมห้องปฏิบัติการวิเคราะห์

นางสาวจารินี นันทวิสุทธิ
(ทะเบียนเลขที่ ว-011-ค-4550)



นักวิชาการผู้จัดทำรายงาน

นายอัครสิทธิ์ คุณวงศ์

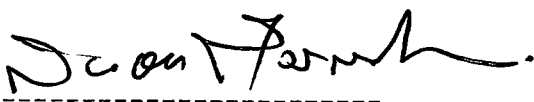


นายภูชิษฐ์ กิตติธรรม



ผู้ชำนาญการ

นายสนธยา สุวรรณไตร



สารบัญ

	หน้า
สารบัญ	I
สารบัญรูป	III
สารบัญตาราง	III
บทที่ 1	บทนำ
	1-1
1.1	ความเป็นมาของการจัดทำรายงาน
	1-1
1.2	รายละเอียดโครงการโดยสังเขป
	1-1
1.2.1	ที่ตั้งและการคมนาคมเข้าสู่พื้นที่โครงการ
	1-1
1.2.2	การดำเนินงานโดยทั่วไปของโครงการ
	1-1
1.3	แผนการดำเนินการเพื่อติดตามตรวจสอบผลกระทบสิ่งแวดล้อม
	1-5
บทที่ 2	การตรวจสอบการปฏิบัติตามมาตรการป้องกันและแก้ไขผลกระทบสิ่งแวดล้อม
	2-1
2.1	การดำเนินการ
	2-1
2.2	ผลการตรวจสอบ
	2-1
2.3	สรุปผลการตรวจสอบ
	2-1
บทที่ 3	การติดตามตรวจสอบผลกระทบสิ่งแวดล้อม
	3-1
3.1	การตรวจวัดคุณภาพอากาศในบรรยากาศ
	3-1
3.1.1	การดำเนินการ
	3-1
3.1.2	ผลการตรวจวัดคุณภาพอากาศในบรรยากาศ
	3-1
3.1.3	สรุปผลการตรวจวัดคุณภาพอากาศในบรรยากาศ เดือนพฤศจิกายน 2555
	3-3
3.1.4	การเปรียบเทียบผลการตรวจวัดคุณภาพอากาศในบรรยากาศ ในช่วงที่ผ่านมาจนถึงปัจจุบัน
	3-4
3.2	ระดับเสียง
	3-6
3.2.1	การดำเนินการ
	3-6
3.2.2	ผลการตรวจวัดระดับเสียง
	3-6
3.2.3	สรุปผลการตรวจวัดระดับเสียงเดือนพฤศจิกายน 2555
	3-6
3.2.4	การเปรียบเทียบผลการตรวจวัดระดับเสียง ในช่วงที่ผ่านมาจนถึงปัจจุบัน
	3-7
3.3	แรงสั่นสะเทือน
	3-7
3.3.1	การดำเนินการ
	3-7
3.3.2	ผลการตรวจวัดแรงสั่นสะเทือน
	3-7
3.3.3	สรุปผลการตรวจวัดแรงสั่นสะเทือนเดือนพฤศจิกายน 2555
	3-11

สารบัญ (ต่อ)

	หน้า
3.3.4 การเปรียบเทียบผลการตรวจวัดแรงสั่นสะเทือน ในช่วงที่ผ่านมาจนถึงปัจจุบัน	3-7
3.4 การดำเนินการครั้งต่อไป	3-14
ภาคผนวกที่ 1 สำเนาอนุญาตต่ออายุประทานบัตร	ผ1-1
ภาคผนวกที่ 2 ผลการพิจารณารายงานฯ และมาตรการป้องกันและแก้ไขผลกระทบ สิ่งแวดล้อม	ผ2-1
ภาคผนวกที่ 3 รายงานผลการตรวจวิเคราะห์คุณภาพสิ่งแวดล้อม	ผ3-1
ภาคผนวกที่ 4 มาตรฐานคุณภาพสิ่งแวดล้อม	ผ4-1
ภาคผนวกที่ 5 หนังสืออนุญาตขึ้นทะเบียนห้องปฏิบัติการวิเคราะห์เอกชน	ผ5-1
ภาคผนวกที่ 6 เอกสารการสอบเทียบความถูกต้องของเครื่องมือ	ผ6-1
ภาคผนวกที่ 7 เอกสารการช่วยเหลือและสนับสนุนกิจกรรมของชุมชน	ผ7-1

สารบัญรูป

รูปที่	ชื่อรูป	หน้า
1-1	แสดงจุดที่ตั้งพื้นที่โครงการ	1-2
1-2	แสดงแผนผังการทำเหมืองของโครงการ	1-3
2-1	แสดงการปฏิบัติตามมาตรการป้องกันและแก้ไขผลกระทบสิ่งแวดล้อมของโครงการ	2-7
3-1	แสดงจุดตรวจวัดคุณภาพอากาศในบรรยากาศและระดับเสียง	3-2
3-2	กราฟเปรียบเทียบผลการตรวจวัดคุณภาพอากาศในบรรยากาศในช่วงที่ผ่านมาจนถึงปัจจุบัน	3-5
3-3	กราฟเปรียบเทียบผลการตรวจวัดระดับเสียงในบรรยากาศในช่วงที่ผ่านมาจนถึงปัจจุบัน	3-8
3-4	แสดงจุดตรวจวัดแรงสั่นสะเทือน	3-9

สารบัญตาราง

ตารางที่	ชื่อตาราง	หน้า
1-1	สรุปรายละเอียดตามมาตรการติดตามตรวจสอบผลกระทบสิ่งแวดล้อมโครงการทำเหมืองแร่หินอุตสาหกรรมชนิดหินปูน เพื่ออุตสาหกรรมก่อสร้างของบริษัท น้ำเฮงศิลา จำกัด	1-6
1-2	แผนการดำเนินการติดตามตรวจสอบผลกระทบสิ่งแวดล้อมโครงการทำเหมืองแร่หินอุตสาหกรรมชนิดหินปูน เพื่ออุตสาหกรรมก่อสร้างของบริษัท น้ำเฮงศิลา จำกัด	1-7
2-1	มาตรการป้องกันและแก้ไขผลกระทบคุณภาพสิ่งแวดล้อมโครงการทำเหมืองแร่หินอุตสาหกรรมชนิดหินปูน เพื่ออุตสาหกรรมก่อสร้าง ประทานบัตรเลขที่ 28098/15492 ของบริษัท น้ำเฮงศิลา จำกัด ตำบลพุดค่าจัน อำเภอพระพุทธบาท จังหวัดสระบุรี	2-2
3-1	ผลการตรวจวัดคุณภาพอากาศในบรรยากาศ (TSP 24 hr) ในเดือนพฤศจิกายน 2555	3-3
3-2	ผลการตรวจวัดคุณภาพอากาศในบรรยากาศ (PM-10 24 hr) ในเดือนพฤศจิกายน 2555	3-3
3-3	การเปรียบเทียบผลการตรวจวัดคุณภาพอากาศในบรรยากาศในช่วงที่ผ่านมาจนถึงปัจจุบัน	3-4
3-4	ผลการตรวจวัดระดับเสียงในเดือนพฤศจิกายน 2555	3-6
3-5	การเปรียบเทียบผลการตรวจวัดระดับเสียงในช่วงที่ผ่านมาจนถึงปัจจุบัน	3-7
3-6	แสดงผลการตรวจวัดแรงสั่นสะเทือนของโครงการในเดือนพฤศจิกายน 2555	3-10
3-7	การเปรียบเทียบผลการตรวจวัดแรงสั่นสะเทือนในช่วงที่ผ่านมาจนถึงปัจจุบัน	3-12

บทที่ 1

บทนำ

1.1 ความเป็นมาของการจัดทำรายงาน

เนื่องจากบริษัท นำแสงศิลา จำกัด ได้รับอนุญาตต่ออายุประทานบัตรออกไปอีก 10 ปี ตั้งแต่วันที่ 27 ธันวาคม พ.ศ. 2553 ถึงวันที่ 26 ธันวาคม พ.ศ. 2563 โครงการทำเหมืองแร่หินอุตสาหกรรมชนิดหินปูนเพื่ออุตสาหกรรมก่อสร้าง ตามประทานบัตรเลขที่ 28085/15493 มีขนาดเนื้อที่ 61-3-52 ไร่ (ภาคผนวกที่ 1)

ซึ่งภายหลังจากเริ่มเปิดดำเนินการทำเหมืองแล้ว ทางโครงการจึงได้ดำเนินการติดตามตรวจสอบผลกระทบสิ่งแวดล้อม โดยมอบหมายให้บริษัท เอส.พี.เอส. คอนซัลติ้ง เซอร์วิส จำกัด ซึ่งเป็นบริษัทที่ปรึกษาทางด้านสิ่งแวดล้อม เป็นผู้ดำเนินการจัดทำรายงานผลการปฏิบัติตามมาตรการป้องกันและแก้ไขผลกระทบสิ่งแวดล้อม และการติดตามตรวจสอบผลกระทบสิ่งแวดล้อม เสนอต่อกรมอุตสาหกรรมพื้นฐานและการเหมืองแร่ และสำนักงานนโยบายและแผนทรัพยากรธรรมชาติและสิ่งแวดล้อมทราบทุกครั้ง

รายงานผลการปฏิบัติตามมาตรการป้องกันและแก้ไขผลกระทบสิ่งแวดล้อม และการติดตามตรวจสอบผลกระทบสิ่งแวดล้อม (ระยะดำเนินการ) ของบริษัท นำแสงศิลา จำกัด ฉบับนี้ ได้จัดทำตามมาตรการป้องกันและแก้ไขผลกระทบสิ่งแวดล้อม และการติดตามตรวจสอบผลกระทบสิ่งแวดล้อม ตามข้อกำหนดของกรมอุตสาหกรรมพื้นฐานและการเหมืองแร่ ตามหนังสือแจ้งผลการพิจารณารายงานที่ ออก 0507/2003 ลงวันที่ 12 เมษายน 2554 (ภาคผนวกที่ 2)

1.2 รายละเอียดโครงการโดยสังเขป

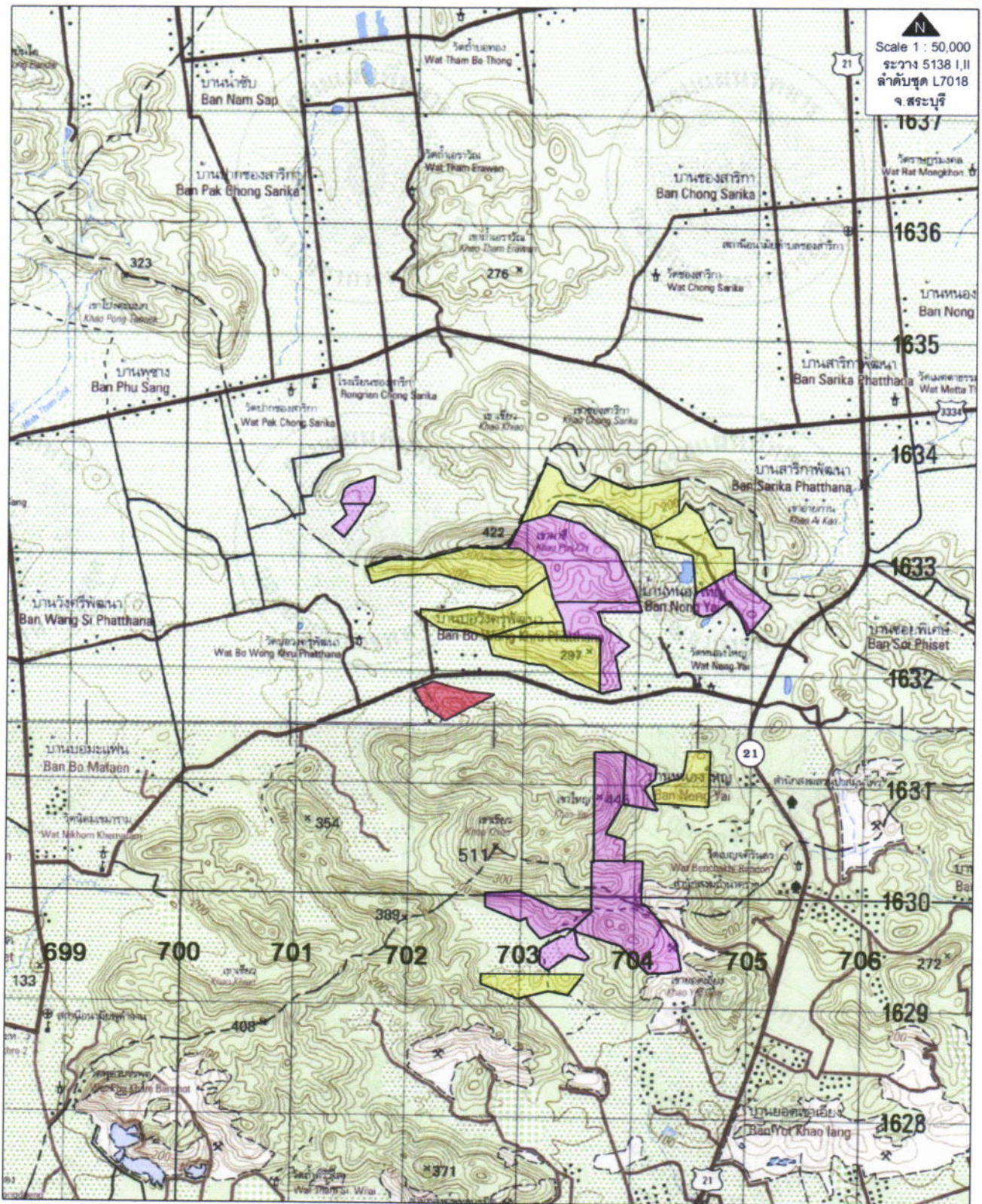
1.2.1 ที่ตั้งและการคมนาคมเข้าสู่พื้นที่โครงการ




โครงการทำเหมืองของบริษัท นำแสงศิลา จำกัด ตามประทานบัตรแปลงนี้ ตั้งอยู่ที่ตำบลพุด่าง อำเภอพระพุทธบาท จังหวัดสระบุรี ปรากฏอยู่ในแผนที่ภูมิประเทศ ของกรมแผนที่ทหาร มาตราส่วน 1:50,000 ลำดับชุดที่ L7018 ระวังที่ 5138 I และ 5138 II โดยอยู่ระหว่างเส้นกริดแนวตั้งที่ 702-703 ตะวันออก และเส้นกริดแนวนอนที่ 1631-1632 เหนือ (รูปที่ 1-1) มีเนื้อที่รวมทั้งหมด 61 ไร่ 3 งาน 52 ตารางวา

การคมนาคมเข้าสู่พื้นที่โครงการ สามารถเดินทางจากจังหวัดสระบุรีไปตามทางหลวงแผ่นดินหมายเลข 1 จนถึงสามแยกพุด่าง เลี้ยวขวาไปตามทางหลวงหมายเลข 21 ผ่านช่องเขาขาดไปอีกประมาณ 2.5 กิโลเมตร จะถึงทางแยกบริเวณบ้านหนองใหญ่ ให้เลี้ยวซ้ายไปตามถนนลาดยาง ซึ่งเป็นทางหลวงชนบท (สาย สป.1012) ประมาณ 2.5 กิโลเมตร จะถึงบริเวณพื้นที่โครงการอยู่ทางซ้ายมือ (รูปที่ 1-1)

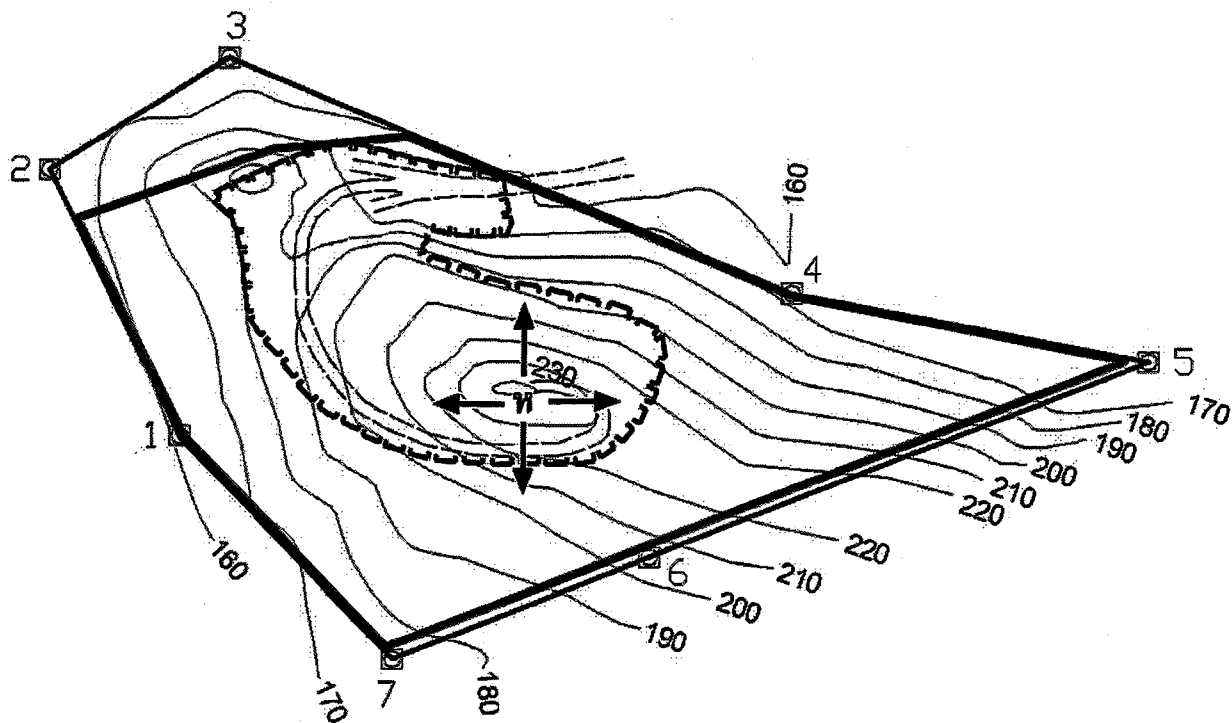
1.2.2 การดำเนินงานโดยทั่วไปของโครงการ

จากลักษณะทางธรณีวิทยาของแหล่งแร่ จะเห็นได้ว่าแหล่งแร่มีลักษณะเป็นภูเขา ดังนั้น จึงมีการทำเหมืองเปิดโดยวิธีเหมืองทาบ โดยจะใช้ Bulldoze ในการขุดลอกเปลือกดินรวมทั้งสร้างทางรถยนต์ ส่วนการผลิตแร่หินปูนจะใช้การขุดเจาะระเบิด โดยจะมีการผลิตรวมในอัตรา 900,000 ลบ.ม./ปี และมีขอบเขตการทำเหมืองอยู่เฉพาะภายในเขตประทานบัตรเท่านั้น มีรายละเอียด ดังนี้ (รูปที่ 1-2)



-  พื้นที่โครงการ
-  พื้นที่ประทานบัตรใกล้เคียง
-  พื้นที่คำขอประทานบัตรใกล้เคียง

รูปที่ 1-1 แสดงจุดที่ตั้งพื้นที่โครงการ



สัญลักษณ์	ความหมาย
←	ทิศทางการเดินหน้าเหมือง
ห	จุดเริ่มต้นเปิดการทำเหมือง
△	ขอบเขตการทำเหมือง
-----	พื้นที่ผ่านการทำเหมืองแล้ว
~ 200 ~	เส้นชั้นความสูง
~~~~~	เส้นทางลำเลียงขนส่งแร่

รูปที่ 1-2 แผนผังการทำเหมืองของโครงการ



1) งานเปลือกดิน เปลือกดินซึ่งหนาน้อยมากจะถูกขุดโดยรถ Bulldozer แล้วนำมาทำเป็นผิวถนน และเส้นทางลำเลียงในเขตประทานบัตร

2) งานเจาะและงานระเบิด จะมีการเจาะระเบิดเพื่อการผลิตแร่ โดยใช้เครื่องเจาะตีตะขาบชนิด Hydraulic ขนาดเส้นผ่าศูนย์กลาง 3.5 นิ้ว และเครื่องเจาะตีตะขาบชนิด Pneumatic ขนาดเส้นผ่าศูนย์กลาง ประมาณ 3.5 นิ้ว ช่วยในการเจาะ โดยรูปแบบการเจาะระเบิดจะมีรูเจาะแบบสลับฟันปลา (Staggered) วัตถุประสงค์ที่ใช้ คือ AN-FO ร่วมกับ Dynamite หรือ Emulsion และ Delay Detonator เป็นตัวจุดระเบิด และทำการระเบิดวันละ 1 ครั้ง ในช่วงเวลา 16.00-17.00 น.

3) งานลำเลียงแร่ แร่หินปูนที่ได้จากการระเบิดจะใช้รถดักถ้อย่าง (Front End Loader) และรถขุดดิน (Back hoe) ร่วมกับรถบรรทุก (Dump Truck) ลำเลียงไปจำหน่ายโดยตรงเพื่อลดการ Rehandling ณ โรงโม่หินของโครงการต่อไป

4) การแต่งแร่ แร่หินปูนที่ได้จากการระเบิดบริเวณหน้าเหมือง หากมีขนาดใหญ่เกินไป จะใช้รถ Back Hoe ติดเบรกเกอร์เจาะกระแทก เพื่อให้ได้ขนาดตามที่ต้องการ คือมีปริมาณไม่เกิน 100 x 100 x 100 ซม.เพื่อที่จะป้อนปากโม่ได้

5) มาตรการการจัดการด้านสิ่งแวดล้อม แบ่งออกได้ ดังนี้

1. มาตรการด้านการควบคุมฝุ่นละออง ประกอบด้วย

- จัดให้มีรถบรรทุกเพื่อฉีดพรมน้ำ จำนวน 5 คัน ขนาด 8,000 ลิตร
- โรงโม่หินเป็นระบบปิดคลุม 3 ด้าน สายพานลำเลียงเป็นระบบปิด และมีระบบดักฝุ่นแบบถุงกรอง
- มีระบบฉีดสเปรย์น้ำรถบรรทุกที่บริเวณ Truck Ramp
- รถเจาะระเบิดมีการติดตั้งถุงดักฝุ่นทุกคัน
- ควบคุมความเร็วของรถต่าง ๆ ของโครงการ ไม่ให้เกิน 30 กิโลเมตร/ชั่วโมง
- มีพื้นคอนกรีตภายในโรงโม่หิน เพื่อลดการฟุ้งกระจายของฝุ่นละออง
- ดูแลระบบ Bag Filter ให้ใช้งานได้ดีอยู่เสมอ

2. มาตรการด้านอาชีวอนามัยและความปลอดภัย ประกอบด้วย

- มีอุปกรณ์ปฐมพยาบาลและรถจัดส่งคนเจ็บที่เตรียมพร้อมสำหรับการช่วยเหลือ
- จัดให้มีน้ำดื่ม น้ำใช้ ที่พักอาศัย และส้วมที่ถูกสุขลักษณะแก่คนงาน
- มีการอบรมด้านอาชีวอนามัยและความปลอดภัยให้แก่พนักงานใหม่
- จัดให้มีอุปกรณ์ป้องกันอันตรายส่วนบุคคลสำหรับคนงานตามความเหมาะสมกับการปฏิบัติงานในแต่ละประเภท
- จัดให้มีผู้ควบคุมงานเป็นประจำ เพื่อความปลอดภัยและป้องกันอุบัติเหตุ
- มีการตรวจสอบสุขภาพพนักงานของโครงการ

### 1.3 แผนการดำเนินการเพื่อติดตามตรวจสอบผลกระทบสิ่งแวดล้อม

การดำเนินการติดตามตรวจสอบผลกระทบสิ่งแวดล้อมสามารถแบ่งได้ ดังนี้

- การตรวจสอบการปฏิบัติตามมาตรการป้องกันและแก้ไขผลกระทบสิ่งแวดล้อม

ทางบริษัทที่ปรึกษา จะทำการตรวจสอบ และรวบรวมข้อมูลการปฏิบัติตามมาตรการป้องกันและแก้ไขผลกระทบสิ่งแวดล้อม ตามข้อกำหนดของกรมอุตสาหกรรมพื้นฐานและการเหมืองแร่ ตามหนังสือแจ้งผลการพิจารณารายงานที่ ออก 0507/2003 ลงวันที่ 12 เมษายน 2554 (ภาคผนวกที่ 2) พร้อมทั้งเสนอปัญหาและอุปสรรคในการปฏิบัติ ตลอดจนเสนอแนะแนวทางการแก้ไขและดำเนินการต่อไป

- การติดตามตรวจสอบผลกระทบสิ่งแวดล้อม

ทางบริษัทที่ปรึกษา จะดำเนินการตรวจวัดคุณภาพอากาศในบรรยากาศ ระดับเสียง และแรงสั่นสะเทือน ปีละ 2 ครั้ง พร้อมทั้งสรุปผลการตรวจวัดเปรียบเทียบกับผลการตรวจวัดในครั้งที่ผ่านมาและมาตรฐานที่กำหนด โดยมีรายละเอียดการติดตามตรวจสอบผลกระทบสิ่งแวดล้อมแสดงไว้ในตารางที่ 1-1

- การจัดทำรายงาน

ทางบริษัทที่ปรึกษา จะจัดทำรายงานผลการปฏิบัติตามมาตรการป้องกันและแก้ไขผลกระทบสิ่งแวดล้อม และการติดตามตรวจสอบผลกระทบสิ่งแวดล้อม ตามแผนการตรวจสอบและตรวจวัดผลกระทบสิ่งแวดล้อมตามมาตรการที่กำหนด จำนวน 2 ครั้ง/ปี (ตารางที่ 1-2) เพื่อนำเสนอต่อสำนักงานนโยบายและแผนทรัพยากรธรรมชาติและสิ่งแวดล้อม และกรมอุตสาหกรรมพื้นฐานและการเหมืองแร่ได้พิจารณาต่อไป

ตารางที่ 1-1 สรุปรายละเอียดตามมาตรการติดตามตรวจสอบผลกระทบสิ่งแวดล้อม  
โครงการทำเหมืองแร่หินอุตสาหกรรมชนิดหินปูน เพื่ออุตสาหกรรมก่อสร้าง  
ของบริษัท น้ำเหงศิลา จำกัด

รายการตรวจวัด	จุดตรวจวัด	ดัชนีตรวจวัด	ความถี่
1. คุณภาพอากาศ ในบรรยากาศ	จำนวน 3 สถานี คือ - บริเวณวัดหนองใหญ่ - บริเวณวัดบ่อวงครุพัฒนา - บริเวณถนนสาธารณะทางทิศ เหนือของพื้นที่ประทานบัตร	- Total Suspended Particulates (TSP 24 hr) - PM-10 24 hr	2 ครั้ง/ปี คือ - มีนาคมหรือ เมษายน - พฤศจิกายน หรือธันวาคม
2. ระดับเสียง	จำนวน 3 สถานี คือ - บริเวณวัดหนองใหญ่ - บริเวณวัดบ่อวงครุพัฒนา - บริเวณถนนสาธารณะทางทิศ เหนือของพื้นที่ประทานบัตร	- Leq 24 hr - Lmax	2 ครั้ง/ปี คือ - มีนาคมหรือ เมษายน - พฤศจิกายน หรือธันวาคม
3. แรงสั่นสะเทือน	จำนวน 3 สถานี คือ - บริเวณวัดหนองใหญ่ - บริเวณวัดบ่อวงครุพัฒนา - บริเวณถนนสาธารณะทางทิศ เหนือของพื้นที่ประทานบัตร	- Peak Particle Velocity - Frequency - Peak Displacement - Peak Vector Sum - Air Pressure	2 ครั้ง/ปี คือ - มีนาคมหรือ เมษายน - พฤศจิกายน หรือธันวาคม

ที่มา : ข้อกำหนดของสำนักบริหารสิ่งแวดล้อม กรมอุตสาหกรรมพื้นฐานและการเหมืองแร่ ตามหนังสือที่  
อก 0507/2003 ลงวันที่ 12 เมษายน 2554 เรื่อง ผลการพิจารณารายงานการศึกษาผลกระทบ  
สิ่งแวดล้อม และมาตรการป้องกันแก้ไขประกอบการขอต่ออายุประทานบัตรที่ 2/2550  
(ประทานบัตรเลขที่ 28098/15492) ของบริษัท น้ำเหงศิลา จำกัด

ตารางที่ 1-2 แผนการดำเนินการติดตามตรวจสอบผลกระทบสิ่งแวดล้อม  
โครงการทำเหมืองแร่หินอุตสาหกรรมชนิดหินปูน เพื่ออุตสาหกรรมก่อสร้าง  
ของบริษัท น้ำแข็งศิลา จำกัด

รายการตรวจวัด	ความถี่	ช่วงเวลาดำเนินการ ปี พ.ศ. 2555												
		ม.ค.	ก.พ.	มี.ค.	เม.ย.	พ.ค.	มิ.ย.	ก.ค.	ส.ค.	ก.ย.	ต.ค.	พ.ย.	ธ.ค.	
1. คุณภาพอากาศในบรรยากาศ	2 ครั้ง/ปี	-	-	*	-	-	-	-	-	-	-	-	*	-
2. ระดับเสียง	2 ครั้ง/ปี	-	-	*	-	-	-	-	-	-	-	-	*	-
3. แร่สั่นสะเทือน	2 ครั้ง/ปี	-	-	*	-	-	-	-	-	-	-	-	*	-
4. การตรวจสอบการปฏิบัติตาม มาตรการป้องกันและแก้ไข ผลกระทบสิ่งแวดล้อม	2 ครั้ง/ปี	-	-	*	-	-	-	-	-	-	-	-	*	-
5. การจัดทำรายงาน	2 ครั้ง/ปี	-	-	*	-	-	-	-	-	-	-	-	*	-

หมายเหตุ : * ช่วงเวลาดำเนินการตรวจวัดและจัดทำรายงาน โดยบริษัท เอส.พี.เอส. คอนซัลติ้ง เซอร์วิส จำกัด  
ที่มา : บริษัท เอส.พี.เอส. คอนซัลติ้ง เซอร์วิส จำกัด, 2555