

รายงานผลการปฏิบัติตามมาตรการป้องกันและแก้ไขผลกระทบสิ่งแวดล้อม
และการติดตามตรวจสอบผลกระทบสิ่งแวดล้อม
ครั้งที่ 3/2555 เดือนธันวาคม 2555

โครงการทำเหมืองแร่หินอุตสาหกรรมชนิดหินปูน
เพื่ออุตสาหกรรมก่อสร้าง

ประทานบัตรเลขที่ 21371/15373



บริษัท บี.อาร์. เวินนิเยอร์ริง จำกัด
ตำบลห้วยกระปี อำเภอเมือง จังหวัดชลบุรี



บริษัท เอส.พี.เอส. คอนซัลติ้ง เซอร์วิส จำกัด
S.P.S. CONSULTING SERVICE CO., LTD.
7 Soi Phaholyothin 24, Phaholyothin Rd., Jompol, Chatuchak, Bangkok, 10900
Tel : (66 2) 939-4370-2, Fax : (66 2) 513-4221, Website : www.spscon.com





บริษัท เอส.พี.เอส. คอนซัลติ้ง เซอร์วิส จำกัด
S.P.S. CONSULTING SERVICE CO., LTD.

7 ซอยพหลโยธิน 24 ถนนพหลโยธิน แขวงจอมพล เขตจตุจักร กรุงเทพฯ 10900
7 SOI PHAHOLYOTHIN 24, PHAHOLYOTHIN RD., JOMPOL, CHATUCHAK, BANGKOK 10900
TEL: 0-2939-4370-2, 0-2939-5658-9, 0-2513-7674-5 FAX: 0-2513-4221
E-MAIL : CONTACT@SPSCON.COM WEBSITE : WWW.SPSCON.COM



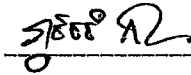
หนังสือรับรองการจัดทำรายงาน

17 มกราคม 2556

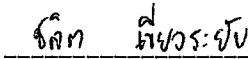
หนังสือฉบับนี้ ขอรับรองว่าบริษัท เอส.พี.เอส. คอนซัลติ้ง เซอร์วิส จำกัด เป็นผู้จัดทำรายงานผลการปฏิบัติตามมาตรการป้องกันและแก้ไขผลกระทบสิ่งแวดล้อม และการติดตามตรวจสอบผลกระทบสิ่งแวดล้อมของโครงการท่าเหมืองแร่หินอุตสาหกรรมชนิดหินปูน เพื่ออุตสาหกรรมก่อสร้าง (ประทานบัตรเลขที่ 21371/15373) ครั้งที่ 3/2555 ประจำปีเดือนธันวาคม 2555 ให้แก่ บริษัท พี.อาร์. เอ็นจิเนียริง จำกัด ตั้งอยู่ที่ตำบลห้วยกะปิ อำเภอเมือง จังหวัดชลบุรี โดยผู้ชำนาญการและเจ้าหน้าที่ผู้ร่วมงาน ดังต่อไปนี้

เจ้าหน้าที่เก็บตัวอย่าง

นายภูชิษฐ์ กิตติธรรม



นายชลิต เขียวระยับ



เจ้าหน้าที่ประจำห้องปฏิบัติการ

นางสาวอารีพร जानแก้ว
(ทะเบียนเลขที่ ว-011-จ-5138)



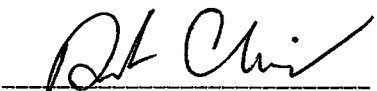
ผู้ควบคุมห้องปฏิบัติการวิเคราะห์

นางสาวจารินี นันทวิสุทธิ
(ทะเบียนเลขที่ ว-011-ค-4550)

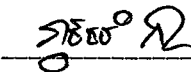


นักวิชาการผู้จัดทำรายงาน

นายพุฒิคุณ ชัยน้อย

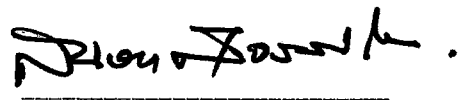


นายภูชิษฐ์ กิตติธรรม



ผู้ชำนาญการ

นายสนธยา สุวรรณไตร



สารบัญ		หน้า
สารบัญ		I
สารบัญรูป		III
สารบัญตาราง		III
บทที่ 1	บทนำ	1-1
	1.1 ความเป็นมาของการจัดทำรายงาน	1-1
	1.2 รายละเอียดของโครงการ	1-1
	1.2.1 ที่ตั้งและการคมนาคมเข้าสู่พื้นที่โครงการ	1-1
	1.2.2 การดำเนินงานโดยทั่วไปของโครงการ	1-3
	1.2.3 ลักษณะการใช้ประโยชน์ที่ดินภายในพื้นที่โครงการ	1-5
	1.3 แผนการดำเนินการเพื่อติดตามตรวจสอบผลกระทบสิ่งแวดล้อม	1-5
บทที่ 2	การตรวจสอบการปฏิบัติตามมาตรการป้องกันและแก้ไขผลกระทบสิ่งแวดล้อม	2-1
	2.1 การดำเนินการ	2-1
	2.2 ผลการตรวจสอบ	2-1
	2.3 สรุปผลการตรวจสอบ	2-1
บทที่ 3	การติดตามตรวจสอบผลกระทบสิ่งแวดล้อม	3-1
	3.1 การตรวจวัดคุณภาพอากาศในบรรยากาศ	3-1
	3.1.1 การดำเนินการ	3-1
	3.1.2 ผลการตรวจวัดคุณภาพอากาศในบรรยากาศ	3-1
	3.1.3 สรุปผลการตรวจวัดคุณภาพอากาศในบรรยากาศ เดือนธันวาคม 2555	3-3
	3.1.4 การเปรียบเทียบผลการตรวจวัดคุณภาพอากาศในบรรยากาศ ในช่วงที่ผ่านมาจนถึงปัจจุบัน	3-3
	3.2 การตรวจวัดระดับเสียง	3-7
	3.2.1 การดำเนินการ	3-7
	3.2.2 ผลการตรวจวัดระดับเสียง	3-7
	3.2.3 สรุปผลการตรวจวัดระดับเสียงในเดือนธันวาคม 2555	3-7
	3.2.4 การเปรียบเทียบผลการตรวจวัดระดับเสียงในช่วงที่ผ่านมา จนถึงปัจจุบัน	3-8
	3.3 แรงสั่นสะเทือน	3-11
	3.3.1 การดำเนินการ	3-11
	3.3.2 ผลการตรวจวัดแรงสั่นสะเทือน	3-11
	3.3.3 สรุปผลการตรวจวัดแรงสั่นสะเทือนในเดือนธันวาคม 2555	3-11

สารบัญ (ต่อ)

	หน้า
3.3.4 การเปรียบเทียบผลการตรวจวัดแรงสั่นสะเทือนในช่วงที่ผ่านมาจนถึงปัจจุบัน	3-14
3.4 การตรวจวิเคราะห์คุณภาพน้ำ	3-19
3.4.1 การดำเนินการ	3-19
3.4.2 ผลการตรวจวิเคราะห์คุณภาพน้ำ	3-21
3.4.3 สรุปผลการตรวจวิเคราะห์คุณภาพน้ำเดือนกันยายน 2555	3-21
3.4.4 การเปรียบเทียบผลการตรวจวิเคราะห์คุณภาพน้ำในช่วงที่ผ่านมาจนถึงปัจจุบัน	3-22
3.5 การดำเนินการครั้งต่อไป	3-22
ภาคผนวกที่ 1 หนังสืออนุญาตขึ้นทะเบียนห้องปฏิบัติการวิเคราะห์เอกชน	ผ1-1
ภาคผนวกที่ 2 ผลการพิจารณารายงาน และมาตรการป้องกันและแก้ไขผลกระทบสิ่งแวดล้อม	ผ2-1
ภาคผนวกที่ 3 รายงานผลการตรวจวิเคราะห์คุณภาพสิ่งแวดล้อม	ผ3-1
ภาคผนวกที่ 4 มาตรฐานคุณภาพสิ่งแวดล้อม	ผ4-1
ภาคผนวกที่ 5 เอกสารการสอบเทียบความถูกต้องของเครื่องมือ	ผ5-1
ภาคผนวกที่ 6 รายงานผลการตรวจสอบสภาพพนักงาน ประจำปี พ.ศ. 2555	ผ6-1

สารบัญรูป

รูปที่	ชื่อรูป	หน้า
1-1	แสดงจุดที่ตั้งและการคมนาคมเข้าสู่พื้นที่โครงการ	1-2
1-2	แสดงแผนผังการทำเหมืองของโครงการ	1-4
1-3	แสดงลักษณะของการใช้ประโยชน์ที่ดินบริเวณโรงโม่หินของโครงการ	1-6
2-1	แสดงการปฏิบัติตามมาตรการป้องกันและแก้ไขผลกระทบสิ่งแวดล้อมของโครงการ	2-14
2-2	แสดงการปฏิบัติตามมาตรการป้องกันและแก้ไขผลกระทบสิ่งแวดล้อมบริเวณโรงโม่หินของโครงการ	2-16
3-1	แสดงจุดตรวจวัดคุณภาพอากาศในบรรยากาศและระดับเสียง	3-2
3-2	กราฟแสดงการเปรียบเทียบผลการตรวจวัดคุณภาพอากาศในบรรยากาศในช่วงที่ผ่านมาจนถึงปัจจุบัน	3-6
3-3	กราฟแสดงการเปรียบเทียบผลการตรวจวัดระดับเสียงในช่วงที่ผ่านมาจนถึงปัจจุบัน	3-10
3-4	แสดงจุดตรวจวัดแรงสั่นสะเทือน	3-12
3-5	แสดงจุดเก็บตัวอย่างน้ำ	3-20
3-6	กราฟแสดงการเปรียบเทียบผลการตรวจวิเคราะห์คุณภาพน้ำห้วยกะปิ	3-24
3-7	กราฟแสดงการเปรียบเทียบผลการตรวจวิเคราะห์คุณภาพน้ำบาดาลวัดเขาเชิงเทียน	3-27
3-8	กราฟแสดงการเปรียบเทียบผลการตรวจวิเคราะห์คุณภาพน้ำบ่อน้ำบ้านวังตะโก	3-31
3-9	กราฟแสดงการเปรียบเทียบผลการตรวจวิเคราะห์คุณภาพน้ำบ่อน้ำไร่ไทรหล้า	3-35

สารบัญตาราง

ตารางที่	ชื่อตาราง	หน้า
1-1	สรุปขอบเขตการตรวจวัดตามมาตรการติดตามตรวจสอบผลกระทบสิ่งแวดล้อมโครงการทำเหมืองแร่หินอุตสาหกรรมชนิดหินปูน เพื่ออุตสาหกรรมก่อสร้างตามประทานบัตรเลขที่ 21371/15373 ของบริษัท บี.อาร์. เอ็นจิเนียริง จำกัด	1-7
1-2	แผนการดำเนินการติดตามตรวจสอบผลกระทบสิ่งแวดล้อม และการตรวจสอบการปฏิบัติตามมาตรการป้องกันและแก้ไขผลกระทบสิ่งแวดล้อมโครงการทำเหมืองแร่หินอุตสาหกรรมชนิดหินปูน เพื่ออุตสาหกรรมก่อสร้างตามประทานบัตรเลขที่ 21371/15373 ของบริษัท บี.อาร์. เอ็นจิเนียริง จำกัด	1-8
2-1	ผลการตรวจสอบการปฏิบัติตามมาตรการป้องกันและแก้ไขผลกระทบสิ่งแวดล้อมโครงการทำเหมืองแร่หินอุตสาหกรรมชนิดหินปูน เพื่ออุตสาหกรรมก่อสร้างตามประทานบัตรเลขที่ 21371/15373 ของบริษัท บี.อาร์. เอ็นจิเนียริง จำกัด ตั้งอยู่ที่ตำบลห้วยกะปิ อำเภอเมือง จังหวัดชลบุรี	2-2

สารบัญตาราง (ต่อ)

ตารางที่	ชื่อตาราง	หน้า
2-2	มาตรการป้องกันและแก้ไขผลกระทบสิ่งแวดล้อม โครงการท่าเหมืองแร่ หินอุตสาหกรรมชนิดหินปูน เพื่ออุตสาหกรรมก่อสร้าง ที่กำหนดโดย สำนักบริหารและฟื้นฟูสิ่งแวดล้อม กรมอุตสาหกรรมพื้นฐานและการเหมืองแร่ (ภายหลังขอต่ออายุประทานบัตร)	2-10
3-1	ผลการตรวจวัดคุณภาพอากาศในบรรยากาศเดือนธันวาคม 2555	3-3
3-2	การเปรียบเทียบผลการตรวจวัดคุณภาพอากาศในบรรยากาศในช่วงที่ผ่านมา จนถึงปัจจุบัน	3-4
3-3	ผลการตรวจวัดระดับเสียงในเดือนธันวาคม 2555	3-7
3-4	การเปรียบเทียบผลการตรวจวัดระดับเสียงในช่วงที่ผ่านมาจนถึงปัจจุบัน	3-9
3-5	แสดงการตรวจวัดแรงสั่นสะเทือนในเดือนธันวาคม 2555	3-13
3-6	การเปรียบเทียบผลการตรวจวัดแรงสั่นสะเทือนในช่วงที่ผ่านมาจนถึงปัจจุบัน	3-15
3-7	รายละเอียดวิธีการตรวจวัด วิธีการวิเคราะห์ และมาตรฐานวิธีวิเคราะห์ คุณภาพสิ่งแวดล้อม	3-19
3-8	ผลการตรวจวิเคราะห์คุณภาพน้ำในเดือนกันยายน 2555	3-21
3-9	การเปรียบเทียบผลการตรวจวิเคราะห์คุณภาพน้ำห้วยกะปิ	3-23
3-10	การเปรียบเทียบผลการตรวจวิเคราะห์คุณภาพน้ำบาดาลวัดเขาเชิงเทียน	3-26
3-11	การเปรียบเทียบผลการตรวจวิเคราะห์คุณภาพน้ำบ่อน้ำบ้านวังตะโก	3-30
3-12	การเปรียบเทียบผลการตรวจวิเคราะห์คุณภาพน้ำบ่อน้ำบ้านไร่ไหลลำ	3-34

บทที่ 1

บทนำ

1.1 ความเป็นมาของการจัดทำรายงาน

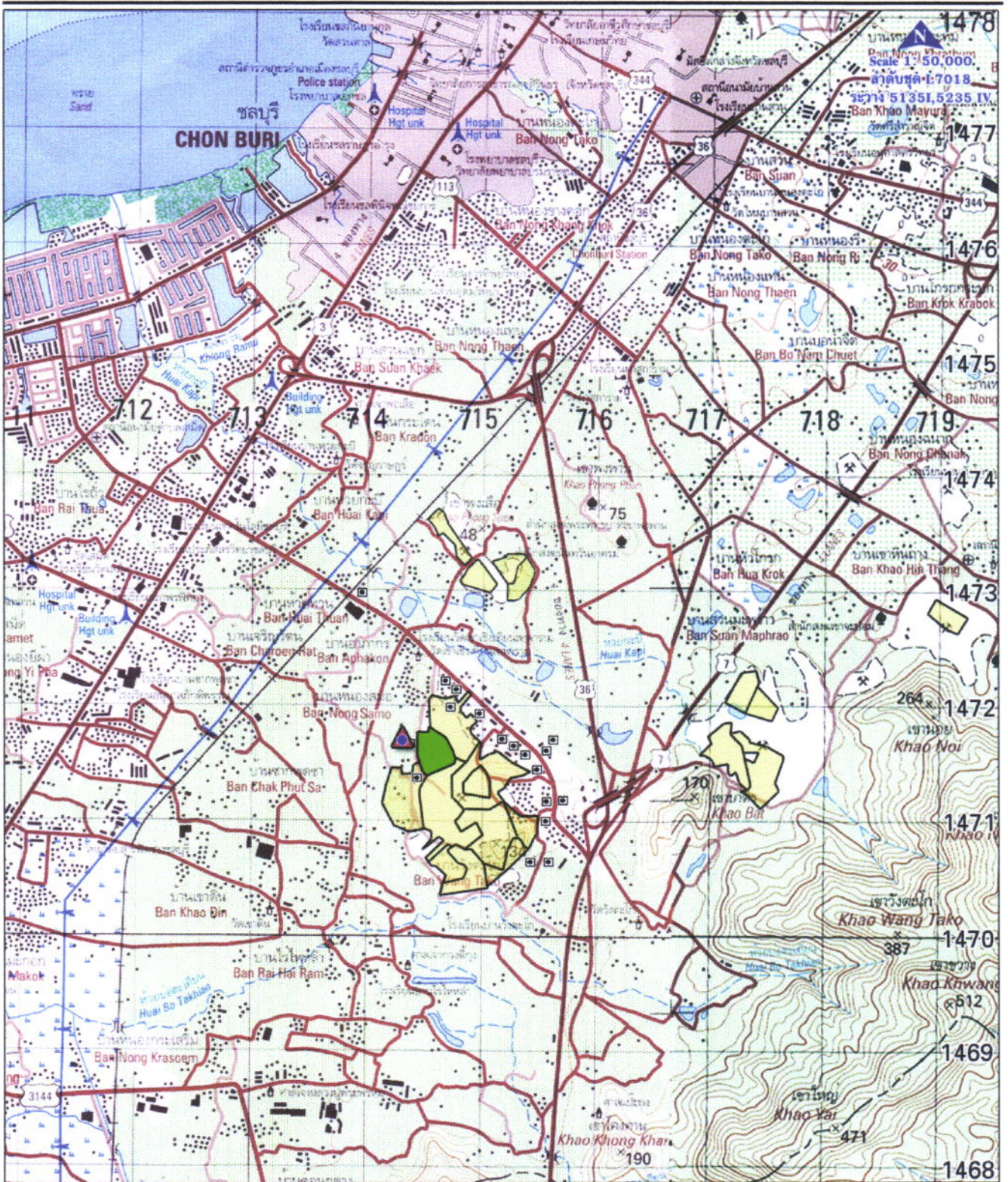
บริษัท พี.อาร์. เอ็นอีเนียร์จ จำกัด ได้รับประทานบัตรทำเหมืองแร่หินอุตสาหกรรม ชนิดหินปูน เพื่ออุตสาหกรรมก่อสร้าง ตามประทานบัตรเลขที่ 21371/15373 มีอายุ 10 ปี (วันที่ 12 กรกฎาคม 2549 ถึงวันที่ 11 กรกฎาคม 2559) ซึ่งในการดำเนินกิจกรรมทำเหมืองของโครงการ อาจก่อให้เกิดผลกระทบต่อสิ่งแวดล้อมภายนอกได้ ดังนั้น ทางโครงการจึงได้มอบหมายให้บริษัท เอส.พี.เอส. คอนซัลติ้ง เซอร์วิส จำกัด ซึ่งเป็นบริษัทที่ปรึกษาทางด้านสิ่งแวดล้อม เป็นผู้ดำเนินการติดตามตรวจสอบผลกระทบต่อสิ่งแวดล้อม พร้อมทั้งจัดทำรายงานผลการปฏิบัติตามมาตรการป้องกันและแก้ไขผลกระทบต่อสิ่งแวดล้อม และการติดตามตรวจสอบผลกระทบต่อสิ่งแวดล้อม เสนอต่อสำนักงานนโยบายและแผนทรัพยากรธรรมชาติและสิ่งแวดล้อม และกรมอุตสาหกรรมพื้นฐานและการเหมืองแร่ ตามที่ได้กำหนดไว้ในรายงานการวิเคราะห์ผลกระทบต่อสิ่งแวดล้อมของโครงการ (EIA) หมายเลขอ้างอิงรายงานที่ A03/19/2542 และตามข้อกำหนดของคณะกรรมการผู้ชำนาญการฯ ตามหนังสือแจ้งผลการพิจารณารายงานที่ วว 0804/3114 ลงวันที่ 8 ธันวาคม 2542 และสำนักบริหารและฟื้นฟูสิ่งแวดล้อม กรมอุตสาหกรรมพื้นฐานและการเหมืองแร่ เดือนกรกฎาคม 2549 (ภาคผนวกที่ 2)





1.2 รายละเอียดของโครงการ

1.2.1 ที่ตั้งและการคมนาคมเข้าสู่พื้นที่โครงการ

โครงการทำเหมืองแร่หินอุตสาหกรรมชนิดหินปูน เพื่ออุตสาหกรรมก่อสร้าง ของบริษัท พี.อาร์. เอ็นอีเนียร์จ จำกัด ประทานบัตรเลขที่ 21371/15373 ตั้งอยู่หมู่ที่ 7 ตำบลห้วยกะปิ อำเภอเมือง จังหวัดชลบุรี ปรากฏอยู่ในแผนที่ภูมิประเทศ มาตราส่วน 1:50,000 ของกรมแผนที่ทหาร ลำดับชุดที่ L7018 ระบายที่ 5135 I และ 5235 IV อยู่ระหว่างเส้นกริดแนวตั้งที่ 714-715 ตะวันออก และเส้นกริดแนวนอนที่ 1471-1472 เหนือ มีพื้นที่ทั้งหมด 58 ไร่ 1 งาน 14 ตารางวา (รูปที่ 1-1) พื้นที่โครงการแปลงนี้อยู่ในเขตพื้นที่ที่กระทรวงอุตสาหกรรมประกาศให้เป็นแหล่งหินอุตสาหกรรม ณ วันที่ 7 สิงหาคม พ.ศ. 2539 โดยขอทับใบอนุญาตตามความในมาตรา 9 แห่งประมวลกฎหมายที่ดิน

การคมนาคมเข้าสู่พื้นที่โครงการ สามารถใช้เส้นทางถนนสุขุมวิท หรือทางหลวงแผ่นดินหมายเลข 3 ผ่านตัวเมืองชลบุรี และผ่านสำนักงานอุตสาหกรรมจังหวัดชลบุรี ประมาณ 6 กิโลเมตร จากอำเภอเมืองชลบุรี หรือประมาณ 1 กิโลเมตร จากสำนักงานอุตสาหกรรมจังหวัดชลบุรี เลี้ยวซ้ายบริเวณสี่แยกคีรี เข้าสู่ถนนคีรีนคร ซึ่งจะสังเกตเห็นมีกลุ่มโรงโม่หินตั้งอยู่ทั่วไปริมสองข้างของถนน ประมาณ 2.3 กิโลเมตร ให้เลี้ยวขวาบริเวณหัวมุมถนนที่เป็นที่ตั้งโรงโม่หินที่ตนาชลบุรี เข้าไปตามถนนลูกรังอีกประมาณ 800 เมตร ก็จะถึงบริเวณพื้นที่โครงการ ซึ่งมีโรงโม่หินของโครงการตั้งอยู่ใกล้เคียงทางด้านทิศตะวันตก (รูปที่ 1-1)



-  พื้นที่โครงการ
-  พื้นที่ค่าชดเชยและประทานบัตรโฉนดเคิง
-  โรงโมหิน
-  โรงโมหินของโครงการ

รูปที่ 1-1 แสดงจุดที่ตั้งและการคมนาคมเข้าสู่พื้นที่โครงการ