

## บทที่ 10

---

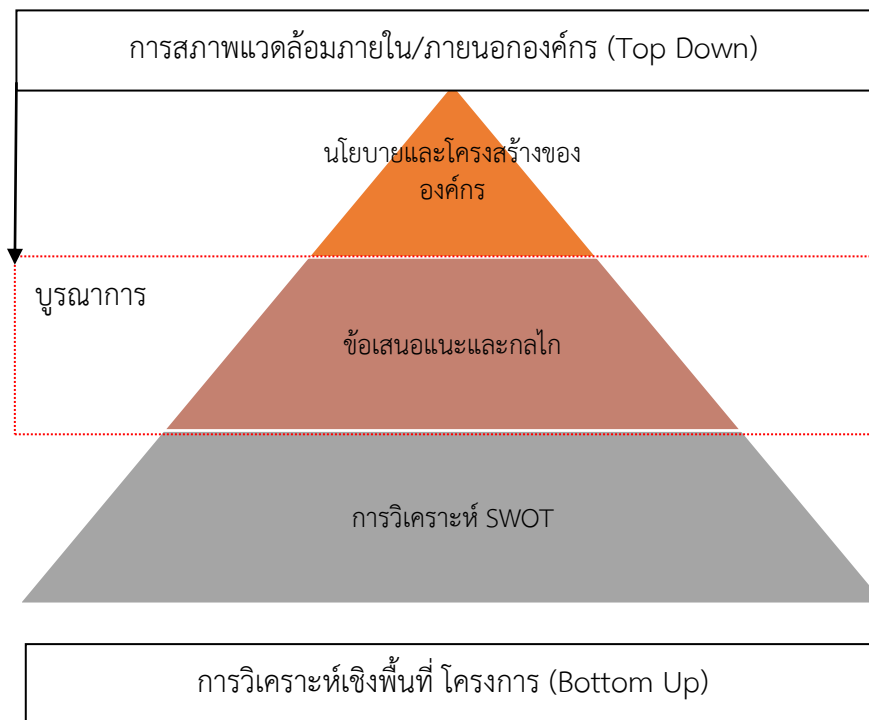
ข้อเสนอแนะและกลไกในการผลักดันการปฏิบัติตาม  
มาตรการป้องกันและแก้ไขผลกระทบสิ่งแวดล้อมและ  
มาตรการติดตามตรวจสอบผลกระทบสิ่งแวดล้อมของ  
โครงการของส่วนราชการและรัฐวิสาหกิจหรือโครงการ  
ร่วมกับเอกชน ประเภท คมนาคม



## บทที่ 10

### ข้อเสนอแนะและกลไกในการผลักดันการปฏิบัติตามมาตรการป้องกันและแก้ไขผลกระทบสิ่งแวดล้อมและมาตรการติดตามตรวจสอบผลกระทบสิ่งแวดล้อมของโครงการของส่วนราชการและรัฐวิสาหกิจหรือโครงการร่วมกับเอกชน ประเภท คมนาคม

จากผลการลงพื้นที่ติดตามตรวจสอบโครงการและวิเคราะห์จากโครงสร้างของหน่วยงานที่เกี่ยวข้อง นั้น เป็นแนวทางในการจัดทำข้อเสนอแนะและกลไกในการผลักดันการปฏิบัติตามมาตรการด้านสิ่งแวดล้อมที่กำหนดไว้ในรายงานการวิเคราะห์ผลกระทบสิ่งแวดล้อม โดยวิเคราะห์จากบนลงล่างและจากเชิงพื้นที่ขึ้นมา เพื่อให้เกิดการบูรณาการในการเสนอข้อเสนอแนะและกลไกในการผลักดันให้เกิดการปฏิบัติตามมาตรการด้านสิ่งแวดล้อมดังรูป

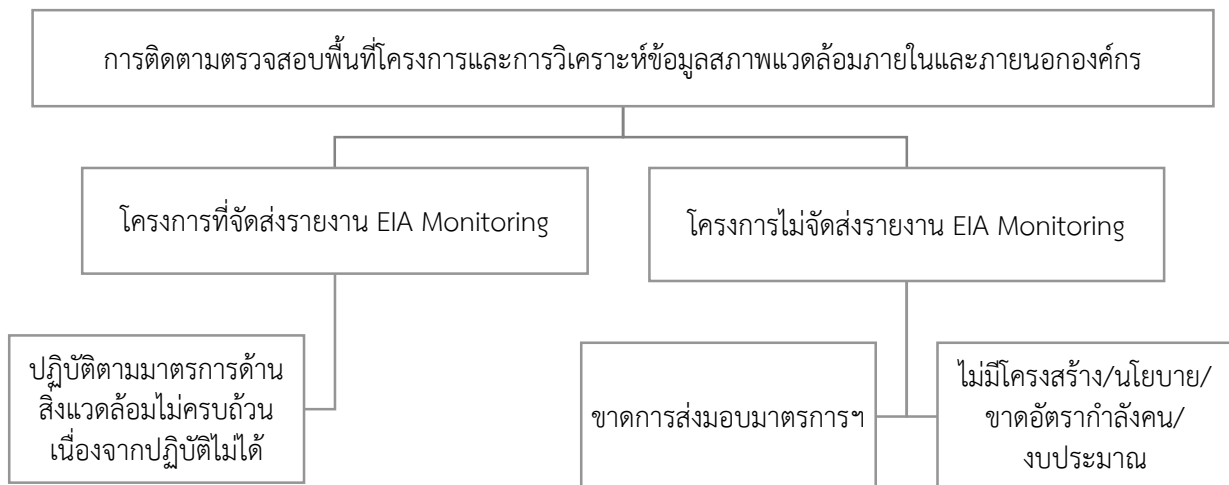


ข้อมูลที่น่ามาวิเคราะห์เพื่อจัดทำข้อเสนอแนะต่อการปรับปรุงมาตรการด้านสิ่งแวดล้อม ข้อเสนอแนะเชิงนโยบายและกลไกในการผลักดันให้เกิดการปฏิบัติตามมาตรการด้านสิ่งแวดล้อมนั้นพิจารณาจากการวิเคราะห์จุดแข็ง จุดอ่อน โอกาส และอุปสรรคของหน่วยงานและมาตรการด้านสิ่งแวดล้อม รายละเอียดข้อเสนอแนะและกลไกมีดังต่อไปนี้

## 10.1 ข้อเสนอแนะต่อการปรับปรุงมาตรการด้านสิ่งแวดล้อม

### 10.1.1 ข้อเสนอแนะต่อการปรับปรุงมาตรการด้านสิ่งแวดล้อม

จากการการลงพื้นที่ติดตามตรวจสอบโครงการ และการวิเคราะห์จุดแข็ง จุดอ่อน โอกาส และอุปสรรคของมาตรการด้านสิ่งแวดล้อมนั้น ทำให้ทราบถึงสาเหตุและอุปสรรคของหน่วยงานเจ้าของโครงการที่ไม่สามารถปฏิบัติตามมาตรการด้านสิ่งแวดล้อมโดยแบ่งได้ดังนี้



จะเห็นได้ว่า การไม่สามารถปฏิบัติตามมาตรการด้านสิ่งแวดล้อมนั้นมาจาก 2 สาเหตุที่เกี่ยวข้องกัน ได้แก่ มาตรการด้านสิ่งแวดล้อมที่ไม่สามารถปฏิบัติได้จริงในเชิงปฏิบัติและไม่สอดคล้องกับสภาพแวดล้อมที่เปลี่ยนแปลงไปในปัจจุบัน เนื่องจากการพิจารณาเห็นชอบมาตรการด้านสิ่งแวดล้อมนานมากกว่า 10 ปี ขึ้นไป และหน่วยงานเจ้าของโครงการที่ไม่มีข้อมูลด้านมาตรการด้านสิ่งแวดล้อม ขาดโครงสร้าง/นโยบายด้านสิ่งแวดล้อมในการปฏิบัติตามมาตรการด้านสิ่งแวดล้อม ซึ่งนำมาสู่การปรับปรุงมาตรการด้านสิ่งแวดล้อมให้สามารถปฏิบัติได้จริงในทางปฏิบัติและสอดคล้องกับสภาพแวดล้อมปัจจุบัน รวมทั้งกลไกที่จะขับเคลื่อนข้อเสนอแนะต่อการปรับปรุงมาตรการด้านสิ่งแวดล้อมให้เกิดขึ้นได้อย่างมีประสิทธิภาพ รายละเอียดข้อเสนอแนะในการปรับปรุงมาตรการด้านสิ่งแวดล้อม มีดังนี้

ข้อเสนอแนะในการปรับปรุงมาตรการด้านสิ่งแวดล้อม	หน่วยงานผู้รับผิดชอบ	กลไกในการขับเคลื่อนข้อเสนอแนะ	ระยะเวลาในการดำเนินการ
1. การจัดทำมาตรการด้านสิ่งแวดล้อมในรายงานการวิเคราะห์ผลกระทบต่อสิ่งแวดล้อมควรพิจารณาความซ้ำซ้อน	<ul style="list-style-type: none"> <li>● สผ. หรือ คชก.</li> <li>● เจ้าของโครงการ</li> <li>● ที่ปรึกษา</li> </ul>	การเสริมสร้างประสิทธิภาพของมาตรการด้านสิ่งแวดล้อม	ระยะสั้น
2. กำหนดมาตรการด้านสิ่งแวดล้อมให้เหมาะสมกับพื้นที่แต่ละโครงการเพื่อให้เกิดการปฏิบัติได้จริงในทางปฏิบัติ	<ul style="list-style-type: none"> <li>● สผ. หรือ คชก.</li> <li>● เจ้าของโครงการ</li> <li>● ที่ปรึกษา</li> </ul>	การเสริมสร้างประสิทธิภาพของมาตรการด้านสิ่งแวดล้อม	ระยะสั้น
3. พัฒนาบุคลากรที่เกี่ยวข้องกับการจัดทำมาตรการด้านสิ่งแวดล้อมให้มีคุณภาพและมีจรรยาบรรณมากขึ้น	<ul style="list-style-type: none"> <li>● สผ.</li> <li>● ที่ปรึกษา</li> <li>● เจ้าของโครงการ</li> </ul>	การเสริมสร้างประสิทธิภาพของมาตรการด้านสิ่งแวดล้อม	ระยะสั้น
4. กำหนดช่องทางและระยะเวลาในการขอทบทวนรายละเอียดโครงการและขอเปลี่ยนแปลงมาตรการด้านสิ่งแวดล้อมที่ปฏิบัติไม่ได้ทั้งในระยะก่อสร้าง ระยะดำเนินการ และมาตรการด้านสิ่งแวดล้อมที่ไม่สอดคล้องกับสภาพแวดล้อมปัจจุบันที่เปลี่ยนแปลงไปให้มีกระบวนการและขั้นตอนที่ง่ายขึ้น	<ul style="list-style-type: none"> <li>● สผ. และ คชก.</li> </ul>	การกำหนดแนวทางปฏิบัติสำหรับโครงการที่ขอเปลี่ยนแปลงรายละเอียดโครงการและมาตรการด้านสิ่งแวดล้อม	ระยะยาว
5. เพิ่มมาตรการด้านการควบคุม กำกับ ติดตามให้เจ้าของโครงการที่ไม่ปฏิบัติตามมาตรการด้านสิ่งแวดล้อม ทุก 6 เดือน และไม่ขอเปลี่ยนแปลงมาตรการด้านสิ่งแวดล้อมที่ปฏิบัติไม่ได้	<ul style="list-style-type: none"> <li>● หน่วยงานอนุญาตระดับกระทรวง</li> </ul>	การกำหนดแนวทางปฏิบัติสำหรับโครงการที่ขอเปลี่ยนแปลงรายละเอียดโครงการและมาตรการด้านสิ่งแวดล้อม	ระยะยาว

### 10.1.2 กลไกการขับเคลื่อนข้อเสนอแนะต่อการปรับปรุงมาตรการด้านสิ่งแวดล้อม

จากการวิเคราะห์ข้อมูลการลงพื้นที่ติดตามตรวจสอบและการวิเคราะห์ข้อมูลโครงสร้างและนโยบายขององค์กรหน่วยงานที่เกี่ยวข้อง นำมาซึ่งข้อเสนอแนะในการปรับปรุงมาตรการด้านสิ่งแวดล้อมที่กำหนดไว้ในรายงานการวิเคราะห์ผลกระทบสิ่งแวดล้อม นั้น ทั้งนี้ การที่ดำเนินการตามข้อเสนอแนะด้านการปรับปรุงมาตรการด้านสิ่งแวดล้อมได้นั้น จะต้องมีกลไกในการขับเคลื่อน ซึ่งแบ่งออกเป็น 2 ระยะ ในการดำเนินการ

- ระยะสั้น คือ การเสริมสร้างประสิทธิภาพของมาตรการด้านสิ่งแวดล้อม
- ระยะยาว คือ การกำหนดแนวทางปฏิบัติสำหรับโครงการที่ขอเปลี่ยนแปลงรายละเอียดโครงการและมาตรการด้านสิ่งแวดล้อม

รายละเอียดกลไกการขับเคลื่อนข้อเสนอแนะการปรับปรุงมาตรการด้านสิ่งแวดล้อมมีดังนี้

#### 1) การเสริมสร้างประสิทธิภาพของมาตรการด้านสิ่งแวดล้อม

จากข้อเสนอแนะในการปรับปรุงมาตรการด้านสิ่งแวดล้อมที่กำหนดไว้ในรายงานการวิเคราะห์ผลกระทบสิ่งแวดล้อมนั้น จะพบว่ามีหลายหน่วยงานที่เกี่ยวข้องในการปรับปรุงมาตรการด้านสิ่งแวดล้อมเพื่อให้สามารถป้องกันแก้ไข และติดตามตรวจสอบผลกระทบได้จริงในเชิงปฏิบัติ ต้องดำเนินการตั้งแต่กระบวนการจัดทำรายงานการวิเคราะห์ผลกระทบสิ่งแวดล้อม การพิจารณารายงานการวิเคราะห์ผลกระทบสิ่งแวดล้อม และขั้นตอนการอนุมัติอนุญาต ดังนั้น การเสริมสร้างประสิทธิภาพของมาตรการด้านสิ่งแวดล้อมให้มีประสิทธิภาพนั้น จำเป็นต้องมีกลไกการขับเคลื่อนที่จะก่อให้เกิดการปฏิบัติตามมาตรการด้านสิ่งแวดล้อมอย่างมีประสิทธิภาพ โดยมีแนวทางในการเสริมสร้างประสิทธิภาพของมาตรการด้านสิ่งแวดล้อมแต่ละหน่วยงานที่เกี่ยวข้องรายละเอียดดังตารางที่ 10.1-1 และบทบาทหน้าที่ของแต่ละหน่วยงานที่เกี่ยวข้องดังตารางที่ 10.1-2

**ตารางที่ 10.1-1 แนวทางการเสริมสร้างประสิทธิภาพมาตรการด้านสิ่งแวดล้อม**

แนวทางการเสริมสร้างประสิทธิภาพของมาตรการด้านสิ่งแวดล้อม			
สผ.	คชก.	หน่วยงานอนุมัติ อนุญาต	เจ้าของโครงการและที่ปรึกษา
1. สผ.เข้ามามีส่วนร่วมในกระบวนการจัดทำรายงาน EIA เพื่อให้ข้อเสนอแนะต่อการจัดทำมาตรการด้านสิ่งแวดล้อม 2. จัดให้มีการติดตามตรวจสอบคุณภาพของที่ปรึกษาที่จัดทำรายงาน EIA 3. จัดอบรมให้ความรู้แก่ที่ปรึกษาผู้จัดทำรายงาน EIA เป็นประจำทุกปี เนื่องจากมีบุคลากรในการจัดทำรายงาน EIA เพิ่มมากขึ้นทุกปี 4. จัดอบรมให้กับหน่วยงานอนุมัติ อนุญาตเพื่อสร้างความเข้าใจเกี่ยวกับการกำกับ การติดตามมาตรการด้านสิ่งแวดล้อม 5. สรรหาบุคลากรผู้เชี่ยวชาญเพื่อทำหน้าที่ คชก. แต่ละด้านให้เหมาะสม	1. พิจารณาลดความซ้ำซ้อนของ มาตรการด้านสิ่งแวดล้อม และแนวทางการพิจารณาให้ สามารถปฏิบัติได้จริง	1. หน่วยงานอนุมัติ อนุญาตเข้ามามี ส่วนร่วมในกระบวนการจัดทำ รายงาน EIA เพื่อให้ข้อเสนอแนะ ต่อการจัดทำมาตรการด้าน สิ่งแวดล้อม	1. กำหนดมาตรการด้านสิ่งแวดล้อม ให้สอดคล้องกับสภาพแวดล้อม ปัจจุบันของโครงการ 2. คัดเลือกที่ปรึกษาที่ได้มาตรฐาน และมีคุณภาพในการจัดทำ รายงาน EIA ไม่ใช่เน้นราคา

ตารางที่ 10.1-2 บทบาทหน้าที่ของหน่วยงานในการขับเคลื่อนแนวทางการเสริมสร้างประสิทธิภาพของมาตรการด้านสิ่งแวดล้อม

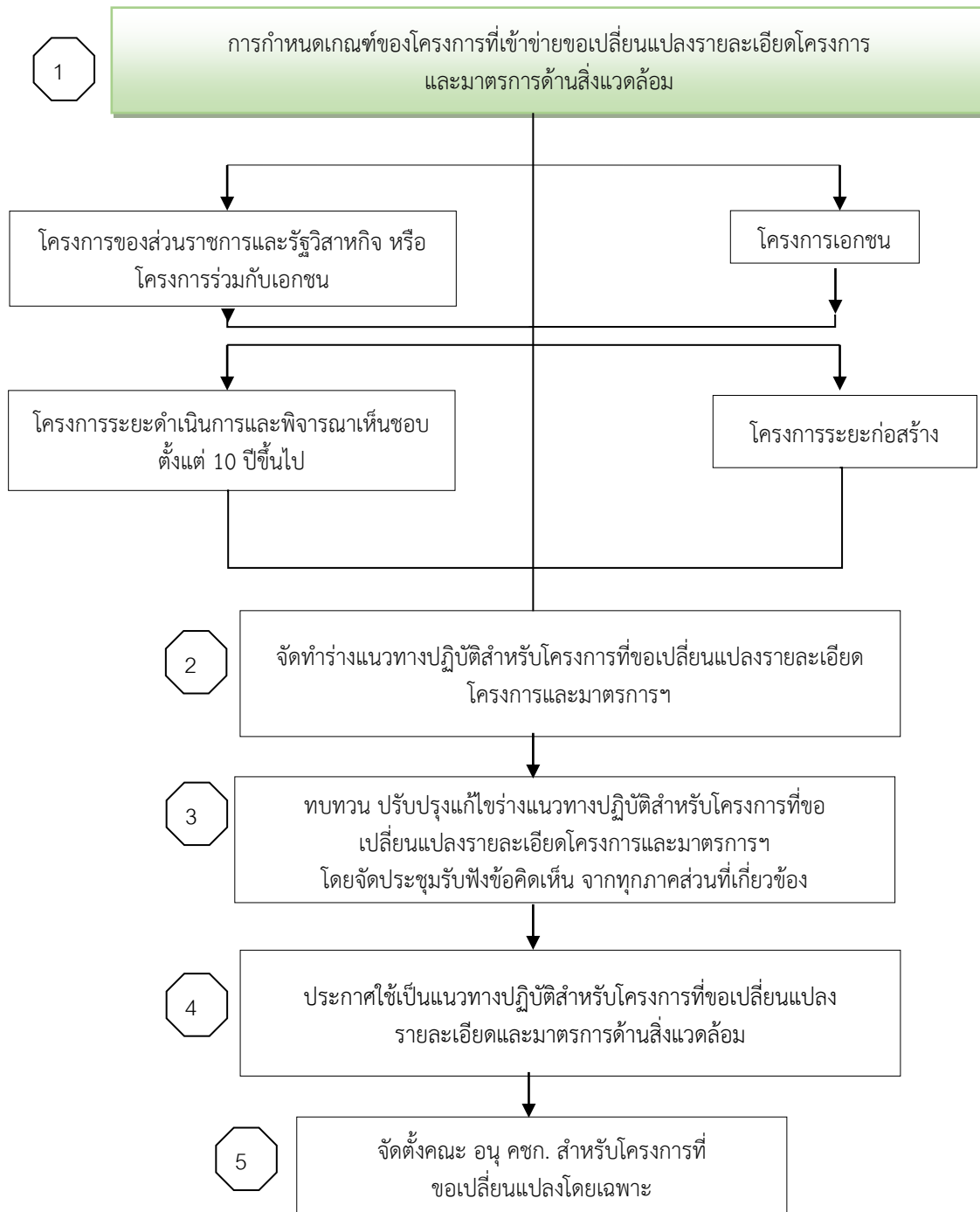
ขั้นตอน	บทบาทหน้าที่ของหน่วยงานในการขับเคลื่อนแนวทางการเสริมสร้างประสิทธิภาพของมาตรการด้านสิ่งแวดล้อม			
	สผ.	คชก.	หน่วยงานอนุมัติ อนุญาต	เจ้าของโครงการและที่ปรึกษา
การจัดทำรายงาน EIA	<ul style="list-style-type: none"> <li>กำหนดให้ สผ. เพิ่มบทบาทในการสังเกตการณ์ในกระบวนการมีส่วนร่วมของประชาชน</li> </ul>	ไม่มี	<ul style="list-style-type: none"> <li>กำหนดให้ผู้แทนของหน่วยงานอนุมัติ อนุญาตเข้าไปเป็นผู้มีส่วนได้เสียในกระบวนการมีส่วนร่วมของประชาชน</li> </ul>	<ul style="list-style-type: none"> <li>กำหนดมาตรการด้านสิ่งแวดล้อมให้สอดคล้องสภาพพื้นที่โครงการ</li> <li>ลดความซ้ำซ้อนของมาตรการด้านสิ่งแวดล้อม และพิจารณาความสำคัญของมาตรการเป็นหลัก โดยอ้างอิงจากแหล่งข้อมูลเชิงพื้นที่ของสภาพแวดล้อมโครงการ</li> </ul>
ขั้นตอนการพิจารณารายงาน EIA	<ul style="list-style-type: none"> <li>สผ. มีบทบาทหน้าที่ในการเป็นหน่วยงานกลางในการประสานงานในกระบวนการดำเนินการ</li> <li>พิจารณาคัดเลือก คชก. ที่มีความชำนาญแต่ละด้านให้เหมาะสม</li> </ul>	<ul style="list-style-type: none"> <li>พิจารณาลดความซ้ำซ้อนของมาตรการด้านสิ่งแวดล้อมและแนวทางการพิจารณาให้สามารถปฏิบัติได้จริง</li> </ul>	<ul style="list-style-type: none"> <li>ผู้แทนหน่วยงานอนุมัติอนุญาตใน คชก. ต้องมีความเข้าใจเรื่องกระบวนการ EIA และการกำหนดมาตรการด้านสิ่งแวดล้อม เพื่อนำไปใช้แนบท้ายใบอนุญาตและกำกับติดตามหลังจากโครงการได้รับการอนุมัติจาก ครม.</li> </ul>	ไม่มี
<b>หมายเหตุ:</b> ยกเว้นในเขตพื้นที่คุ้มครองสิ่งแวดล้อม ซึ่งพื้นที่ดำเนินการพิจารณารายงานการวิเคราะห์ผลกระทบสิ่งแวดล้อมเอง				
ขั้นตอนการอนุมัติ อนุญาต	<ul style="list-style-type: none"> <li>ประสานความร่วมมือและข้อมูลด้านมาตรการด้านสิ่งแวดล้อมแก่หน่วยงานอนุมัติอนุญาต</li> </ul>	ไม่มี	<ul style="list-style-type: none"> <li>นำมาตรการด้านสิ่งแวดล้อมไปกำหนดเป็นเงื่อนไขในการอนุญาตการก่อสร้างหรือการต่ออายุใบอนุญาต โดยอ้างอิงบทลงโทษของหน่วยงานอนุมัติ</li> </ul>	ไม่มี

ขั้นตอน	บทบาทหน้าที่ของหน่วยงานในการขับเคลื่อนแนวทางการเสริมสร้างประสิทธิภาพของมาตรการด้านสิ่งแวดล้อม			
	สผ.	คชก.	หน่วยงานอนุมัติ อนุญาต	เจ้าของโครงการและที่ปรึกษา
			อนุญาตในระดับกระทรวง <ul style="list-style-type: none"> <li>กำหนดมาตรการด้านการควบคุม กำกับและติดตามสำหรับ หน่วยงานเจ้าของโครงการที่ไม่ ปฏิบัติตามเงื่อนไขแนบท้าย ใบอนุญาต</li> <li>แจ้งผลการอนุญาตให้ สผ. รับทราบเพื่อประกอบการจัดทำ ฐานข้อมูล</li> </ul>	
ขั้นตอนการจัดทำ รายงานผลการ ปฏิบัติตาม มาตรการด้าน สิ่งแวดล้อม	<ul style="list-style-type: none"> <li>กำหนดมาตรการด้านการควบคุม กำกับและติดตาม สำหรับ หน่วยงานที่ไม่ส่งรายงาน EIA Monitoring</li> <li>กำหนดให้มีโครงการติดตาม ตรวจสอบการปฏิบัติตาม มาตรการด้านสิ่งแวดล้อมทุกปี</li> <li>กำหนดให้ สผ. เข้ามาเป็น คณะกรรมการกำกับติดตามการ ปฏิบัติตามมาตรการด้าน สิ่งแวดล้อมเพื่อให้ข้อเสนอแนะ</li> </ul>	ไม่มี	<ul style="list-style-type: none"> <li>กำหนดให้หน่วยงานอนุญาตเข้า มาเป็นคณะกรรมการกำกับ ติดตามการปฏิบัติตามมาตรการ ด้านสิ่งแวดล้อมเพื่อให้ ข้อเสนอแนะ</li> <li>กำหนดมาตรการด้านการควบคุม กำกับและติดตาม สำหรับ หน่วยงานที่ไม่ส่งรายงาน EIA Monitoring</li> </ul>	<ul style="list-style-type: none"> <li>จัดทำรายงาน EIA Monitoring แบบ โปร่งใสและถูกต้องตามหลักวิชาการ</li> <li>พิจารณามาตรการด้านสิ่งแวดล้อมที่ไม่ สามารถปฏิบัติได้/มาตรการด้าน สิ่งแวดล้อมซ้ำซ้อนและตำแหน่งจุด ตรวจวัดที่ไม่เหมาะสม เพื่อขอ เปลี่ยนแปลงมาตรการฯ</li> </ul>



## 2) การกำหนดแนวทางปฏิบัติสำหรับโครงการที่ขอเปลี่ยนแปลงรายละเอียดโครงการและมาตรการด้านสิ่งแวดล้อม โดยมีรายละเอียดการดำเนินการดังนี้

กลไกการขับเคลื่อนนี้เป็นกลไกในระยะยาวซึ่งอ้างอิงเกี่ยวกับกระบวนการและขั้นตอนของกฎหมาย โดยมีวัตถุประสงค์เพื่อการลดภารกิจของ คชก. ชุดพิจารณารายงานการวิเคราะห์ผลกระทบสิ่งแวดล้อม และเพิ่มช่องทางในการขอเปลี่ยนแปลงรายละเอียดและมาตรการด้านสิ่งแวดล้อมให้มีช่องทางที่สะดวกและง่ายขึ้น รายละเอียดขั้นตอนดังรูปที่ 10.1-1



รูปที่ 10.1-1 ขั้นตอนการกำหนดแนวทางปฏิบัติสำหรับโครงการที่ขอเปลี่ยนแปลงรายละเอียดโครงการและมาตรการด้านสิ่งแวดล้อม

## รายละเอียดแต่ละขั้นตอนมีดังนี้

- (1) การกำหนดเกณฑ์ของโครงการที่เข้าข่ายขอเปลี่ยนแปลงรายละเอียดโครงการและมาตรการด้านสิ่งแวดล้อม

สำหรับเกณฑ์ของโครงการที่เข้าข่ายต้องขอเปลี่ยนแปลงรายละเอียดโครงการและมาตรการด้านสิ่งแวดล้อมแบ่งออกเป็น 2 ประเภท ได้แก่ โครงการของเอกชนและโครงการของส่วนราชการและรัฐวิสาหกิจ หรือโครงการร่วมกับเอกชน โดยจะพิจารณา 2 ระยะ ได้แก่ โครงการที่ขอเปลี่ยนแปลงระยะก่อสร้างและโครงการที่ขอเปลี่ยนแปลงในระยะดำเนินการและพิจารณาเห็นชอบมาตรการด้านสิ่งแวดล้อม 10 ปีขึ้นไป โดยมีรายละเอียดของเกณฑ์การขอเปลี่ยนแปลงดังนี้

### เกณฑ์ของโครงการที่ขอเปลี่ยนแปลงในระยะก่อสร้าง

- มีการปรับเพิ่มเติม/ลด/ปรับแบบก่อสร้างให้เหมาะสมกับสภาพพื้นที่ก่อสร้างจริง
- มีมาตรการที่ไม่สามารถปฏิบัติได้หรือไม่เหมาะสมกับการก่อสร้าง

### เกณฑ์ของโครงการที่ขอเปลี่ยนแปลงในระยะดำเนินการและพิจารณาเห็นชอบมาตรการด้านสิ่งแวดล้อม 10 ปีขึ้นไป

- มาตรการไม่สามารถดำเนินการปฏิบัติได้จริงในระยะดำเนินการ
- โครงการมีการก่อสร้างมาแล้วไม่น้อยกว่า 10 ปี ต้องขอเปลี่ยนแปลงรายละเอียดโครงการและมาตรการด้านสิ่งแวดล้อมให้เหมาะสมกับสภาพแวดล้อมปัจจุบัน

- (2) จัดทำร่างแนวทางปฏิบัติสำหรับโครงการที่ขอเปลี่ยนแปลงรายละเอียดโครงการและมาตรการด้านสิ่งแวดล้อม

หน่วยงานที่มีบทบาทหน้าที่ในการจัดทำ ร่างแนวทางปฏิบัติสำหรับโครงการที่ขอเปลี่ยนแปลงรายละเอียดโครงการและมาตรการด้านสิ่งแวดล้อม ได้แก่ สผ. โดยจะต้องกำหนดแนวทางปฏิบัติสำหรับโครงการที่เข้าข่ายต้องขอเปลี่ยนแปลงรายละเอียดโครงการและมาตรการด้านสิ่งแวดล้อม เพื่อนำเสนอต่อ กวล. ให้ความเห็นชอบ

- (3) ทบทวน ปรับปรุงแก้ไขร่างแนวทางปฏิบัติสำหรับโครงการที่ขอเปลี่ยนแปลงรายละเอียดโครงการและมาตรการฯ โดยจัดประชุมรับฟังข้อคิดเห็น จากทุกภาคส่วนที่เกี่ยวข้อง

นำร่างแนวทางปฏิบัติสำหรับโครงการที่ขอเปลี่ยนแปลงรายละเอียดโครงการและมาตรการด้านสิ่งแวดล้อมที่จัดทำแล้ว ไปรับฟังความคิดเห็นจากทุกภาคส่วนที่เกี่ยวข้อง เช่น คชก. หน่วยงานเจ้าของโครงการ และนักวิชาการ เป็นต้น เพื่อให้ครอบคลุมกับผลกระทบที่จะเกิดขึ้นจากการไม่ขอเปลี่ยนแปลงรายละเอียดโครงการและมาตรการด้านสิ่งแวดล้อม

- (4) ประกาศใช้เป็นแนวทางปฏิบัติสำหรับโครงการที่ขอเปลี่ยนแปลงรายละเอียดและมาตรการด้านสิ่งแวดล้อม

- (5) จัดตั้งคณะ อนุ คชก. สำหรับโครงการที่ขอเปลี่ยนแปลงโดยเฉพาะ

ในการตั้งคณะ อนุ คชก. พิจารณารายงานการวิเคราะห์ผลกระทบสิ่งแวดล้อมที่ขอเปลี่ยนแปลงรายละเอียดโครงการและมาตรการด้านสิ่งแวดล้อม โดยมีองค์ประกอบและมีหน้าที่ ดังนี้

**องค์ประกอบ**

- แต่งตั้ง คณะ อนุ คชก. โดยมีจำนวน และความเชี่ยวชาญ เช่นเดียวกับ คชก. ชุดพิจารณา รายงาน EIA โดยมีศักดิ์และสิทธิ์ เทียบเท่ากัน

**บทบาทหน้าที่ของคณะอนุ คชก.**

- พิจารณา ให้ข้อเสนอแนะต่อโครงการที่ขอเปลี่ยนแปลงมาตรการด้านสิ่งแวดล้อมที่เข้า ขาดต้องขอเปลี่ยนแปลงรายละเอียดโครงการ และมาตรการด้านสิ่งแวดล้อม
- ให้คณะ อนุ คชก. มีวาระเช่นเดียวกับ คชก. พิจารณารายงาน EIA เมื่อพ้นจากวาระให้มีการพิจารณาสรรหาและแต่งตั้งใหม่ ทั้งนี้ เพื่อให้เกิดวิทยากรในการพิจารณาสมัยใหม่ซึ่ง จะส่งผลประโยชน์ต่อการพิจารณาโครงการ

ในการพิจารณา แต่งตั้ง อนุ คชก. ชุดพิจารณาโครงการที่ขอเปลี่ยนแปลงรายละเอียดโครงการนั้น เนื่องจากต้องการลดภารกิจของ คชก. ชุดปัจจุบัน และเพื่อเป็นการเพิ่มช่องทางในการพิจารณาให้รวดเร็วมากยิ่งขึ้นและยังเป็นการสร้างแรงจูงใจให้กับหน่วยงานเจ้าของโครงการสนใจและให้ความร่วมมือในการเปลี่ยนแปลงรายละเอียดโครงการและมาตรการด้านสิ่งแวดล้อม โดยพิจารณาความเป็นไปได้การแต่งตั้งคณะ อนุ คชก. มี 2 ช่องทาง ดังนี้

รูปแบบการ แต่งตั้ง คณะ อนุ คชก.	บทบาทหน้าที่	การขับเคลื่อน	ข้อดี	ข้อเสีย
1. แต่งตั้ง คณะ อนุ คชก. ที่ สผ.	ให้ฝ่ายติดตาม ตรวจสอบของ สผ. เป็น เลขานุการ	พิจารณาเพิ่ม โครงสร้าง อัตรากำลังและ งบประมาณ แก่ฝ่าย ติดตามตรวจสอบ ของ สผ. เพื่อ ดำเนินการ	<ul style="list-style-type: none"> <li>• มีฐานข้อมูลด้าน รายงาน EIA และ รายงาน EIA Monitoring ครบถ้วน</li> <li>• มีความชำนาญใน การดำเนินการ</li> </ul>	<ul style="list-style-type: none"> <li>• เพิ่มภารกิจของหน่วยงาน และเพิ่มงบประมาณ</li> </ul>
2. แต่งตั้ง คณะ อนุ คชก. ที่ หน่วยงานอนุมัติ อนุญาต ส่วนกลาง	ให้ ทสจ. และ ฝ่ายติดตาม ตรวจสอบของ สผ.เป็น คณะกรรมการใน คณะ อนุ คชก.	พิจารณาอัตรากำลัง และงบประมาณแก่ หน่วยงานอนุมัติ อนุญาต	<ul style="list-style-type: none"> <li>• หน่วยงานเจ้าของ โครงการสะดวก ต่อการยื่นขอ เปลี่ยนแปลง รายละเอียด โครงการและ มาตรการด้าน สิ่งแวดล้อม</li> </ul>	<ul style="list-style-type: none"> <li>• ต้องพิจารณาปรับ โครงสร้าง อัตรากำลัง และงบประมาณ เพิ่มเติม</li> <li>• เสริมสร้างกระบวนการ เกี่ยวกับการพิจารณา รายงาน และขั้นตอนต่างๆ ให้กับบุคลากรที่ ดำเนินการ</li> </ul>

ดังนั้น การดำเนินการพิจารณารายงานการวิเคราะห์ผลกระทบสิ่งแวดล้อม จะพิจารณาคู่ขนานระหว่าง คณะ คชก. ปัจจุบัน และคณะ อนุ คชก. สำหรับโครงการที่ขอเปลี่ยนแปลงมาตรการด้านสิ่งแวดล้อม และรายละเอียดโครงการ

หลังจากรับฟังความคิดเห็นต่อร่างแนวทางปฏิบัติสำหรับโครงการที่ขอเปลี่ยนแปลงรายละเอียดโครงการและมาตรการด้านสิ่งแวดล้อมแล้ว สผ. จะต้องนำเสนอคณะกรรมการสิ่งแวดล้อมแห่งชาติเพื่อพิจารณาให้ความเห็นชอบและประกาศใช้เป็นแนวทางปฏิบัติร่วมกัน เรื่องกำหนดประเภทและโครงการหรือกิจการซึ่งต้องขอเปลี่ยนแปลงรายละเอียดโครงการและมาตรการด้านสิ่งแวดล้อมของโครงการหรือกิจการที่จัดทำรายงานการวิเคราะห์ผลกระทบสิ่งแวดล้อม

## 10.2 ข้อเสนอแนะเชิงนโยบายในการเพิ่มประสิทธิภาพในการกำกับ ดูแลและติดตามการปฏิบัติตามมาตรการด้านสิ่งแวดล้อมที่กำหนดไว้ในรายงานการวิเคราะห์ผลกระทบสิ่งแวดล้อม

### 10.2.1 ข้อเสนอแนะเชิงนโยบายในการเพิ่มประสิทธิภาพในการกำกับ ดูแลและติดตามการปฏิบัติตามมาตรการด้านสิ่งแวดล้อมที่กำหนดไว้ในรายงานการวิเคราะห์ผลกระทบสิ่งแวดล้อม

จากผลการวิเคราะห์ SWOT พบว่า ส่วนหนึ่งที่โครงการไม่สามารถปฏิบัติตามมาตรการด้านสิ่งแวดล้อมที่กำหนดไว้ในรายงานการวิเคราะห์ผลกระทบสิ่งแวดล้อมได้นอกเหนือจากปัจจัยเกี่ยวกับมาตรการด้านสิ่งแวดล้อมที่ไม่สอดคล้องกับการปฏิบัติงานจริง คือ โครงสร้างและนโยบายของหน่วยงาน อัตรากำลังและงบประมาณ ที่จะดำเนินการ และบางหน่วยงานขาดความรู้และความเชี่ยวชาญในการดำเนินงานด้านสิ่งแวดล้อม ดังนั้น เพื่อให้มาตรการด้านสิ่งแวดล้อมมีการดำเนินงานได้อย่างมีประสิทธิภาพนั้น ควรมีการปรับปรุงเชิงนโยบายดังนี้

ข้อเสนอแนะเชิงนโยบาย	หน่วยงานผู้รับผิดชอบ	กลไกการขับเคลื่อนข้อเสนอแนะเชิงนโยบาย
<b>ข้อเสนอแนะเชิงนโยบายในภาพรวม</b>		
1. กำหนดให้มีคณะกรรมการกำกับ ดูแลและติดตามตรวจสอบมาตรการด้านสิ่งแวดล้อมในมาตรการทั่วไปที่ผ่านการพิจารณาเห็นชอบตั้งแต่ระยะก่อสร้าง	<ul style="list-style-type: none"> <li>● สผ. หรือ คชก.</li> <li>● เจ้าของโครงการ</li> </ul>	เพิ่มเติมในมาตรการทั่วไปของโครงการที่ผ่านการพิจารณาเห็นชอบ
2. เสริมสร้างศักยภาพของหน่วยงานส่วนกลางมา กำกับและติดตามตรวจสอบการปฏิบัติตามมาตรการด้านสิ่งแวดล้อม และรายงานผลให้ กกวล. ทราบ	<ul style="list-style-type: none"> <li>● สผ.</li> </ul>	กำหนดให้มีโครงการติดตามตรวจสอบการปฏิบัติตามมาตรการด้านสิ่งแวดล้อมทุกปี
3. กำหนดแนวทางปฏิบัติในการพิจารณาการขอปรับปรุงรายละเอียดโครงการ หรือมาตรการฯ ของหน่วยงานอนุมัติ อนุญาตให้มีมาตรฐานเดียวกัน (โดยเฉพาะผู้พิจารณาควรอยู่ในรูปคณะกรรมการที่มีความเป็นสหวิชาการจากทุกภาคส่วน)	<ul style="list-style-type: none"> <li>● สผ.</li> <li>● หน่วยงานอนุมัติ อนุญาต</li> <li>● สสภ.</li> <li>● ทสจ.</li> </ul>	นำเสนอให้มีการจัดตั้งคณะ อนุ คชก. โดยเสนอ กกวล. (สำหรับหน่วยงานอนุมัติอนุญาต)

ข้อเสนอแนะเชิงนโยบาย	หน่วยงานผู้รับผิดชอบ	กลไกการขับเคลื่อนข้อเสนอแนะเชิงนโยบาย
4. สร้างหลักสูตรการฝึกอบรมเพื่อพัฒนาทักษะการเป็นผู้กำกับติดตามการปฏิบัติตามมาตรการด้านสิ่งแวดล้อม	<ul style="list-style-type: none"> <li>● สผ.</li> <li>● หน่วยงานอนุมัติอนุญาต</li> <li>● เจ้าของโครงการ</li> </ul>	จัดทำโครงการการเสริมสร้างศักยภาพและคุณภาพของบุคลากร
5. กำหนดให้มีระบบการขึ้นทะเบียนและระบบกำกับมาตรฐานของที่ปรึกษาในการจัดทำรายงาน EIA Monitoring เพื่อควบคุมคุณภาพของรายงาน เช่น การขึ้นทะเบียนผู้ชำนาญการจัดทำรายงาน EIA Monitoring	<ul style="list-style-type: none"> <li>● สผ.</li> </ul>	<ul style="list-style-type: none"> <li>● จัดทำโครงการการเสริมสร้างศักยภาพและคุณภาพของบุคลากรของผู้จัดทำรายงาน EIA Monitoring</li> <li>● การปรับปรุง พรบ.ส่งเสริมและรักษาคุณภาพสิ่งแวดล้อมแห่งชาติ พ.ศ. 2535</li> </ul>
6. สนับสนุนให้มีการเพิ่มโครงสร้างองค์กรและนโยบายด้านสิ่งแวดล้อม อัตรากำลังและงบประมาณทั้งหน่วยงานส่วนกลางและส่วนภูมิภาคในการปฏิบัติตามมาตรการด้านสิ่งแวดล้อมแก่หน่วยงานเจ้าของโครงการ	<ul style="list-style-type: none"> <li>● เจ้าของโครงการ</li> </ul>	ข้อเสนอแนะจากผลการศึกษาคำปรึกษาโครงการเสนอต่อ กทล.
7. สนับสนุนและผลักดันให้มีการปรับปรุงกฎหมาย ระเบียบ แนวทาง ด้านการติดตามตรวจสอบผลกระทบสิ่งแวดล้อม รวมทั้งให้มีการนำผลจากการติดตามตรวจสอบไปใช้ในการพิจารณาต่ออายุใบอนุญาตโครงการ หรือนำมาใช้ในการปรับปรุงมาตรการป้องกันและแก้ไขผลกระทบสิ่งแวดล้อมของโครงการให้เหมาะสมยิ่งขึ้น	<ul style="list-style-type: none"> <li>● สผ.</li> <li>● หน่วยงานอนุมัติอนุญาต</li> </ul>	การปรับปรุง พรบ.ส่งเสริมและรักษาคุณภาพสิ่งแวดล้อมแห่งชาติ พ.ศ. 2535
8. สนับสนุนและปรับอัตรากำลังให้มีศักยภาพในการพัฒนาระบบฐานข้อมูล EIA และ EIA Monitoring การติดตามตรวจสอบให้ทันสมัยและมีประสิทธิภาพตลอดเวลา	<ul style="list-style-type: none"> <li>● สผ.</li> <li>● หน่วยงานอนุมัติอนุญาต</li> </ul>	การจัดทำโครงการยกระดับการพัฒนาฐานข้อมูล
9. กระจายอำนาจการปฏิบัติตามมาตรการด้านสิ่งแวดล้อมของหน่วยงานเจ้าของโครงการลงสู่หน่วยงานส่วนท้องถิ่น	<ul style="list-style-type: none"> <li>● เจ้าของโครงการ</li> <li>● หน่วยงานส่วนท้องถิ่น</li> </ul>	การเพิ่มเติมในมาตรการทั่วไปให้หน่วยงานและเจ้าของโครงการจะต้องส่งมอบมาตรการฯ และภารกิจตามมาตรการฯ ให้กับหน่วยงานในระดับพื้นที่และได้ขึ้นทะเบียนกับ สผ. ถ้ามีการจัดทำการขึ้นทะเบียนในอนาคต)

ข้อเสนอแนะเชิงนโยบาย	หน่วยงานผู้รับผิดชอบ	กลไกการขับเคลื่อนข้อเสนอแนะเชิงนโยบาย
10. ส่งเสริมและสนับสนุนให้เจ้าของโครงการคัดเลือกหน่วยงานผู้จัดทำรายงาน EIA Monitoring โดยเน้นคุณภาพ	● เจ้าของโครงการ	จัดจ้างผู้จัดทำรายงานฯ โดยกำหนดคุณสมบัติของหน่วยงานที่มีความรู้และประสบการณ์
11. ปรับปรุงระเบียบของกองทุนสิ่งแวดล้อมให้มีการสนับสนุนงบประมาณในการกำกับติดตาม แก่หน่วยงานอนุมัติอนุญาต	● สผ.	การปรับปรุง พรบ. ส่งเสริมและรักษาคุณภาพสิ่งแวดล้อมแห่งชาติ พ.ศ. 2535 (กองทุนสิ่งแวดล้อม)
<b>ข้อเสนอแนะเชิงนโยบายต่อหน่วยงานกำกับดูแลและติดตามมาตรการด้านสิ่งแวดล้อม</b>		
12. สนับสนุนให้หน่วยงานด้านการติดตามตรวจสอบผลการปฏิบัติตามมาตรการด้านสิ่งแวดล้อมแยกจากสำนักวิเคราะห์ผลกระทบสิ่งแวดล้อม โดยตั้งเป็นสำนักงานติดตามตรวจสอบผลการปฏิบัติตามมาตรการด้านสิ่งแวดล้อมของโครงการที่ผ่านการเห็นชอบแล้ว	● สผ.	การปรับปรุงกฎกระทรวงการแบ่งส่วนราชการ
<b>ข้อเสนอแนะเชิงนโยบายต่อหน่วยงานอนุมัติอนุญาต</b>		
13. การกำหนดนโยบายและภารกิจในการพิจารณาขอปรับปรุงรายละเอียดโครงการและ/หรือมาตรการโดยการจัดตั้งคณะ อนุฯ ในหน่วยงานอนุมัติอนุญาต	● หน่วยงานอนุมัติอนุญาต ● สผ.	การกำหนดนโยบายและภารกิจในการจัดตั้งคณะอนุฯ คชก.
14. ส่งเสริมและสร้างแรงจูงใจให้เจ้าของโครงการยื่นขอปรับปรุงรายละเอียดและมาตรการฯ ให้เหมาะสม สอดคล้องกับการดำเนินงานจริง และสภาพแวดล้อมปัจจุบันที่เปลี่ยนแปลงไป	● หน่วยงานอนุมัติอนุญาต ● สผ.	การปรับปรุง พรบ. ส่งเสริมและรักษาคุณภาพสิ่งแวดล้อมแห่งชาติ พ.ศ. 2535
15. บังคับใช้กฎหมายในการกำกับให้เจ้าของโครงการทุกรายต้องจัดส่งรายงาน EIA Monitoring	● หน่วยงานอนุมัติอนุญาต	การกำหนดนโยบายและพันธกิจของหน่วยงานอนุมัติอนุญาตในการติดตามตรวจสอบโครงการ
16. ส่งเสริมให้เกิดกลไกการมีส่วนร่วมในรูปแบบของคณะกรรมการหรืออาสาสมัครในการกำกับติดตามการปฏิบัติตามมาตรการฯ และการตรวจสอบคุณภาพสิ่งแวดล้อม	● หน่วยงานอนุมัติอนุญาต ● สผ.	การจัดทำโครงการเสริมสร้างศักยภาพและคุณภาพของบุคลากร

## 10.2.2 กลไกการขับเคลื่อนข้อเสนอแนะเชิงนโยบายในการเพิ่มประสิทธิภาพในการกำกับ ดูแลและติดตามการปฏิบัติตามมาตรการด้านสิ่งแวดล้อมที่กำหนดไว้ในรายงานการวิเคราะห์ผลกระทบสิ่งแวดล้อม

จากข้อเสนอแนะเชิงนโยบายดังกล่าวจะพบว่า มีหน่วยงานที่เกี่ยวข้องอยู่ 4 หน่วยงานด้วยกัน ซึ่งมีความสัมพันธ์กันในการบริหารจัดการด้านสิ่งแวดล้อมในรายงานการวิเคราะห์ผลกระทบสิ่งแวดล้อม ดังนั้น เพื่อให้ข้อเสนอแนะเชิงนโยบายสามารถขับเคลื่อนได้ ควรจะมีการกำหนดกลไกในการขับเคลื่อนข้อเสนอแนะเชิงนโยบาย โดยสามารถแบ่งออกเป็น 2 ระยะ ดังนี้

ระยะสั้น	ระยะยาว
<ul style="list-style-type: none"><li>การเสริมสร้างศักยภาพและคุณภาพของบุคลากรด้านการติดตามตรวจสอบผลกระทบสิ่งแวดล้อม</li><li>การพัฒนาฐานข้อมูลรายงาน EIA Monitoring</li><li>การกำหนดให้หน่วยงานอนุมัติอนุญาตและ สผ. มีพันธกิจในการติดตามตรวจสอบการปฏิบัติตามมาตรการด้านสิ่งแวดล้อมของโครงการเป็นประจำทุกปี</li></ul>	<ul style="list-style-type: none"><li>ปรับปรุง พรบ. ส่งเสริมและรักษาคุณภาพสิ่งแวดล้อมแห่งชาติ พ.ศ. 2535</li><li>การกำหนดคณะ อนุ คชก. สำหรับโครงการที่ต้องขอเปลี่ยนแปลงฯ (สอดคล้องกับกลไกการขับเคลื่อนของข้อเสนอแนะในการปรับปรุงมาตรการด้านสิ่งแวดล้อม)</li><li>การปรับปรุงกฎหมายที่เกี่ยวข้อง กับ พรบ. ส่งเสริมคุณภาพสิ่งแวดล้อมแห่งชาติ พ.ศ. 2535</li><li>การปรับปรุงโครงสร้างของหน่วยงานเจ้าของโครงการและหน่วยงานอนุมัติอนุญาต</li></ul>

ดังนั้น เพื่อให้สอดคล้องกับข้อเสนอแนะในการเพิ่มประสิทธิภาพในการกำกับ ดูแล และติดตามการปฏิบัติตามมาตรการด้านสิ่งแวดล้อมนั้น มีขั้นตอนในแต่ละระยะดังนี้

### 1. กลไกในการขับเคลื่อนข้อเสนอแนะเชิงนโยบายในการเพิ่มประสิทธิภาพในการกำกับ ดูแลและติดตามการปฏิบัติตามมาตรการด้านสิ่งแวดล้อมที่กำหนดไว้ในรายงานการวิเคราะห์ผลกระทบสิ่งแวดล้อม ระยะสั้น

จากการวิเคราะห์ SWOT ในการปฏิบัติตามมาตรการด้านสิ่งแวดล้อมนำมาซึ่งการกำหนดเป็นข้อเสนอแนะเชิงนโยบายในการเพิ่มประสิทธิภาพในการกำกับ ดูแลและติดตามการปฏิบัติตามมาตรการด้านสิ่งแวดล้อมที่กำหนดไว้ในรายงานการวิเคราะห์ผลกระทบสิ่งแวดล้อมจะต้องขับเคลื่อนระยะสั้น ดังนี้

#### (1) การเสริมสร้างศักยภาพและคุณภาพของบุคลากรด้านการติดตามตรวจสอบผลกระทบสิ่งแวดล้อม

ในขั้นตอนนี้ สผ. จะต้องเป็นหน่วยงานกลางในการประสานและจัดอบรมให้ความรู้แก่หน่วยงานที่เกี่ยวข้องในการเสริมสร้างศักยภาพและพัฒนาบุคลากรของหน่วยงานที่เกี่ยวข้อง รายละเอียดการดำเนินการเสริมสร้างศักยภาพและคุณภาพของบุคลากรดังนี้

โครงการ/กิจกรรมเสริมสร้างศักยภาพและคุณภาพของบุคลากร	หน่วยงานเป้าหมาย
1. จัดอบรมพัฒนาทักษะการกำกับ ติดตามการปฏิบัติตามมาตรการด้านสิ่งแวดล้อม	<ul style="list-style-type: none"> <li>● หน่วยงานอนุมัติอนุญาต</li> <li>● ทสจ.</li> <li>● เครือข่ายอาสาสมัครสิ่งแวดล้อม</li> </ul>
2. จัดทำเครือข่ายอาสาสมัครกำกับ ติดตามตรวจสอบการปฏิบัติตามมาตรการด้านสิ่งแวดล้อม	<ul style="list-style-type: none"> <li>● คณะกรรมการพหุภาคี</li> <li>● ทสจ.</li> <li>● หน่วยงานอนุมัติอนุญาต</li> </ul>
3. จัดทำทำเนียบผู้เชี่ยวชาญด้านสิ่งแวดล้อมระดับท้องถิ่นร่วมกับ ทสจ. หรือสิ่งแวดล้อมภาค	<ul style="list-style-type: none"> <li>● คณะกรรมการพหุภาคี</li> <li>● ทสจ.</li> <li>● หน่วยงานอนุมัติอนุญาต</li> </ul>
4. จัดอบรมพัฒนาศักยภาพหน่วยงานผู้จัดทำรายงานผลการปฏิบัติตามมาตรการด้านสิ่งแวดล้อมรายประเภทโครงการ	<ul style="list-style-type: none"> <li>● หน่วยงานผู้จัดทำรายงาน EIA Monitoring</li> </ul>

## (2) การพัฒนาฐานข้อมูลของมาตรการด้านสิ่งแวดล้อมและการปฏิบัติตามมาตรการด้านสิ่งแวดล้อมที่กำหนดไว้ในรายงานการวิเคราะห์ผลกระทบสิ่งแวดล้อม

ปัจจุบันเรื่องฐานข้อมูลรายงาน EIA ถือว่าสำคัญอย่างยิ่ง จากการลงพื้นที่ติดตามตรวจสอบพื้นที่โครงการพบว่า หลายหน่วยงานที่ไม่สามารถหาข้อมูลมาตรการด้านสิ่งแวดล้อมได้ ซึ่งทำให้เกิดการเพิกเฉยต่อการปฏิบัติตามมาตรการด้านสิ่งแวดล้อม ดังนั้น เพื่อให้เป็นการเชื่อมโยงการบูรณาการฐานข้อมูลให้กับหน่วยงานเจ้าของโครงการ หน่วยงานอนุมัติอนุญาต หน่วยงานราชการส่วนอื่นที่เกี่ยวข้อง ในการใช้ประโยชน์ฐานข้อมูลดังกล่าว การพัฒนาฐานข้อมูลควรมีการดำเนินการดังนี้

- พัฒนาฐานข้อมูลรายงาน EIA และรายงาน EIA Monitoring ให้สมบูรณ์เป็นปัจจุบันและต่อเนื่อง
- สนับสนุนให้มีช่องทางในการประกาศผลการพิจารณารายงาน EIA Monitoring ผ่านเว็บไซต์ หรือบนฐานข้อมูลของ สผ. โดยเจ้าของโครงการสามารถเข้าไปสืบค้นประกาศได้
- สนับสนุนการเพิ่มช่องทางการจัดส่งรายงาน EIA Monitoring ผ่านเว็บไซต์

จากปัญหาเรื่องการไม่กำกับและติดตามการปฏิบัติตามมาตรการด้านสิ่งแวดล้อมของหน่วยงานอนุมัติอนุญาตและหน่วยงานเจ้าของโครงการ และเพื่อเป็นแนวทางปฏิบัติเดียวกันระหว่างหน่วยงานผู้พิจารณารายงาน EIA Monitoring รวมทั้งเพื่อให้ข้อเสนอแนะเชิงนโยบายด้านมาตรการลงโทษสำหรับหน่วยงานเจ้าของโครงการไม่จัดส่งรายงาน EIA Monitoring ตามกำหนด ดังนั้น สผ. ควรกำหนดแนวทางในการพิจารณารายงาน EIA Monitoring ให้ชัดเจนทั้งกระบวนการและระยะเวลาในการพิจารณา รายละเอียดมีดังนี้



รายละเอียดขั้นตอน	การดำเนินงาน
1. กำหนดระยะเวลาในการส่งรายงาน EIA Monitoring ให้ชัดเจน	<ul style="list-style-type: none"> <li>ปัจจุบัน สผ. มีการกำหนดระยะเวลาในการส่ง รายงาน EIA Monitoring ปีละ 2 ครั้ง ที่ชัดเจน แต่เนื่องจากบางหน่วยงานโดยเฉพาะหน่วยงานราชการและรัฐวิสาหกิจ ติดปัญหาเรื่องงบประมาณในการจัดจ้างหน่วยงานผู้จัดทำ รายงาน EIA Monitoring ตามปีงบประมาณ ซึ่งจะทำให้ล่าช้าในการจัดส่งและการเบิกจ่ายงานจ้าง ดังนั้น เพื่อให้เป็นข้อปฏิบัติที่เป็นสากล ควรมีการปรับเปลี่ยนการจัดส่งให้ตามปีปฏิทิน</li> </ul>
2. กำหนดมาตรการควบคุม กำกับและติดตาม สำหรับหน่วยงานเจ้าของโครงการไม่จัดส่ง รายงาน EIA Monitoring ให้ชัดเจน	<ul style="list-style-type: none"> <li>กำหนดข้อตกลงร่วมกันระหว่างหน่วยงานอนุมัติอนุญาต สผ. และเจ้าของโครงการ สำหรับกรณีที่ไม่จัดส่งรายงาน EIA Monitoring โดยบันทึกสถิติให้ชัดเจน</li> </ul>
3. กำหนดระยะเวลาการแจ้งผลการพิจารณา รายงาน EIA Monitoring ให้ชัดเจน	<ul style="list-style-type: none"> <li>เนื่องจากมีการกำหนดบทลงโทษกรณีที่ไม่จัดส่งรายงาน EIA Monitoring ควรมีการกำหนดระยะเวลาการแจ้งผลการพิจารณา รายงาน EIA Monitoring อย่างชัดเจน โดยแจ้งผลการพิจารณาออนไลน์</li> </ul>
4. จัดทำรายงานสรุปผลการจัดส่งรายงาน EIA Monitoring เสนอ ครม. ผ่าน กกวล. ทุกปี	<ul style="list-style-type: none"> <li>สผ. ดำเนินการสรุปผลการจัดส่งรายงาน EIA Monitoring ทุกปี เสนอ ครม. เพื่อทราบเป็นประจำทุกปี</li> </ul>

### (3) การกำหนดให้หน่วยงานอนุมัติอนุญาตและ สผ. มีพันธกิจในการติดตามตรวจสอบการปฏิบัติตามมาตรการด้านสิ่งแวดล้อมของโครงการเป็นประจำทุกปี

ในขั้นตอนการดำเนินการติดตามตรวจสอบเมื่อกำหนดพันธกิจเรียบร้อยแล้ว มีแนวทางในการติดตามตรวจสอบร่วมกันระหว่าง สผ. และหน่วยงานอนุมัติอนุญาต โดยมีแนวทางในการดำเนินการ คือ การจัดทำโครงการติดตามตรวจสอบการปฏิบัติตามมาตรการด้านสิ่งแวดล้อมทุกปี โดยให้เวียนตามกลุ่มประเภทโครงการ โดยประเมินผลจากการเข้าติดตามตรวจสอบแต่ละประเภทโครงการและดำเนินการติดตามเฉพาะส่วนที่ยังไม่มีการปฏิบัติตามมาตรการด้านสิ่งแวดล้อมโดยตรง

### 2. กลไกในการขับเคลื่อนข้อเสนอแนะเชิงนโยบายในการเพิ่มประสิทธิภาพในการกำกับดูแลและติดตามการปฏิบัติตามมาตรการด้านสิ่งแวดล้อมที่กำหนดไว้ในรายงานการวิเคราะห์ผลกระทบสิ่งแวดล้อม ระยะยาว

สำหรับกลไกการขับเคลื่อนข้อเสนอแนะเชิงนโยบายในระยะยาว ได้แก่ การปรับปรุง พรบ.ส่งเสริมและรักษาคุณภาพสิ่งแวดล้อมแห่งชาติ พ.ศ. 2535 โดยแบ่งออกเป็น 2 หมวดที่เกี่ยวข้อง รายละเอียดมีดังนี้

### (1) การกำกับ ติดตาม ตรวจสอบการปฏิบัติตามมาตรการด้านสิ่งแวดล้อม

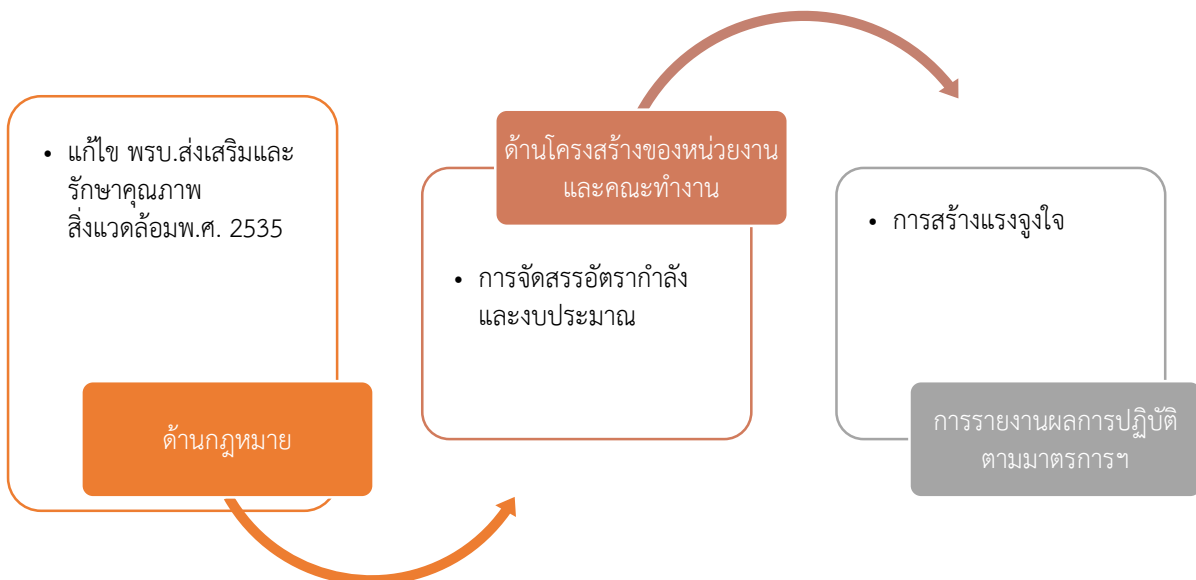
- บัญญัติให้มีคณะกรรมการ/อนุกรรมการพิจารณารายงาน EIA Monitoring ให้ ความเห็นต่อการปฏิบัติตามมาตรการด้านสิ่งแวดล้อม โดยให้ ฝ่ายติดตามตรวจสอบทำหน้าที่เป็นเลขานุการ ของคณะกรรมการ
- บัญญัติให้มีการกำหนดมาตรฐานความสามารถในการรองรับมลพิษของพื้นที่ และให้ชุมชนเข้ามามีส่วนร่วม
- บัญญัติบทบาทหน้าที่ของหน่วยงานกำกับ ดูแลและติดตามมาตรการด้าน สิ่งแวดล้อมดังนี้
  - กระจายอำนาจการติดตามตรวจสอบลงสู่พื้นที่ โดยให้ ทสจ. เป็น ผู้รับผิดชอบ
  - เพิ่มอัตรากำลังและงบประมาณของ ทสจ. ให้มีศักยภาพดำเนินการได้ ภายในพื้นที่
- บัญญัติเพิ่มเติมในส่วนของค่าธรรมเนียมในการออกใบอนุญาตผู้ชำนาญการ ด้านการจัดทำรายงาน EIA Monitoring และกำหนดให้นำอัตราค่าธรรมเนียมมาใช้ในการกำกับ ดูแลฯ โดยตรง
- บัญญัติเพิ่มเติมด้านการส่งเสริมการสร้างแรงจูงใจให้หน่วยงานเจ้าของโครงการ ปฏิบัติตามมาตรการด้านสิ่งแวดล้อม
- บัญญัติเพิ่มเติมด้านการควบคุม การกำกับและติดตาม สำหรับเจ้าของโครงการ ที่ไม่จัดส่งรายงานผลการปฏิบัติตามมาตรการด้านสิ่งแวดล้อม (มีเจตนาที่จะกระทำการที่ก่อให้เกิดความเสี่ยง ชีวิต และสิ่งแวดล้อม) เพื่ออุดช่องโหว่ของกฎหมายของหน่วยงานอนุมัติ/อนุญาตที่ไม่ครอบคลุม หรือไม่ สมเหตุสมผลในการเอาผิดกับเจ้าของโครงการ และบทบัญญัติเอาผิดกับเจ้าของกิจการ/โครงการที่ไม่ให้ความ ร่วมมือกับเจ้าพนักงานในการติดตามตรวจสอบ

## (2) รายงานการวิเคราะห์ผลกระทบสิ่งแวดล้อม

- บัญญัติให้มี คณะอนุ คชก. สำหรับพิจารณาโครงการที่ขอเปลี่ยนแปลงรายละเอียดโครงการและมาตรการด้านสิ่งแวดล้อมและช่องทางในการขอเปลี่ยนแปลงรายละเอียดโครงการ และมาตรการด้านสิ่งแวดล้อมผ่านคณะ อนุ คชก. สำหรับโครงการที่เข้าข่ายต้องขอเปลี่ยนแปลง
- กำหนดให้มีหน่วยงานกำกับ ดูแลและติดตามมาตรการด้านสิ่งแวดล้อมตั้งแต่ระยะก่อสร้างทุกโครงการ
- บัญญัติให้หน่วยงานเจ้าของโครงการที่จะต้องจัดทำรายงาน EIA จะต้องมีการสร้างและงบประมาณรองรับการดำเนินการทั้งระหว่างการจัดทำรายงานฯ และในระยะเปิดดำเนินการ

### 10.3 กลไกการผลักดันการปฏิบัติตามมาตรการด้านสิ่งแวดล้อมของโครงการของส่วนราชการและรัฐวิสาหกิจหรือโครงการร่วมกับเอกชน

จากการวิเคราะห์สภาพปัญหาที่เกิดขึ้นในการติดตามตรวจสอบพื้นที่โครงการ และโครงสร้างและนโยบายของหน่วยงานเจ้าของโครงการจะพบว่า กลไกที่จะผลักดันให้เกิดการปฏิบัติตามมาตรการด้านสิ่งแวดล้อมนั้น แบ่งออกเป็น 2 ระยะ ได้แก่ กลไกในระยะสั้นที่สามารถดำเนินการได้ในระยะเวลา 1-2 ปี และกลไกในระยะยาว ซึ่งจะต้องใช้ระยะเวลา 2-5 ปีในการดำเนินการ โดยแบ่งออกเป็น กลไกด้านกฎหมาย กลไกด้านโครงสร้างของหน่วยงานและคณะทำงาน และสุดท้าย การรายงานผลการปฏิบัติตามมาตรการด้านสิ่งแวดล้อม แสดงดังรูปที่ 10.3-1



รูปที่ 10.3-1 กลไกการผลักดันการปฏิบัติตามมาตรการด้านสิ่งแวดล้อมของโครงการของส่วนราชการและรัฐวิสาหกิจหรือโครงการร่วมกับเอกชน

### 10.3.1 กลไกการผลักดันการปฏิบัติตามมาตรการด้านสิ่งแวดล้อมของโครงการของส่วนราชการ และรัฐวิสาหกิจ หรือโครงการร่วมกับเอกชน

รายละเอียดแต่ละกลไกในการผลักดันให้หน่วยงานเจ้าของโครงการมีการปฏิบัติตาม  
มาตรการด้านสิ่งแวดล้อมมีดังนี้

#### 1. การวิเคราะห์ปัจจัยที่ส่งผลกระทบต่อพัฒนาการปฏิบัติตามมาตรการด้าน สิ่งแวดล้อมของโครงการของส่วนราชการและรัฐวิสาหกิจ หรือโครงการร่วมกับเอกชน

1) ปัจจัยภายใน (Internal factors) เป็นการสังเคราะห์ปัจจัยภายในขององค์กรหรือ  
ภาคส่วนที่ส่งผลหรือนำสู่การพัฒนาโลก ที่กลุ่มผู้ที่เกี่ยวข้องดำเนินการอยู่ในปัจจุบันและสามารถนำสู่การ  
ปรับปรุงได้โดยตนเอง ประกอบด้วยจุดแข็ง หรือปัจจัยที่ส่งผลดีต่อการพัฒนา และจุดอ่อน ปัจจัยที่ส่งผล  
ทางด้านลบต่อการพัฒนา โดยในการศึกษาครั้งนี้ได้กำหนดให้องค์กร/หน่วยงาน/ภาคส่วนที่ถือเป็นกลุ่มองค์กร  
ภายในที่เกี่ยวข้องกับการปฏิบัติตามมาตรการด้านสิ่งแวดล้อมประกอบด้วย คณะกรรมการสิ่งแวดล้อม  
แห่งชาติ คณะกรรมการผู้ชำนาญการ สำนักงานนโยบายและแผนทรัพยากรธรรมชาติและสิ่งแวดล้อม  
หน่วยงานอนุมัติอนุญาต องค์กรปกครองส่วนท้องถิ่น และหน่วยงานเจ้าของโครงการ โดยมีปัจจัยที่ส่งผลต่อ  
การพัฒนาในตารางที่ 10.3-1

2) ปัจจัยภายนอก (External factors) ประกอบด้วยปัจจัยภายนอกที่ส่งผลต่อการ  
พัฒนาโลกฯ และหน่วยงาน/องค์กร/ภาคส่วน ที่เกี่ยวข้องกับขั้นตอนการกำกับดูแล ติดตาม ตรวจสอบและ  
ประเมินการปฏิบัติตามมาตรการด้านสิ่งแวดล้อมไม่สามารถควบคุม หรือเปลี่ยนแปลงได้ภายใน ประกอบด้วย  
โอกาส คือปัจจัยที่ส่งผลดีต่อการพัฒนา และอุปสรรค คือปัจจัยที่ส่งผลลบต่อการพัฒนาโลกฯ ปัจจัยที่สำคัญ  
แสดงในตารางที่ 10.3-1

ตาราง 10.3-1 ปัจจัยที่ส่งผลต่อการพัฒนาไกล่

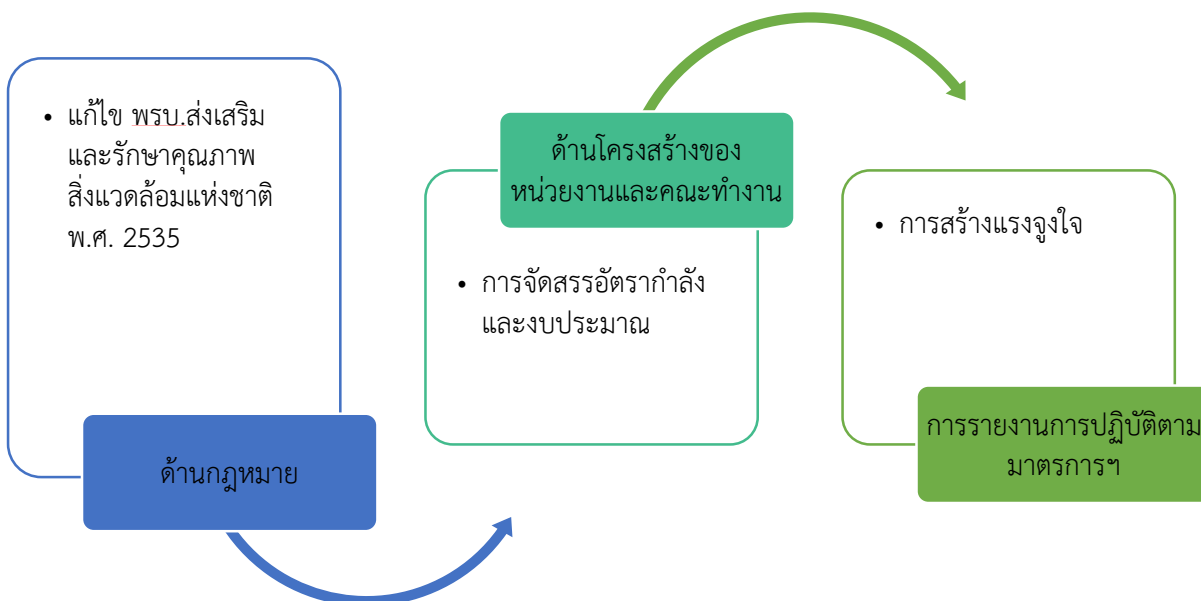
ปัจจัยภายใน		ปัจจัยภายนอก	
จุดแข็ง	จุดอ่อน	โอกาส	อุปสรรค
<p>1. กระบวนการตรวจสอบความถูกต้องของรายงาน EIA และการกำหนดมาตรการฯ มีความชัดเจนเป็นไปตามหลักวิชาการอย่างเข้มข้นโดยใช้อองค์ความรู้ความเชี่ยวชาญแบบสหวิทยาการจากกลุ่มผู้เชี่ยวชาญระดับแนวหน้าของประเทศ</p> <p>2. มีขั้นตอน กระบวนการที่เปิดโอกาสให้ทุกภาคส่วนเข้ามามีส่วนร่วมในกระบวนการติดตามตรวจสอบการปฏิบัติตามมาตรการฯ อย่างเป็นรูปธรรม</p> <p>3. มีการกำหนดให้ผู้รับอนุญาตต้องปฏิบัติตาม มาตรการฯ ที่ถูกกำหนดขึ้นเป็นเงื่อนไขแนบท้ายใบอนุญาตมีการกำหนดกระบวนการ ขั้นตอน และ ผู้รับผิดชอบโดยมีกฎหมายที่ใช้กำกับอย่างชัดเจนตลอดทั้งกระบวนการ</p>	<p>1. ความถูกต้อง ครบถ้วนของมาตรการด้านสิ่งแวดล้อม ขึ้นกับการนำเสนอข้อมูลในรายงาน EIA หากข้อมูลที่น่าเสนอไม่ครบถ้วนรอบคอบ จะนำไปสู่มาตรการที่ไม่ครอบคลุมได้</p> <p>2. มาตรการที่กำหนดในรายงาน EIA มีหลายส่วนที่เป็นมาตรการที่กำหนดเรื่องกระบวนการดำเนินการ (Process) เมื่อโครงการ/กิจกรรมได้รับการอนุมัติและนำไปดำเนินการส่วนใหญ่มีปัญหาต้องปรับเปลี่ยนขั้นตอน/กระบวนการดำเนินการ ทำให้เกิดปัญหาในการปฏิบัติตามมาตรการ หรือการขออนุญาตเปลี่ยนแปลงมาตรการที่หน่วยงานอนุมัติอนุญาตไม่มีความเชี่ยวชาญในสหวิทยาการเทียบเท่ากับ คชก. นำมาซึ่งการละเลยการปฏิบัติหรือความไม่แน่ใจของหน่วยงานอนุมัติอนุญาต หรืออาจนำไปสู่การใช้ดุลพินิจที่มีมาตรฐานไม่เท่าเทียมกันระหว่างหน่วยงานผู้อนุญาตหรือระหว่างประเภทกิจการโครงการ</p> <p>3. การขอปรับเปลี่ยนมาตรการฯ ที่ต้องเสนอเข้า</p>	<p>1. มีผู้สนใจ ในหลายภาคส่วนให้ความสำคัญและยินดีเข้าร่วมเป็นส่วนหนึ่งของกระบวนการติดตามมาตรการฯ</p> <p>2. ระบบการสื่อสารสาธารณะที่เปิดกว้างและเข้าถึงกลุ่มเป้าหมายได้หลากหลายชั้น เช่น วิทยุชุมชน เคเบิลทีวี โทรทัศน์ผ่านดาวเทียม ระบบ Internet (3G, Application)</p> <p>3. ระบบการผลิต เทคโนโลยีในการลดมลพิษ การประหยัดพลังงาน ทรัพยากร ที่มีการพัฒนาขึ้นเป็นอันมากทำให้การควบคุม ป้องกันมลพิษสามารถทำได้อย่างมีประสิทธิภาพ และมีต้นทุนที่ต่ำลง</p> <p>4. ความจำเป็นของประเทศในการปรับปรุงขั้นตอนการผลิตของประเทศ ให้ลดผลกระทบทางด้านสิ่งแวดล้อมและสุขภาพ ให้เกิดความปลอดภัยและเป็นที่ยอมรับของผู้มีส่วนได้ส่วนเสีย</p>	<p>1. ผู้ที่ต้องการเข้าร่วมกระบวนการติดตามการปฏิบัติตามมาตรการฯ ไม่มีศักยภาพเพียงพอที่จะเข้าใจรายงาน/มาตรการฯ ที่ระบุ ทำให้การเฝ้าระวังจากชุมชนจึงมุ่งไปที่ข้อมูลเชิงประจักษ์ (สภาพแวดล้อมที่เปลี่ยนแปลง)</p> <p>2. ระยะเวลาในการพิจารณาที่จำกัด จำนวนรายงานที่มีมาก เป็นข้อจำกัดให้การติดตามความถูกต้องของข้อมูลเชิงลึกของ คชก./สผ. มีจำกัดตามไปด้วย</p> <p>3. ความหวาดระแวงที่มีต่อกันของผู้มีส่วนได้ส่วนเสีย ได้แก่ หน่วยงานภาครัฐ ผู้ประกอบการ บริษัทที่ปรึกษา ผู้ได้รับผลกระทบ องค์กรพัฒนาเอกชน นักวิชาการ ฯลฯ ทำให้กระบวนการทำงานเต็มไปด้วยปัญหาอุปสรรค ก่อให้เกิดต้นทุนในการดำเนินการที่เกินจำเป็น</p> <p>4. ลักษณะโครงการที่ไม่ต้องต่อใบอนุญาต โครงการที่เปลี่ยนเจ้าของเป็นเจ้าของร่วม หรือหน่วยงานภาครัฐไม่สามารถ</p>

ปัจจัยภายใน		ปัจจัยภายนอก	
จุดแข็ง	จุดอ่อน	โอกาส	อุปสรรค
	<p>สู่กระบวนการของ คชก. ใช้เวลาและกระบวนการที่ยาก ทำให้เจ้าของโครงการส่วนใหญ่ไม่นิยมการขอปรับเปลี่ยนมาตรการฯ กับทาง สผ./คชก. หากไม่จำเป็น</p> <p>4. มาตรฐานการกำหนดมาตรการฯ บางครั้งขึ้นกับความเชี่ยวชาญ ประสบการณ์ พื้นฐานของ คชก. ในแต่ละชุด แต่ละสมัย</p> <p>5. มาตรการที่กำหนดในรายงาน มีลักษณะบูรณาการการดำเนินการของโครงการ/กิจกรรมในภาพรวม ที่มองการแก้ไขผลกระทบในทุกมิติ ในขณะที่หน่วยงานอนุมัติอนุญาตมีขอบเขตของอำนาจหน้าที่ตามกรอบกฎหมาย และสาขาความเชี่ยวชาญที่จำกัด</p> <p>6. ส่งผลต่อการควบคุมการปฏิบัติตามมาตรการในภาพรวมของแต่ละโครงการฯ</p> <p>7. ขาดการพัฒนาศักยภาพบุคลากร องค์กรที่เกี่ยวข้องในกระบวนการอย่างต่อเนื่อง โดยเฉพาะหน่วยงานอนุมัติอนุญาต องค์กรปกครองส่วนท้องถิ่น (กระบวนการถ่ายโอนภารกิจฯ เกินกว่าศักยภาพ) และบริษัทที่ปรึกษา</p> <p>8. กระบวนการ EIA เป็นกระบวนการเพื่อ</p>	<p>5. การรับรองสิทธิชุมชนในการกำหนดแนวทางการพัฒนาอย่างเป็นรูปธรรม ตั้งแต่ระดับรัฐธรรมนูญแห่งราชอาณาจักรไทย จนถึงกฎหมายระดับรองต่างๆ รวมถึงกลไกองค์กรที่เกี่ยวข้อง เช่น กอสส. ศาลปกครอง ผู้ตรวจการรัฐสภา คณะกรรมการสิทธิมนุษยชนผู้แทนราษฎร ฯลฯ</p> <p>6. กระแสความรับผิดชอบต่อสังคม (CSR) ขององค์กรภาคเอกชน และภาครัฐ (ตามแนวทางการบริหารจัดการบ้านเมืองที่ดี การพัฒนาคุณภาพการบริหารจัดการภาครัฐ)</p> <p>7. มาตรฐานสากล มาตรฐาน/แนวปฏิบัติที่ดีที่กำหนด</p> <p>8. ปฏิบัติตามมาตรการ EIA ในภาพรวมอาจมีความแตกต่างในเชิงรายละเอียดของประเภทกิจการหรือพื้นที่ดำเนินการเท่านั้น</p>	<p>ออกคำสั่งทางปกครองอย่างใดอย่างหนึ่ง ได้อย่างเป็นรูปธรรม ผู้ประกอบการอาจละเลยต่อการปฏิบัติตามมาตรการ เช่น คอนโดมีเนียม โครงการบ้านจัดสรร ฯลฯ</p> <p>5. โครงการภาครัฐ ส่วนใหญ่ที่ไม่ได้เป็นโครงการที่ก่อให้เกิดรายได้ ส่งผลให้เป็นการทางงบประมาณในการปฏิบัติตามมาตรการ ในระยะยาวถ้าหน่วยงานขาดงบประมาณอาจมีการละเลยการปฏิบัติได้</p> <p>6. ผู้ปฏิบัติตามมาตรการฯ และทำการรายงาน ไม่ได้รับสิทธิพิเศษใดต่างจากผู้ไม่ปฏิบัติหรือไม่รายงานการปฏิบัติตามมาตรการฯ นอกจากนี้ยังอาจถูกเพ่งเล็งหรือสั่งให้ดำเนินการเพิ่มเติมหากปฏิบัติได้ไม่ครบถ้วน</p>

ปัจจัยภายใน		ปัจจัยภายนอก	
จุดแข็ง	จุดอ่อน	โอกาส	อุปสรรค
	<p>ควบคุมในระดับโครงการ/กิจกรรมไม่เหมาะสมกับการใช้ ควบคุม/แก้ไข ปัญหาผลกระทบในภาพรวม ซึ่งไม่ตรงกับ ความคาดหวังของสังคมที่มองระดับผลกระทบใน ภาพรวมของสังคม/ชุมชน</p> <p>9. ขาดระบบการรวบรวมฐานข้อมูล และการสื่อสารสาธารณะ การปฏิบัติตามมาตรการที่มีประสิทธิภาพ ครอบคลุมกิจการทั้งหมดที่ต้องปฏิบัติตามมาตรการ EIA ทำให้กระบวนการทางสังคมที่จะเข้าร่วมติดตามขาดช่องทางการ ดำเนินการอย่างกว้างขวาง</p> <p>10. ขาดช่องทางที่มีประสิทธิภาพในกระบวนการ สื่อสารทำความเข้าใจ ให้ทุกภาคส่วนที่มีส่วน ในการกำกับกรปฏิบัติตามมาตรการฯ เช่น ด้านการศึกษา การสาธารณสุข การป้องกัน ภัยฝ่ายพลเรือน ชุมชนท้องถิ่น ฯลฯ</p> <p>11. หน่วยงานอนุมัติอนุญาตไม่สามารถแปลงผล การติดตาม ตรวจสอบการปฏิบัติตาม มาตรการฯ สู่การปรับปรุงคุณภาพสิ่งแวดล้อม ของชุมชนท้องถิ่น/สังคมได้อย่างเป็นรูปธรรม</p>		

## 2. ข้อเสนอแนะต่อการพัฒนากลไกการผลักดันการปฏิบัติตามมาตรการด้านสิ่งแวดล้อมของโครงการของส่วนราชการและรัฐวิสาหกิจ หรือโครงการร่วมกับเอกชน ประเภทคมนาคม

การพัฒนากลไกในการผลักดัน ประกอบด้วย กลไก 3 ด้าน ได้แก่ 1) ด้านกฎหมาย 2) ด้านโครงสร้างของหน่วยงานและคณะทำงาน และ 3) ด้านรายงานผลการปฏิบัติตามมาตรการด้านสิ่งแวดล้อม รายละเอียดดังนี้



### 1) ด้านกฎหมาย

จากการที่ประเทศไทยใช้ พรบ. ส่งเสริมและรักษาคุณภาพสิ่งแวดล้อมแห่งชาติ พ.ศ. 2535 เป็นแม่บทในการจัดการสิ่งแวดล้อม โดยเฉพาะใน ส่วนที่ 4 ที่เกี่ยวข้องกับการทำรายงานวิเคราะห์ผลกระทบสิ่งแวดล้อม (มาตรา 46-51) ซึ่งอำนาจใน พรบ. ได้ให้น้ำหนักไปที่กระบวนการจัดทำรายงานวิเคราะห์ผลกระทบสิ่งแวดล้อม ที่มีขั้นตอนรายละเอียดการเจ้าหน้าที่ชัดเจน แต่ในส่วนของกระบวนการกำกับดูแล ติดตาม ตรวจสอบและประเมินการปฏิบัติตามมาตรการป้องกันและแก้ไขผลกระทบสิ่งแวดล้อมนั้นไม่ได้มีการกำหนดขั้นตอนการดำเนินการที่ชัดเจนเท่ากับการจัดทำรายงานฯ และให้การกำกับ ดูแลฯ นั้นเป็นหน้าที่และอำนาจของหน่วยงานผู้อนุมัติ อนุญาต ตามความในวรรค 2 ของมาตรา 50 ดังนี้ **“เมื่อคณะกรรมการผู้ชำนาญการได้ให้ความเห็นชอบในรายงานการวิเคราะห์ผลกระทบสิ่งแวดล้อมตามมาตรา 49 แล้ว ให้เจ้าหน้าที่ซึ่งมีอำนาจตามกฎหมายในการพิจารณาสั่งอนุญาต หรือต่ออายุใบอนุญาต นำมาตรการตามที่เสนอไว้ในรายงานการวิเคราะห์ผลกระทบสิ่งแวดล้อมไปกำหนดเป็นเงื่อนไขในการสั่งอนุญาต หรือต่ออายุใบอนุญาตโดยให้ถือว่าเป็นเงื่อนไขที่กำหนดตามกฎหมายในเรื่องนั้นด้วย”** ดังนั้นการดำเนินการดูแลกำกับฯ จึงขึ้นกับความพร้อมด้านวิชาการ บุคลากร งบประมาณ เครื่องมือ กฎหมาย และความสำคัญตามบทบาทพันธกิจของหน่วยงานผู้อนุมัติ/อนุญาต ประกอบกับ พรบ. ส่งเสริมและรักษาคุณภาพสิ่งแวดล้อมแห่งชาติ พ.ศ. 2535 ไม่ได้กำหนดบทลงโทษกับกิจกรรม/โครงการที่ไม่ปฏิบัติตามมาตรการฯ การลงโทษเองก็



ขึ้นกับกฎหมายของหน่วยงานอนุมัติ/อนุญาต หรือตามแต่ฐานความผิดที่ต้องกับกฎหมายฉบับต่างๆ ดังนั้นการเพิ่มประสิทธิภาพการกำกับ ดูแลฯ จึงมีความจำเป็นต้องมีการเพิ่มบทบาท/นิติใน พรบ.ส่งเสริมและรักษาคุณภาพสิ่งแวดล้อมแห่งชาติ พ.ศ.2535 เพื่อให้เกิดความชัดเจนและเป็นมาตรฐานในการปฏิบัติ ทั้งนี้ต้องไม่เป็นการขัดหรือซ้ำซ้อนกับอำนาจการกำกับดูแลฯ ของหน่วยงานอนุมัติ/อนุญาต ที่มีอยู่เดิม ดังนี้

(1) บัญญัติกำหนดให้หน่วยงานภายใต้กระทรวงทรัพยากรธรรมชาติและสิ่งแวดล้อม ได้แก่ สำนักงานนโยบายและแผนทรัพยากรธรรมชาติและสิ่งแวดล้อม และสำนักงานทรัพยากรธรรมชาติและสิ่งแวดล้อมจังหวัด มีหน้าที่ในการประเมินผลการปฏิบัติตามมาตรการด้านสิ่งแวดล้อม และให้ข้อเสนอแนะต่อหน่วยงานอนุมัติ/อนุญาต ในการกำกับดูแลฯ ตามอำนาจของแต่ละหน่วยงาน (อาจมีมากกว่าหนึ่งหน่วยงาน) โดยกระบวนการ ขั้นตอน กำหนดการในการประเมิน และการแบ่งลักษณะ ประเภท ขนาดโครงการ/กิจกรรมให้อยู่ในการดูแลของ สผ. หรือ สำนักงาน ทสจ. นั้นให้คณะกรรมการสิ่งแวดล้อมแห่งชาติออกเป็นประกาศ (เพื่อให้เกิดความสะดวกในการปรับปรุงการปฏิบัติงานที่สอดคล้องกับสถานการณ์)

(2) บัญญัติให้บุคลากรของ สผ. และ สำนักงาน ทสจ. ที่มีหน้าที่เกี่ยวข้อง เป็นเจ้าพนักงานตามกฎหมาย มีอำนาจในการตรวจสอบที่เกี่ยวข้องกับการปฏิบัติตามมาตรการฯ เรียกดูเอกสาร หรือ อำนาจอื่นใดที่เกี่ยวข้อง

(3) กำหนดให้ข้อมูลผลการประเมินฯ ข้อเสนอแนะดังกล่าวเป็นข้อมูลที่สามารถเปิดเผยต่อสาธารณะได้ และกำหนดให้ต้องมีการจัดทำรายงานสรุปการประเมินผลการปฏิบัติตามมาตรการฯ ประจำปี โดยรายงานระดับจังหวัดนำเสนอแก่ผู้ว่าราชการจังหวัด ระดับประเทศให้เสนอต่อคณะกรรมการสิ่งแวดล้อมแห่งชาติ

(4) บทบัญญัติที่ชัดเจนในอำนาจหน้าที่ที่เกี่ยวข้องกับขั้นตอนการปรับปรุงเปลี่ยนแปลงรายละเอียดโครงการ หรือมาตรการฯ

(5) บทบัญญัติเพิ่มเติมในส่วนของค่าธรรมเนียม การกำกับปฏิบัติตามมาตรการสำหรับกิจการ/โครงการที่อยู่ในประกาศกำหนดประเภท และขนาดโครงการหรือกิจการของส่วนราชการ รัฐวิสาหกิจ หรือโครงการร่วมกับเอกชนที่มีผลกระทบสิ่งแวดล้อมซึ่งต้องจัดทำรายงานการวิเคราะห์ผลกระทบสิ่งแวดล้อม และกำหนดให้นำค่าธรรมเนียมมาใช้ในการกำกับ ดูแลฯ โดยตรง

(6) บัญญัติเพิ่มเติมบทลงโทษ เพื่อเอาผิดกับกิจการ / เจ้าของกิจการ ที่ไม่ปฏิบัติตามมาตรการด้านสิ่งแวดล้อม โดยมีการเอาผิดทั้งทางแพ่ง และอาญา (มีเจตนาที่จะกระทำการที่ก่อให้เกิดความเสียหายชีวิต และสิ่งแวดล้อม) เพื่ออุดช่องโหว่ของกฎหมายของหน่วยงานอนุมัติ/อนุญาตที่ไม่ครอบคลุมหรือไม่สมเหตุสมผลในการเอาผิดกับผู้ประกอบการ/เจ้าของกิจการ และบทบัญญัติเอาผิดกับเจ้าของกิจการ/โครงการที่ไม่ให้ความร่วมมือกับเจ้าพนักงานในการประเมินฯ

## 2. ด้านโครงสร้างของหน่วยงานและคณะทำงาน

กลไกข้อเสนอแนะในการผลักดันให้เกิดการปฏิบัติตามมาตรการด้านสิ่งแวดล้อม แบ่งออกเป็น 2 ระยะ ได้แก่ระยะสั้นและระยะยาว ซึ่งเป็นกลไกภายหลังการแก้ไข พระราชบัญญัติส่งเสริมคุณภาพสิ่งแวดล้อมแห่งชาติ พ.ศ. 2535 แล้วเสร็จ โดยกลไกนี้จะเป็นการผลักดันแก้ไขปัญหาด้านโครงสร้าง นโยบาย ด้านสิ่งแวดล้อมของหน่วยงานเจ้าของโครงการและงบประมาณในการดำเนินการปฏิบัติตามมาตรการด้านสิ่งแวดล้อม รายละเอียดกลไกมีดังนี้

ระยะสั้น	ระยะยาว
<p>1) สผ. แต่งตั้งคณะกรรมการขับเคลื่อนการติดตามตรวจสอบการปฏิบัติตามมาตรการด้านสิ่งแวดล้อมส่วนกลางเพื่อให้คำแนะนำและข้อเสนอแนะต่อคณะกรรมการ กำกับ ติดตาม การปฏิบัติตามมาตรการด้านสิ่งแวดล้อมส่วนท้องถิ่น โดยให้ ฝ่ายติดตามตรวจสอบของ สผ. เป็นเลขานุการ</p> <p>2) สผ. ประสานกับหน่วยงานอนุมัติอนุญาตในพื้นที่แต่งตั้งคณะกรรมการกำกับ ติดตาม การปฏิบัติตามมาตรการด้านสิ่งแวดล้อมส่วนท้องถิ่น โดยกำหนดให้ ฝ่ายติดตามตรวจสอบของ สผ. เป็นคณะกรรมการร่วมด้วย</p>	<p>1) การแก้ไข พรบ. ส่งเสริมและรักษาคุณภาพสิ่งแวดล้อมแห่งชาติ พ.ศ. (ตามข้อเสนอแนะการปรับปรุงกลไก ด้านกฎหมาย) แล้วหน่วยงาน สผ. หน่วยงานอนุมัติอนุญาต และ ทสจ. จะมีหน้าที่ตามที่กฎหมายบัญญัติไว้ ต้องดำเนินการพิจารณาปรับปรุงโครงสร้างอัตรากำลังของหน่วยงาน จัดสรรงบประมาณ และแผนการดำเนินการให้เป็นไปตามวัตถุประสงค์ของการปรับแก้กฎหมาย</p> <p>2) เพิ่มเติมกฎหมายเรื่องหลักเกณฑ์และขั้นตอนการขอปรับปรุงรายละเอียดโครงการและมาตรการฯ ภายใต้อำนาจของหน่วยงานอนุมัติอนุญาต และ สผ.</p>

### 3. ด้านรายงานผลการปฏิบัติตามมาตรการด้านสิ่งแวดล้อม

จากการติดตามตรวจสอบพื้นที่โครงการ เหนือในการพิจารณาหลักในการคัดเลือกโครงการ คือ โครงการที่ไม่จัดส่งรายงานผลการปฏิบัติตามมาตรการด้านสิ่งแวดล้อมของหน่วยงานเจ้าของโครงการ อันเนื่องมาจากปัญหาด้านโครงสร้างและนโยบายของหน่วยงานไม่รองรับงานด้านสิ่งแวดล้อมและไม่มีแรงจูงใจในสายงานที่จะส่งเสริมให้หน่วยงานเจ้าของโครงการมีแรงจูงใจมากพอที่จะปฏิบัติตามมาตรการด้านสิ่งแวดล้อม ดังนั้น เพื่อสร้างแรงจูงใจให้หน่วยงานเจ้าของโครงการมีการปฏิบัติตามมาตรการด้านสิ่งแวดล้อม ดังนี้

ระยะสั้น	ระยะยาว
<p>1) การสร้างแรงจูงใจจากเจ้าของโครงการให้ปฏิบัติตามมาตรการด้านสิ่งแวดล้อมโดยการให้รางวัลพิเศษและสิทธิพิเศษที่สามารถจูงใจมากพอกรณีเจ้าของโครงการมีการปฏิบัติตามมาตรการด้านสิ่งแวดล้อมครบถ้วน</p> <p>2) พัฒนาระบบการให้รางวัล EIA Monitoring Awards ให้เป็นแรงจูงใจที่มากพอที่เจ้าของโครงการอยากจะทำตามการปฏิบัติตามมาตรการด้านสิ่งแวดล้อม</p> <p>3) จัดทำเกณฑ์หรือรูปแบบการรายงานผลการปฏิบัติตามมาตรการด้านสิ่งแวดล้อมที่ถูกต้องตามหลักการจัดทำรายงานและหลักการทางวิชาการ</p>	<p>ออกประกาศคณะกรรมการสิ่งแวดล้อมแห่งชาติเรื่องหลักเกณฑ์และขั้นตอนในการขอปรับปรุงรายละเอียดโครงการ และมาตรการฯ ที่เป็นมาตรฐาน และยึดถือปฏิบัติโดยเท่าเทียมกัน</p>

ระยะสั้น	ระยะยาว
4) จัดอบรมเพื่อพัฒนาคุณภาพของหน่วยงานกลางที่ดำเนินการจัดทำรายงานผลการปฏิบัติตามมาตรการด้านสิ่งแวดล้อมให้โปร่งใสและเป็นกลาง 5) กำหนดเกณฑ์การประเมินผลการจัดทำรายงานผลการปฏิบัติตามมาตรการด้านสิ่งแวดล้อมของเจ้าของโครงการ/ที่ปรึกษาเพื่อให้เกิดความโปร่งใสและเป็นกลางอย่างแท้จริง โดยการกำหนดบทลงโทษให้ชัดเจนและมีผลต่อการต่อใบอนุญาตผู้ชำนาญการการจัดทำรายงาน EIA Monitoring จาก สผ.	

### 10.3.2 กลไกการขับเคลื่อนกลไกการผลักดันการปฏิบัติตามมาตรการด้านสิ่งแวดล้อมของโครงการของส่วนราชการและรัฐวิสาหกิจหรือโครงการร่วมกับเอกชน

จากกลไกการผลักดันให้เจ้าของโครงการปฏิบัติตามมาตรการด้านสิ่งแวดล้อมที่กำหนดไว้ในรายงานการวิเคราะห์ผลกระทบสิ่งแวดล้อมนั้น เพื่อพิจารณาแล้วสามารถแบ่งออกได้ 2 กลุ่ม คือ การบังคับใช้ด้วยกฎหมาย และการสร้างแรงจูงใจ ดังนี้

กลไกการขับเคลื่อน	รายละเอียดของกลไก
การบังคับใช้ด้วยกฎหมาย	1. กลไกด้านกฎหมาย 2. กลไกด้านโครงสร้างหน่วยงานและคณะทำงาน
การสร้างแรงจูงใจ	1. กลไกด้านการรายงานผลการปฏิบัติตามมาตรการด้านสิ่งแวดล้อม

รายละเอียดกลไกในการขับเคลื่อนให้เจ้าของโครงการปฏิบัติตามมาตรการด้านสิ่งแวดล้อมมีดังต่อไปนี้

#### 1. การขับเคลื่อนกลไกการผลักดันการปฏิบัติตามมาตรการด้านสิ่งแวดล้อมโดยการเสนอในที่ประชุมคณะกรรมการสิ่งแวดล้อมแห่งชาติ

กลไกด้านกฎหมาย คือ การปรับปรุง พรบ. ส่งเสริมและรักษาคุณภาพสิ่งแวดล้อมแห่งชาติ พ.ศ. 2535 ให้สามารถปรับปรุงรายละเอียดโครงการและมาตรการด้านสิ่งแวดล้อมและกลไกด้านโครงสร้างหน่วยงานและคณะทำงาน นั้นจะต้องใช้อำนาจของหน่วยงานผู้มีความสามารถในการพิจารณาให้ความเห็นชอบ

#### 2. การขับเคลื่อนกลไกการผลักดันการปฏิบัติตามมาตรการด้านสิ่งแวดล้อมโดยการสร้างแรงจูงใจ

จากการติดตามตรวจสอบพื้นที่โครงการ พบว่า ปัญหาหลักของเจ้าของโครงการที่ดำเนินการปฏิบัติตามมาตรการด้านสิ่งแวดล้อมในระยะดำเนินการมีดังนี้

- 1) ขาดงบประมาณและอัตรากำลังในการดำเนินการปฏิบัติตามมาตรการด้านสิ่งแวดล้อม
- 2) ขาดนโยบายขององค์กรด้านการดูแลสิ่งแวดล้อม
- 3) มองไม่เห็นประโยชน์ที่จะดำเนินการปฏิบัติตามมาตรการด้านสิ่งแวดล้อมที่กำหนดไว้ในรายงานการวิเคราะห์ผลกระทบสิ่งแวดล้อม
- 4) กรณีไม่ปฏิบัติตามมาตรการด้านสิ่งแวดล้อมก็ไม่มีบทลงโทษที่รุนแรงกระทบต่อการประกอบกิจการ ทำให้เกิดการเพิกเฉย
- 5) มาตรการด้านสิ่งแวดล้อมซ้ำซ้อน จำนวนมาก ซึ่งต้องใช้งบประมาณในการดำเนินการจ้างหน่วยงานกลาง (Third party) ค่อนข้างสูงและไม่มีความจำเป็นในการแล้วเสร็จของโครงการ

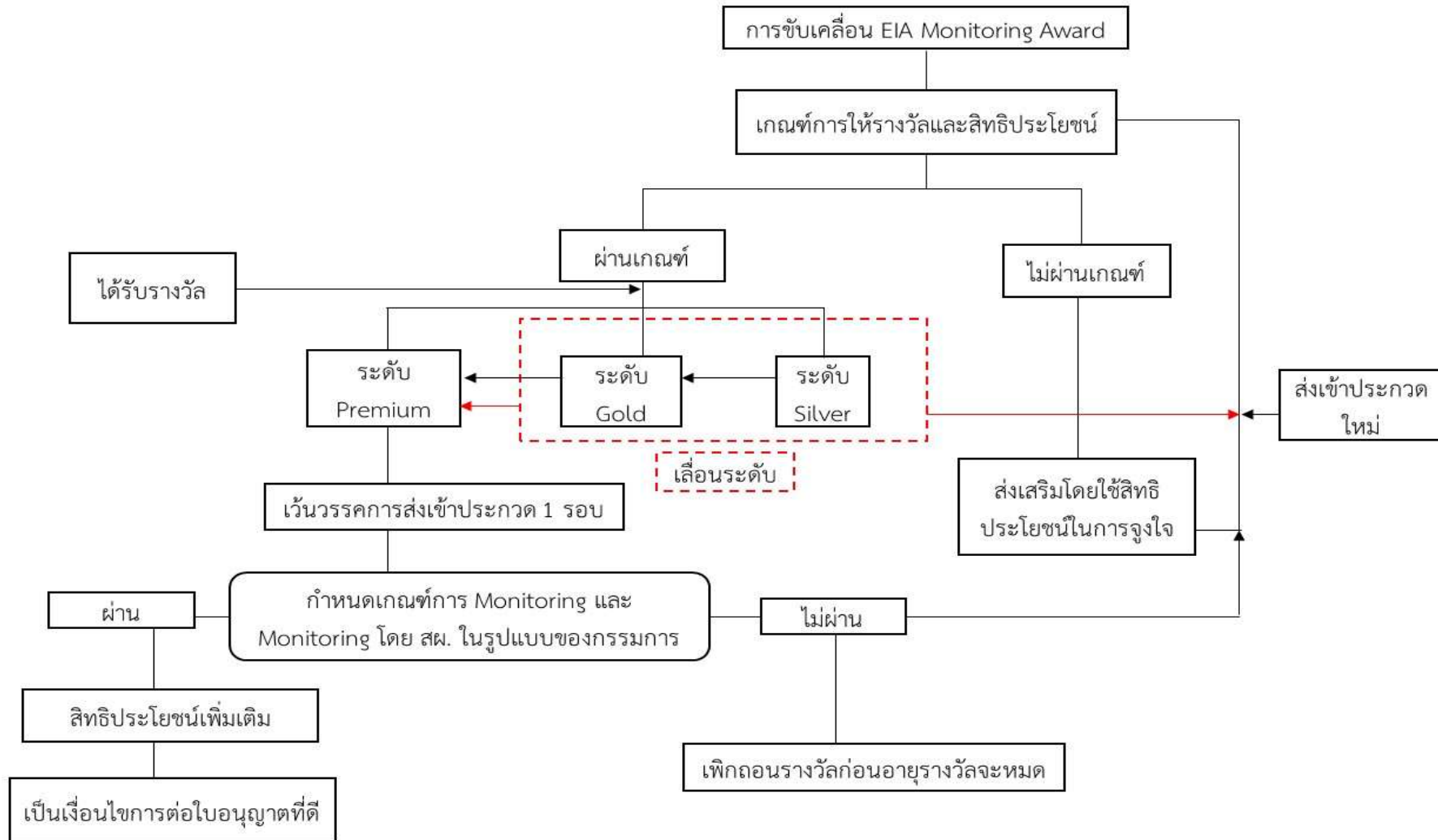
จะสังเกตได้ว่า ปัญหาดังกล่าวสำหรับหน่วยงานที่ไม่ปฏิบัติตามมาตรการด้านสิ่งแวดล้อม มองไม่เห็นประโยชน์ในการดำเนินการปฏิบัติตามมาตรการด้านสิ่งแวดล้อม ดังนั้น การสร้างแรงจูงใจซึ่งเป็นอีกช่องทางหนึ่งที่จะดำเนินการควบคู่ไปกับการบังคับใช้ด้วยกฎหมาย จึงเป็นสิ่งสำคัญอย่างยิ่ง ทั้งนี้ เพื่อการสร้างจิตสำนึกที่ดีต่อการดูแลสิ่งแวดล้อม และป้องกันผลกระทบที่จะเกิดจากโครงการต่อชุมชนและสิ่งแวดล้อมโดยรอบ

ปัจจุบัน สผ. มีการสร้างแรงจูงใจให้ปฏิบัติตามมาตรการด้านสิ่งแวดล้อมโดยการให้รางวัล EIA Monitoring Awards โดยมีการกำหนดหลักการ เหตุผล เกณฑ์การเข้าประกวดโดยพิจารณาจากผลการปฏิบัติตามมาตรการด้านสิ่งแวดล้อมมาเป็นเงื่อนไขในการรับรางวัล และสิทธิประโยชน์ในการได้รับรางวัล ซึ่งเป็นข้อดีเดิมอยู่แล้ว ดังนั้น การพัฒนาระบบการให้รางวัลที่สามารถเป็นแรงจูงใจได้นั้นจะต้องประกอบด้วยหน่วยงานหลัก 3 หน่วยงานด้วยกัน ได้แก่

หน่วยงาน	บทบาทหน้าที่
สผ.	<ul style="list-style-type: none"><li>● เป็นหน่วยงานด้านการติดตามตรวจสอบการปฏิบัติตามมาตรการด้านสิ่งแวดล้อมและพิจารณารายงานฯ</li><li>● เป็นหน่วยงานในการให้รางวัลสร้างแรงจูงใจ</li></ul>
หน่วยงานเจ้าของโครงการ	<ul style="list-style-type: none"><li>● เป็นหน่วยงานที่จะได้รับสิทธิประโยชน์จากการสร้างแรงจูงใจ</li><li>● ลดเรื่องร้องเรียน</li></ul>
หน่วยงานอนุมัติอนุญาต	<ul style="list-style-type: none"><li>● นำรางวัลของเจ้าของโครงการไปเป็นเงื่อนไขในการต่อใบอนุญาต</li></ul>

การกำหนดเกณฑ์การพิจารณาให้รางวัลยังคงยึดหลักการเดิมที่ สผ. ดำเนินการมาเช่นทุกปี แต่เพื่อให้เป็นมาตรฐานและกระตุ้นให้เจ้าของโครงการปฏิบัติตามมาตรการมากยิ่งขึ้น จะต้องเสริมสร้างมาตรฐานที่เป็นจุดอ่อนของการสร้างแรงจูงใจด้วยการให้รางวัล คือ สิทธิประโยชน์ที่จะเพิ่มมากยิ่งขึ้นเมื่อมีการได้รับรางวัลในแต่ละระดับ

ดังนั้น กลไกในการขับเคลื่อนให้หน่วยงานเจ้าของโครงการมีการปฏิบัติตามมาตรการด้านสิ่งแวดล้อมมากยิ่งขึ้นและนำไปสู่การลดเรื่องร้องเรียนและลดผลกระทบต่อสิ่งแวดล้อมโดยรอบได้ มีขั้นตอนดังรูปที่ 10.3-2



รูปที่ 10.3-2 กลไกในการขับเคลื่อน EIA Monitoring Awards

ดังนั้นรูปแบบในการขับเคลื่อนกลไกการให้รางวัล EIA Monitoring Awards นั้น ประกอบด้วย 2 รูปแบบด้วยกัน ดังนี้

1) การกำหนดสิทธิประโยชน์เพิ่มเติมและการสร้างความร่วมมือในหน่วยงานระดับกรมภายใต้กระทรวงทรัพยากรธรรมชาติและสิ่งแวดล้อมในการบูรณาการรางวัลเพื่อสร้างช่องทางเลือกสิทธิประโยชน์ในการดำเนินการ

การกำหนดเกณฑ์และสิทธิประโยชน์เพิ่มเติมสำหรับโครงการที่ได้รับรางวัลในระดับ Premium โดยมีแนวทางในการดำเนินการดังนี้

เกณฑ์ของโครงการที่จัดส่งประกวดรางวัล EIA Monitoring Awards ปกติ	เกณฑ์ของโครงการที่ได้รับรางวัลระดับ Premium
<ul style="list-style-type: none"><li>• โดยใช้เกณฑ์ในการพิจารณาเดิมของ สผ. กำหนดในปัจจุบัน</li></ul>	<ul style="list-style-type: none"><li>• กำหนดการเว้นวรรคการส่งเข้าประกวด 1 รอบ</li><li>• สผ. ต้องติดตามตรวจสอบ สำหรับโครงการที่ได้รับรางวัลระดับ premium เพื่อศึกษาแนวทางการปฏิบัติตามมาตรการด้านสิ่งแวดล้อมที่ดีและเพื่อให้เป็นแบบอย่างแก่หน่วยงานอื่น</li><li>• การติดตามตรวจสอบ ให้มีคณะกรรมการฯ ในการติดตามตรวจสอบ</li><li>• กำหนดสิทธิพิเศษเพิ่มเติมสำหรับโครงการที่ได้รับรางวัลระดับ premium เมื่อมีการติดตามตรวจสอบผ่านเกณฑ์ได้แก่ เพิ่มอายุของรางวัล และสิทธิด้านการขอเปลี่ยนแปลงรายละเอียดโครงการและมาตรการด้านสิ่งแวดล้อมในอนาคต และการประกาศเกียรติคุณ การขอต่อใบอนุญาต</li></ul>

เนื่องจาก รางวัล EIA Monitoring Awards ดำเนินการให้รางวัลมานานในด้านการปฏิบัติตามมาตรการด้านสิ่งแวดล้อม ดังนั้น ควรมีกำหนดมาตรฐานที่เป็นสากลในการดำเนินงานให้ชัดเจน เช่น การกำหนดระยะเวลาการประกวดทุก 2 ปี โดยแนวทางในการขับเคลื่อนเพื่อพัฒนาระดับของการให้รางวัล มี 2 ช่องทางดังนี้

การดำเนินงาน	ข้อดี	ข้อเสีย
สผ. ดำเนินการเอง	<ul style="list-style-type: none"> <li>● มีศักยภาพในการดำเนินการได้ เนื่องจากเป็นหน่วยงานในการพิจารณารายงาน EIA Monitoring</li> </ul>	<ul style="list-style-type: none"> <li>● สิทธิประโยชน์จะไม่สามารถจูงใจได้มากกว่าการให้รางวัลในปัจจุบัน</li> <li>● อัตรากำลังในการขยายและเพิ่มศักยภาพมีน้อย</li> <li>● งบประมาณการในการดำเนินงานน้อย</li> </ul>
สผ. ร่วมกับหน่วยงานภายใต้กระทรวงทรัพยากรธรรมชาติและสิ่งแวดล้อม	<ul style="list-style-type: none"> <li>● เพิ่มช่องทางเลือกในการให้สิทธิประโยชน์ และสามารถสร้างแรงจูงใจได้มากยิ่งขึ้น</li> <li>● ภาพลักษณ์การให้รางวัลกว้างมากยิ่งขึ้น</li> <li>● อัตรากำลังในการส่งเสริมและเพิ่มประสิทธิภาพขยายมากยิ่งขึ้น</li> </ul>	<ul style="list-style-type: none"> <li>● การประสานงานระหว่างหน่วยงานและกฎระเบียบที่เกี่ยวข้องแต่ละหน่วยงานซับซ้อน</li> </ul>

## 2) การเพิกถอนรางวัล

กรณีการเพิกถอนรางวัลนี้ใช้สำหรับโครงการที่ได้รับรางวัลระดับ Premium เท่านั้น เนื่องจากเป็นการติดตามเป็นกรณีพิเศษเน้นโครงการและมีสิทธิประโยชน์พิเศษ โดยมีเกณฑ์ในการเพิกถอนได้แก่

- (1) ไม่ปฏิบัติตามมาตรการด้านสิ่งแวดล้อมตามที่รายงานใน EIA Monitoring
- (2) การรายงานผลที่ไม่เป็นไปตามมาตรฐานกำหนด

โดยจะต้องเป็นโครงการที่ไม่สามารถปฏิบัติตามมาตรการได้จริงเมื่อมีการติดตามตรวจสอบจากคณะกรรมการเรียบร้อยแล้วและมีการรายงานผลการปฏิบัติตามมาตรการด้านสิ่งแวดล้อมที่เป็นไปตามมาตรฐานกำหนดเพื่อให้เกิดความน่าเชื่อถือของรางวัล