

บทที่ 9

การวิเคราะห์สถานภาพของโครงการของส่วนราชการและ
รัฐวิสาหกิจหรือโครงการร่วมกับเอกชน ประเภทคมนาคม



บทที่ 9

การวิเคราะห์สถานภาพของโครงการของส่วนราชการและรัฐวิสาหกิจ หรือโครงการร่วมกับเอกชน ประเภทคมนาคม

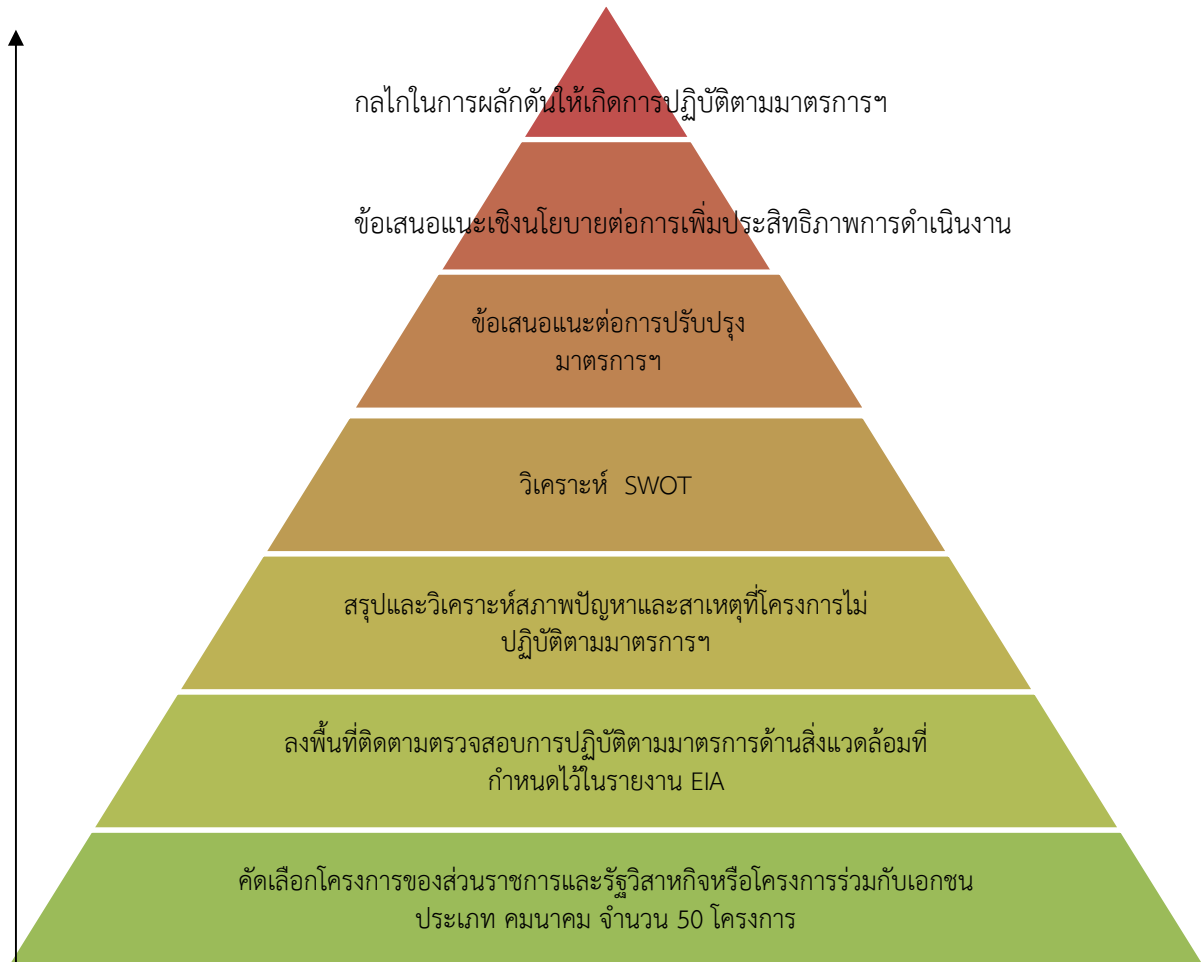
9.1 บทนำ

จากการติดตามตรวจสอบโครงการของส่วนราชการและรัฐวิสาหกิจ หรือโครงการร่วมกับเอกชน ประเภทคมนาคม จำนวน 50 โครงการ โดยการพิจารณาตามสัดส่วนของแต่ละประเภทโครงการ และเมื่อพิจารณาแบ่งออกเป็น 8 ประเภท พบว่าโครงการที่คัดเลือกเป็นโครงการของส่วนราชการจำนวน 27 โครงการ และรัฐวิสาหกิจ จำนวน 23 โครงการ รายละเอียดเมื่อจำแนกรายประเภทมีดังนี้

ลำดับ ที่	ประเภทโครงการหรือ กิจการ	โครงการของส่วน ราชการและรัฐวิสาหกิจ หรือโครงการร่วมกับ เอกชน ประเภท คมนาคมที่ผ่านการ พิจารณาเห็นชอบ รายงาน EIA (โครงการ) พิจารณาตามสัดส่วน	จำนวนโครงการจำแนกหน่วยงาน เจ้าของโครงการ (โครงการ)	
			ส่วนราชการ	รัฐวิสาหกิจ
1	ระบบทางพิเศษ	7	1	6
2	ทางหลวงหรือถนน	7	7	0
3	ระบบขนส่งมวลชนที่ใช้ ราง	11	4	7
4	ท่าเทียบเรือ	11	6	5
5	ท่าเทียบเรือสำราญ กีฬา	1	1	0
6	การถมที่ดินในทะเล	1	1	0
7	การก่อสร้างหรือขยาย สิ่งก่อสร้างบริเวณหรือใน ทะเล	4	4	0
8	ระบบขนส่งทางอากาศ	8	3	5
รวม		50	27	23

โดยใช้เกณฑ์การพิจารณาสัดส่วนการเข้าติดตามตรวจสอบพื้นที่โครงการจากฐานข้อมูลโครงการของส่วนราชการและรัฐวิสาหกิจ หรือโครงการร่วมกับเอกชน ประเภทคมนาคม ที่ผ่านการพิจารณาเห็นชอบรายงานการวิเคราะห์ผลกระทบสิ่งแวดล้อมทั้งหมด และมีขั้นตอนการดำเนินการลงพื้นที่ติดตามตรวจสอบดังรูปที่ 9.1-1 พร้อมทั้งวิเคราะห์สภาพปัญหา อุปสรรครายโครงการและให้ข้อเสนอแนะในการดำเนินการปฏิบัติตามมาตรการด้านสิ่งแวดล้อมที่กำหนดไว้ในรายงานการวิเคราะห์ผลกระทบสิ่งแวดล้อมของโครงการของส่วนราชการและรัฐวิสาหกิจ หรือโครงการร่วมกับเอกชน ประเภทคมนาคม โดยสามารถสรุปผลการติดตาม

ตรวจสอบพื้นที่โครงการได้ดังแสดงไว้ในบทที่ 6 หลังจากนั้นจึงนำผลการติดตามตรวจสอบพื้นที่โครงการ ซึ่งเป็นข้อมูลระดับปฐมภูมิมาประกอบการการวิเคราะห์จุดแข็ง จุดอ่อน โอกาสและอุปสรรค หรือเรียกว่า การวิเคราะห์ SWOT ร่วมกับข้อมูลทุติยภูมิ ได้แก่ ข้อมูลสภาพแวดล้อมภายใน/ภายนอกองค์กร เพื่อกำหนด ข้อเสนอแนะในการปรับปรุงมาตรการด้านสิ่งแวดล้อม ข้อเสนอแนะเชิงนโยบายและกลไกในการผลักดันให้เกิด การปฏิบัติตามมาตรการด้านสิ่งแวดล้อมต่อไป



รูปที่ 9.1-1 ขั้นตอนการดำเนินการภาพรวมในการลงพื้นที่ติดตามตรวจสอบโครงการของส่วนราชการ และรัฐวิสาหกิจ หรือโครงการร่วมกับเอกชน ประเภทคมนาคม

9.2 การวิเคราะห์สถานภาพของโครงการของส่วนราชการและรัฐวิสาหกิจ หรือโครงการร่วมกับเอกชน ประเภทคมนาคม

จากการลงพื้นที่ติดตามตรวจสอบโครงการของส่วนราชการและรัฐวิสาหกิจหรือโครงการร่วมกับเอกชน ประเภทคมนาคม จำนวน 50 โครงการ พบว่า ปัญหาและอุปสรรคของแต่ละหน่วยงานเจ้าของโครงการ มีจุดอ่อนและจุดแข็งแตกต่างกันไปตามหน่วยงานและประเภทโครงการ ดังนั้น ที่ปรึกษาจึงนำข้อมูลทั้งหมดจากการติดตามตรวจสอบพื้นที่โครงการและจากสภาพแวดล้อมภายในหรือภายนอกองค์กรของหน่วยงานเจ้าของโครงการมาประเมินสถานภาพว่ามีจุดอ่อน จุดแข็ง โอกาส และอุปสรรค อย่างไร ซึ่งจะนำไปสู่กลไกในการผลักดันให้โครงการมีการปฏิบัติตามมาตรการด้านสิ่งแวดล้อมที่กำหนดไว้ในรายงานการวิเคราะห์ผลกระทบสิ่งแวดล้อม เพื่อลดมลพิษจากการดำเนินโครงการต่อสิ่งแวดล้อมและคุณภาพชีวิตของประชาชนโดยรอบพื้นที่โครงการ ซึ่งข้อมูลในการวิเคราะห์สถานภาพโครงการนั้นแบ่งออกเป็น 2 ส่วน ได้แก่

- ข้อมูลทุติยภูมิ ได้แก่ การทบทวนนโยบาย แผนงาน กระบวนการ ทรัพยากร และปัจจัยภายนอก รวมถึงโครงการขององค์กรของหน่วยงานเจ้าของโครงการหรือหน่วยงานผู้รับมาตรการด้านสิ่งแวดล้อมไปปฏิบัติ และหน่วยงานอนุมัติอนุญาต หน่วยงานกำกับดูแลการปฏิบัติตามมาตรการด้านสิ่งแวดล้อม และหน่วยงานผู้จัดทำรายงานการวิเคราะห์ผลกระทบสิ่งแวดล้อม

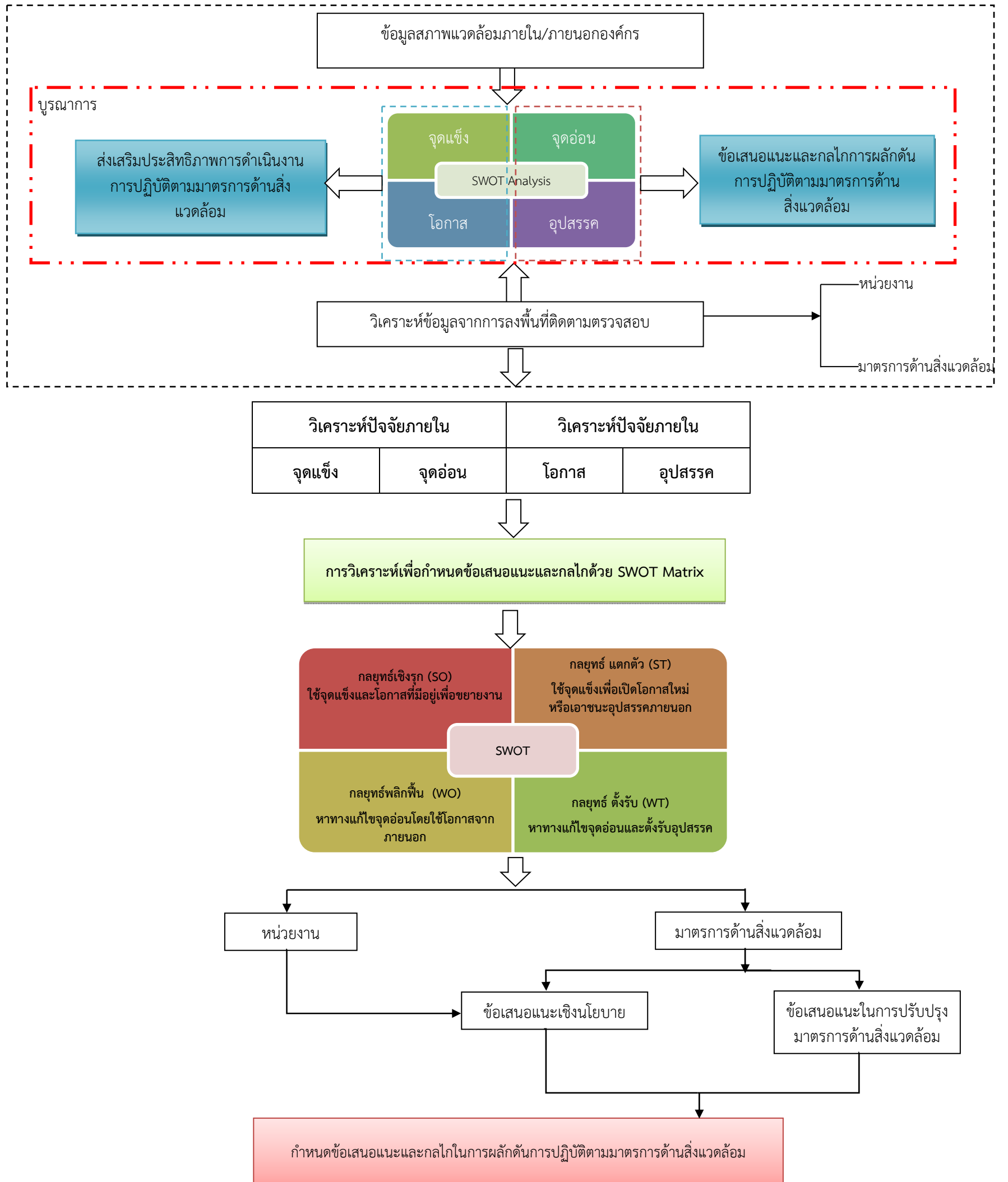
- ข้อมูลปฐมภูมิ ได้แก่ สภาพปัญหาและสาเหตุของการไม่ปฏิบัติตามมาตรการด้านสิ่งแวดล้อมที่กำหนดไว้ในรายงานการวิเคราะห์ผลกระทบสิ่งแวดล้อมจากการลงพื้นที่ติดตามตรวจสอบจำนวน 50 โครงการ และการสอบถามจากหน่วยงานเจ้าของโครงการ

หลังจากนั้น นำข้อมูลทั้งสองมาวิเคราะห์สถานภาพโครงการโดยจำแนกการวิเคราะห์ออกเป็น 2 กลุ่มด้วยกันดังนี้

1. กลุ่มที่ 1 จุดแข็ง จุดอ่อน โอกาสและอุปสรรค ของโครงสร้างและนโยบายของโครงการขององค์กรสำหรับหน่วยงานเจ้าของโครงการหรือหน่วยงานผู้รับมาตรการด้านสิ่งแวดล้อมไปปฏิบัติ หน่วยงานอนุมัติอนุญาต หน่วยงานกำกับดูแลการปฏิบัติตามมาตรการด้านสิ่งแวดล้อม และหน่วยงานผู้จัดทำรายงานการวิเคราะห์ผลกระทบสิ่งแวดล้อม โดยมีหลักเกณฑ์ในการพิจารณา ได้แก่ การลงพื้นที่ติดตามตรวจสอบโครงการ และวิเคราะห์จากโครงสร้างและนโยบายของหน่วยงาน

2. กลุ่มที่ 2 จุดแข็ง จุดอ่อน โอกาส และอุปสรรค ของมาตรการด้านสิ่งแวดล้อมโดยจำแนกตามสถานภาพของโครงการและประเภทโครงการ โดยมีหลักเกณฑ์ในการพิจารณา ได้แก่ การลงพื้นที่ติดตามตรวจสอบโครงการ และกระบวนการในการจัดทำรายงานการวิเคราะห์ผลกระทบสิ่งแวดล้อม (รายงาน EIA)

หลังจากนั้น นำข้อมูลมาวิเคราะห์ด้วย SWOT Matrix เพื่อนำมาสู่ข้อเสนอแนะในการปรับปรุงมาตรการด้านสิ่งแวดล้อม ข้อเสนอแนะเชิงนโยบายและกลไกในการผลักดันให้ปฏิบัติตามมาตรการด้านสิ่งแวดล้อมโดยมีรายละเอียดความเชื่อมโยงของการวิเคราะห์ดังรูปที่ 9.2-1



รูปที่ 9.2-1 ความเชื่อมโยงของการวิเคราะห์ SWOT ต่อการเสนอข้อเสนอแนะและกลไกการปฏิบัติตามมาตรการด้านสิ่งแวดล้อม

SWOT Analysis เป็นการวิเคราะห์สภาพองค์กร หรือหน่วยงานในปัจจุบัน และ มาตรการด้านสิ่งแวดล้อม เพื่อค้นหาจุดแข็ง จุดเด่น จุดด้อย หรือสิ่งที่อาจเป็นปัญหาสำคัญในการดำเนินงานสู่สภาพที่ต้องการในอนาคต SWOT เป็นตัวย่อของข้อความที่มีความหมายดังนี้

- Strengths หมายถึง จุดแข็งหรือข้อได้เปรียบ
- Weaknesses หมายถึง จุดอ่อนหรือข้อเสียเปรียบ
- Opportunities หมายถึง โอกาสที่จะดำเนินการได้
- Threats หมายถึง อุปสรรค ข้อจำกัด หรือปัจจัยที่คุกคามการดำเนินงานขององค์กร

1) หลักการสำคัญของ SWOT ก็คือ การวิเคราะห์โดยการสำรวจสภาพแวดล้อม 2 ด้าน ได้แก่ สภาพแวดล้อมภายในและสภาพแวดล้อมภายนอก ซึ่งเป็นการวิเคราะห์จุดแข็งจุดอ่อน เพื่อให้รู้ตนเอง (รู้เรา) รู้จักสภาพแวดล้อม (รู้เขา) ชัดเจน และวิเคราะห์โอกาส-อุปสรรค การวิเคราะห์ปัจจัยต่างๆ ทั้งภายนอก และภายในองค์กร ซึ่งจะช่วยให้ผู้บริหารขององค์กรทราบถึงการเปลี่ยนแปลงต่างๆ ที่เกิดขึ้นภายนอกองค์กร ทั้งสิ่งที่ได้เกิดขึ้นแล้วและแนวโน้มการเปลี่ยนแปลงในอนาคต รวมทั้งผลกระทบของการเปลี่ยนแปลงเหล่านี้ที่จะมีผลต่อองค์กร และจุดแข็ง จุดอ่อน และความสามารถด้านต่างๆ ที่องค์กรมีอยู่ ซึ่งข้อมูลเหล่านี้จะเป็นประโยชน์อย่างมากต่อการกำหนดวิสัยทัศน์ การกำหนดกลยุทธ์และกิจกรรมดำเนินการขององค์กรที่เหมาะสมต่อไป

2) ประโยชน์ของการวิเคราะห์ SWOT เป็นการวิเคราะห์สภาพแวดล้อมต่างๆ ทั้งภายนอกและภายในองค์กร ซึ่งปัจจัยเหล่านี้แต่ละอย่างจะช่วยให้เข้าใจได้ว่ามีอิทธิพลต่อผลการดำเนินงานขององค์กรอย่างไร จุดแข็งขององค์กรจะเป็นความสามารถภายในที่ถูกใช้ประโยชน์เพื่อการบรรลุเป้าหมาย ในขณะที่จุดอ่อนขององค์กรจะเป็นคุณลักษณะภายในที่อาจจะทำลายผลการดำเนินงาน โอกาสทางสภาพแวดล้อมจะเป็นสถานการณ์ที่ให้โอกาสเพื่อการบรรลุเป้าหมายขององค์กรในทางกลับกันอุปสรรคทางสภาพแวดล้อมจะเป็นสถานการณ์ที่ขัดขวางการบรรลุเป้าหมายขององค์กร ผลจากการวิเคราะห์ SWOT นี้จะใช้เป็นแนวทางในการกำหนดวิสัยทัศน์ การกำหนดกลยุทธ์ เพื่อให้องค์กรเกิดการพัฒนาไปในทางที่เหมาะสม

3) ขั้นตอนวิธีการดำเนินการทำ SWOT Analysis จะครอบคลุมขอบเขตของปัจจัยที่กว้าง ด้วยการระบุจุดแข็ง จุดอ่อน โอกาสและอุปสรรคขององค์กร ทำให้มีข้อมูลในการกำหนดทิศทางหรือเป้าหมายที่จะถูกสร้างขึ้นมาจากจุดแข็งขององค์กร และแสวงหาประโยชน์จากโอกาสทางสภาพแวดล้อม และสามารถ กำหนดกลยุทธ์ที่มุ่งเอาชนะอุปสรรคทางสภาพแวดล้อมหรือลดจุดอ่อนขององค์กรให้มันน้อยที่สุดได้ ภายใต้การวิเคราะห์ SWOT นั้น จะต้องวิเคราะห์ทั้งสภาพแวดล้อมภายในและภายนอกองค์กร โดยมีขั้นตอนดังนี้

(1) การประเมินสภาพแวดล้อมภายในองค์กร จะเกี่ยวกับการวิเคราะห์และพิจารณาทรัพยากรและความสามารถภายในองค์กร ทุกๆ ด้าน เพื่อที่จะระบุจุดแข็งและจุดอ่อนขององค์กร แหล่งที่มาเบื้องต้นของข้อมูลเพื่อการประเมินสภาพแวดล้อมภายใน คือ ระบบข้อมูลเพื่อการบริหารที่ครอบคลุมทุกด้าน ทั้งในด้านโครงสร้าง ระบบ ระเบียบ วิธีปฏิบัติงาน บรรยากาศในการทำงาน และ

ทรัพยากร (คน เงิน วัสดุ การจัดการ) คำนึงมององค์กร รวมถึงการพิจารณาผลการดำเนินงานที่ผ่านมาขององค์กร เพื่อที่จะเข้าใจสถานการณ์และผลของวิธีการดำเนินการก่อนหน้านี้ด้วย

- จุดแข็งขององค์กร (S-Strengths) เป็นการวิเคราะห์ปัจจัยภายในจากมุมมองของผู้ที่อยู่ในองค์กรนั่นเองว่าปัจจัยใดภายในองค์กรที่เป็นข้อได้เปรียบหรือจุดเด่นขององค์กรที่องค์กรควรนำมาใช้ในการพัฒนาองค์กรได้ และควรดำรงไว้เพื่อการเสริมสร้างความเข้มแข็งขององค์กร

- จุดอ่อนขององค์กร (W-Weaknesses) เป็นการวิเคราะห์ ปัจจัยภายในจากมุมมองของผู้ที่อยู่ในองค์กรนั่นเอง เองว่าปัจจัยภายในองค์กรใดที่เป็นจุดด้อย ข้อเสียเปรียบขององค์กรที่ควรปรับปรุงให้ดีขึ้นหรือขจัดให้หมดไป อันจะเป็นประโยชน์ต่อองค์กร

(2) การประเมินสภาพแวดล้อมภายนอกองค์กร เป็นการวิเคราะห์ถึงปัจจัยต่างๆ ที่อยู่นอกองค์กรว่าจะมีผลกระทบในทางบวกหรือทางลบต่อการดำเนินงานขององค์กร ปัจจัยภายนอกที่มีผลในทางบวกหรือช่วยส่งเสริมการดำเนินงานขององค์กร เรียกว่า โอกาส และปัจจัยที่มีผลทางลบหรือเป็นอุปสรรคต่อการดำเนินงานขององค์กร เรียกว่าภัยคุกคามหรืออุปสรรค

- โอกาส (O-Opportunities) เป็นการวิเคราะห์ว่า ปัจจัยภายนอกองค์กร ปัจจัยใดที่ช่วยส่งเสริมหรือเป็นโอกาสแก่องค์กรในการพัฒนาการดำเนินงานต่างๆ ทั้งทางตรงและทางอ้อม เช่น ปัจจัยด้านเศรษฐกิจ สังคม การเมืองและสิ่งแวดล้อม เป็นต้น

- อุปสรรคทางสภาพแวดล้อม (T-Threats) เป็นการวิเคราะห์ว่าปัจจัยภายนอกองค์กรปัจจัยใดที่สามารถส่งผลกระทบในระดับมหภาคในทางที่จะก่อให้เกิดความเสียหายทั้งทางตรงและทางอ้อม ซึ่งองค์กรจำต้องหลีกเลี่ยง หรือปรับสภาพองค์กรให้มีความแข็งแกร่งพร้อมที่จะเผชิญแรงกระแทกดังกล่าวได้

(3) ระบุสถานการณ์จากการประเมินสภาพแวดล้อมเมื่อได้ข้อมูลเกี่ยวกับ จุดแข็ง-จุดอ่อน โอกาส-อุปสรรค จากการวิเคราะห์ปัจจัยภายในและปัจจัยภายนอกด้วยการประเมินสภาพแวดล้อมภายในและสภาพแวดล้อมภายนอกแล้ว ให้นำจุดแข็ง-จุดอ่อนภายในมาเปรียบเทียบกับ โอกาส-อุปสรรค จากภายนอกเพื่อดูว่าองค์กร กำลังเผชิญสถานการณ์เช่นใดและภายใต้สถานการณ์เช่นนั้น องค์กรควรจะทำอย่างไร โดยทั่วไป ในการวิเคราะห์ SWOT ดังกล่าวนี้องค์กร จะอยู่ในสถานการณ์ 4 รูปแบบดังนี้

ก. สถานการณ์ที่ 1 (จุดแข็ง-โอกาส) สถานการณ์นี้เป็นสถานการณ์ที่พึงปรารถนาที่สุด เนื่องจากองค์กรค่อนข้างจะมีหลายอย่าง ดังนั้น ผู้บริหารขององค์กรควรกำหนดกลยุทธ์ในเชิงรุก (Aggressive - strategy) เพื่อดึงเอาจุดแข็งที่มีอยู่มาเสริมสร้างและปรับใช้และฉกฉวยโอกาสต่างๆ ที่เปิดมาหาประโยชน์อย่างเต็มที่

ข. สถานการณ์ที่ 2 (จุดอ่อน-ภัยอุปสรรค) สถานการณ์นี้เป็นสถานการณ์ที่เลวร้ายที่สุด เนื่องจากองค์กรกำลังเผชิญอยู่กับอุปสรรคจากภายนอกและมีปัญหาจุดอ่อนภายในหลายประการ ดังนั้น ทางเลือกที่ดีที่สุด คือ กลยุทธ์ การตั้งรับหรือป้องกันตัว (Defensive strategy) เพื่อพยายามลดหรือหลบหลีกภัยอุปสรรคต่างๆ ที่คาดว่าจะเกิดขึ้น ตลอดจนหามาตรการที่จะทำให้องค์กรเกิดความสูญเสียที่น้อยที่สุด

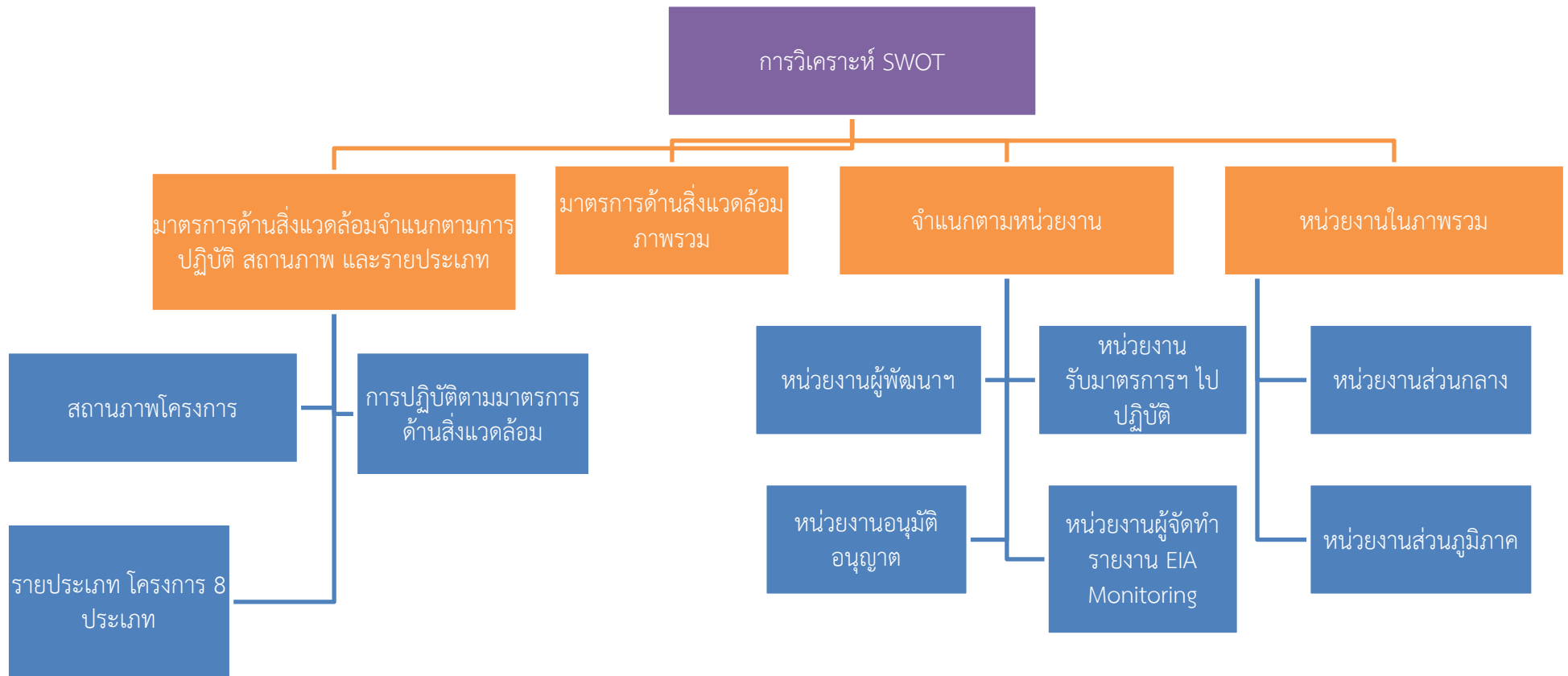
ค. สถานการณ์ที่ 3 (จุดอ่อน-โอกาส) สถานการณ์องค์กรมีโอกาสเป็นข้อได้เปรียบด้านการแข่งขันอยู่หลายประการ แต่ติดขัดอยู่ตรงที่มีปัญหาอุปสรรคที่เป็นจุดอ่อนอยู่ หลายอย่างเช่นกัน ดังนั้น ทางออก คือ กลยุทธ์การพลิกตัว (Turnaround-oriented strategy) เพื่อขจัดหรือแก้ไขจุดอ่อนภายในต่างๆ ให้พร้อมที่จะฉกฉวยโอกาสต่างๆ ที่เปิดให้

ง. สถานการณ์ที่ 4 (จุดแข็ง-อุปสรรค) สถานการณ์นี้เกิดขึ้นจากการที่สภาพแวดล้อมไม่เอื้ออำนวยต่อการดำเนินงาน แต่ตัวองค์กรมีข้อได้เปรียบที่เป็นจุดแข็งหลายประการ ดังนั้น แทนที่จะรอจนกระทั่งสภาพแวดล้อมเปลี่ยนแปลงไป ก็สามารถที่จะเลือกกลยุทธ์การแตกตัวหรือขยายขอบข่ายกิจการ (Diversification Strategy) เพื่อใช้ประโยชน์จากจุดแข็งที่มีสร้างโอกาสในระยะยาวด้านอื่นๆ แทน

4) ข้อพิจารณาในการวิเคราะห์ SWOT มีดังนี้

(1) การวิเคราะห์แยกแยะควรทำอย่างลึกซึ้ง อยู่บนพื้นฐานของข้อมูลเชิงประจักษ์ เพื่อให้ได้ปัจจัยที่มีความสำคัญจริงๆ เป็นสาเหตุหลักของปัญหาที่แท้จริง กล่าวคือ เป็นปัจจัยที่มีประโยชน์ในการนำไปกำหนดเป็นนโยบาย ตลอดจนสามารถนำไปกำหนดกลยุทธ์ ที่จะทำให้องค์กร/ชุมชนบรรลุเป้าหมายที่เป็นผลลัพธ์ขั้นสุดท้าย (Result) ได้จริง

(2) การกำหนดปัจจัยต่างๆ ไม่ควรกำหนดของเขตของความหมายของปัจจัยต่างๆ ไม่ว่าจะเป็น จุดอ่อน (W) หรือ จุดแข็ง (S) หรือ โอกาส (O) หรือ อุปสรรค (T) ให้มีความหมายคาบเกี่ยวกัน จำเป็นอย่างยิ่งที่จะต้องตัดสินใจ และชี้ชัดว่าปัจจัยที่กำหนดขึ้นมานั้นเป็นปัจจัยในกลุ่มใด ทั้งนี้เพราะปัจจัยที่อยู่ต่างกลุ่มกัน ก็ต้องสมควรที่จะนำไปกำหนดกลยุทธ์ที่ต่างกันออกไป ดังนั้น ในการวิเคราะห์ SWOT จึงแบ่งการวิเคราะห์ได้ดังรูปที่ 9.2-2

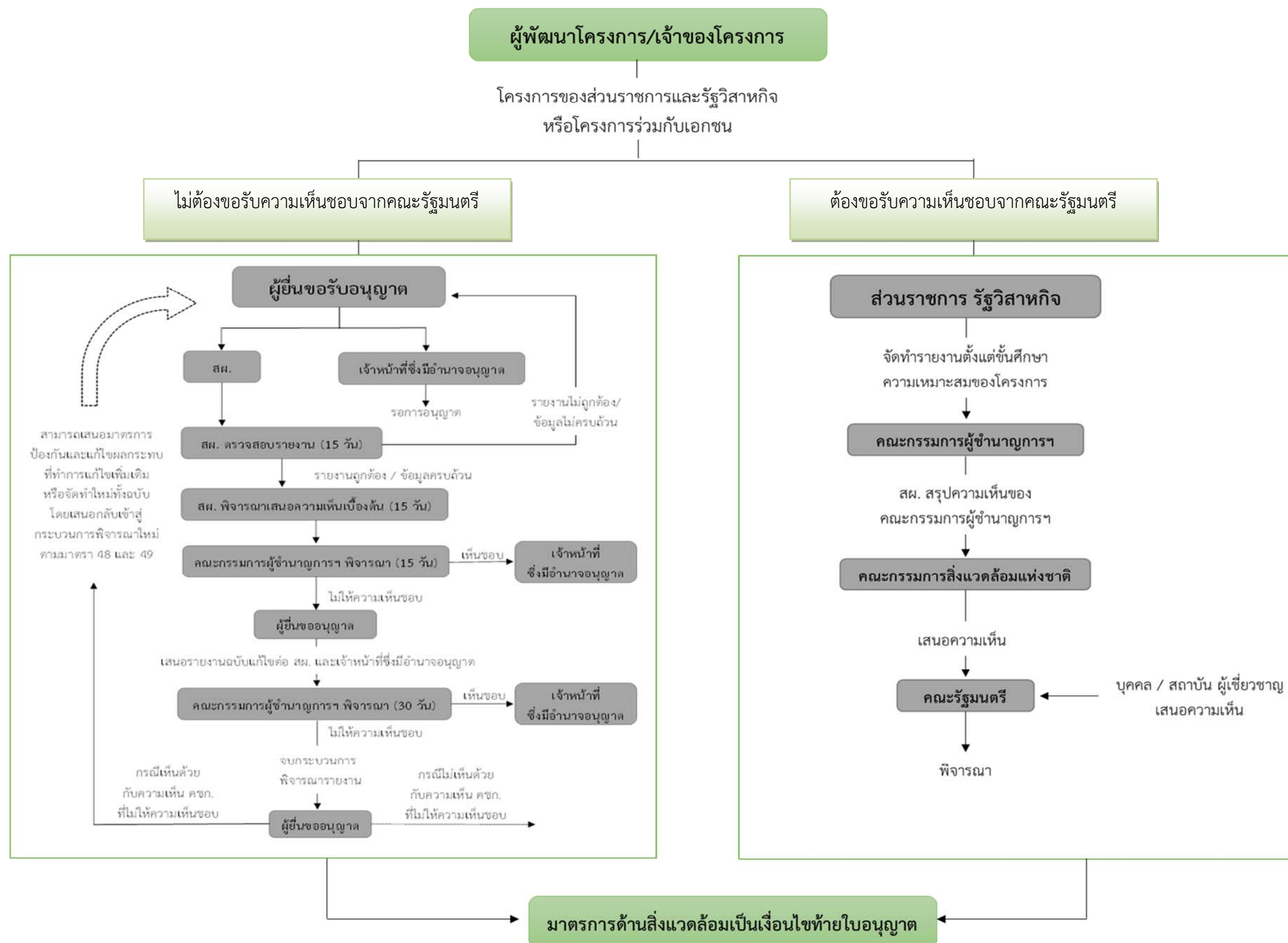


รูปที่ 9.2-2 เกณฑ์ในการพิจารณาการวิเคราะห์ SWOT

โดยมีรายละเอียดของการวิเคราะห์จุดแข็ง จุดอ่อน โอกาสและอุปสรรค แต่ละประเภหาดังต่อไปนี้

9.2.1 การวิเคราะห์จุดแข็ง จุดอ่อน โอกาสและอุปสรรค (SWOT Analysis) ของ โครงสร้างหน่วยงานต่อการปฏิบัติตามมาตรการด้านสิ่งแวดล้อม

ในขั้นตอนการได้มาซึ่งมาตรการด้านสิ่งแวดล้อมที่กำหนดไว้ในรายงานการวิเคราะห์ผลกระทบสิ่งแวดล้อมนั้น จะต้องมีการดำเนินงานที่มีความประสงค์จะดำเนินการก่อสร้างโครงการซึ่งเข้าข่ายต้องจัดทำรายงานการวิเคราะห์ผลกระทบสิ่งแวดล้อม โดยผู้พัฒนาโครงการหรือหน่วยงานเจ้าของโครงการจะต้องดำเนินการจัดทำรายงานการวิเคราะห์ผลกระทบสิ่งแวดล้อมตามกระบวนการและขั้นตอนการจัดทำรายงานการวิเคราะห์ผลกระทบสิ่งแวดล้อม เพื่อให้คณะกรรมการผู้ชำนาญการพิจารณาจัดทำรายงานการวิเคราะห์ผลกระทบสิ่งแวดล้อมพิจารณาให้ความเห็นชอบ และเมื่อพิจารณาเห็นชอบแล้ว ผู้พัฒนา หรือเจ้าของโครงการอาจจะดำเนินการเองหรือส่งมอบให้กับหน่วยงานในสังกัดในการก่อสร้างโครงการ ดังนั้นมาตรการ 2 ส่วนที่กำหนดไว้ในรายงานการวิเคราะห์ผลกระทบสิ่งแวดล้อม จะมีสถานภาพ 2 ระยะ ได้แก่ 1) ระยะก่อนและระยะก่อสร้างโครงการ และ 2) ระยะดำเนินการ ซึ่งหน่วยงานอนุมัติอนุญาตจะใช้เป็นเงื่อนไขแนบท้ายการอนุญาตก่อสร้าง และเจ้าของโครงการจะต้องยึดปฏิบัติอย่างเคร่งครัด ทั้งในระยะก่อนและระยะก่อสร้างหรือระยะดำเนินการ โดยมีหน่วยงานที่เกี่ยวข้องกับการดำเนินการดังรูปที่ 9.2-3



รูปที่ 9.2-3 ขั้นตอนการดำเนินงานของการปฏิบัติตามมาตรการด้านสิ่งแวดล้อมในภาพรวม

1. การวิเคราะห์จุดแข็ง จุดอ่อน โอกาสและอุปสรรค (SWOT Analysis) ของหน่วยงานผู้พัฒนาโครงการต่อการปฏิบัติตามมาตรการด้านสิ่งแวดล้อม

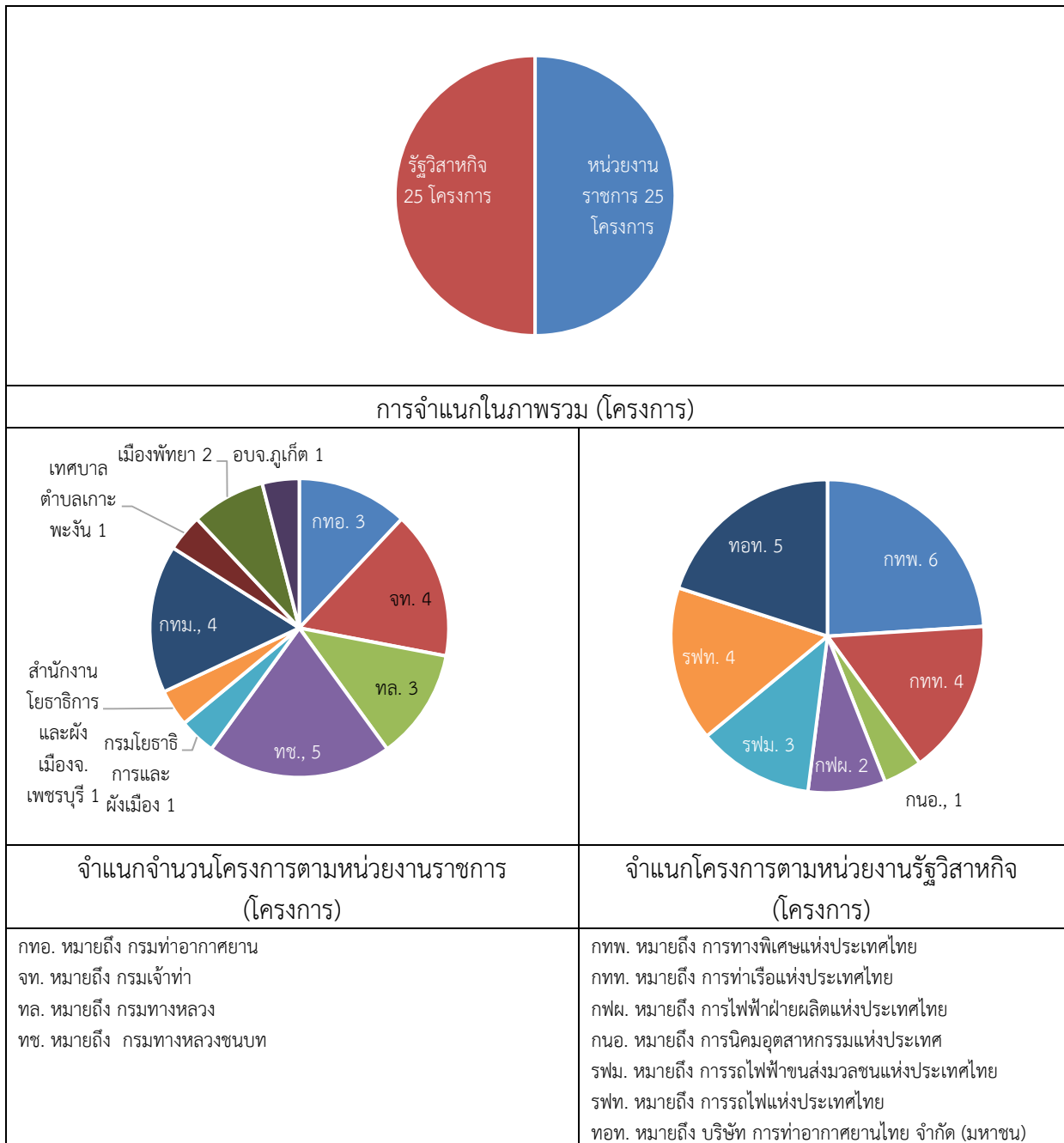
หน่วยงานผู้พัฒนาโครงการ หมายถึง หน่วยงานที่ดำเนินการจัดทำรายงานการวิเคราะห์ผลกระทบสิ่งแวดล้อม ต่อ สผ. ซึ่งอาจจะเป็นหน่วยงานอื่นหรือหน่วยงานเจ้าของโครงการก็ได้ ดังนั้น การวิเคราะห์จุดอ่อนจุดแข็ง โอกาสและอุปสรรคของโครงการนั้นจึงพิจารณาตั้งแต่กระบวนการแรกเริ่มในการจัดทำรายงานการวิเคราะห์ผลกระทบสิ่งแวดล้อม ซึ่งได้มาด้วยมาตรการด้านสิ่งแวดล้อม 2 ส่วน รายละเอียดดังตารางที่ 9.2-1

ตารางที่ 9.2-1 ผลการวิเคราะห์จุดแข็ง จุดอ่อน โอกาสและอุปสรรคของหน่วยงานผู้พัฒนาโครงการต่อการปฏิบัติตามมาตรการด้านสิ่งแวดล้อม

การวิเคราะห์จุดแข็ง จุดอ่อน โอกาสและอุปสรรคของหน่วยงานผู้พัฒนาโครงการ			
ปัจจัยภายใน		ปัจจัยภายนอก	
จุดแข็ง	จุดอ่อน	โอกาส	อุปสรรค
1. มีงบประมาณในการพัฒนาโครงการ	1. บางหน่วยงานขาดงบประมาณในการดำเนินการปฏิบัติตามมาตรการด้านสิ่งแวดล้อมที่กำหนดไว้ในรายงาน EIA	1. กระทรวงคมนาคม มีนโยบายสนับสนุนการเพิ่มประสิทธิภาพของหน่วยงาน	1. การเปลี่ยนแปลงรัฐบาล ส่งผลต่อการปรับเปลี่ยนแผนงาน
2. มีบุคลากรที่มีความรู้เกี่ยวกับการจัดทำรายงานการวิเคราะห์ผลกระทบสิ่งแวดล้อม	2. บางหน่วยงานขาดอัตรากำลังในการดำเนินงานด้านสิ่งแวดล้อม	2. รัฐบาลให้ความสำคัญกับงานด้านสิ่งแวดล้อม	2. มีขั้นตอนหลายระดับ ทำให้การพัฒนาโครงการล่าช้า
3. บางหน่วยงานมีนโยบายและโครงสร้างองค์กรชัดเจนด้านสิ่งแวดล้อม	3. บางหน่วยงานไม่มีโครงสร้างและนโยบายด้านสิ่งแวดล้อม	3. รัฐให้ความสำคัญกับการลงทุนด้านโครงข่ายคมนาคม	3. มีการปรับเปลี่ยนแผนงานเร่งด่วนจากนโยบายของรัฐบาลทำให้มีผลกระทบของแผนของหน่วยงานผู้พัฒนาโครงการที่วางไว้
	4. บางหน่วยงานขาดความรู้เกี่ยวกับการปฏิบัติตามมาตรการด้านสิ่งแวดล้อมที่กำหนดไว้ในรายงาน EIA	4. มีงบประมาณในการดำเนินการด้านการปฏิบัติตามมาตรการด้านสิ่งแวดล้อม	4. การจัดส่งรายงาน EIA Monitoring ล่าช้า เนื่องจากติดปัญหาการเบิกจ่ายงบประมาณซึ่งต้องดำเนินการตามปีงบประมาณ ไม่ใช่ปีปฏิทิน โดยเฉพาะหน่วยงานของรัฐและรัฐวิสาหกิจ
	5. ปัญหาเรื่องการโอนหรือส่งมอบให้กับหน่วยงานในพื้นที่บริหารแต่ไม่มีการส่งมอบมาตรการด้านสิ่งแวดล้อมให้ผู้รับมอบ ทำให้ไม่มีข้อมูลในการดำเนินงาน	5. ระบบคมนาคมมีบทบาทสำคัญทางเศรษฐกิจ	
	6. ขาดการส่งเสริมเพื่อสร้างแรงจูงใจหรือความตระหนักต่อหน้าที่ในการปฏิบัติตามมาตรการด้านสิ่งแวดล้อม		

2. การวิเคราะห์จุดแข็ง จุดอ่อน โอกาสและอุปสรรค (SWOT Analysis) ของหน่วยงานเจ้าของโครงการต่อการปฏิบัติตามมาตรการด้านสิ่งแวดล้อม

หน่วยงานเจ้าของโครงการ หมายถึง หน่วยงานซึ่งเป็นเจ้าของโครงการหรือหน่วยงานผู้รับมาตรการด้านสิ่งแวดล้อมที่พิจารณาเห็นชอบในรายงานการวิเคราะห์ผลกระทบสิ่งแวดล้อมมาปฏิบัติอย่างเคร่งครัด โดยจากการติดตามตรวจสอบพื้นที่โครงการจำนวน 50 โครงการ พบว่า มีหน่วยงานเจ้าของโครงการทั้งส่วนราชการและรัฐวิสาหกิจ รายละเอียดดังรูปที่ 9.2-4



รูปที่ 9.2-4 การจำแนกโครงการตามหน่วยงานเจ้าของโครงการ

โดยในการวิเคราะห์จุดแข็ง จุดอ่อน โอกาสและอุปสรรคของหน่วยงานเจ้าของโครงการพิจารณาแยกระหว่างหน่วยงานส่วนราชการและหน่วยงานรัฐวิสาหกิจ เนื่องจากมีโครงสร้างและนโยบาย รวมถึงการปฏิบัติตามมาตรการด้านสิ่งแวดล้อมแตกต่างกันอย่างเห็นได้ชัด รายละเอียดดังตารางที่ 9.2-2

ตารางที่ 9.2-2 ผลการวิเคราะห์จุดแข็ง จุดอ่อน โอกาสและอุปสรรคของหน่วยงานเจ้าของโครงการต่อการปฏิบัติตามมาตรการด้านสิ่งแวดล้อม

หน่วยงาน เจ้าของโครงการ	การวิเคราะห์จุดแข็ง จุดอ่อน โอกาสและอุปสรรคของหน่วยงานเจ้าของโครงการ			
	ปัจจัยภายใน		ปัจจัยภายนอก	
	จุดแข็ง	จุดอ่อน	โอกาส	อุปสรรค
หน่วยงาน ราชการ	<ol style="list-style-type: none"> 1. บางหน่วยงานมีบุคลากรที่มีความรู้ด้านการปฏิบัติตามมาตรการด้านสิ่งแวดล้อมที่กำหนดไว้ในรายงานการวิเคราะห์ผลกระทบสิ่งแวดล้อมกรณีการจัดส่งรายงาน EIA Monitoring 2. บางหน่วยงานเจ้าของโครงการมีหน่วยงานรับสัมปทานที่ดำเนินการภายใต้เงื่อนไขการจ้าง ซึ่งมีการนำมาตรการด้านสิ่งแวดล้อมเป็นเงื่อนไขกับการจ้าง 3. โครงสร้างองค์กรมีหน่วยงานย่อยกระจายทั่วภูมิภาคทำให้คล่องตัวต่อการติดตามการปฏิบัติตามมาตรการด้านสิ่งแวดล้อม 	<ol style="list-style-type: none"> 1. เจ้าของโครงการบางหน่วยงานที่มุ่งแสวงหาผลกำไรระยะสั้น จะไม่สนใจการปฏิบัติตามมาตรการด้านสิ่งแวดล้อม เนื่องจากไม่มีการบังคับใช้กฎหมายอย่างเคร่งครัด 2. การขาดงบประมาณ บุคลากร และความพร้อมในการปฏิบัติตามมาตรการด้านสิ่งแวดล้อมให้ครบถ้วน 3. การโอนย้ายบุคลากรของหน่วยงานรัฐทำให้เกิดความไม่ต่อเนื่องของการจัดการและดำเนินการ 4. ขาดองค์ความรู้ในการตรวจสอบข้อมูลเชิงเทคนิคในรายงาน EIA Monitoring ซึ่งทำให้มาตรการด้านสิ่งแวดล้อมที่ปฏิบัติไม่มีประสิทธิภาพ 5. การจัดส่งรายงาน EIA Monitoring ล่าช้าเนื่องจากติดปัญหาการเบิกจ่ายงบประมาณ 6. ขาดการส่งเสริมเพื่อสร้างแรงจูงใจหรือความตระหนักต่อหน้าที่ในการปฏิบัติ 	<ol style="list-style-type: none"> 1. กระทรวงคมนาคมให้ความสำคัญกับการปฏิบัติตามมาตรการด้านสิ่งแวดล้อม 2. มีกฎหมาย กฎระเบียบ ข้อบังคับของหน่วยงานที่เกี่ยวข้องในการกำกับติดตามการปฏิบัติตามมาตรการด้านสิ่งแวดล้อม 3. ความคาดหวังของประชาชนต่อระบบคมนาคมมีสูง 4. เทคโนโลยีที่ทันสมัยสามารถอำนวยความสะดวกต่อการให้บริการและดูแลด้านสิ่งแวดล้อม 5. มีการเชื่อมโยงข้อมูลข่าวสารของหน่วยงานเจ้าของโครงการผ่านสังคมออนไลน์หรือเว็บไซต์ 6. มีมาตรฐานสากลในการกำกับ 	<ol style="list-style-type: none"> 1. ขาดแคลนหน่วยงานหรือบริษัทที่มีเครื่องมือการตรวจวัดที่ได้มาตรฐานและมีความน่าเชื่อถือ ทำให้ผู้ประกอบการตัดสินใจเลือกราคาค่าบริการที่ถูกแทนการเลือกหน่วยงานที่มีมาตรฐานในการตรวจวัดคุณภาพสิ่งแวดล้อม 2. มีขั้นตอนการพิจารณามาตรการด้านสิ่งแวดล้อมล่าช้าทำให้ขาดความต่อเนื่องในการพัฒนาโครงการ 3. สถานะเศรษฐกิจทำให้การจัดสรรงบประมาณมีแนวโน้มลดลงไม่เพียงพอกับการปฏิบัติตามมาตรการด้านสิ่งแวดล้อมได้ทุกโครงการ 4. ค่าใช้จ่ายในการปฏิบัติตามมาตรการด้านสิ่งแวดล้อมเพิ่ม

หน่วยงาน เจ้าของโครงการ	การวิเคราะห์จุดแข็ง จุดอ่อน โอกาสและอุปสรรคของหน่วยงานเจ้าของโครงการ			
	ปัจจัยภายใน		ปัจจัยภายนอก	
	จุดแข็ง	จุดอ่อน	โอกาส	อุปสรรค
		ตามมาตรการด้านสิ่งแวดล้อม ของ เจ้าของโครงการ 7. ขาดฐานข้อมูลด้านรายงาน EIA ทำให้ หน่วยงานไม่สามารถนำมาตราการด้าน สิ่งแวดล้อมไปปฏิบัติได้ 8. ขาดโครงสร้างและนโยบายด้าน สิ่งแวดล้อมที่ชัดเจน 9. ขาดงบประมาณในการจัดทำรายงานผล การปฏิบัติตามมาตรการด้านสิ่งแวดล้อม 10. ขาดอัตรากำลังคนในการปฏิบัติตาม มาตรการด้านสิ่งแวดล้อมที่กำหนดไว้ใน รายงานการวิเคราะห์ผลกระทบ สิ่งแวดล้อม 11. มีการปรับเปลี่ยนโครงสร้างที่ไม่ สอดคล้องกับปริมาณงานที่เปลี่ยนไปทำ ให้ไม่เกิดการบูรณาการระหว่าง หน่วยงาน 12. การติดตามตรวจสอบมาตรการด้าน สิ่งแวดล้อมไม่ครอบคลุมทุกโครงการ อย่างชัดเจน 13. ขาดการกระจายอำนาจจากระดับบนสู่	ดูแลงานด้านสิ่งแวดล้อม เช่น ISO และ ICAO เป็นต้น	สูงขึ้นเนื่องจากการแก้ไขและ ป้องกันผลกระทบจาก สิ่งแวดล้อม 5. ไม่ได้รับการส่งมอบมาตรการ ด้านสิ่งแวดล้อมจากผู้พัฒนา โครงการทำให้ไม่สามารถ ปฏิบัติตามมาตรการฯ ได้

หน่วยงาน เจ้าของโครงการ	การวิเคราะห์จุดแข็ง จุดอ่อน โอกาสและอุปสรรคของหน่วยงานเจ้าของโครงการ			
	ปัจจัยภายใน		ปัจจัยภายนอก	
	จุดแข็ง	จุดอ่อน	โอกาส	อุปสรรค
		ระดับล่างอย่างเหมาะสม 14. ขาดการประชาสัมพันธ์เชิงรุก โดยเฉพาะ ด้านการปฏิบัติตามมาตรการด้าน สิ่งแวดล้อม 15. ขาดการส่งมอบมาตรการด้าน สิ่งแวดล้อมแก่หน่วยงานส่วนภูมิภาค		
หน่วยงาน รัฐวิสาหกิจ	1. บางหน่วยงานมีบุคลากรที่มีความรู้ด้านการปฏิบัติตามมาตรการด้านสิ่งแวดล้อมที่กำหนดไว้ในรายงานการวิเคราะห์ผลกระทบสิ่งแวดล้อมกรณี ที่ จัดส่งรายงาน EIA Monitoring 2. บางหน่วยงานเจ้าของโครงการมีหน่วยงานรับสัมปทานที่ดำเนินการภายใต้เงื่อนไขการจ้าง ซึ่งมีการนำมาตราการด้านสิ่งแวดล้อมเป็นเงื่อนไขกับการจ้าง 3. โครงสร้างองค์กรมีหน่วยงานย่อยกระจายทั่วภูมิภาคทำให้	1. เจ้าของโครงการบางหน่วยงานที่มุ่งแสวงหาผลกำไรระยะสั้น จะไม่สนใจการปฏิบัติตามมาตรการด้านสิ่งแวดล้อม เนื่องจากไม่มีการบังคับใช้กฎหมายอย่างเคร่งครัด 2. การขาดงบประมาณ บุคลากร และความพร้อมในการปฏิบัติตามมาตรการด้านสิ่งแวดล้อม ให้ครบถ้วน 3. การโอนย้ายบุคลากรของหน่วยงานรัฐทำให้เกิดความไม่ต่อเนื่องของการจัดการ และดำเนินการ 4. ขาดองค์ความรู้ในการตรวจสอบข้อมูลเชิงเทคนิคในรายงาน EIA Monitoring ซึ่งทำให้มาตรการด้านสิ่งแวดล้อมที่ปฏิบัติไม่มีประสิทธิภาพ	1. กระทรวงคมนาคมให้ความสำคัญกับการปฏิบัติตามมาตรการด้านสิ่งแวดล้อม 2. มีกฎหมาย กฎระเบียบ ข้อบังคับของหน่วยงานที่เกี่ยวข้องในการกำกับติดตามผลการปฏิบัติตามมาตรการด้านสิ่งแวดล้อม 3. ความคาดหวังของประชาชนต่อระบบคมนาคมมีสูง 4. เทคโนโลยีที่ทันสมัยสามารถอำนวยความสะดวกต่อการให้บริการและดูแลด้านสิ่งแวดล้อม	1. ขาดแคลนหน่วยงานหรือบริษัท ที่มีเครื่องมือ การตรวจวัดที่ได้มาตรฐานและมีความน่าเชื่อถือ ทำให้ผู้ประกอบการตัดสินใจเลือกราคาค่าบริการที่ถูกแทนการเลือกหน่วยงานที่มีมาตรฐานในการตรวจวัด คุณ ภาพ สิ่งแวดล้อม 2. มีขั้นตอนการพิจารณา มาตรการด้านสิ่งแวดล้อมล่าช้าทำให้ขาดความต่อเนื่องในการพัฒนาโครงการ 3. สถานะเศรษฐกิจทำให้การจัดสรรงบประมาณมีแนวโน้ม

หน่วยงาน เจ้าของโครงการ	การวิเคราะห์จุดแข็ง จุดอ่อน โอกาสและอุปสรรคของหน่วยงานเจ้าของโครงการ			
	ปัจจัยภายใน		ปัจจัยภายนอก	
	จุดแข็ง	จุดอ่อน	โอกาส	อุปสรรค
4. บางหน่วยงานมีนโยบายและโครงสร้างของหน่วยงานชัดเจน และมีการจัดสรรงบประมาณในการดำเนินการปฏิบัติตามมาตรการด้านสิ่งแวดล้อม	5. การจัดส่งรายงาน EIA Monitoring ล่าช้าเนื่องจากติดปัญหาการเบิกจ่ายงบประมาณ 6. ขาดการส่งเสริมเพื่อสร้างแรงจูงใจหรือความตระหนักต่อหน้าที่ในการปฏิบัติตามมาตรการด้านสิ่งแวดล้อม ของเจ้าของโครงการ 7. ขาดฐานข้อมูลด้าน EIA ทำให้หน่วยงานไม่สามารถนำมาตราการด้านสิ่งแวดล้อมไปปฏิบัติได้ 8. บางหน่วยงานขาดการควบคุมกำกับหน่วยงานผู้รับสัมปทานในการปฏิบัติตามมาตรการด้านสิ่งแวดล้อม 9. ขาดความรู้เรื่องการปฏิบัติตามมาตรการด้านสิ่งแวดล้อมเนื่องจากโครงสร้างส่วนใหญ่เป็นช่างเทคนิค	5. มีการเชื่อมโยงข้อมูลข่าวสารของหน่วยงานเจ้าของโครงการผ่านสังคมออนไลน์ และเว็บไซต์ 6. มีมาตรฐานสากลในการกำกับดูแลงานด้านสิ่งแวดล้อม เช่น ISO และ ICAO เป็นต้น	ลดลงไม่เพียงพอกับการปฏิบัติตามมาตรการด้านสิ่งแวดล้อมได้ทุกโครงการ 4. ค่าใช้จ่ายในการปฏิบัติตามมาตรการด้านสิ่งแวดล้อมเพิ่มขึ้นเนื่องจากการแก้ไขและป้องกันผลกระทบจากสิ่งแวดล้อม 5. หน่วยงานผู้รับสัมปทานส่วนใหญ่เน้นการบริหารจัดการแสวงหากำไรมากกว่าการดูแลสิ่งแวดล้อม	

3. การวิเคราะห์จุดแข็ง จุดอ่อน โอกาสและอุปสรรค (SWOT Analysis) ของหน่วยงานอนุมัติอนุญาตต่อการปฏิบัติตามมาตรการด้านสิ่งแวดล้อม

หน่วยงานอนุมัติอนุญาต หมายถึง หน่วยงานผู้มีสิทธิอนุมัติอนุญาตการก่อสร้างหรือต่อไปอนุญาต จากการติดตามตรวจสอบการปฏิบัติตามมาตรการด้านสิ่งแวดล้อมตามที่กำหนดไว้ในรายงานการวิเคราะห์ผลกระทบสิ่งแวดล้อมของโครงการของส่วนราชการและรัฐวิสาหกิจหรือโครงการร่วมกับเอกชน ประเภทคมนาคม จำนวน 50 โครงการ พบว่า มีหน่วยงานอนุมัติ คือ กรม. และนำมติคณะกรรมการสิ่งแวดล้อมแห่งชาติไปประกอบการพิจารณาอนุญาต ซึ่งพบว่า โครงการประเภทคมนาคม ของส่วนราชการและรัฐวิสาหกิจหรือโครงการร่วมกับเอกชน มีหน่วยงานอนุมัติอนุญาตจำนวน 3 หน่วยงาน ได้แก่ กระทรวงคมนาคม กรมเจ้าท่า และกรมการbinพลเรือนหรือกรมท่าอากาศยานในปัจจุบัน แต่ทั้งนี้ การขออนุมัติอนุญาตจะต้องมองภาพเชิงพื้นที่ในแต่ละหน่วยงานรับผิดชอบ รายละเอียดหน่วยงานอนุมัติอนุญาตมีดังนี้

ประเภทโครงการของส่วนราชการและรัฐวิสาหกิจหรือโครงการร่วมกับเอกชน ประเภทคมนาคม	ระบบทางพิเศษ	ทางหลวงหรือถนน	ระบบขนส่งมวลชนที่ใช้ราง	ท่าเทียบเรือ	ท่าเทียบเรือสำราญกีฬา	การถมที่ดินในทะเล	การก่อสร้างหรือขยายสิ่งก่อสร้างบริเวณหรือในทะเล	ระบบขนส่งทางอากาศ
หน่วยงานอนุมัติอนุญาตในภาพรวม	กระทรวงคมนาคม	กระทรวงคมนาคม	กระทรวงคมนาคม	กรมเจ้าท่า	กรมเจ้าท่า	กรมเจ้าท่า	กรมเจ้าท่า	กรมการbinพลเรือน
หน่วยงานอนุมัติอนุญาตในพื้นที่	-	กรมป่าไม้ อปท.	กรมป่าไม้ อปท.	อปท.	อปท.	อปท.	อปท.	กรมป่าไม้ กรมที่ดิน อปท.
สัดส่วนจำนวนโครงการที่เข้าติดตามตรวจสอบ	7	11	11	7	1	1	4	8

ในการวิเคราะห์ จุดแข็ง จุดอ่อน โอกาสและอุปสรรค ของหน่วยงานอนุมัติอนุญาตในการดำเนินการด้านสิ่งแวดล้อมมีดังนี้

ตารางที่ 9.2-3 ผลการวิเคราะห์จุดแข็ง จุดอ่อน โอกาสและอุปสรรคของหน่วยงานงานอนุมัติอนุญาตต่อการปฏิบัติตามมาตรการด้านสิ่งแวดล้อม

การวิเคราะห์จุดแข็ง จุดอ่อน โอกาสและอุปสรรคของหน่วยงานงานอนุมัติอนุญาต			
ปัจจัยภายใน		ปัจจัยภายนอก	
จุดแข็ง	จุดอ่อน	โอกาส	อุปสรรค
<ol style="list-style-type: none"> มีอำนาจหน้าที่ในการอนุญาตต่อหน่วยงานเจ้าของโครงการ ซึ่งมาตรการด้านสิ่งแวดล้อมหลังปี 2546 มีการนำมาตรการด้านสิ่งแวดล้อมเป็นเงื่อนไขแนบท้ายใบอนุญาต กำกับเจ้าของโครงการให้ปฏิบัติตามกฎหมาย/ข้อกำหนดต่างๆ ตามฐานอำนาจที่ตนเองมีอยู่ มีบทลงโทษที่ชัดเจนในการไม่ปฏิบัติตามเงื่อนไขแนบท้ายการอนุญาต มีหน่วยงานสาขากระจายในภูมิภาค ทำให้คล่องตัวในการทำงาน มีการพัฒนาบุคลากรที่มีคุณสมบัติเหมาะสม 	<ol style="list-style-type: none"> ขาดงบประมาณกำกับการปฏิบัติตามเงื่อนไขท้ายใบอนุญาต ขาดอัตรากำลังในการกำกับดูแล บางหน่วยงานอนุมัติอนุญาตหรือหน่วยงานกำกับขาดโครงสร้างและนโยบายด้านสิ่งแวดล้อม ไม่มีบทลงโทษสำหรับเจ้าของโครงการที่ไม่ปฏิบัติตามเงื่อนไขแนบท้ายการอนุญาตอย่างแท้จริง ขาดความรู้เรื่องการปฏิบัติตามมาตรการด้านสิ่งแวดล้อมที่แนบท้ายใบอนุญาตเนื่องจากไม่มีอัตรากำลังด้านสิ่งแวดล้อม ขาดการกำกับติดตามตรวจสอบการปฏิบัติตามมาตรการเนื่องจากบุคลากรมีน้อย มีการปรับเปลี่ยนโครงสร้างที่ไม่สอดคล้องกับปริมาณงานที่เปลี่ยนไป ขาดศูนย์กลางในการบูรณาการระบบฐานข้อมูล ค่าใช้จ่ายสูงและเพิ่มภาระงานเนื่องจากมาตรการด้านสิ่งแวดล้อมมีจำนวนมาก ขาดแรงจูงใจในการกำกับการปฏิบัติตาม 	<ol style="list-style-type: none"> มีแผนการพัฒนาและปรับปรุงโครงการได้ภายใต้กระทรวงคมนาคม ซึ่งสามารถเพิ่มอัตรากำลังและงบประมาณในการกำกับดูแลการปฏิบัติตามมาตรการด้านสิ่งแวดล้อม มีการเชื่อมโยงข้อมูลข่าวสารของหน่วยงานผ่านสังคมออนไลน์และเว็บไซต์ การนำนวัตกรรมด้านวิศวกรรมด้านคมนาคม มาใช้เพื่อลดต้นทุนภาระค่าใช้จ่ายในการเดินทาง และลดผลกระทบด้านสิ่งแวดล้อม มีมาตรการบังคับใช้กฎหมายเพื่อใช้ในการกำกับการปฏิบัติตามมาตรการด้านสิ่งแวดล้อม มีกฎหมาย ข้อบังคับหรือระเบียบซึ่งกำหนดให้หน่วยงานปฏิบัติตามมาตรการด้านสิ่งแวดล้อม 	<ol style="list-style-type: none"> สภาพเศรษฐกิจทำให้เกิดการจัดสรรงบประมาณมีแนวโน้มลดลง ไม่ครอบคลุมในการกำกับทุกโครงการ การเปลี่ยนแปลงรัฐบาลส่งผลต่อการปรับเปลี่ยนแผนงานที่สอดคล้องกับนโยบายที่เปลี่ยนแปลงไปก่อให้เกิดความไม่ต่อเนื่อง ข้อจำกัดด้านงบประมาณทำให้การติดตามตรวจสอบการปฏิบัติตามเงื่อนไขแนบท้ายใบอนุญาตไม่ครอบคลุมทุกโครงการ มีการต่อต้านการพัฒนาโครงการจากผู้ได้รับผลกระทบ ทำให้ไม่สามารถปฏิบัติตามมาตรการด้านสิ่งแวดล้อมได้ หรือไม่สามารเข้าไป Monitoring

การวิเคราะห์จุดแข็ง จุดอ่อน โอกาสและอุปสรรคของหน่วยงานงานอนุมัติอนุญาต			
ปัจจัยภายใน		ปัจจัยภายนอก	
จุดแข็ง	จุดอ่อน	โอกาส	อุปสรรค
	<p>เงื่อนไขแนบท้ายใบอนุญาต</p> <ol style="list-style-type: none"> 11. ไม่มีการต่อยอดจากทฤษฎีสู่การปฏิบัติ 12. บางหน่วยงานอนุมัติอนุญาตไม่มีอำนาจในการกำกับ 13. ขาดการต่อยอดรายงาน EIA Monitoring จากทฤษฎีสู่การปฏิบัติ 14. ขอบเขตอำนาจหน้าที่ของหน่วยงานอนุมัติอนุญาตไม่ครอบคลุม เช่น โครงการประเภททำเทียบเรือบริเวณหน้าท่าและหลังท่า 		

4. การวิเคราะห์จุดแข็ง จุดอ่อน โอกาสและอุปสรรค (SWOT Analysis) ของ หน่วยงานผู้จัดทำรายงานผลการปฏิบัติตามมาตรการด้านสิ่งแวดล้อมต่อการปฏิบัติตามมาตรการด้าน สิ่งแวดล้อม

หน่วยงานผู้จัดทำรายงานการปฏิบัติตามมาตรการด้านสิ่งแวดล้อม ได้แก่
หน่วยงานเจ้าของโครงการดำเนินการเองหรือหน่วยงานกลาง (Third party) หรือบริษัทที่ปรึกษา จากการ
ติดตามตรวจสอบพื้นที่โครงการพบว่า หน่วยงานที่ดำเนินการจัดทำรายงานผลการปฏิบัติตามมาตรการด้าน
สิ่งแวดล้อมแบ่งออกเป็น 2 ประเภท ได้แก่ เจ้าของโครงการดำเนินการจัดทำเอง และจัดจ้างหน่วยงานกลาง
(Third party) ทั้งนี้ ในการพิจารณาการวิเคราะห์ พิเคราะห์เฉพาะหน่วยงานที่ดำเนินการจัดส่งรายงานผลการ
ปฏิบัติตามมาตรการด้านสิ่งแวดล้อมที่ดำเนินการจัดส่งต่อ สผ. เท่านั้น ซึ่งมีทั้งหมด 34 โครงการ จาก 50
โครงการที่ดำเนินการเข้าติดตามตรวจสอบ รายละเอียดการวิเคราะห์ดังตารางที่ 9.2-4

ตารางที่ 9.2-4 ผลการวิเคราะห์จุดแข็ง จุดอ่อน โอกาสและอุปสรรคของหน่วยงานผู้จัดทำรายงานผลการปฏิบัติตามมาตรการด้านสิ่งแวดล้อม

หน่วยงาน เจ้าของโครงการ	การวิเคราะห์จุดแข็ง จุดอ่อน โอกาสและอุปสรรคของหน่วยงานผู้จัดทำรายงานฯ			
	ปัจจัยภายใน		ปัจจัยภายนอก	
	จุดแข็ง	จุดอ่อน	โอกาส	อุปสรรค
เจ้าของโครงการ จัดทำเอง	<ol style="list-style-type: none"> ดำเนินการจัดทำรายงานตาม มาตรการด้านสิ่งแวดล้อมที่ กำหนดไว้ในรายงาน EIA อย่าง ครบถ้วน มีความเชี่ยวชาญด้านการจัดทำ รายงาน EIA Monitoring บางหน่วยงานมีโครงสร้างและ นโยบายด้านสิ่งแวดล้อมชัดเจน บางหน่วยงานมีอัตรากำลังและ งบประมาณในการดำเนินการ ปฏิบัติตามมาตรการด้าน สิ่งแวดล้อม มีหน่วยงานย่อยกระจายทั่ว ภูมิภาคและมีศูนย์กลางในการให้ ข้อมูล มีระเบียบขั้นตอนการปฏิบัติตาม มาตรการด้านสิ่งแวดล้อมชัดเจน มีการพัฒนาบุคลากร ด้านการ ปฏิบัติตามมาตรการด้าน สิ่งแวดล้อม 	<ol style="list-style-type: none"> ขาดบทลงโทษที่ได้เด็ดขาดในกรณีที่มีการ รายงานผลการปฏิบัติตามมาตรการด้าน สิ่งแวดล้อมไม่ถูกต้อง ข้อจำกัดด้านความเชี่ยวชาญทำให้การ รายงานผลไม่ถูกต้องตามหลักวิชาการหรือ ข้อมูลเชิงเทคนิค ค่าใช้จ่ายค่อนข้างสูงเนื่องจากมาตรการ ด้านสิ่งแวดล้อมมีจำนวนมากและซ้ำซ้อน ขาดแรงจูงใจให้หน่วยงานเจ้าของโครงการ ปฏิบัติตามมาตรการด้านสิ่งแวดล้อม ขาดความรู้ในบางเรื่อง เช่น การจัดเตรียม เอกสารและแนวทางในการรายงานผลการ ปฏิบัติตามมาตรการด้านสิ่งแวดล้อม เกิดความล่าเอียง ความไม่น่าเชื่อถือ และ ไม่ความโปร่งใสสำหรับการรายงานผลการ ปฏิบัติตามมาตรการด้านสิ่งแวดล้อม การโยกย้ายบุคลากรทำให้ขาดความ ต่อเนื่อง บุคลากรขาดแรงจูงใจที่จะทำงานด้าน สิ่งแวดล้อม 	<ol style="list-style-type: none"> พัฒนาเสริมสร้างความรู้ความ เข้าใจในการดำเนินงานด้านการ จัดทำรายงานผลการปฏิบัติตาม มาตรการด้านสิ่งแวดล้อมให้กับ หน่วยงานเจ้าของโครงการในแนว ทิศทางการรายงานผลการปฏิบัติ ตามมาตรการด้านสิ่งแวดล้อม อย่างถูกต้อง มีเครือข่ายในการกำกับและ พิจารณารายงานผลการปฏิบัติ ตามมาตรการด้านสิ่งแวดล้อม แบบบูรณาการหน่วยงานและ ความเชี่ยวชาญเฉพาะด้าน มีมาตรการบังคับใช้กฎหมายเพื่อ เพิ่มประสิทธิภาพในการปฏิบัติ ตามมาตรการด้านสิ่งแวดล้อม มีนวัตกรรมใหม่ๆ เพื่อลดต้นทุน ค่าใช้จ่ายภายในองค์กรในการ จัดทำรายงาน EIA Monitoring มีการเชื่อมโยงข้อมูลข่าวสารผ่าน 	<ol style="list-style-type: none"> การเชื่อมโยงระหว่าง หน่วยงานต่างสังกัด ค่อนข้างยาก เนื่องจากมี นโยบายและโครงสร้างที่ แตกต่าง นำมาซึ่ง งบประมาณในการ ดำเนินการปฏิบัติตาม มาตรการด้านสิ่งแวดล้อม ที่แตกต่างกัน มีการต่อต้านการพัฒนา โครงการจากผู้ได้รับ ผลกระทบ ทำให้ไม่ สามารถปฏิบัติตาม มาตรการด้านสิ่งแวดล้อม ได้ หรือไม่สามารเข้า ไป Monitoring

หน่วยงาน เจ้าของโครงการ	การวิเคราะห์จุดแข็ง จุดอ่อน โอกาสและอุปสรรคของหน่วยงานผู้จัดทำรายงานฯ			
	ปัจจัยภายใน		ปัจจัยภายนอก	
	จุดแข็ง	จุดอ่อน	โอกาส	อุปสรรค
	8. มีทัศนคติที่ดีต่อสิ่งแวดล้อม 9. มีความเข้าใจลักษณะของโครงการได้ชัดเจน	9. ขาดการประชาสัมพันธ์เชิงรุกโดยเฉพาะงานด้านสิ่งแวดล้อม 10. ขาดความรู้แบบสหวิทยาการ	สังคมออนไลน์ต่างๆ มากขึ้น	
หน่วยงานกลาง (Third party)	1. ดำเนินการจัดทำรายงานตามมาตรการด้านสิ่งแวดล้อมที่กำหนดไว้ในรายงาน EIA อย่างเคร่งครัด 2. มีความเชี่ยวชาญด้านการจัดทำรายงาน EIA Monitoring 3. มีความรู้ความเชี่ยวชาญแบบสหวิทยาการมากกว่าหน่วยงานเจ้าของโครงการดำเนินการ 4. มีเครื่องมือและอุปกรณ์ในการตรวจวัดคุณภาพสิ่งแวดล้อมที่ทันสมัย 5. หลายหน่วยงานมีความเป็นกลางในการรายงานผลการปฏิบัติตามมาตรการด้านสิ่งแวดล้อม 6. มีศักยภาพในการรองรับการจัดทำผลการปฏิบัติตามมาตรการด้านสิ่งแวดล้อมไม่จำกัด	1. ขาดบทลงโทษที่เด็ดขาดในกรณีที่มีการรายงานผลการปฏิบัติตามมาตรการด้านสิ่งแวดล้อมไม่ถูกต้อง 2. ข้อจำกัดด้านความเชี่ยวชาญทำให้การรายงานผลไม่ถูกต้องตามหลักวิชาการหรือข้อมูลเชิงเทคนิค 3. ค่าใช้จ่ายค่อนข้างสูงเนื่องจากมาตรการด้านสิ่งแวดล้อมมีจำนวนมากและซ้ำซ้อน 4. ขาดแรงจูงใจให้หน่วยงานเจ้าของโครงการปฏิบัติตามมาตรการด้านสิ่งแวดล้อม 5. หลายหน่วยงานที่ขาดจรรยาบรรณในการรายงานผลการปฏิบัติตามมาตรการด้านสิ่งแวดล้อมซึ่งเอื้อประโยชน์ต่อลูกค้า เพื่อผลประโยชน์ในการดำเนินธุรกิจ 6. ขาดความรู้ความเชี่ยวชาญบางประเภท ซึ่งทำให้การรายงานผลผิดพลาดโดยไม่เจตนา ซึ่งส่งผลกระทบต่อสิ่งแวดล้อมและชุมชนโดยรอบในการรับทราบข้อเท็จจริงเกี่ยวกับ	1. พัฒนาเสริมสร้างความรู้ความเข้าใจในการดำเนินงานด้านการจัดทำรายงานผลการปฏิบัติตามมาตรการด้านสิ่งแวดล้อมให้กับหน่วยงานเจ้าของโครงการในแนวทางการรายงานผลการปฏิบัติตามมาตรการด้านสิ่งแวดล้อมอย่างถูกต้อง 2. มีเครือข่ายในการกำกับและพิจารณารายงานผลการปฏิบัติตามมาตรการด้านสิ่งแวดล้อมแบบบูรณาการหน่วยงานและความเชี่ยวชาญเฉพาะด้าน 3. รัฐบาลให้ความสำคัญกับงานด้านสิ่งแวดล้อมเพื่อลดผลกระทบและลดเรื่องร้องเรียน 4. ความต้องการพัฒนาโครงการสูงขึ้นทำให้จำเป็นต้องพัฒนา	1. การเชื่อมโยงระหว่างหน่วยงานต่างสังกัดค่อนข้างยาก เนื่องจากมีนโยบายและโครงสร้างที่แตกต่าง นำมาซึ่งงบประมาณในการดำเนินการปฏิบัติตามมาตรการด้านสิ่งแวดล้อมที่แตกต่างกัน 2. มีการต่อต้านการพัฒนาโครงการจากผู้ได้รับผลกระทบ ทำให้ไม่สามารถปฏิบัติตามมาตรการได้ หรือไม่สามารรถเข้าไป Monitoring 3. บางโครงการขาดการสนับสนุนข้อมูลของ

หน่วยงาน เจ้าของโครงการ	การวิเคราะห์จุดแข็ง จุดอ่อน โอกาสและอุปสรรคของหน่วยงานผู้จัดทำรายงานฯ			
	ปัจจัยภายใน		ปัจจัยภายนอก	
	จุดแข็ง	จุดอ่อน	โอกาส	อุปสรรค
	<p>7. มีเทคโนโลยีที่ทันสมัยและรวดเร็วในการติดตามการปฏิบัติตามมาตรการด้านสิ่งแวดล้อม</p> <p>8. บุคลากรส่วนใหญ่จบปริญญาตรีที่สามารถติดตามตรวจสอบการปฏิบัติตามมาตรการด้านสิ่งแวดล้อมได้</p> <p>9. มีการบริหารงานที่รวดเร็วและทันสมัย</p> <p>10. มีความน่าเชื่อถือในการจัดทำรายงาน EIA Monitoring</p>	<p>โครงการ โดยเฉพาะโครงการประเภทระบบขนส่งทางอากาศ เรื่องเสียงและอากาศ</p> <p>7. การโยกย้ายของบุคลากรที่เชี่ยวชาญบ่งชี้ให้ขาดความเชี่ยวชาญ</p> <p>8. บุคลากรขาดทักษะในการรายงานผลการปฏิบัติตามมาตรการด้านสิ่งแวดล้อม</p> <p>9. แสวงหาความเชื่อมั่นจากลูกค้ามากกว่ามุ่งเน้นในการตรวจสอบการปฏิบัติตามมาตรการด้านสิ่งแวดล้อม</p> <p>10. ขาดบุคลากรที่มีความผูกพันกับองค์กร</p> <p>11. ขาดการเชื่อมโยงข้อมูลข่าวสารระหว่างหน่วยงานกลางและ สผ.</p> <p>12. บางหน่วยงานเจ้าของโครงการผูกขาดกับหน่วยงานกลาง</p>	<p>หน่วยงานกลางให้เพียงพอและมีประสิทธิภาพ</p> <p>5. มีการนำเทคโนโลยีใหม่ๆ มาใช้เพื่อลดต้นทุนการค่าใช้จ่ายด้านบุคคล และสามารถติดตามการปฏิบัติตามมาตรการด้านสิ่งแวดล้อมได้</p>	<p>หน่วยงานเจ้าของโครงการ</p> <p>4. การไม่ให้ความสำคัญในการจัดทำรายงาน EIA และรายงาน EIA Monitoring ของหน่วยงานเจ้าของโครงการ</p> <p>5. การเปลี่ยนแปลงรัฐบาลส่งผลให้หน่วยงานเจ้าของโครงการมีการปรับเปลี่ยนงานให้สอดคล้องกับนโยบาย ทำให้เกิดความไม่ต่อเนื่องในการกำกับติดตามการปฏิบัติตามมาตรการด้านสิ่งแวดล้อม</p>

จากการวิเคราะห์ จุดแข็ง จุดอ่อน โอกาสและอุปสรรค ของหน่วยงาน จะพบว่า มีลักษณะที่คล้ายกันแต่หน่วยงานดั่งนั้น จึงสรุปในภาพรวมเป็นหน่วยงานส่วนกลางและหน่วยงานส่วนภูมิภาคได้ดังตารางที่ 9.2-5 และ ตารางที่ 9.2-6

9.2.2 การวิเคราะห์จุดแข็ง จุดอ่อน โอกาสและอุปสรรค (SWOT Analysis) ของมาตรการด้านสิ่งแวดล้อม

การวิเคราะห์จุดอ่อน จุดแข็ง โอกาสและอุปสรรคของมาตรการด้านสิ่งแวดล้อม พิจารณา 2 ประเภท ได้แก่ พิจารณาตามสถานภาพโครงการ และจำแนกตามประเภทโครงการ รายละเอียดดังนี้

1. การวิเคราะห์จุดแข็ง จุดอ่อน โอกาสและอุปสรรค (SWOT Analysis) ของมาตรการด้านสิ่งแวดล้อมจำแนกตามสถานภาพโครงการ

จากการลงพื้นที่ติดตามตรวจสอบการปฏิบัติตามมาตรการด้านสิ่งแวดล้อมที่กำหนดไว้ในรายงานการวิเคราะห์ผลกระทบสิ่งแวดล้อมของโครงการของส่วนราชการและรัฐวิสาหกิจหรือโครงการร่วมกับเอกชน ประเภทคมนาคม จำนวน 50 โครงการ สามารถจำแนกมาตรการด้านสิ่งแวดล้อมตามสถานภาพโครงการ ได้แก่ ระยะก่อสร้างและระยะดำเนินการ

ดังนั้น การวิเคราะห์ SWOT จึงพิจารณาทั้งในความรับผิดชอบของหน่วยงานเจ้าของโครงการ สถานภาพการดำเนินงาน และช่วงเวลาของการพิจารณาเห็นชอบรายงาน EIA รายละเอียดการจำแนกโครงการตามสถานภาพดังรูปที่ 9.2-5

ตารางที่ 9.2-5 ผลการวิเคราะห์จุดแข็งและจุดอ่อน ของหน่วยงานส่วนกลางในภาพรวม

ปัจจัย	ปัจจัยภายใน	
	จุดแข็ง	จุดอ่อน
โครงสร้าง/ นโยบายด้าน สิ่งแวดล้อม	<ol style="list-style-type: none"> 1. บางหน่วยงานมีโครงสร้างและนโยบายด้านสิ่งแวดล้อมภายในองค์กรที่ชัดเจน 2. บางหน่วยงานเจ้าของโครงการมีหน่วยงานผู้รับสัมปทานรับมาตรการด้านสิ่งแวดล้อมไปปฏิบัติตามที่ระบุไว้ตามสัญญาสัมปทานและผู้ให้สัมปทานคอยกำกับ ดูแลการปฏิบัติตามมาตรการด้านสิ่งแวดล้อม 3. โครงสร้างองค์กรมีหน่วยงานส่วนภูมิภาคที่ได้รับมาตรการด้านสิ่งแวดล้อม ทำให้คล่องตัวต่อการติดตามการปฏิบัติตามมาตรการด้านสิ่งแวดล้อม 	<ol style="list-style-type: none"> 1. บางหน่วยงานไม่มีโครงสร้างและนโยบายด้านสิ่งแวดล้อมชัดเจน 2. การโอนย้ายบุคลากรของหน่วยงานรัฐทำให้เกิดความไม่ต่อเนื่องของการจัดการและดำเนินการปฏิบัติตามมาตรการด้านสิ่งแวดล้อม 3. มีการปรับเปลี่ยนโครงสร้างที่ไม่สอดคล้องกับปริมาณงานที่เปลี่ยนไปทำให้ไม่เกิดการบูรณาการระหว่างหน่วยงาน 4. ขาดการกระจายอำนาจจากหน่วยงานส่วนกลางสู่ส่วนภูมิภาคอย่างเหมาะสม 5. บางหน่วยงานไม่มีหน่วยงานกำกับปฏิบัติตามมาตรการด้านสิ่งแวดล้อม
ทรัพยากรบุคคล และงบประมาณ	<ol style="list-style-type: none"> 1. หน่วยงานผู้พัฒนาโครงการมีงบประมาณและแยก/เตรียมค่าใช้จ่ายในการดำเนินงานด้านมาตรการด้านสิ่งแวดล้อม ที่กำหนดในรายงาน EIA ชัดเจน 2. หน่วยงานผู้พัฒนาโครงการมีบุคลากรที่มีความรู้ ความเข้าใจในการกำกับการจัดทำรายงาน EIA และรายงาน EIA Monitoring 	<ol style="list-style-type: none"> 1. ขาดงบประมาณในการดำเนินการปฏิบัติตามมาตรการด้านสิ่งแวดล้อมที่กำหนดไว้ในรายงาน EIA 2. ขาดอัตรากำลังคนในการดำเนินงานตามมาตรการด้านสิ่งแวดล้อม 3. บางหน่วยงานขาดบุคลากรที่มีความรู้เกี่ยวกับการปฏิบัติตามมาตรการด้านสิ่งแวดล้อมที่กำหนดไว้ในรายงาน EIA 4. ขาดการส่งมอบมาตรการด้านสิ่งแวดล้อมเพื่อจัดเตรียมงบประมาณและบุคลากรปฏิบัติตามมาตรการด้านสิ่งแวดล้อม ให้กับหน่วยงานที่รับผิดชอบในระดับพื้นที่ 5. ขาดการส่งเสริมเพื่อสร้างแรงจูงใจหรือความตระหนักต่อหน้าที่ในการปฏิบัติตามมาตรการด้านสิ่งแวดล้อม
กระบวนการจัดทำ รายงาน EIA Monitoring	<ol style="list-style-type: none"> 1. มีหน่วยงานเจ้าของโครงการและหน่วยงานกลางในการจัดทำ กำกับ จัดจ้างรายงาน EIA Monitoring 2. บางหน่วยงานมีบุคลากรที่มีความชำนาญ มีอัตรากำลังและเครื่องมือที่ 	<ol style="list-style-type: none"> 1. ขาดแรงจูงใจของหน่วยงานเจ้าของโครงการในการปฏิบัติตามมาตรการด้านสิ่งแวดล้อม 2. ขาดองค์ความรู้ในการตรวจสอบข้อมูลเชิงเทคนิคในรายงาน EIA

ปัจจัย	ปัจจัยภายใน	
	จุดแข็ง	จุดอ่อน
	<p>ทันสมัยในการจัดทำรายงาน EIA Monitoring</p> <p>3. บางหน่วยงานมีคณะกรรมการกำกับการปฏิบัติตามมาตรการด้านสิ่งแวดล้อมที่ตรวจสอบเนื้อหาอย่างละเอียด</p>	<p>Monitoring ซึ่งทำให้มาตรการด้านสิ่งแวดล้อมที่ปฏิบัติไม่มีประสิทธิภาพ</p> <p>3. การจัดทำรายงาน EIA Monitoring ล่าช้าเนื่องจากติดปัญหาการเบิกจ่ายงบประมาณ</p> <p>4. ขาดฐานข้อมูลด้าน EIA ทำให้หน่วยงานไม่สามารถนำมาตราการด้านสิ่งแวดล้อมไปปฏิบัติได้</p> <p>5. หน่วยงานผู้รับสัมปทานส่วนใหญ่เน้นการบริหารจัดการโครงการเพื่อการดำเนินโครงการให้สำเร็จ</p> <p>6. ขาดการส่งมอบมาตรการด้านสิ่งแวดล้อมแก่หน่วยงานส่วนภูมิภาค</p> <p>7. ไม่มีกฎหมายในการบังคับให้ปฏิบัติตามมาตรการด้านสิ่งแวดล้อม สำหรับหน่วยงานที่ไม่ปฏิบัติตามมาตรการฯ และไม่มีบทลงโทษตามกฎหมาย</p> <p>8. บางหน่วยงานจัดส่งรายงาน EIA Monitoring ล่าช้าเนื่องจากคณะกรรมการกำกับการปฏิบัติตามมาตรการด้านสิ่งแวดล้อมทำการตรวจสอบเนื้อหาอย่างละเอียด</p>
<p>การอนุมัติ อนุญาต/การ กำกับ</p>	<p>1. มีหน่วยงานอนุมัติอนุญาตชัดเจนและมีการนำมาตรการด้านสิ่งแวดล้อมแนบท้ายเงื่อนไขการอนุญาต</p>	<p>1. การโอนย้ายบุคลากรของหน่วยงานรัฐทำให้เกิดความไม่ต่อเนื่องของการจัดการและดำเนินการ</p> <p>2. การติดตามตรวจสอบมาตรการด้านสิ่งแวดล้อมของหน่วยงานอนุมัติอนุญาตยังไม่ครอบคลุมทุกโครงการ</p> <p>3. ขาดการส่งมอบภารกิจกำกับ ติดตาม การปฏิบัติตามมาตรการด้านสิ่งแวดล้อมจากส่วนกลางสู่หน่วยงานส่วนภูมิภาคหรือระดับพื้นที่</p> <p>4. บางประเภทโครงการขาดหน่วยงานอนุมัติอนุญาตโดยตรงที่จะกำกับดูแลหรืองานอนุญาตและเจ้าของโครงการเป็นหน่วยงานเดียวกัน</p>

ตารางที่ 9.2-6 ผลการวิเคราะห์โอกาสและอุปสรรคของหน่วยงานส่วนกลางในภาพรวม

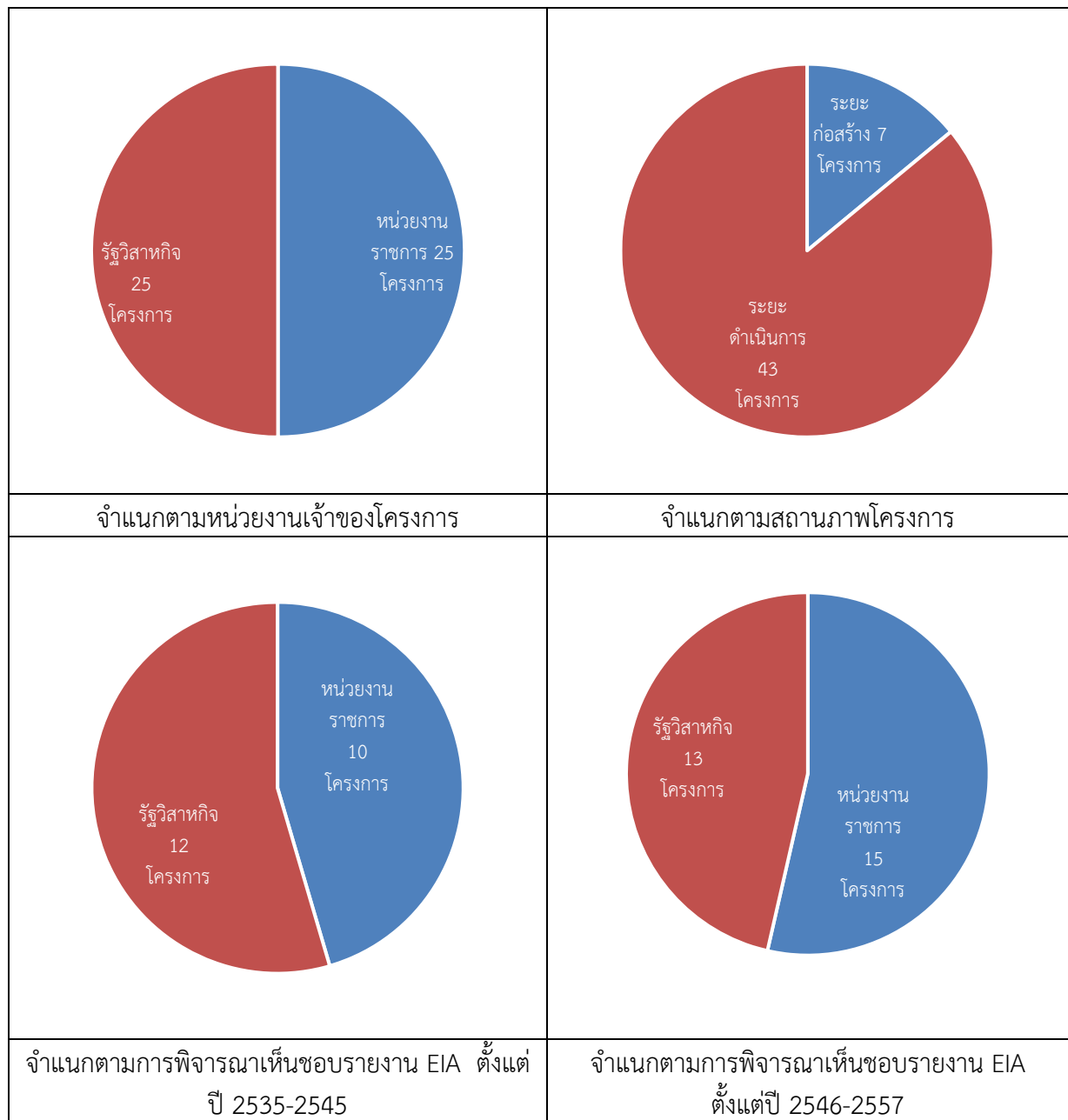
ปัจจัย	ปัจจัยภายนอก	
	โอกาส	อุปสรรค
การเมือง/หน่วยงาน ภาครัฐ	<ol style="list-style-type: none"> 1. รัฐบาลให้ความสำคัญกับงานด้านสิ่งแวดล้อม 2. กระทรวงคมนาคมให้ความสำคัญกับการปฏิบัติตามมาตรการด้านสิ่งแวดล้อม 	<ol style="list-style-type: none"> 1. การเปลี่ยนแปลงรัฐบาลส่งผลให้มีการปรับแผนงานให้สอดคล้องกับนโยบายที่เปลี่ยนแปลงไป 2. มีขั้นตอนการพิจารณาหลายระดับทำให้การพัฒนาโครงการล่าช้า ขาดความต่อเนื่องในบางช่วงเวลา 3. งบประมาณที่ได้รับการจัดสรรไม่แน่นอนจากการเปลี่ยนแปลงรัฐบาล
เศรษฐกิจ	<ol style="list-style-type: none"> 1. ระบบคมนาคมมีบทบาทสำคัญต่อการพัฒนาเศรษฐกิจของประเทศ 2. มีระบบการเชื่อมต่อโครงข่ายคมนาคมกระจายทั่วภูมิภาคของไทย 3. มีการปรับแผนงานเนื่องจากนโยบายเร่งด่วนของรัฐบาลกรณีเป็นแผนงานเดียวกันทำให้การดำเนินงานรวดเร็วยิ่งขึ้น 	<ol style="list-style-type: none"> 1. การปรับแผนงานเนื่องจากนโยบายเร่งด่วนของรัฐบาลส่งผลกระทบต่อแผนงานเดิมของหน่วยงานอาจมีการเปลี่ยนแปลงไป 2. ข้อจำกัดด้านงบประมาณทำให้การปฏิบัติตามมาตรการด้านสิ่งแวดล้อมไม่ต่อเนื่องและไม่ครอบคลุมทุกโครงการ 3. สถานะเศรษฐกิจทำให้การจัดสรรงบประมาณไม่คงที่ซึ่งมีผลต่อการปฏิบัติตามมาตรการด้านสิ่งแวดล้อมได้ไม่ครอบคลุมทุกโครงการ
สังคม วัฒนธรรม และสิ่งแวดล้อม	<ol style="list-style-type: none"> 1. ความคาดหวังของประชาชนต่อระบบคมนาคมมีสูง 2. มีกฎหมาย กฎระเบียบ ข้อบังคับของหน่วยงานที่เกี่ยวข้องในการกำกับติดตามการปฏิบัติตามมาตรการด้านสิ่งแวดล้อม 3. มีมาตรฐานสากลในการกำกับดูแลงานด้านสิ่งแวดล้อม เช่น ISO และ ICAO เป็นต้น 	<ol style="list-style-type: none"> 1. มาตรการในการบรรเทาผลกระทบไม่สอดคล้องกับสภาพแวดล้อมหรือสภาพวิถีชีวิตของชุมชนทำให้มีการต่อต้านจากประชาชน 2. ภัยธรรมชาติส่งผลกระทบต่อแนวทางการบริหารงบประมาณที่มีอยู่อย่างจำกัด เช่น กรณีน้ำท่วม และการเกิดมรสุม เป็นต้น 3. ประชาชน/ชุมชนบางพื้นที่ไม่ยอมรับหรือไม่ยินยอมให้เข้าดำเนินการในพื้นที่ตามที่มาตรการด้านสิ่งแวดล้อมกำหนด 4. สภาพแวดล้อมในพื้นที่ของโครงการได้เปลี่ยนแปลงไปไม่เหมาะสมกับการปฏิบัติตามมาตรการด้านสิ่งแวดล้อม
เทคโนโลยี	<ol style="list-style-type: none"> 1. เทคโนโลยีที่ทันสมัยสามารถอำนวยความสะดวกต่อการให้บริการและดูแลด้านสิ่งแวดล้อม 	<ol style="list-style-type: none"> 1. หน่วยงานที่จัดทำรายงาน EIA Monitoring ที่มีมาตรฐานสูงมีน้อย 2. ข้อจำกัดด้านกฎระเบียบของหน่วยงานราชการทำให้การพิจารณาคัดเลือก

ปัจจัย	ปัจจัยภายนอก	
	โอกาส	อุปสรรค
	2. มีการเชื่อมโยงข้อมูลข่าวสารของหน่วยงานเจ้าของโครงการผ่าน สังคมออนไลน์ และเว็บไซต์	หน่วยงานผู้จัดทำรายงาน EIA Monitoring เน้นราคามากกว่าคุณภาพ

ตารางที่ 9.2-7 ผลการวิเคราะห์จุดแข็งและจุดอ่อน ของหน่วยงานส่วนภูมิภาคในภาพรวม

ปัจจัย	ปัจจัยภายใน	
	จุดแข็ง	จุดอ่อน
โครงสร้าง/นโยบาย ด้านสิ่งแวดล้อม	<ol style="list-style-type: none"> 1. บางหน่วยงานมีโครงสร้างและนโยบายด้านสิ่งแวดล้อม ชัดเจน 2. โครงสร้างองค์กรมีหน่วยงานย่อยกระจายในพื้นที่ทำให้ คล่องตัวต่อการติดตามการปฏิบัติตามมาตรการด้าน สิ่งแวดล้อม 	<ol style="list-style-type: none"> 1. ขาดการส่งมอบมาตรการด้านสิ่งแวดล้อมจากหน่วยงานผู้พัฒนาโครงการสู่ หน่วยงานที่รับผิดชอบในพื้นที่โครงการ 2. การกำหนดบทบาทหน้าที่ด้านสิ่งแวดล้อมของหน่วยงานไม่สอดคล้องกับภารกิจของ หน่วยงาน
ทรัพยากรบุคคลและ งบประมาณ	<ol style="list-style-type: none"> 1. บุคลากรบางหน่วยงานมีความกระตือรือร้นในการ ปฏิบัติงานด้านสิ่งแวดล้อม 	<ol style="list-style-type: none"> 1. หน่วยงานส่วนภูมิภาคขาดอัตรากำลังและงบประมาณในการพัฒนาโครงการ 2. บางหน่วยงานขาดการบูรณาการข้อมูลด้านสิ่งแวดล้อมภายในองค์กร
กระบวนการจัดทำ รายงาน EIA Monitoring	<ol style="list-style-type: none"> 1. มีหน่วยงานเจ้าของโครงการส่วนภูมิภาคในการจัดทำ รายงาน EIA Monitoring 2. บางหน่วยงานมีความรู้และเครื่องมือที่ทันสมัยในการจัดทำ รายงาน EIA Monitoring 3. บางหน่วยงานมีบุคลากรที่พร้อมทั้งด้านความชำนาญเชิง วิชาการและอัตรากำลัง 	<ol style="list-style-type: none"> 1. บางหน่วยงานไม่มีหน่วยงานกำกับกับการปฏิบัติตามมาตรการด้านสิ่งแวดล้อมในระดับ พื้นที่โครงการ
การอนุมัติอนุญาต/ การกำกับ	<ol style="list-style-type: none"> 1. มีหน่วยงานอนุมัติอนุญาตชัดเจนและมีการนำมาตรการ ด้านสิ่งแวดล้อมแนบท้ายเงื่อนไขการอนุญาต 	<ol style="list-style-type: none"> 1. ขาดการส่งมอบภารกิจกำกับ ติดตามการปฏิบัติตามมาตรการด้านสิ่งแวดล้อม จากหน่วยงานส่วนกลางสู่หน่วยงานส่วนภูมิภาคหรือระดับพื้นที่

ซึ่งในส่วนโอกาสและอุปสรรคของหน่วยงานส่วนภูมิภาคในภาพรวมนั้น มีลักษณะเช่นเดียวกันกับหน่วยงานส่วนกลาง ดังตารางที่ 9.2-6



รูปที่ 9.2-5 การจำแนกมาตรการด้านสิ่งแวดล้อมตามสถานภาพโครงการ

ตารางที่ 9.2-8 ผลการวิเคราะห์จุดแข็ง จุดอ่อน โอกาสและอุปสรรคของมาตรการด้านสิ่งแวดล้อมจำแนกตามสถานภาพโครงการ

สถานภาพ โครงการ	การวิเคราะห์จุดแข็ง จุดอ่อน โอกาสและอุปสรรค			
	ปัจจัยภายใน		ปัจจัยภายนอก	
	จุดแข็ง	จุดอ่อน	โอกาส	อุปสรรค
ก่อสร้าง	<ol style="list-style-type: none"> เป็นมาตรการด้านสิ่งแวดล้อมที่สามารถป้องกันแก้ไขและลดผลกระทบสิ่งแวดล้อม ในระยะก่อสร้าง มาตรการด้านสิ่งแวดล้อมที่กำหนดไว้ในรายงาน EIA ถือเป็นข้อตกลงหรือคำมั่นสัญญาที่เจ้าของโครงการจะต้องยึดถือปฏิบัติ โดยจะเป็นสิ่งที่แนบท้ายใบอนุญาตต่างๆ ดังนั้นหากเจ้าของโครงการไม่ปฏิบัติตามมาตรการด้านสิ่งแวดล้อมที่กำหนดไว้ หน่วยงานอนุมัติอนุญาตก็มีสิทธิลงโทษตามระเบียบ 	<ol style="list-style-type: none"> มาตรการด้านสิ่งแวดล้อมซ้ำซ้อนและมีจำนวนมาก มาตรการด้านสิ่งแวดล้อมที่เห็นชอบไม่สามารถปฏิบัติได้จริงในทางปฏิบัติ มาตรการด้านสิ่งแวดล้อมที่ใช้ไม่มีความเหมาะสมต่อสภาพแวดล้อมในปัจจุบันที่มีการเปลี่ยนแปลงไป เช่น ตำแหน่งจุดตรวจวัด มาตรการด้านสิ่งแวดล้อมไม่ระบุทลงโทษในกรณีที่ไม่สามารถปฏิบัติตามมาตรการด้านสิ่งแวดล้อมนั้นๆ ได้ มาตรการด้านสิ่งแวดล้อมที่คาดการณ์ไว้ไม่สามารถปฏิบัติได้จริง เนื่องจากขึ้นอยู่กับสภาพแวดล้อมของการก่อสร้าง การก่อสร้างโครงการประเภทคมนาคมค่อนข้างใช้ระยะเวลานานและงบประมาณค่อนข้างสูงบางมาตรการด้านสิ่งแวดล้อมที่ปฏิบัติไม่ได้แต่ไม่ขอเปลี่ยนแปลงเนื่องจากกระบวนการขอเปลี่ยนแปลงใช้ระยะเวลานานไม่เหมาะสมต่อการลงทุน 	<ol style="list-style-type: none"> การกำหนดมาตรการด้านสิ่งแวดล้อมในระยะก่อสร้างให้พิจารณาในสภาพแวดล้อมปัจจุบันไม่ใช่รายประเภทโครงการโดยหน่วยงานผู้พัฒนาโครงการหรือหน่วยงานเจ้าของโครงการ สผ. มีช่องทางในการขอเปลี่ยนแปลงมาตรการด้านสิ่งแวดล้อมที่ซ้ำซ้อนปฏิบัติไม่ได้ หน่วยงานเจ้าของโครงการบางหน่วยงานให้ความสำคัญกับมาตรการด้านสิ่งแวดล้อมเนื่องจากส่งผลกระทบต่อระบบประกันคุณภาพของหน่วยงาน ชุมชนโดยรอบโครงการก่อสร้างให้ความสำคัญกับมาตรการด้านสิ่งแวดล้อม 	<ol style="list-style-type: none"> ศักยภาพของผู้พิจารณาและผู้จัดทำมาตรการด้านสิ่งแวดล้อมมีจำกัด สผ. มีกระบวนการขอเปลี่ยนแปลงรายละเอียดโครงการและมาตรการด้านสิ่งแวดล้อมมีระยะเวลาเวลานาน บุคลากรผู้จัดทำรายงานและผู้พิจารณาขาดความเชี่ยวชาญเฉพาะทาง โครงสร้างของหน่วยงานกำกับและงบประมาณของหน่วยงานเจ้าของโครงการมีน้อย ข้อจำกัดด้านกฎหมาย

สถานภาพ โครงการ	การวิเคราะห์จุดแข็ง จุดอ่อน โอกาสและอุปสรรค			
	ปัจจัยภายใน		ปัจจัยภายนอก	
	จุดแข็ง	จุดอ่อน	โอกาส	อุปสรรค
		7. มาตรการด้านสิ่งแวดล้อมที่ปฏิบัติไม่ได้ ไม่ขอเปลี่ยนแปลง เมื่อหมดระยะการก่อสร้างก็ไม่มีติดตามหรือไม่มีบทลงโทษในการดำเนินการ 8. มาตรการด้านสิ่งแวดล้อมในรายงาน EIA ไม่เชื่อมโยงกับแผนก่อสร้างในปัจจุบัน ทำให้ยากต่อการปฏิบัติ 9. มาตรการด้านสิ่งแวดล้อมที่แนบท้ายสัญญาก่อสร้างไม่มีการกำกับและมีบทลงโทษและค่าปรับที่ไม่ชัดเจน กรณีไม่ดำเนินการปฏิบัติตามมาตรการด้านสิ่งแวดล้อมอย่างเคร่งครัด		
ดำเนินการ	1. เป็นมาตรการด้านสิ่งแวดล้อมป้องกันแก้ไขและลดผลกระทบสิ่งแวดล้อม ในระยะดำเนินการ 2. มาตรการด้านสิ่งแวดล้อมที่กำหนดไว้ในรายงาน EIA ถือเป็นข้อตกลงหรือค้ำประกันสัญญาที่เจ้าของโครงการจะต้องยึดถือปฏิบัติ โดยจะเป็นสิ่งที่แนบท้ายใบอนุญาตต่างๆ ดังนั้นหาก	1. มาตรการด้านสิ่งแวดล้อมซ้ำซ้อนและมีจำนวนมาก 2. มาตรการด้านสิ่งแวดล้อมที่เห็นชอบไม่สามารถปฏิบัติได้จริงในทางปฏิบัติ 3. มาตรการด้านสิ่งแวดล้อมที่ใช้ไม่มีความเหมาะสมต่อสภาพแวดล้อมในปัจจุบันที่มีการเปลี่ยนแปลงไป เช่น ตำแหน่งจุดตรวจวัด 4. มาตรการด้านสิ่งแวดล้อมไม่ระบุบทลงโทษ	1. มีระบบมาตรฐานด้านสิ่งแวดล้อม กำกับกับการปฏิบัติตามมาตรการด้านสิ่งแวดล้อม เช่น ระบบ ISO 2. กระแสความรับผิดชอบต่อสังคม (CSR) ขององค์กรทั้งภาครัฐและเอกชน	1. ศักยภาพของผู้พิจารณาและผู้จัดทำมาตรการด้านสิ่งแวดล้อมมีจำกัด 2. กระบวนการพิจารณาในปัจจุบันมีโครงการจำนวนมากและมีระยะเวลาในการพิจารณาค่อนข้างนาน ทำให้ยุ่งยากต่อการขอเปลี่ยนแปลงมาตรการ

สถานภาพ โครงการ	การวิเคราะห์จุดแข็ง จุดอ่อน โอกาสและอุปสรรค			
	ปัจจัยภายใน		ปัจจัยภายนอก	
	จุดแข็ง	จุดอ่อน	โอกาส	อุปสรรค
เจ้าของโครงการไม่ปฏิบัติตาม มาตรการด้านสิ่งแวดล้อมที่ กำหนดไว้ หน่วยงานอนุมัติ อนุญาตก็มีสิทธิลงโทษตาม ระเบียบ	<p>ในกรณีที่ไม่สามารถปฏิบัติตามมาตรการ ด้านสิ่งแวดล้อมนั้นๆ ได้</p> <p>5. มาตรการด้านสิ่งแวดล้อมตั้งแต่ 10 ปีขึ้นไป ไม่มีการระบุคณะกรรมการกำกับการ ปฏิบัติตามมาตรการด้านสิ่งแวดล้อม ทำให้ บางหน่วยงานไม่มีการติดตามการปฏิบัติ ตามมาตรการด้านสิ่งแวดล้อม</p> <p>6. ไม่มีอายุของมาตรการด้านสิ่งแวดล้อม ทำให้ มาตรการด้านสิ่งแวดล้อมในระยะ ดำเนินการไม่เหมาะสมกับสภาพแวดล้อม ปัจจุบันที่เปลี่ยนแปลงไป</p> <p>7. บางมาตรการด้านสิ่งแวดล้อมที่ปฏิบัติไม่ได้ เมื่อดำเนินการขอเปลี่ยนแปลงมักได้ มาตรการด้านสิ่งแวดล้อมเพิ่มขึ้นจำนวน มาก ทำให้เจ้าของโครงการไม่อยาก ดำเนินการขอเปลี่ยนแปลง เนื่องจากต้อง ใช้งบประมาณในการดำเนินการ</p>			<p>ด้านสิ่งแวดล้อมกรณีที่ไม่ สามารถปฏิบัติได้ หรือมี ความซ้ำซ้อน</p> <p>3. ข้อจำกัดของกฎหมาย</p>

2. การวิเคราะห์จุดแข็ง จุดอ่อน โอกาสและอุปสรรค (SWOT Analysis) ของ มาตรการด้านสิ่งแวดล้อมจำแนกตามการปฏิบัติตามมาตรการด้านสิ่งแวดล้อม

จากการลงพื้นที่ติดตามตรวจสอบโครงการพบว่า ลักษณะการปฏิบัติตามมาตรการด้านสิ่งแวดล้อมที่กำหนดไว้ในรายงานการวิเคราะห์ผลกระทบสิ่งแวดล้อมมีลักษณะที่แตกต่างกันระหว่างระยะก่อสร้างและระยะดำเนินการ ดังนั้นเพื่อให้ครอบคลุมการดำเนินงาน จึงดำเนินการวิเคราะห์ จุดแข็ง จุดอ่อน โอกาสและอุปสรรคของการปฏิบัติตามมาตรการด้านสิ่งแวดล้อม รายละเอียดดังตารางที่ 9.2-9

3. การวิเคราะห์จุดแข็ง จุดอ่อน โอกาสและอุปสรรค (SWOT Analysis) ของ มาตรการด้านสิ่งแวดล้อมจำแนกตามประเภทโครงการ

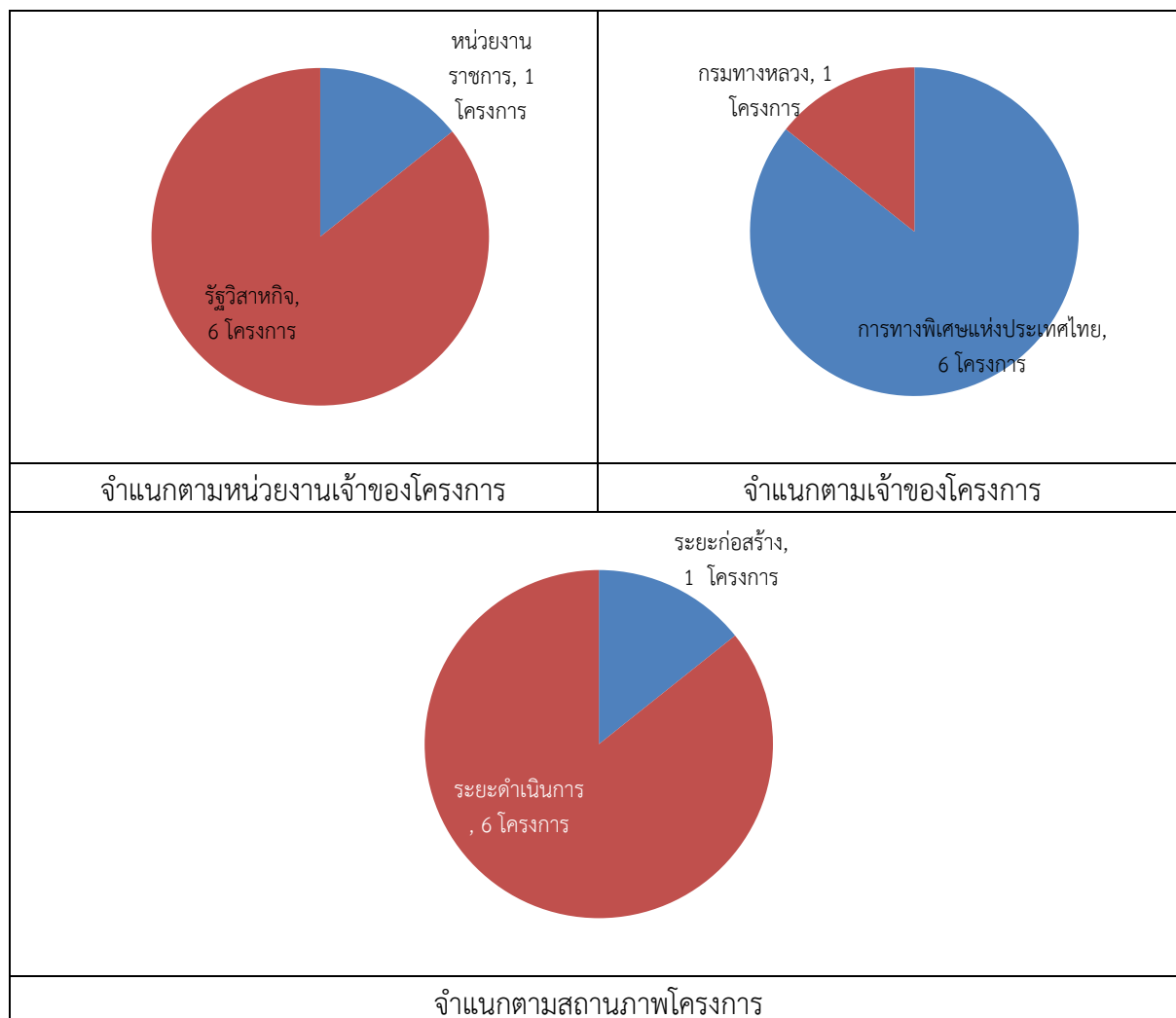
ประเภทโครงการของส่วนราชการและรัฐวิสาหกิจหรือโครงการร่วมกับเอกชนแบ่งออกเป็น 8 ประเภท ดังนี้

- ประเภทระบบทางพิเศษ
- ประเภททางหลวงหรือถนน
- ประเภทระบบขนส่งมวลชนที่ใช้ราง
- ประเภทท่าเทียบเรือ
- ประเภทท่าเทียบเรือสำราญ กีฬา
- การถมที่ดินในทะเล
- ประเภทการก่อสร้างหรือขยายสิ่งก่อสร้างบริเวณหรือในทะเล
- ประเภทระบบขนส่งทางอากาศ

รายละเอียดการวิเคราะห์แต่ละประเภทโครงการมีดังนี้

1) การวิเคราะห์จุดแข็ง จุดอ่อน โอกาสและอุปสรรคโครงการของส่วนราชการและรัฐวิสาหกิจหรือโครงการร่วมกับเอกชน ประเภทระบบทางพิเศษ

จากการพิจารณาคัดเลือกโครงการเข้าติดตามตรวจสอบ จำนวน 7 โครงการ สามารถจำแนกตามหน่วยงานเจ้าของโครงการ ได้แก่ ส่วนราชการจำนวน 1 โครงการ และรัฐวิสาหกิจ 6 โครงการ และพิจารณาตามสถานภาพโครงการพบว่า โครงการอยู่ระยะก่อสร้าง จำนวน 1 โครงการ และระยะดำเนินการ จำนวน 6 โครงการ รายละเอียดดังรูปที่ 9.2-6 ซึ่งการใช้เป็นข้อมูลประกอบในการวิเคราะห์ จุดแข็ง จุดอ่อน โอกาสและอุปสรรคของโครงการของส่วนราชการและรัฐวิสาหกิจ หรือโครงการร่วมกับเอกชน ประเภท ระบบทางพิเศษ รายละเอียดดังตารางที่ 9.2-10



รูปที่ 9.2-6 การจำแนกโครงการของส่วนราชการและรัฐวิสาหกิจ หรือโครงการร่วมกับเอกชน ประเภทระบบทางพิเศษ

ตารางที่ 9.2-9 ผลการวิเคราะห์จุดแข็ง จุดอ่อน โอกาสและอุปสรรคด้านมาตรการด้านสิ่งแวดล้อมจำแนกตามการปฏิบัติตามมาตรการด้านสิ่งแวดล้อม

สถานภาพ โครงการ	การวิเคราะห์จุดแข็ง จุดอ่อน โอกาสและอุปสรรคจำแนกตามการปฏิบัติตามมาตรการด้านสิ่งแวดล้อม			
	ปัจจัยภายใน		ปัจจัยภายนอก	
	จุดแข็ง	จุดอ่อน	โอกาส	อุปสรรค
ก่อสร้าง	<ol style="list-style-type: none"> นำมาตรการด้านสิ่งแวดล้อมแนบท้ายสัญญาจ้างแก่ผู้รับเหมาซึ่งมีการกำกับดูแลจากหน่วยงานเจ้าของโครงการ ทำให้มีการปฏิบัติตามมาตรการด้านสิ่งแวดล้อมในระยะก่อสร้าง นำมาตรการด้านสิ่งแวดล้อมไปเป็นเงื่อนไขแนบท้ายใบอนุญาตการก่อสร้างโครงการ มีคณะกรรมการกำกับการปฏิบัติตามมาตรการด้านสิ่งแวดล้อมสำหรับโครงการที่ผ่านการพิจารณาเห็นชอบตั้งแต่ปี 2545 ขึ้นไป 	<ol style="list-style-type: none"> ตำแหน่งจุดตรวจวัดที่ระบุไว้ ตามมาตรการด้านสิ่งแวดล้อมไม่สามารถสะท้อนการแก้ไขปัญหาหรือการติดตามผลกระทบได้ มาตรการด้านสิ่งแวดล้อมที่ปฏิบัติไม่ได้ ไม่ขอเปลี่ยนแปลงเนื่องมาจากขั้นตอนการพิจารณาการขอเปลี่ยนแปลงและความไม่เหมาะสมต่อระยะเวลาการก่อสร้างและการลงทุน การปฏิบัติตามมาตรการด้านสิ่งแวดล้อมดำเนินการภายใต้ปีงบประมาณไม่ใช่ปีปฏิทิน ซึ่งไม่สอดคล้องกับระยะเวลาการส่งรายงานฯ ทำให้เกิดความล่าช้าทั้งในกระบวนการพิจารณารายงาน EIA Monitoring และการปฏิบัติตามมาตรการด้านสิ่งแวดล้อม 	<ol style="list-style-type: none"> กระจายอำนาจในการบริหารจัดการลงในพื้นที่ส่วนภูมิภาคเนื่องจากเจ้าของโครงการมีหน่วยงานสาขาในส่วนภูมิภาค มีมาตรการบังคับใช้กฎหมายเพื่อให้เกิดการปฏิบัติตามมาตรการด้านสิ่งแวดล้อม การเชื่อมโยงข้อมูลมาตรการด้านสิ่งแวดล้อมของหน่วยงานเจ้าของโครงการส่วนกลางและส่วนภูมิภาค ความคาดหวังของประชาชนต่อการปฏิบัติตามมาตรการด้านสิ่งแวดล้อมของหน่วยงานเจ้าของโครงการมีสูง 	<ol style="list-style-type: none"> ขาดโครงสร้างหน่วยงานและนโยบายด้านสิ่งแวดล้อมที่จะดำเนินการปฏิบัติตามมาตรการด้านสิ่งแวดล้อมที่กำหนดไว้ในรายงาน EIA ของหน่วยงานเจ้าของโครงการ

สถานภาพ โครงการ	การวิเคราะห์จุดแข็ง จุดอ่อน โอกาสและอุปสรรคจำแนกตามการปฏิบัติตามมาตรการด้านสิ่งแวดล้อม			
	ปัจจัยภายใน		ปัจจัยภายนอก	
	จุดแข็ง	จุดอ่อน	โอกาส	อุปสรรค
ดำเนินการ	<ol style="list-style-type: none"> 1. นำมาตรการด้านสิ่งแวดล้อมระยะดำเนินการมาเป็นเงื่อนไขแนบท้ายการต่อใบอนุญาต 2. มีคณะกรรมการกำกับการปฏิบัติตามมาตรการด้านสิ่งแวดล้อมสำหรับโครงการที่ผ่านการพิจารณาเห็นชอบตั้งแต่ปี 2545 ขึ้นไป 	<ol style="list-style-type: none"> 1. มาตรการด้านสิ่งแวดล้อมมีจำนวนมากและซ้ำซ้อนทำให้สิ้นเปลืองงบประมาณ 2. การปฏิบัติตามมาตรการด้านสิ่งแวดล้อมที่มีอายุมากกว่า 10 ปี ในระยะดำเนินการไม่สามารถป้องกันและแก้ไขผลกระทบได้จริง เนื่องจากสภาพแวดล้อมเปลี่ยนแปลงไป 3. มาตรการด้านสิ่งแวดล้อมที่ปฏิบัติไม่ได้ ไม่ขอเปลี่ยนแปลง เนื่องจากขั้นตอนการพิจารณาการขอเปลี่ยนแปลงและความไม่เหมาะสมต่อระยะเวลาการก่อสร้างและการลงทุน 4. การปฏิบัติตามมาตรการด้านสิ่งแวดล้อมดำเนินการภายใต้ปีงบประมาณไม่ใช่ปีปฏิทิน ซึ่งไม่สอดคล้องกับระยะเวลาการส่งรายงานฯ ทำให้เกิดความล่าช้าทั้งในกระบวนการพิจารณารายงาน 	<ol style="list-style-type: none"> 1. กระจายอำนาจในการบริหารจัดการลงในพื้นที่ส่วนภูมิภาค เนื่องจากเจ้าของโครงการมีหน่วยงานสาขาในส่วนภูมิภาค 2. มีมาตรการบังคับใช้กฎหมายเพื่อให้เกิดการปฏิบัติตามมาตรการด้านสิ่งแวดล้อม 3. การเชื่อมโยงข้อมูลมาตรการด้านสิ่งแวดล้อมของหน่วยงานเจ้าของโครงการส่วนกลางและส่วนภูมิภาค 4. ความคาดหวังของประชาชนต่อการปฏิบัติตามมาตรการด้านสิ่งแวดล้อมของหน่วยงานเจ้าของโครงการมีสูง 	<ol style="list-style-type: none"> 1. ขาดโครงสร้างหน่วยงานและนโยบายด้านสิ่งแวดล้อมที่จะดำเนินการปฏิบัติตามมาตรการด้านสิ่งแวดล้อมที่กำหนดไว้ในรายงาน EIA ของหน่วยงานเจ้าของโครงการ 2. ขาดอัตรากำลังและงบประมาณของหน่วยงานเจ้าของโครงการต่อการปฏิบัติตามมาตรการด้านสิ่งแวดล้อม 3. หน่วยงานเจ้าของโครงการขาดฐานข้อมูลเรื่องมาตรการด้านสิ่งแวดล้อม 4. ขาดบุคลากรด้านสิ่งแวดล้อมในการกำกับดูแลการปฏิบัติตามมาตรการด้านสิ่งแวดล้อม

สถานภาพ โครงการ	การวิเคราะห์จุดแข็ง จุดอ่อน โอกาสและอุปสรรคจำแนกตามการปฏิบัติตามมาตรการด้านสิ่งแวดล้อม			
	ปัจจัยภายใน		ปัจจัยภายนอก	
	จุดแข็ง	จุดอ่อน	โอกาส	อุปสรรค
		EIA Monitoring 5. หน่วยงานส่วนภูมิภาคขาดการส่งมอบมาตรการด้านสิ่งแวดล้อมจากหน่วยงานส่วนกลาง ทำให้ไม่สามารถปฏิบัติหรือดำเนินการตามมาตรการด้านสิ่งแวดล้อมที่กำหนดไว้ได้		

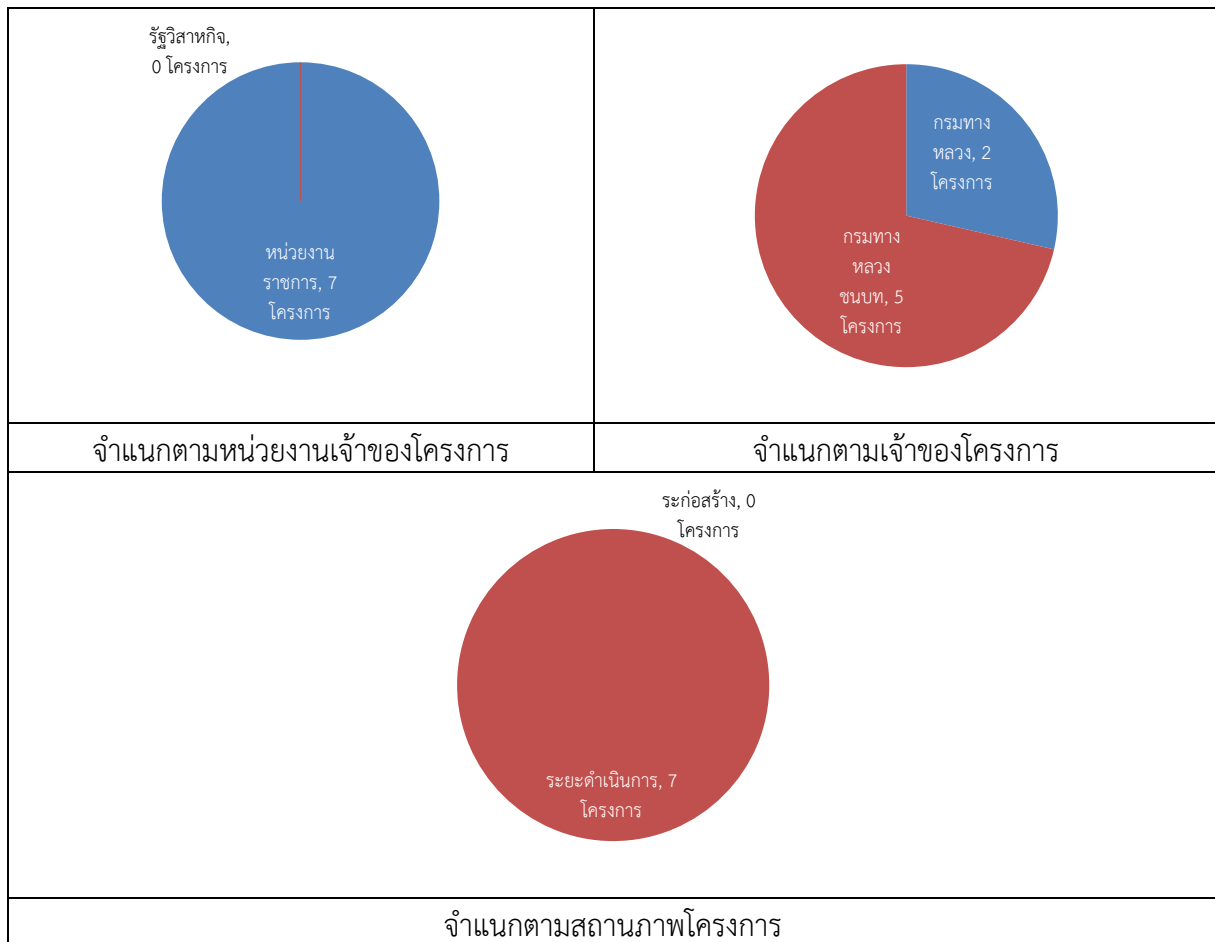
ตารางที่ 9.2-10 ผลการวิเคราะห์จุดแข็ง จุดอ่อน โอกาสและอุปสรรคด้านมาตรการด้านสิ่งแวดล้อมของโครงการประเภทระบบทางพิเศษ

การวิเคราะห์จุดแข็ง จุดอ่อน โอกาสและอุปสรรค ประเภทระบบทางพิเศษ			
ปัจจัยภายใน		ปัจจัยภายนอก	
จุดแข็ง	จุดอ่อน	โอกาส	อุปสรรค
1. มาตรการด้านสิ่งแวดล้อมสามารถใช้ป้องกันและแก้ไขผลกระทบสิ่งแวดล้อมได้จริง ทั้งในระยะดำเนินการและระยะก่อสร้าง	<ol style="list-style-type: none"> 1. การจัดทำมาตรการด้านสิ่งแวดล้อมและแผนงานการก่อสร้างไม่สอดคล้องกันทำให้มาตรการด้านสิ่งแวดล้อมที่นำไปปฏิบัติไม่เหมาะสมสอดคล้องกับสถานะของโครงการและประเด็นสิ่งแวดล้อมที่เกิดขึ้น 2. มาตรการด้านสิ่งแวดล้อมของระบบทางพิเศษเน้นมาตรการด้านสิ่งแวดล้อมในระยะก่อสร้างเนื่องจากส่งผลกระทบรุนแรงและมีพื้นที่กว้างซึ่งในกรณีที่ไม่สามารถปฏิบัติตามมาตรการด้านสิ่งแวดล้อมได้ก็ไม่มีขอเปลี่ยนแปลงมาตรการด้านสิ่งแวดล้อมเนื่องจากกระบวนการพิจารณาต้องใช้ระยะเวลา 3. มาตรการด้านสิ่งแวดล้อมไม่ได้ระบุให้ประชาชนเข้ามามีส่วนร่วมติดตามตรวจวัดตรวจสอบการปฏิบัติตามมาตรการด้านสิ่งแวดล้อม 4. มาตรการด้านสิ่งแวดล้อมไม่ระบุตำแหน่งที่ต้องสำรวจด้านเศรษฐกิจและสังคมที่ชัดเจนเพียงระบุตามแนวสายทางซึ่งไม่เพียงพอ 	<ol style="list-style-type: none"> 1. มีแผนการจัดการด้านสิ่งแวดล้อมเป็นกรอบในการดำเนินงาน 2. มีระบบมาตรฐานสากลรองรับงานด้านสิ่งแวดล้อม เช่น ISO 3. มีนวัตกรรมด้านการป้องกันผลกระทบสิ่งแวดล้อมมาอำนวยความสะดวก เช่น กำแพงกันเสียงที่มาตรฐานสากลรองรับ 4. มีการเชื่อมโยงข้อมูลข่าวสารผ่านเว็บไซต์มากขึ้น 	<ol style="list-style-type: none"> 1. ข้อจำกัดด้านโครงสร้างและอำนาจหน้าที่ของหน่วยงานทั้งรัฐวิสาหกิจและหน่วยงานราชการในการบริหารโครงการ 2. การพิจารณาของ คชก. เน้นเชิงเทคนิค ไม่เน้นการพิจารณาความซ้ำซ้อนของมาตรการด้านสิ่งแวดล้อม 3. ขาดความเชื่อมโยงข้อมูลระหว่างหน่วยงานเจ้าของโครงการและผู้รับสัมปทาน และระหว่างหน่วยงานเจ้าของโครงการและหน่วยงานผู้บริหารทางพิเศษ

การวิเคราะห์จุดแข็ง จุดอ่อน โอกาสและอุปสรรค ประเภทระบบทางพิเศษ			
ปัจจัยภายใน		ปัจจัยภายนอก	
จุดแข็ง	จุดอ่อน	โอกาส	อุปสรรค
	<p>5. มาตรการติดตามตรวจสอบผลกระทบบางมาตรการไม่สามารถวัดได้ว่าเกิดจากกิจกรรมของโครงการ เช่น มาตรการด้านเสียง ไม่ได้พิจารณาระหว่างเสียงรบกวนกับเสียงที่เกิดขึ้นจากโครงการ</p> <p>6. มาตรการด้านสิ่งแวดล้อมไม่ได้เก็บข้อมูลสถิติปริมาณการใช้ทางพิเศษเพื่อใช้ในการวางแผนติดตามตรวจสอบผลกระทบสิ่งแวดล้อมในอนาคตและไม่มีการนำไปพิจารณาเพื่อขอเปลี่ยนแปลงมาตรการด้านสิ่งแวดล้อมให้เหมาะสมกับการใช้ทางพิเศษที่เกิดขึ้นในปัจจุบัน</p>		

2) การวิเคราะห์จุดแข็ง จุดอ่อน โอกาสและอุปสรรคโครงการของส่วนราชการและรัฐวิสาหกิจหรือโครงการร่วมกับเอกชน ประเภท ทางหลวงหรือถนน

จากการพิจารณาคัดเลือกโครงการเข้าติดตามตรวจสอบ จำนวน 7 โครงการ สามารถจำแนกตามหน่วยงานเจ้าของโครงการ ได้แก่ ส่วนราชการจำนวน 7 โครงการและพิจารณาตามสถานภาพโครงการพบว่าอยู่ในระยะดำเนินการทั้ง 7 โครงการ รายละเอียดดังรูปที่ 9.2-7 ซึ่งใช้เป็นข้อมูลประกอบในการวิเคราะห์ จุดแข็ง จุดอ่อน โอกาสและอุปสรรคของโครงการของส่วนราชการและรัฐวิสาหกิจหรือโครงการร่วมกับเอกชน ประเภท ทางหลวงหรือถนน รายละเอียดดังตารางที่ 9.2-11



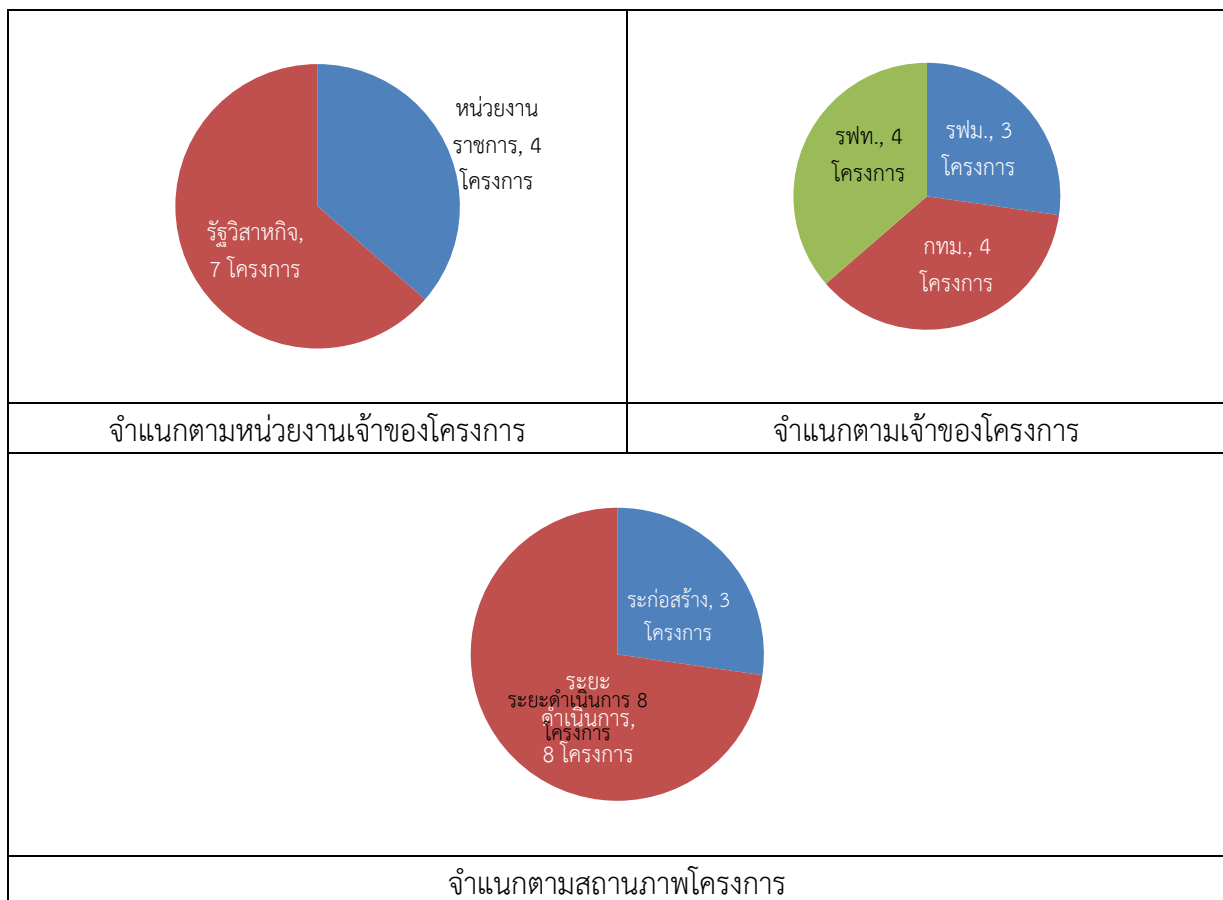
รูปที่ 9.2-7 การจำแนกโครงการของส่วนราชการและรัฐวิสาหกิจ หรือโครงการร่วมกับเอกชน ประเภท ทางหลวงหรือถนน

ตารางที่ 9.2-11 ผลการวิเคราะห์จุดแข็ง จุดอ่อน โอกาสและอุปสรรคด้านมาตรการด้านสิ่งแวดล้อมของโครงการประเภททางหลวงหรือถนน

การวิเคราะห์จุดแข็ง จุดอ่อน โอกาสและอุปสรรค ประเภททางหลวงหรือถนน			
ปัจจัยภายใน		ปัจจัยภายนอก	
จุดแข็ง	จุดอ่อน	โอกาส	อุปสรรค
<p>1. มาตรการด้านสิ่งแวดล้อมสามารถใช้ป้องกันและแก้ไขผลกระทบสิ่งแวดล้อมได้จริง ทั้งในระยะดำเนินการและระยะก่อสร้าง</p> <p>2. สามารถคาดการณ์ประเด็นปัญหาที่เกิดขึ้นตามหลักวิชาการ โดยเลือกมาตรการด้านสิ่งแวดล้อมที่เป็นไปได้ในทางปฏิบัติและมีค่าใช้จ่ายน้อย</p>	<p>1. มาตรการด้านสิ่งแวดล้อมที่กำหนดมีการระบุผู้รับผิดชอบหลายหน่วยงานเนื่องจากเป็นแนวสายทางที่ระยะทางยาวทำให้เกิดปัญหาในการประสานงานระหว่างหน่วยงานเนื่องจากโครงสร้างและนโยบายของแต่ละหน่วยงานที่แตกต่างกัน</p> <p>2. บางมาตรการด้านสิ่งแวดล้อมไม่สามารถปฏิบัติได้จริงในพื้นที่เนื่องจากกฎหมายมีความซับซ้อน และอยู่ในความรับผิดชอบของหลายหน่วยงาน</p> <p>3. มาตรการด้านสิ่งแวดล้อมให้ความสำคัญในระยะก่อสร้าง โดยเฉพาะมาตรการด้านติดตามตรวจสอบสิ่งแวดล้อมซึ่งในระยะดำเนินการขาดมาตรการดังกล่าว</p> <p>4. มาตรการด้านสิ่งแวดล้อมไม่ระบุจุดที่ต้องสำรวจด้านเศรษฐกิจและสังคมที่ชัดเจนเพียงระบุพื้นที่ตามแนวสายทางซึ่งไม่เพียงพอ</p> <p>5. มาตรการด้านสิ่งแวดล้อมไม่ได้เก็บข้อมูลสถิติปริมาณการใช้ทางหลวงหรือถนนเพื่อใช้ในการวางแผนติดตามตรวจสอบผลกระทบสิ่งแวดล้อมในอนาคตและไม่มีการนำไปพิจารณาเพื่อขอเปลี่ยนแปลงมาตรการด้านสิ่งแวดล้อมให้เหมาะสมกับการใช้ทางหลวงหรือถนนที่เกิดขึ้นในปัจจุบัน</p>	<p>1. กระทรวงคมนาคมให้ความสำคัญกับการป้องกันและแก้ไขผลกระทบสิ่งแวดล้อมจากการพัฒนาโครงการ</p> <p>2. กระแสสังคม เช่น การมีส่วนร่วมธรรมาภิบาล ความก้าวหน้าทางเทคโนโลยี เป็นปัจจัยเชิงบวกในการพิจารณามาตรการด้านสิ่งแวดล้อม</p> <p>3. มีมาตรการบังคับใช้กฎหมายในการบำรุงรักษาทางหลวงหรือถนน</p>	<p>1. ข้อจำกัดด้านกฎหมายในการปฏิบัติตามมาตรการด้านสิ่งแวดล้อมเนื่องจากระยะทางของโครงการคาบเกี่ยวกับหลายหน่วยงานและการทับซ้อนของกฎหมายที่เกี่ยวข้อง</p> <p>2. ความเชี่ยวชาญของผู้พิจารณามาตรการด้านเทคนิคแต่ละด้านไม่สอดคล้องกับการปฏิบัติได้จริง</p> <p>3. การพิจารณาเห็นชอบมาตรการพิจารณาในภาพรวมรายละเอียดไม่ใช้รายโครงการ</p>

3) การวิเคราะห์จุดแข็ง จุดอ่อน โอกาสและอุปสรรคโครงการของส่วนราชการและรัฐวิสาหกิจหรือโครงการร่วมกับเอกชน ประเภท ระบบขนส่งมวลชนที่ใช้ราง

จากการพิจารณาคัดเลือกโครงการเข้าติดตามตรวจสอบ จำนวน 11 โครงการ สามารถจำแนกตามหน่วยงานเจ้าของโครงการ ได้แก่ ส่วนราชการจำนวน 4 โครงการ และรัฐวิสาหกิจ จำนวน 7 โครงการ และพิจารณาตามสถานภาพโครงการพบว่า โครงการอยู่ระยะก่อสร้าง จำนวน 3 โครงการ และระยะดำเนินการ จำนวน 8 โครงการ รายละเอียดดังรูปที่ 9.2-8 ซึ่งใช้ประกอบในการวิเคราะห์ จุดแข็ง จุดอ่อน โอกาสและอุปสรรคของโครงการของส่วนราชการและรัฐวิสาหกิจหรือโครงการร่วมกับเอกชน ประเภท ระบบขนส่งมวลชนที่ใช้ราง รายละเอียดดังตารางที่ 9.2-12



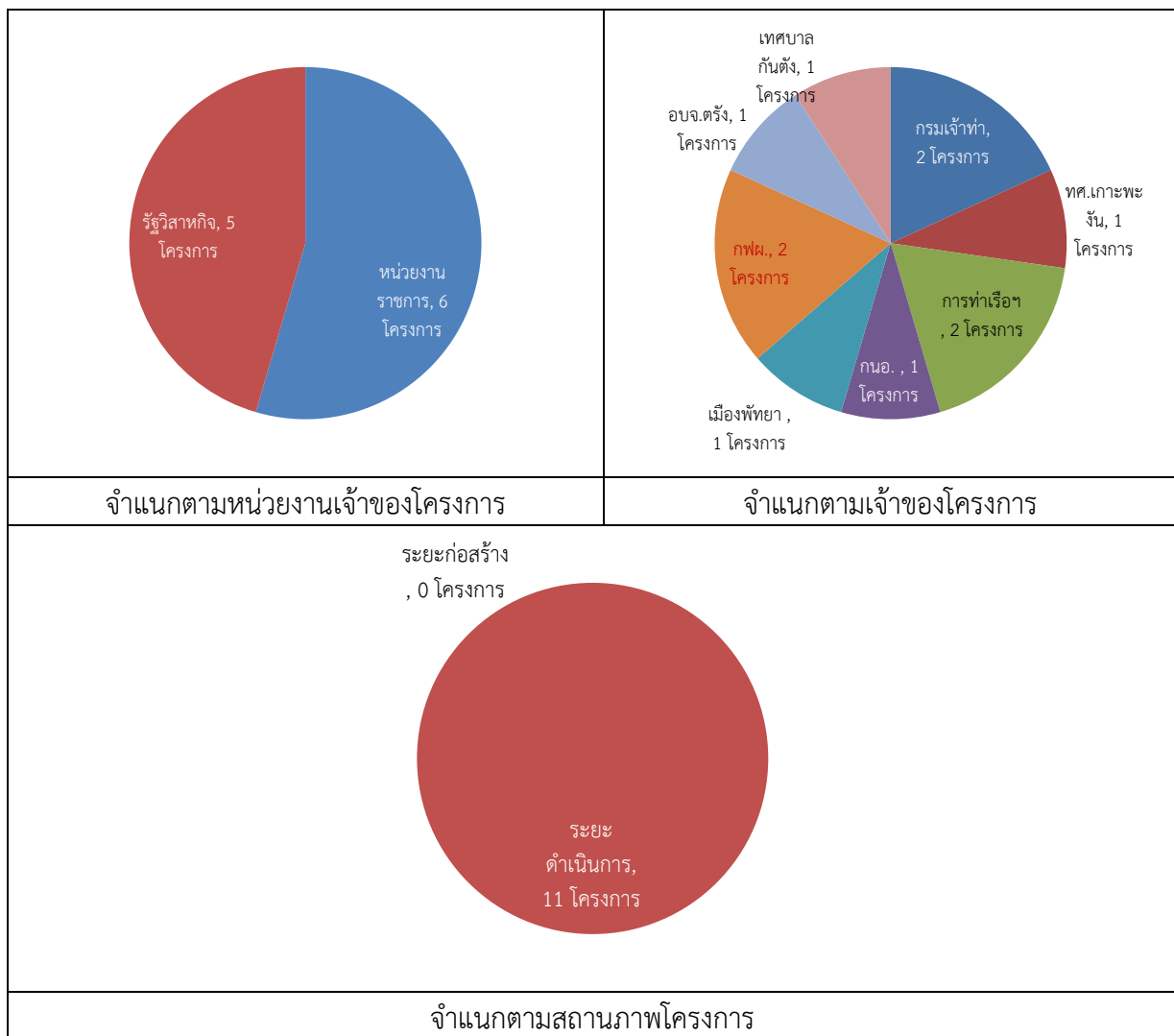
รูปที่ 9.2-8 การจำแนกโครงการของส่วนราชการและรัฐวิสาหกิจหรือโครงการร่วมกับเอกชน ประเภท ระบบขนส่งมวลชนที่ใช้ราง

ตารางที่ 9.2-12 ผลการวิเคราะห์จุดแข็ง จุดอ่อน โอกาสและอุปสรรคด้านมาตรการด้านสิ่งแวดล้อมของโครงการประเภทระบบขนส่งมวลชนที่ใช้ราง

การวิเคราะห์จุดแข็ง จุดอ่อน โอกาสและอุปสรรค ประเภทระบบขนส่งมวลชนที่ใช้ราง			
ปัจจัยภายใน		ปัจจัยภายนอก	
จุดแข็ง	จุดอ่อน	โอกาส	อุปสรรค
<p>1. มาตรการด้านสิ่งแวดล้อมสามารถใช้ป้องกันและแก้ไขผลกระทบสิ่งแวดล้อมได้จริง ทั้งในระยะดำเนินการและระยะก่อสร้าง</p> <p>2. สามารถคาดการณ์ประเด็นปัญหาที่เกิดขึ้นตามหลักวิชาการโดยเลือกมาตรการด้านสิ่งแวดล้อมที่เป็นไปได้ในทางปฏิบัติและมีค่าใช้จ่ายน้อย</p>	<p>1. มาตรการด้านสิ่งแวดล้อมที่กำหนดมีการระบุผู้รับผิดชอบหลายหน่วยงานทำให้เกิดปัญหาในการประสานงานกับหลายหน่วยงานเนื่องจากโครงสร้างและนโยบายของแต่ละหน่วยงานที่แตกต่างกัน</p> <p>2. มาตรการด้านสิ่งแวดล้อมไม่สามารถปฏิบัติตามได้จากกฎหมายมีความซ้ำซ้อน</p> <p>3. มาตรการด้านสิ่งแวดล้อมให้ความสำคัญในระยะก่อสร้าง โดยเฉพาะมาตรการด้านติดตามตรวจสอบสิ่งแวดล้อมซึ่งในระยะดำเนินการขาดมาตรการดังกล่าว</p> <p>4. มาตรการด้านสิ่งแวดล้อมไม่ระบุจุดที่ต้องสำรวจด้านเศรษฐกิจและสังคมที่ชัดเจนเพียงระบุตามแนวสายทางของระบบขนส่งมวลชนที่ใช้รางซึ่งไม่เพียงพอ</p> <p>5. มาตรการติดตามตรวจสอบผลกระทบด้านเสียง ไม่พิจารณาระหว่างเสียงรบกวนกับเสียงที่เกิดขึ้นจากโครงการ</p> <p>6. จุดตรวจวัดคุณภาพสิ่งแวดล้อมบางจุดไม่เหมาะสม</p> <p>7. ลักษณะโครงการเป็นสายทางค่อนข้างยาวเวลาแบ่งการจัดทำรายงาน EIA ทำเป็นช่วงต่อขยาย ทำให้มาตรการด้านสิ่งแวดล้อมตลอดแนวสายทางไม่ต่อเนื่องกัน ทำให้มองภาพรวมได้ยาก</p>	<p>1. สม. มีช่องทางในการขอเปลี่ยนแปลงมาตรการกรณีที่ไม่สามารถปฏิบัติตามมาตรการด้านสิ่งแวดล้อมได้</p> <p>2. กระแสสังคม เช่น การมีส่วนร่วม ธรรมชาติ ความก้าวหน้าทางเทคโนโลยี เป็นปัจจัยเชิงบวกในการพิจารณามาตรการด้านสิ่งแวดล้อม</p>	<p>1. ข้อจำกัดด้านกฎหมายในการปฏิบัติตามมาตรการด้านสิ่งแวดล้อมเนื่องจากระยะเวลาของโครงการคาบเกี่ยวกับหลายหน่วยงานและการทับซ้อนของกฎหมายที่เกี่ยวข้อง</p> <p>2. ความเชี่ยวชาญของผู้พิจารณามาตรการด้านเทคนิคแต่ละด้านไม่สอดคล้องกับการปฏิบัติได้จริง</p> <p>3. การพิจารณาเห็นชอบมาตรการพิจารณาในภาพรวมรายละเอียดไม่ใช้รายโครงการ</p>

4) การวิเคราะห์จุดแข็ง จุดอ่อน โอกาสและอุปสรรคโครงการของส่วนราชการและรัฐวิสาหกิจหรือโครงการร่วมกับเอกชน ประเภท ท่าเทียบเรือ

จากการพิจารณาคัดเลือกโครงการเข้าติดตามตรวจสอบ จำนวน 11 โครงการ สามารถจำแนกตามหน่วยงานเจ้าของโครงการ ได้แก่ ส่วนราชการจำนวน 6 โครงการ และรัฐวิสาหกิจ จำนวน 5 โครงการ และพิจารณาตามสถานภาพโครงการพบว่า โครงการอยู่ระยะดำเนินการทั้ง 11 โครงการ รายละเอียดดังรูปที่ 9.2-9 ซึ่งใช้เป็นข้อมูลประกอบในการวิเคราะห์ จุดแข็ง จุดอ่อน โอกาสและอุปสรรคของโครงการของส่วนราชการและรัฐวิสาหกิจหรือโครงการร่วมกับเอกชน ประเภท ท่าเทียบเรือรายละเอียดดังตารางที่ 9.2-13



รูปที่ 9.2-9 การจำแนกโครงการของส่วนราชการและรัฐวิสาหกิจ หรือโครงการร่วมกับเอกชน ประเภท ท่าเทียบเรือ

ตารางที่ 9.2-13 ผลการวิเคราะห์จุดแข็ง จุดอ่อน โอกาสและอุปสรรคด้านมาตรการด้านสิ่งแวดล้อมของโครงการประเภททำเทียบเรือ

การวิเคราะห์จุดแข็ง จุดอ่อน โอกาสและอุปสรรค ประเภททำเทียบเรือ			
ปัจจัยภายใน		ปัจจัยภายนอก	
จุดแข็ง	จุดอ่อน	โอกาส	อุปสรรค
1. มาตรการด้านสิ่งแวดล้อมสามารถใช้ป้องกันและแก้ไขผลกระทบสิ่งแวดล้อมได้จริงทั้งในระยะดำเนินการและระยะก่อสร้างอันเกิดจากการประกอบการทำเทียบเรือ	<ol style="list-style-type: none"> 1. มาตรการด้านสิ่งแวดล้อมซ้ำซ้อนจำนวนมาก 2. มาตรการด้านสิ่งแวดล้อมที่มากกว่า 10 ปี ไม่เหมาะสมกับสภาพแวดล้อมที่เปลี่ยนแปลงไปในปัจจุบัน 3. มาตรการด้านสิ่งแวดล้อมไม่ได้ระบุ carrying capacity ของทำเทียบเรือเพื่อจะคาดการณ์ผลกระทบในอนาคตตามสภาพเศรษฐกิจและสังคมที่เปลี่ยนแปลงไป 4. บางมาตรการด้านสิ่งแวดล้อมปฏิบัติไม่ได้แต่ไม่มีการขอเปลี่ยนแปลงและไม่มีบทลงโทษที่ชัดเจน 5. บางมาตรการด้านสิ่งแวดล้อมไม่ได้ระบุกฎหมายที่ใช้ในการปฏิบัติตามมาตรการด้านสิ่งแวดล้อม 6. มาตรการด้านสิ่งแวดล้อมที่กำหนดไว้ไม่ได้ให้ความสำคัญกับการทิ้งของเสียจากเรือและไม่มีการระบุแหล่งกำจัดที่ชัดเจน 7. มาตรการไม่ระบุเรื่องการเปลี่ยนแปลงกระแสน้ำ ซึ่งส่งผลกระทบต่อการกัดเซาะชายฝั่ง 	<ol style="list-style-type: none"> 1. มี NGO หรือท้องถิ่นที่ตื่นตัวในการปฏิบัติตามมาตรการด้านสิ่งแวดล้อม 2. สผ. มีช่องทางในการขอเปลี่ยนแปลงมาตรการด้านสิ่งแวดล้อมกรณีไม่สามารถดำเนินการได้ 	<ol style="list-style-type: none"> 1. บางมาตรการด้านสิ่งแวดล้อมมีกฎหมายที่เกี่ยวข้องทับซ้อนกัน และการประสานความร่วมมือระหว่างหน่วยงานค่อนข้างยาก 2. ความเชี่ยวชาญของผู้พิจารณามาตรการด้านเทคนิคแต่ละด้านไม่สอดคล้องกับการปฏิบัติได้จริง 3. การพิจารณาเห็นชอบมาตรการพิจารณาในภาพรวมรายประเภทไม่ใช่อยุทธศาสตร์

5) การวิเคราะห์จุดแข็ง จุดอ่อน โอกาสและอุปสรรคโครงการของส่วนราชการและรัฐวิสาหกิจหรือโครงการร่วมกับเอกชน ประเภท ท่าเทียบเรือสำราญกีฬา

จากการพิจารณาคัดเลือกโครงการเข้าติดตามตรวจสอบ จำนวน 1 โครงการสามารถจำแนกตามหน่วยงานเจ้าของโครงการเป็นหน่วยงานส่วนราชการและอยู่ในระยะดำเนินการ ซึ่งใช้เป็นข้อมูลประกอบในการวิเคราะห์ จุดแข็ง จุดอ่อน โอกาสและอุปสรรคของโครงการของส่วนราชการและรัฐวิสาหกิจหรือโครงการร่วมกับเอกชน ประเภท ท่าเทียบเรือสำราญกีฬา รายละเอียดดังตารางที่ 9.2-14

ตารางที่ 9.2-14 ผลการวิเคราะห์จุดแข็ง จุดอ่อน โอกาสและอุปสรรคด้านมาตรการด้านสิ่งแวดล้อมของโครงการประเภทท่าเทียบเรือสำราญกีฬา

การวิเคราะห์จุดแข็ง จุดอ่อน โอกาสและอุปสรรค ประเภทท่าเทียบเรือสำราญกีฬา			
ปัจจัยภายใน		ปัจจัยภายนอก	
จุดแข็ง	จุดอ่อน	โอกาส	อุปสรรค
1. มาตรการด้านสิ่งแวดล้อมสามารถใช้ป้องกันและแก้ไขผลกระทบสิ่งแวดล้อมได้จริงทั้งในระยะดำเนินการและระยะก่อสร้างอันเกิดจากการประกอบการท่าเทียบเรือท่องเที่ยวสำราญกีฬา	1. มาตรการด้านสิ่งแวดล้อมซ้ำซ้อนและมีจำนวนมาก 2. มาตรการด้านสิ่งแวดล้อมที่มากกว่า 10 ปี จะไม่เหมาะสมกับสภาพแวดล้อมปัจจุบันที่มีการเปลี่ยนแปลงไป 3. มาตรการด้านสิ่งแวดล้อมไม่ระบุ carrying capacity ของท่าเทียบเรือสำราญกีฬาเพื่อจะคาดการณ์ผลกระทบในอนาคตตามสภาพเศรษฐกิจและสังคมที่เปลี่ยนแปลงไป 4. บางมาตรการด้านสิ่งแวดล้อมปฏิบัติไม่ได้จริงในทางปฏิบัติ 5. บางมาตรการด้านสิ่งแวดล้อมไม่ได้ระบุกฎหมายที่ใช้ในการปฏิบัติตามมาตรการด้านสิ่งแวดล้อม	1. มี NGO หรือท้องถิ่นที่ตื่นตัวในการปฏิบัติตามมาตรการด้านสิ่งแวดล้อม 2. สผ. มีช่องทางในการขอเปลี่ยนแปลงมาตรการด้านสิ่งแวดล้อมกรณีไม่สามารถดำเนินการได้ 3. กระแสสังคม เช่น การมีส่วนร่วม ธรรมนูญความก้าวหน้าทางเทคโนโลยี เป็นปัจจัยเชิงบวกในการพิจารณามาตรการด้านสิ่งแวดล้อม	1. บางมาตรการด้านสิ่งแวดล้อมมีกฎหมายที่เกี่ยวข้องทับซ้อนกันและการประสานความร่วมมือระหว่างหน่วยงานค่อนข้างยาก 2. ความเชี่ยวชาญของผู้พิจารณามาตรการด้านเทคนิคแต่ละด้านไม่สอดคล้องกับการปฏิบัติได้จริง 3. การพิจารณาเห็นชอบมาตรการพิจารณาในภาพรวมรายละเอียดไม่ใช่รายโครงการ

6) การวิเคราะห์จุดแข็ง จุดอ่อน โอกาสและอุปสรรคโครงการของส่วนราชการและรัฐวิสาหกิจหรือโครงการร่วมกับเอกชน ประเภท การถมที่ดินในทะเล

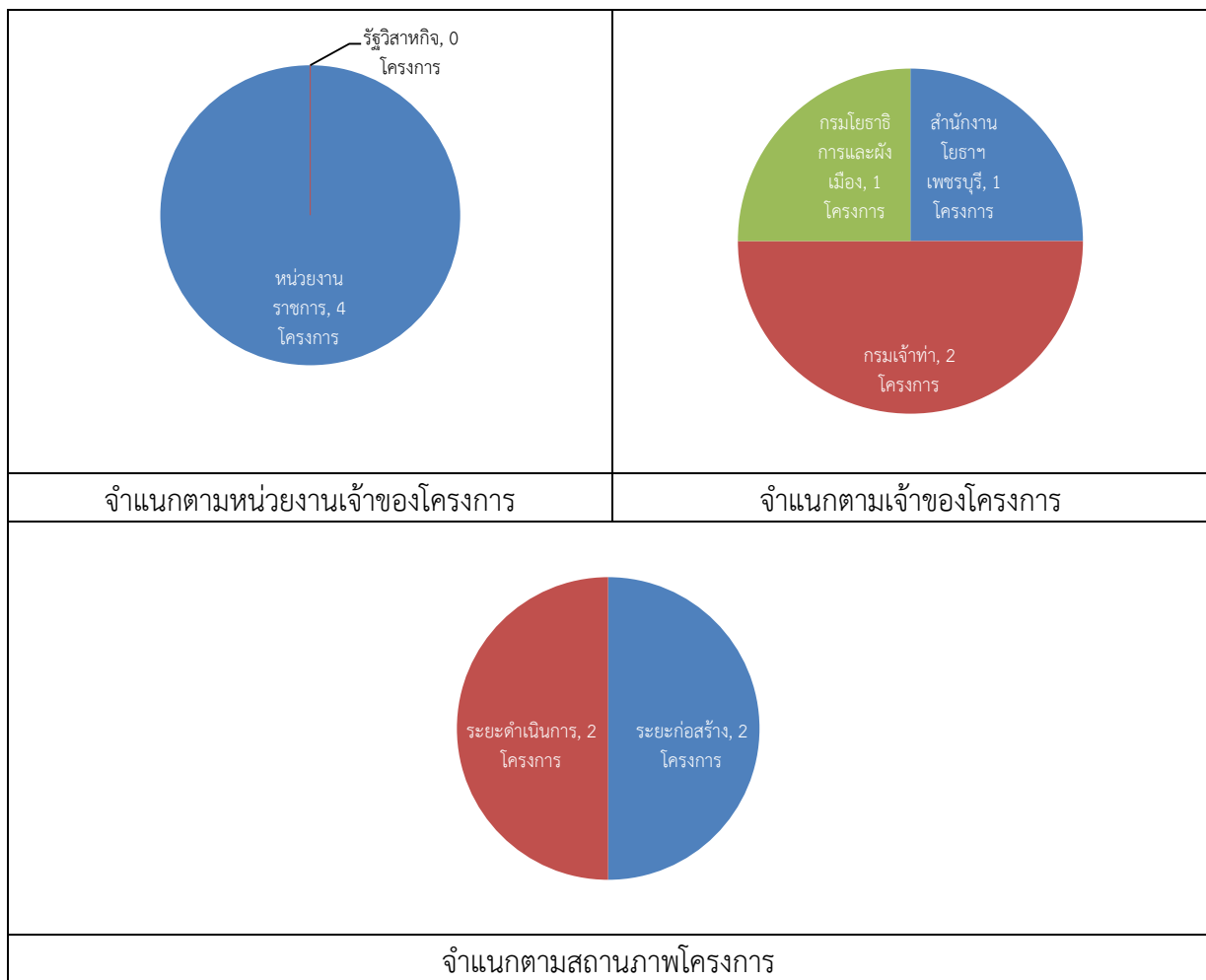
จากการพิจารณาคัดเลือกโครงการเข้าติดตามตรวจสอบ จำนวน 1 โครงการ โดยพบว่าเจ้าของโครงการเป็นหน่วยงานราชการและอยู่ในระยะดำเนินการ ซึ่งใช้เป็นข้อมูลประกอบในการวิเคราะห์ จุดแข็ง จุดอ่อน โอกาสและอุปสรรคของโครงการของส่วนราชการและรัฐวิสาหกิจหรือโครงการร่วมกับเอกชน ประเภท การถมที่ดินในทะเลรายละเอียดดังตารางที่ 9.2-15

ตารางที่ 9.2-15 ผลการวิเคราะห์จุดแข็ง จุดอ่อน โอกาสและอุปสรรคด้านมาตรการด้านสิ่งแวดล้อมของโครงการประเภทการถมที่ดินในทะเล

การวิเคราะห์จุดแข็ง จุดอ่อน โอกาสและอุปสรรค ประเภทการถมที่ดินในทะเล			
ปัจจัยภายใน		ปัจจัยภายนอก	
จุดแข็ง	จุดอ่อน	โอกาส	อุปสรรค
1. มาตรการด้านสิ่งแวดล้อมสามารถป้องกันและแก้ไขผลกระทบสิ่งแวดล้อมได้จริง ทั้งในระยะดำเนินการและระยะก่อสร้าง 2. สามารถคาดการณ์ประเด็นปัญหาที่เกิดขึ้นตามหลักวิชาการโดยเลือกมาตรการที่เป็นไปได้ในทางปฏิบัติและมีค่าใช้จ่ายน้อย	1. มาตรการด้านสิ่งแวดล้อมที่กำหนดไว้ไม่เหมาะสมกับสภาพการพัฒนาพื้นที่ในปัจจุบัน 2. บางมาตรการที่กำหนดไว้ไม่สามารถปฏิบัติได้จริง ซึ่งเป็นมาตรการของโครงการที่ไม่เกิดขึ้นภายใต้การพิจารณาเห็นชอบรายงาน EIA 3. มาตรการด้านสิ่งแวดล้อมมีความซ้ำซ้อน 4. ตำแหน่งจุดตรวจวัดไม่เหมาะสมกับสภาพแวดล้อมที่เปลี่ยนแปลงไป	1. มี NGO หรือท้องถิ่นที่ตื่นตัวในการปฏิบัติตามมาตรการด้านสิ่งแวดล้อม 2. สม. มีช่องทางในการขอเปลี่ยนแปลงมาตรการด้านสิ่งแวดล้อมกรณีไม่สามารถดำเนินการได้ 3. กระแสสังคม เช่น การมีส่วนร่วม ธรรมชาติทางเทคโนโลยี เป็นปัจจัยเชิงบวกในการพิจารณามาตรการด้านสิ่งแวดล้อม	1. บางมาตรการด้านสิ่งแวดล้อมมีกฎหมายที่เกี่ยวข้องทับซ้อนกันและการประสานความร่วมมือ มี ี ะ ห ว ่ า ง หน่วยงานค่อนข้างลำบาก 2. ความเชี่ยวชาญของผู้พิจารณามาตรการด้านเทคนิคแต่ละด้านไม่สอดคล้องกับการปฏิบัติได้จริง 3. การพิจารณาเห็นชอบมาตรการพิจารณาในภาพรวมรายละเอียดไม่ใช่รายโครงการ

7) การวิเคราะห์จุดแข็ง จุดอ่อน โอกาสและอุปสรรคโครงการของส่วนราชการและรัฐวิสาหกิจหรือโครงการร่วมกับเอกชน ประเภท การก่อสร้างหรือขยายสิ่งก่อสร้างบริเวณหรือในทะเล

จากการพิจารณาคัดเลือกโครงการเข้าติดตามตรวจสอบ จำนวน 4 โครงการ ซึ่งเจ้าของโครงการเป็นหน่วยงานราชการทั้งหมดและอยู่ในระยะดำเนินการ จำนวน 2 โครงการ และระยะก่อสร้าง 2 โครงการ รายละเอียดดังรูปที่ 9.2-10 ซึ่งใช้เป็นข้อมูลประกอบในการวิเคราะห์ จุดแข็ง จุดอ่อน โอกาสและอุปสรรคของโครงการของส่วนราชการและรัฐวิสาหกิจหรือโครงการร่วมกับเอกชน ประเภท การก่อสร้างหรือขยายสิ่งก่อสร้างบริเวณหรือในทะเล รายละเอียดดังตารางที่ 9.2-16



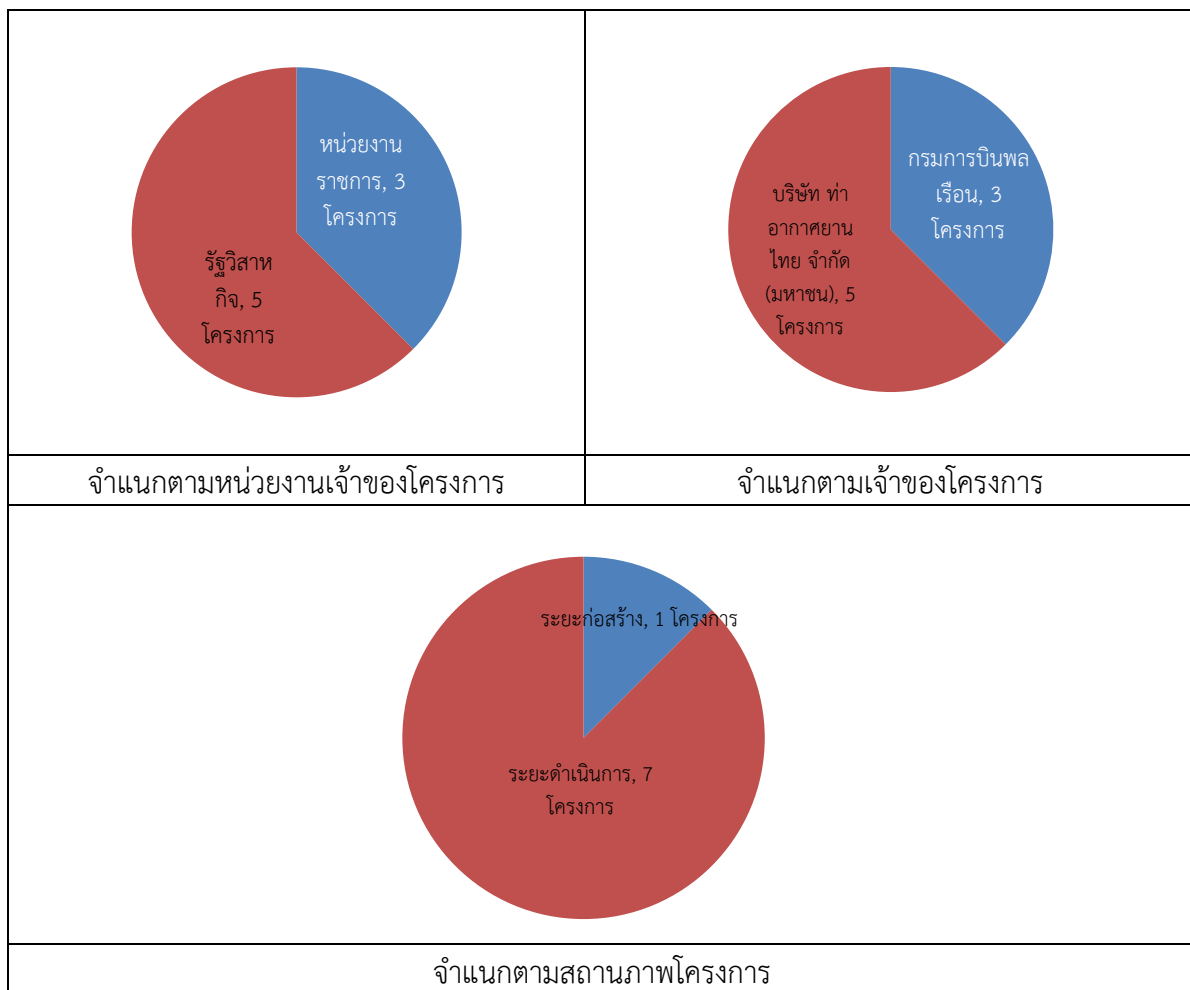
รูปที่ 9.2-10 การจำแนกโครงการของส่วนราชการและรัฐวิสาหกิจหรือโครงการร่วมกับเอกชน ประเภท การก่อสร้างหรือขยายสิ่งก่อสร้างบริเวณหรือในทะเล

ตารางที่ 9.2-16 ผลการวิเคราะห์จุดแข็ง จุดอ่อน โอกาสและอุปสรรคด้านมาตรการด้านสิ่งแวดล้อมของโครงการประเภทก่อสร้างหรือขยายสิ่งก่อสร้างบริเวณหรือในทะเล

การวิเคราะห์จุดแข็ง จุดอ่อน โอกาสและอุปสรรค ประเภทการก่อสร้างหรือขยายสิ่งก่อสร้างบริเวณหรือในทะเล			
ปัจจัยภายใน		ปัจจัยภายนอก	
จุดแข็ง	จุดอ่อน	โอกาส	อุปสรรค
<p>1. มาตรการด้านสิ่งแวดล้อมสามารถใช้ป้องกันและแก้ไขผลกระทบสิ่งแวดล้อมได้จริง ทั้งในระยะดำเนินการและระยะก่อสร้าง</p> <p>2. สามารถคาดการณ์ประเด็นปัญหาที่เกิดขึ้นตามหลักวิชาการโดยเลือกมาตรการด้านสิ่งแวดล้อมที่เป็นไปได้ในทางปฏิบัติและมีค่าใช้จ่ายน้อย</p>	<p>1. มาตรการด้านสิ่งแวดล้อมที่กำหนดไว้ไม่เหมาะสมกับสภาพการพัฒนาศูนย์ในปัจจุบัน</p> <p>2. มาตรการด้านสิ่งแวดล้อมซ้ำซ้อนและมีจำนวนมาก</p> <p>3. ตำแหน่งจุดตรวจวัดไม่เหมาะสมกับสภาพแวดล้อมที่เปลี่ยนแปลงไป</p> <p>4. มาตรการด้านเศรษฐกิจ-การมีส่วนร่วม ค่อนข้างน้อยและมาตรการด้านสิ่งแวดล้อมด้านชีวภาพส่วนใหญ่ไม่มีการติดตามวิเคราะห์แนวโน้มการเปลี่ยนแปลง</p> <p>5. ขาดการบูรณาการมาตรการด้านสิ่งแวดล้อม</p> <p>6. มาตรการด้านสิ่งแวดล้อมส่วนใหญ่ให้ความสำคัญในระยะก่อสร้างเนื่องจากส่งผลกระทบต่อแรงจูงใจมากกว่าระยะดำเนินการ แต่บางมาตรการปฏิบัติไม่ได้โครงการไม่ขอเปลี่ยนแปลง เนื่องจากมีกระบวนการขั้นตอนที่ยุ่งยากและงบประมาณในการดำเนินการค่อนข้างสูง</p> <p>7. มาตรการด้านสิ่งแวดล้อมบางมาตรการไม่สอดคล้องกับสภาพแวดล้อมปัจจุบัน เช่น ด้านนิเวศวิทยา ไม่มีการกำหนดให้มีการติดตามสิ่งมีชีวิตบริเวณชายฝั่งหรือในทะเลอย่างต่อเนื่อง เป็นต้น</p>	<p>1. สผ. มีช่องทางในการขอเปลี่ยนแปลงมาตรการด้านสิ่งแวดล้อมกรณีที่ไม่สามารถดำเนินการได้</p> <p>2. กระแสสังคม เช่น การมีส่วนร่วม ธรรมชาติ ความก้าวหน้าทางเทคโนโลยี เป็นปัจจัยเชิงบวกในการพิจารณา</p> <p>3. มีหน่วยงานกลางที่จัดทำรายงาน EIA ที่มีการรับรองด้วยมาตรฐานสากล เช่น ISO เป็นต้น</p>	<p>1. บางมาตรการด้านสิ่งแวดล้อมมีกฎหมายที่เกี่ยวข้องทับซ้อนกัน และการประสานความร่วมมือระหว่างหน่วยงานค่อนข้างลำบาก</p> <p>2. ความเชี่ยวชาญของผู้พิจารณามาตรการด้านเทคนิคแต่ละด้านไม่สอดคล้องกับการปฏิบัติได้จริง</p> <p>3. การพิจารณาเห็นชอบมาตรการพิจารณาในภาพรวมรายละเอียดไม่ใช้รายโครงการ</p>

8) การวิเคราะห์จุดแข็ง จุดอ่อน โอกาสและอุปสรรคโครงการของส่วนราชการและรัฐวิสาหกิจหรือโครงการร่วมกับเอกชน ประเภท ระบบขนส่งทางอากาศ

จากการพิจารณาคัดเลือกโครงการเข้าติดตามตรวจสอบ จำนวน 8 โครงการ สามารถจำแนกตามหน่วยงานเจ้าของโครงการ ได้แก่ ส่วนราชการจำนวน 5 โครงการ และรัฐวิสาหกิจ จำนวน 3 โครงการ และพิจารณาตามสถานภาพโครงการ พบว่าอยู่ในระยะดำเนินการ 7 โครงการและระยะก่อสร้าง 1 โครงการ รายละเอียดดังรูปที่ 9.2-11 ซึ่งใช้ประกอบในการวิเคราะห์ จุดแข็ง จุดอ่อน โอกาสและอุปสรรคของโครงการของส่วนราชการและรัฐวิสาหกิจหรือโครงการร่วมกับเอกชน ประเภท ระบบขนส่งทางอากาศ รายละเอียดดังตารางที่ 9.2-17



รูปที่ 9.2-11 การจำแนกโครงการของส่วนราชการและรัฐวิสาหกิจหรือโครงการร่วมกับเอกชน ประเภท ระบบขนส่งทางอากาศ

ตารางที่ 9.2-17 ผลการวิเคราะห์จุดแข็ง จุดอ่อน โอกาสและอุปสรรคด้านมาตรการด้านสิ่งแวดล้อมของโครงการประเภทระบบขนส่งทางอากาศ

การวิเคราะห์จุดแข็ง จุดอ่อน โอกาสและอุปสรรค ประเภทระบบขนส่งทางอากาศ			
ปัจจัยภายใน		ปัจจัยภายนอก	
จุดแข็ง	จุดอ่อน	โอกาส	อุปสรรค
<p>1. มาตรการด้านสิ่งแวดล้อมสามารถใช้ป้องกันและแก้ไขผลกระทบสิ่งแวดล้อมได้จริงทั้งในระยะดำเนินการและระยะก่อสร้าง</p> <p>2. สามารถคาดการณ์ประเด็นปัญหาที่เกิดขึ้นตามหลักวิชาการโดยเลือกมาตรการด้านสิ่งแวดล้อมที่เป็นไปได้ในทางปฏิบัติและมีค่าใช้จ่ายน้อย</p>	<p>1. มาตรการด้านสิ่งแวดล้อมซ้ำซ้อน และมีจำนวนมาก</p> <p>2. ตำแหน่งจุดตรวจวัดไม่เหมาะสมกับสภาพแวดล้อมที่เปลี่ยนแปลงไปของโครงการ</p> <p>3. มาตรการด้านการประชาสัมพันธ์เกี่ยวกับผลกระทบที่เป็นปัจจัยหลัก คือด้านเสียงมีน้อย</p> <p>4. มาตรการด้านสิ่งแวดล้อมด้านเสียง ไม่แยกระหว่างเสียงที่เกิดขึ้นจากโครงการหรือเสียงรบกวน</p> <p>5. การวิเคราะห์ข้อมูลเชิงเทคนิคบางด้านไม่สอดคล้องกับสถานการณ์ที่เปลี่ยนไป เช่น การวิเคราะห์ค่า NEF 30 และ NEF 40</p> <p>6. มาตรการด้านสิ่งแวดล้อมที่พิจารณาเห็นชอบมา มากกว่า 10 ปี ไม่สอดคล้องกับสภาพแวดล้อมที่มีการเปลี่ยนแปลงยกเว้นมาตรการเชิงเทคนิค</p>	<p>1. เจ้าของโครงการให้ความสำคัญกับมาตรการด้านสิ่งแวดล้อม</p> <p>2. มีนโยบายด้านความปลอดภัยตามมาตรฐานของ ICAO</p> <p>3. สผ. มีช่องทางในการขอเปลี่ยนแปลงมาตรการด้านสิ่งแวดล้อมกรณีที่ไม่สามารถดำเนินการได้</p> <p>4. มีหน่วยงานกลางที่จัดทำรายงาน EIA ที่มีการรับรองด้วยมาตรฐานสากล เช่น ISO เป็นต้น</p>	<p>1. บางมาตรการด้านสิ่งแวดล้อมมีกฎหมายที่เกี่ยวข้องทับซ้อนกัน และการประสานความร่วมมือระหว่างหน่วยงานค่อนข้างยาก</p> <p>2. ความเชี่ยวชาญของผู้พิจารณามาตรการด้านเทคนิคแต่ละด้านไม่สอดคล้องกับการปฏิบัติได้จริง</p> <p>3. การพิจารณาเห็นชอบมาตรการพิจารณาในภาพรวมรายละเอียดไม่ใช่รายโครงการ</p>

จากการวิเคราะห์จุดแข็งจุดอ่อน โอกาสและอุปสรรคของมาตรการด้านสิ่งแวดล้อมจะพบว่า มีลักษณะคล้ายๆ กัน ดังนั้นจึงนำมาสรุปในภาพรวมของมาตรการด้านสิ่งแวดล้อมรายละเอียดดังตารางที่ 9.2-18

ตารางที่ 9.2-18 ผลการวิเคราะห์จุดแข็ง จุดอ่อน โอกาสและอุปสรรคด้านมาตรการด้านสิ่งแวดล้อมในภาพรวม

การวิเคราะห์จุดแข็ง จุดอ่อน โอกาสและอุปสรรค ในภาพรวม			
ปัจจัยภายใน		ปัจจัยภายนอก	
จุดแข็ง	จุดอ่อน	โอกาส	อุปสรรค
1. เป็นมาตรการด้านสิ่งแวดล้อมที่สามารถป้องกันแก้ไขและลดผลกระทบสิ่งแวดล้อม ในระยะก่อสร้างและระยะดำเนินการ 2. มาตรการด้านสิ่งแวดล้อมที่กำหนดไว้ในรายงาน EIA ถือเป็นข้อตกลงหรือคำมั่นสัญญาที่เจ้าของโครงการจะต้องยึดถือปฏิบัติ	1. มาตรการด้านสิ่งแวดล้อมซ้ำซ้อนและมีจำนวนมาก 2. มาตรการด้านสิ่งแวดล้อมที่เห็นชอบไม่สามารถปฏิบัติได้จริงในทางปฏิบัติ ทั้งในระยะก่อสร้างและระยะดำเนินการ เช่น มาตรการด้านสิ่งแวดล้อม ไม่เหมาะสมกับพื้นที่หรือก่อให้เกิดผลกระทบต่อวิถีชีวิตของชุมชน 3. ไม่มีการกำหนดเรื่องการทบทวนมาตรการด้านสิ่งแวดล้อม ทำให้ไม่สอดคล้องกับสภาพแวดล้อมในปัจจุบันที่มีการเปลี่ยนแปลงไป เช่น ตำแหน่งจุดตรวจวัด 4. มาตรการด้านสิ่งแวดล้อมไม่ระบุบทลงโทษในกรณีที่ไม่สามารถปฏิบัติตามมาตรการด้านสิ่งแวดล้อมนั้นๆ ได้ 5. การขอเปลี่ยนแปลงมาตรการด้านสิ่งแวดล้อมที่ไม่สามารถปฏิบัติได้ต้องใช้เวลาอันยาวนานหรืออาจมีการกำหนดมาตรการเพิ่มขึ้นจากเดิม จึง	1. สผ. มีช่องทางในการขอเปลี่ยนแปลงมาตรการด้านสิ่งแวดล้อมที่ซ้ำซ้อนและมาตรการด้านสิ่งแวดล้อมที่ไม่สามารถปฏิบัติได้ 2. หน่วยงานเจ้าของโครงการบางหน่วยงานให้ความสำคัญกับมาตรการด้านสิ่งแวดล้อมเนื่องจากส่งผลต่อระบบประกันคุณภาพของหน่วยงาน 3. ชุมชนโดยรอบโครงการให้ความสำคัญกับมาตรการด้านสิ่งแวดล้อม 4. มีระบบมาตรฐานด้านสิ่งแวดล้อมกำกับ การปฏิบัติตามมาตรการด้านสิ่งแวดล้อม เช่น ระบบ ISO 5. กระแสความรับผิดชอบต่อสังคม (CSR) ขององค์กรทั้งภาครัฐและเอกชน 6. กฎหมายเปิดโอกาสให้ประชาชนเข้าถึงข้อมูลข่าวสารและเข้ามามีส่วนร่วมใน	1. การพิจารณามาตรการด้านสิ่งแวดล้อมบางโครงการพิจารณารายละเอียดไม่ใช่รายโครงการ 2. ศักยภาพของผู้พิจารณาและผู้จัดทำมาตรการด้านสิ่งแวดล้อมมีจำกัด 3. กระบวนการขอเปลี่ยนแปลงรายละเอียดโครงการและมาตรการด้านสิ่งแวดล้อมต้องดำเนินการตามกระบวนการเหมือนการจัดทำรายงาน EIA ใหม่ ถึงแม้ว่าจะมีการขอเปลี่ยนแปลงเนื้อหาและมาตรการเพียงบางส่วนเท่านั้น 4. ข้อจำกัดด้านกฎหมาย เช่น ความซ้ำซ้อนของกฎหมายของระบบทางหลวงหรือถนน เช่น กฎหมายป่าไม้ กฎหมายที่ดิน เป็นต้น 5. การมีส่วนร่วมของประชาชนในการ

การวิเคราะห์จุดแข็ง จุดอ่อน โอกาสและอุปสรรค ในภาพรวม			
ปัจจัยภายใน		ปัจจัยภายนอก	
จุดแข็ง	จุดอ่อน	โอกาส	อุปสรรค
	<p>ทำให้บางหน่วยงานหลีกเลี่ยงการขอเปลี่ยนแปลง</p> <p>6. มาตรการด้านสิ่งแวดล้อมที่ปฏิบัติไม่ได้ ไม่ขอเปลี่ยนแปลง เมื่อหมดระยะการก่อสร้างก็ไม่มี การติดตามหรือไม่มีบทลงโทษ</p> <p>7. มาตรการด้านสิ่งแวดล้อมที่พิจารณาเห็นชอบใน รายงาน EIA ไม่เชื่อมโยงกับแผนก่อสร้างใน ปัจจุบัน ทำให้ยากต่อการปฏิบัติ</p> <p>8. มาตรการด้านสิ่งแวดล้อมที่พิจารณาเห็นชอบ ตั้งแต่ 10 ปีขึ้นไป ไม่มีการระบุคณะกรรมการ กำกับการปฏิบัติตามมาตรการด้านสิ่งแวดล้อม ทำให้บางหน่วยงานไม่มีการติดตามการปฏิบัติ ตามมาตรการด้านสิ่งแวดล้อม</p>	<p>การติดตามตรวจสอบการดำเนิน โครงการ</p>	<p>กำหนดมาตรการด้านสิ่งแวดล้อมมี ข้อจำกัดด้านระยะเวลาและความ เข้าใจต่อโครงการ</p>

9.2.3 สรุปผลการวิเคราะห์จุดแข็ง จุดอ่อน โอกาสและอุปสรรค (SWOT Analysis)

จากการวิเคราะห์จุดอ่อน จุดแข็ง โอกาส และอุปสรรคของหน่วยงานและมาตรการด้านสิ่งแวดล้อม พบว่า มีจุดอ่อนมากกว่าจุดแข็ง และมีโอกาสในการพัฒนามากกว่าอุปสรรค รายละเอียดดังนี้

จุดแข็ง	<	จุดอ่อน
โอกาส	>	อุปสรรค

ดังนั้น การวิเคราะห์ SWOT จึงเป็นสะท้อนสถานภาพของมาตรการด้านสิ่งแวดล้อมและหน่วยงานที่เกี่ยวข้อง ดังนั้น จึงนำไปสู่ข้อเสนอแนะและกลไกในการผลักดันให้เกิดการปฏิบัติตามมาตรการด้านสิ่งแวดล้อมมากยิ่งขึ้น