

## บทที่ 4

---

การคัดเลือกโครงการติดตามตรวจสอบ  
การปฏิบัติตามมาตรการด้านสิ่งแวดล้อม



## บทที่ 4

### การคัดเลือกโครงการติดตามตรวจสอบการปฏิบัติตามมาตรการด้านสิ่งแวดล้อม

จากการรวบรวมข้อมูลของโครงการของส่วนราชการและรัฐวิสาหกิจหรือโครงการร่วมกับเอกชน ประเภทคมนาคม จากฐานข้อมูลของสำนักงานนโยบายและแผนทรัพยากรธรรมชาติและสิ่งแวดล้อมทุกช่องทาง พบว่า มีจำนวนโครงการที่ได้รับความเห็นชอบในรายงานการวิเคราะห์ผลกระทบสิ่งแวดล้อมจากคณะกรรมการสิ่งแวดล้อมแห่งชาติแล้ว และดำเนินการคัดเลือกโครงการ จำนวน 50 โครงการ โดยการแบ่งตามสัดส่วนจำนวนโครงการ รายละเอียดมีดังนี้

#### 4.1 การคัดเลือกโครงการของส่วนราชการและรัฐวิสาหกิจหรือโครงการร่วมกับเอกชน

##### ประเภทคมนาคม

การคัดเลือกโครงการของส่วนราชการและรัฐวิสาหกิจหรือโครงการร่วมกับเอกชน ประเภทคมนาคม เพื่อเข้าติดตามตรวจสอบจำนวน 50 โครงการ นั้น ที่ปรึกษากำหนดเกณฑ์ในการพิจารณาคัดเลือกโครงการ ดังนี้

- 1) โครงการของส่วนราชการ และรัฐวิสาหกิจหรือโครงการร่วมกับเอกชนประเภทคมนาคมที่คัดเลือกกระจายตามภูมิภาคและเขตพื้นที่รับผิดชอบของสำนักงานสิ่งแวดล้อมภาคที่ 1-16 โดยโครงการที่มีพื้นที่คาบเกี่ยวหลายจังหวัดจะนับที่ตั้งโครงการจากจุดเริ่มต้นโครงการเป็นหลัก
- 2) โครงการของส่วนราชการ และรัฐวิสาหกิจหรือโครงการร่วมกับเอกชนประเภทคมนาคมที่คัดเลือกให้ครอบคลุมตามหน่วยงานเจ้าของโครงการ
- 3) โครงการของส่วนราชการ และรัฐวิสาหกิจหรือโครงการร่วมกับเอกชนประเภทคมนาคมที่เปิดดำเนินการแล้วแต่ไม่ส่งรายงานผลการปฏิบัติตามมาตรการป้องกันและแก้ไขผลกระทบสิ่งแวดล้อมและมาตรการติดตามตรวจสอบผลกระทบสิ่งแวดล้อมแก่สำนักงานนโยบายและแผนทรัพยากรธรรมชาติและสิ่งแวดล้อม
- 4) โครงการของส่วนราชการ และรัฐวิสาหกิจหรือโครงการร่วมกับเอกชนประเภทคมนาคมที่คัดเลือกอยู่ในเขตพื้นที่อ่อนไหว หรือ พื้นที่คุ้มครองสิ่งแวดล้อมหรือพื้นที่ที่มีเรื่องร้องเรียน

ทั้งนี้ โครงการของส่วนราชการและรัฐวิสาหกิจหรือโครงการร่วมกับเอกชน ประเภทคมนาคม ที่ผ่านการพิจารณาเห็นชอบรายงานการวิเคราะห์ผลกระทบสิ่งแวดล้อมที่ดำเนินการคัดเลือก 50 โครงการ และคัดเลือกสำรอง 15 โครงการตามการแบ่งสัดส่วนจะต้องเข้าข่ายข้อใดข้อหนึ่งของเกณฑ์การคัดเลือก รายละเอียดขั้นตอนและเกณฑ์การคัดเลือกดังรูปที่ 4.1-1

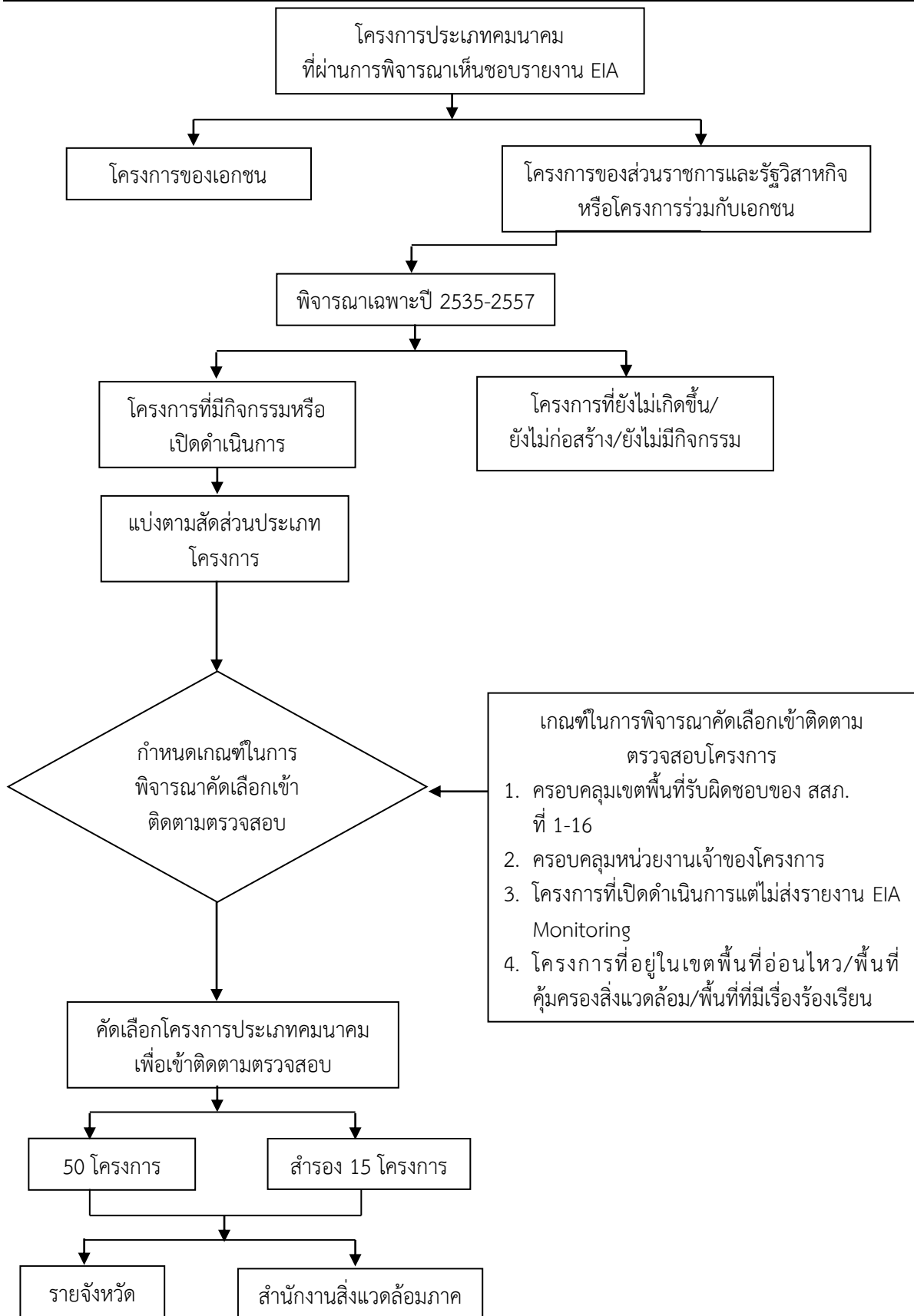
โดยเมื่อพิจารณาการแบ่งตามสัดส่วนดังสมการ

จำนวนรวมแต่ละประเภทโครงการ (โครงการ) X50 (จำนวนโครงการที่คัดเลือกเข้าติดตามตรวจสอบ)  
จำนวนโครงการของส่วนราชการและรัฐวิสาหกิจหรือโครงการร่วมกับเอกชนประเภทคมนาคมที่ผ่านการพิจารณาเห็นชอบรายงาน EIA

จะได้ผลลัพธ์ดังตารางที่ 4.1-1 โดยแยกตามประเภทโครงการคมนาคม จำนวน 8 ประเภทโครงการ

ทั้งนี้ ที่ปรึกษา มีขั้นตอนในการคัดเลือกโครงการของส่วนราชการ และรัฐวิสาหกิจหรือโครงการร่วมกับเอกชนประเภทคมนาคม เพื่อเข้าติดตามตรวจสอบการปฏิบัติตามมาตรการด้านสิ่งแวดล้อม ดังนี้

- 1) พิจารณาเฉพาะโครงการของส่วนราชการ และรัฐวิสาหกิจหรือโครงการร่วมกับเอกชนประเภทคมนาคมที่ผ่านการพิจารณาเห็นชอบรายงานการวิเคราะห์ผลกระทบสิ่งแวดล้อมในปี 2535-2557 เท่านั้น
- 2) พิจารณาโครงการของส่วนราชการ และรัฐวิสาหกิจหรือโครงการร่วมกับเอกชนประเภทคมนาคมที่มีกิจกรรมหรือดำเนินการแล้วเสร็จเท่านั้น
- 3) แบ่งสัดส่วนตามประเภทโครงการของส่วนราชการ และรัฐวิสาหกิจหรือโครงการร่วมกับเอกชนประเภทคมนาคมที่ผ่านการพิจารณาเห็นชอบรายงานการวิเคราะห์ผลกระทบสิ่งแวดล้อมในปี 2535-2557 เท่านั้น
- 4) ดำเนินการเข้าติดตามตรวจสอบโครงการของส่วนราชการ และรัฐวิสาหกิจหรือโครงการร่วมกับเอกชนประเภทคมนาคมตามที่ได้ดำเนินการคัดเลือก



รูปที่ 4.1-1 ขั้นตอนและเกณฑ์การคัดเลือกโครงการของส่วนราชการและรัฐวิสาหกิจหรือโครงการร่วมกับ  
เอกชนประเภทคมนาคม เพื่อเข้าติดตามตรวจสอบ

โดยในการคัดเลือกโครงการของส่วนราชการและรัฐวิสาหกิจหรือโครงการร่วมกับเอกชน ประเภทคมนาคม จำนวน 50 โครงการ มีข้อจำกัดในการพิจารณาคัดเลือกโครงการ โดยที่ปรึกษา จะไม่พิจารณาคัดเลือกโครงการดังต่อไปนี้

- 1) ไม่พิจารณาคัดเลือกโครงการที่ไม่มีมาตรการด้านสิ่งแวดล้อม
- 2) ไม่พิจารณาคัดเลือกโครงการที่ไม่สามารถสืบค้นเล่มรายงานการวิเคราะห์ผลกระทบสิ่งแวดล้อมจากฐานข้อมูลของสำนักงานนโยบายและแผนทรัพยากรธรรมชาติและสิ่งแวดล้อม
- 3) ไม่พิจารณาคัดเลือกโครงการที่ไม่ดำเนินการ/ไม่มีกิจกรรม/ยังไม่เกิดขึ้น

**ตารางที่ 4.1-1** โครงการของส่วนราชการและรัฐวิสาหกิจ หรือโครงการร่วมกับเอกชน ประเภทคมนาคม ที่ผ่านการพิจารณาเห็นชอบรายงาน EIA แยกตามหน่วยงาน

ลำดับที่	ประเภทโครงการหรือกิจการ	โครงการของส่วนราชการและรัฐวิสาหกิจ หรือโครงการร่วมกับเอกชน ประเภทคมนาคมที่ผ่านการพิจารณาเห็นชอบรายงาน EIA	พิจารณาตามสัดส่วน
1	ระบบทางพิเศษ	20	7
2	ทางหลวงหรือถนน	31	7
3	ระบบขนส่งมวลชนที่ใช้ราง	31	11
4	ท่าเทียบเรือ	25	11
5	ท่าเทียบเรือสำราญ กีฬา	5	1
6	การถมที่ดินในทะเล	2	1
7	การก่อสร้างหรือขยายสิ่งก่อสร้างบริเวณหรือในทะเล	14	4
8	ระบบขนส่งทางอากาศ	32	8
<b>รวม</b>		<b>160</b>	<b>50</b>

หมายเหตุ: พิจารณาคัดเลือกโครงการที่เข้าติดตามตรวจสอบเฉพาะโครงการส่วนราชการและรัฐวิสาหกิจ หรือโครงการร่วมกับเอกชน ประเภทคมนาคมที่ผ่านการพิจารณาเห็นชอบรายงาน EIA ปี 2535-2557 เท่านั้น

ดำเนินการคัดเลือก 50 โครงการ และโครงการสำรอง 15 โครงการ โดยใช้เกณฑ์ในการคัดเลือกแบ่งตามสัดส่วนประเภทโครงการคมนาคม 8 ประเภท รายละเอียดดังตารางที่ 4.1-2 ถึง ตารางที่ 4.1-4

ตารางที่ 4.1-2 โครงการของส่วนราชการและรัฐวิสาหกิจ หรือโครงการร่วมกับเอกชน ประเภทคมนาคม

ที่ผ่านการพิจารณาเห็นชอบรายงาน EIA แยกรายจังหวัด

ลำดับที่	จังหวัด	โครงการของส่วนราชการและรัฐวิสาหกิจหรือโครงการร่วมกับเอกชน ประเภทคมนาคม (โครงการ)								รวม (โครงการ)
		ระบบทางพิเศษ	ทางหลวงหรือถนน	ระบบขนส่งมวลชนใช้ราง	ท่าเทียบเรือ	ท่าเทียบเรือสำราญกีฬา	การถมที่ดินในทะเล	การก่อสร้างหรือขยายสิ่งก่อสร้างบริเวณหรือในทะเล	ระบบขนส่งทางอากาศ	
1	กทม.	13	0	23	0	0	0	0	1	37
2	นครปฐม	1	0	0	0	0	0	0	0	1
3	นนทบุรี	0	0	0	0	0	0	0	0	0
4	ปทุมธานี	0	0	1	0	0	0	0	0	1
5	พระนครศรีอยุธยา	1	0	0	0	0	0	0	0	1
6	พิษณุโลก	0	1	0	0	0	0	0	1	2
7	เพชรบูรณ์	0	0	0	0	0	0	0	1	1
8	ลพบุรี	0	0	1	0	0	0	0	0	1
9	สมุทรปราการ	0	0	1	0	0	0	0	2	3
10	สระบุรี	0	0	0	0	0	0	0	0	0
11	สมุทรสาคร	0	0	0	0	0	0	0	0	0
12	ตาก	0	1	0	0	0	0	0	1	2
13	เพชรบุรี	0	1	0	0	0	0	1	0	2
14	ราชบุรี	2	0	0	0	0	0	0	0	2
15	จันทบุรี	0	2	0	0	0	0	1	0	3
16	ฉะเชิงเทรา	0	0	1	1	0	0	0	0	2
17	ชลบุรี	2	2	0	5	2	1	1	0	13
18	ตราด	0	0	0	1	0	0	0	0	1
19	ปราจีนบุรี	0	1	0	0	0	0	0	0	1
20	ระยอง	0	1	0	1	0	1	1	0	4
21	กาฬสินธุ์	0	1	0	0	0	0	0	0	1
22	ขอนแก่น	0	0	1	0	0	0	0	1	2
23	นครพนม	0	0	0	0	0	0	0	1	1
24	นครราชสีมา	0	0	0	0	0	0	0	1	1
25	บุรีรัมย์	0	0	0	0	0	0	0	1	1
26	ร้อยเอ็ด	0	0	0	0	0	0	0	1	1
27	เลย	0	0	0	0	0	0	0	1	1

ลำดับ ที่	จังหวัด	โครงการของส่วนราชการและรัฐวิสาหกิจหรือโครงการร่วมกับเอกชน ประเภทคมนาคม (โครงการ)								รวม (โครงการ)
		ระบบทางพิเศษ	ทางหลวงหรือถนน	ระบบขนส่งมวลชน ใช้ราง	ท่าเทียบเรือ	ท่าเทียบเรือสำราญ กีฬา	การถมที่ดินในทะเล	การก่อสร้างหรือ ขยายสิ่งก่อสร้าง บริเวณหรือในทะเล	ระบบขนส่งทาง อากาศ	
28	อุดรธานี	0	0	0	0	0	0	0	1	1
29	อุบลราชธานี	0	0	0	0	0	0	0	1	1
30	กระบี่	0	1	0	3	0	0	0	1	5
31	ชุมพร	0	1	0	0	0	0	4	1	6
32	ตรัง	0	1	0	3	0	0	0	1	5
33	นครศรีธรรมราช	0	0	0	2	0	0	1	1	4
34	นราธิวาส	0	1	0	0	0	0	0	1	2
35	ประจวบคีรีขันธ์	0	0	1	0	0	0	3	1	5
36	ปัตตานี	0	0	0	1	0	0	1	0	2
37	พังงา	0	0	1	0	0	0	0	0	1
38	พัทลุง	0	3	0	0	0	0	0	0	3
39	ภูเก็ต	0	4	0	3	2	0	0	1	10
40	ยะลา	0	1	0	0	0	0	0	1	2
41	ระนอง	0	0	0	1	0	0	0	1	2
42	สงขลา	0	1	0	1	0	0	1	0	3
43	สตูล	0	2	0	1	0	0	0	0	3
44	สุราษฎร์ธานี	0	1	0	1	1	0	0	1	4
45	เชียงราย	0	0	0	1	0	0	0	1	2
46	เชียงใหม่	0	1	1	0	0	0	0	1	3
47	น่าน	0	0	0	0	0	0	0	1	1
48	แพร่	0	1	0	0	0	0	0	1	2
49	แม่ฮ่องสอน	0	0	0	0	0	0	0	3	3
50	ลำปาง	1	1	0	0	0	0	0	1	3
51	มุกดาหาร	0	1	0	0	0	0	0	0	1
52	อุดรดิตถ์	0	1	0	0	0	0	0	0	1
รวม		20	31	31	25	5	2	14	32	160

ที่มา:ฐานข้อมูลของสำนักงานนโยบายและแผนทรัพยากรธรรมชาติและสิ่งแวดล้อม, พฤศจิกายน 2558

**ตารางที่ 4.1-3** สรุปจำนวนโครงการของส่วนราชการและรัฐวิสาหกิจหรือโครงการร่วมกับเอกชนที่ผ่านการพิจารณาเห็นชอบรายงาน EIA แบ่งตามสัดส่วนแยกรายจังหวัด

ลำดับ ที่	จังหวัด	ภาค	จำนวนโครงการจำแนกตามประเภท (โครงการ)							
			ระบบ ทาง พิเศษ	ทางหลวง หรือถนน	ระบบขนส่ง มวลชนที่ใช้ ราง	ท่าเทียบ เรือ	ท่าเทียบ เรือ สำราญ กีฬา	การถม ที่ดินใน ทะเล	การก่อสร้าง หรือขยาย สิ่งก่อสร้าง บริเวณหรือใน ทะเล	ระบบ ขนส่ง ทาง อากาศ
1	กทม.	กลาง	13 (6) สำรอง (2)	0	23 (9) สำรอง (2)	0	0	0	0	1 (1)
2	นครปฐม	กลาง	1 (1)	0	0	0	0	0	0	0
3	นนทบุรี	กลาง	0	0	0	0	0	0	0	0
4	ปทุมธานี	กลาง	0	0	1 (1)	0	0	0	0	0
5	พิษณุโลก	กลาง	0	0	0	0	0	0	0	1
6	เพชรบูรณ์	กลาง	0	0	0	0	0	0	0	1
7	ลพบุรี	กลาง	0	0	1	0	0	0	0	0
8	สมุทรปราการ	กลาง	0	0	1	0	0	0	0	2 (1)
9	สระบุรี	กลาง	0	0	0	0	0	0	0	0
10	สมุทรสาคร	กลาง	0	0	0	0	0	0	0	0
11	ตาก	ตะวันตก	0	1	0	0	0	0	0	1
12	เพชรบุรี	ตะวันตก	0	1	0	0	0	0	1 (1)	0
13	ราชบุรี	ตะวันตก	2	0	0	1	0	0	0	0



ลำดับ ที่	จังหวัด	ภาค	จำนวนโครงการจำแนกตามประเภท (โครงการ)							
			ระบบ ทาง พิเศษ	ทางหลวง หรือถนน	ระบบขนส่ง มวลชนที่ใช้ ราง	ท่าเทียบ เรือ	ท่าเทียบ เรือ สำราญ กีฬา	การถม ที่ดินใน ทะเล	การก่อสร้าง หรือขยาย สิ่งก่อสร้าง บริเวณหรือใน ทะเล	ระบบ ขนส่ง ทาง อากาศ
14	จันทบุรี	ตะวันออก	0	2 (1)	0	0	0	0	1	0
15	ฉะเชิงเทรา	ตะวันออก	0	0	1	1 (1)	0	0	0	0
16	ชลบุรี	ตะวันออก	2 (1)	2	0 (1)	5 (3) สำรอง (2)	2 สำรอง (2)	1 (1)	1	0
17	ตราด	ตะวันออก	0	0	0	1	0	0	0	0 สำรอง (1)
18	ปราจีนบุรี	ตะวันออก	0	1	0	0	0	0	0	0
19	ระยอง	ตะวันออก	0	1 (1)	0	1 (1)	0	1 สำรอง (2)	1 สำรอง (1)	0
20	กาฬสินธุ์	ตะวันออกเฉียงเหนือ	0	1	0	0	0	0	0	0
21	ขอนแก่น	ตะวันออกเฉียงเหนือ	0	0	1	0	0	0	0	1 (1)
22	นครพนม	ตะวันออกเฉียงเหนือ	0	0	0	0	0	0	0	1
23	นครราชสีมา	ตะวันออกเฉียงเหนือ	0	0	0	0	0	0	0	1
24	บุรีรัมย์	ตะวันออกเฉียงเหนือ	0	0	0	0	0	0	0	1
25	มุกดาหาร	ตะวันออกเฉียงเหนือ	0	1	0	0	0	0	0	1
26	ร้อยเอ็ด	ตะวันออกเฉียงเหนือ	0	0	0	0	0	0	0	1

ลำดับ ที่	จังหวัด	ภาค	จำนวนโครงการจำแนกตามประเภท (โครงการ)							
			ระบบ ทาง พิเศษ	ทางหลวง หรือถนน	ระบบขนส่ง มวลชนที่ใช้ ราง	ท่าเทียบ เรือ	ท่าเทียบ เรือ สำราญ กีฬา	การถม ที่ดินใน ทะเล	การก่อสร้าง หรือขยาย สิ่งก่อสร้าง บริเวณหรือใน ทะเล	ระบบ ขนส่ง ทาง อากาศ
27	เลย	ตะวันออกเฉียงเหนือ	0	0	0	0	0	0	0	1
28	อุดรธานี	ตะวันออกเฉียงเหนือ	0	0	0	0	0	0	0	1 (1)
29	อุบลราชธานี	ตะวันออกเฉียงเหนือ	0	0	0	0	0	0	0	1
30	กระบี่	ใต้	0	1	0	3 (1)	1	0	0	1
31	ชุมพร	ใต้	0	1 (1)	0	0 (1)	0	0	4 (1)	1
32	ตรัง	ใต้	0	1 (1)	0	3 (2)	0	0	0	1
33	นครศรีธรรมราช	ใต้	0	0	0	2	0	0	1 (1)	1
34	นราธิวาส	ใต้	0	1	0	0	0	0	0	1
35	ประจวบคีรีขันธ์	ใต้	0	0	1	0	0	0	3 (1)	1
36	ปัตตานี	ใต้	0	0	0	1	0	0	1	0
37	พังงา	ใต้	0	0	1	0	0	0	0	0
38	พัทลุง	ใต้	0	3	0	0	0	0	0	0
39	ภูเก็ต	ใต้	0	4 (1)	0	3	2 (1)	0	0	1 (1)
40	ยะลา	ใต้	0	1	0	0	0	0	0	1
41	ระนอง	ใต้	0	0	0	1 (1)	0	0	0	1 (1)
42	สงขลา	ใต้	0	1 (1)	0	1	0	0	0	1

ลำดับ ที่	จังหวัด	ภาค	จำนวนโครงการจำแนกตามประเภท (โครงการ)							
			ระบบ ทาง พิเศษ	ทางหลวง หรือถนน	ระบบขนส่ง มวลชนที่ใช้ ราง	ท่าเทียบ เรือ	ท่าเทียบ เรือ สำราญ กีฬา	การถม ที่ดินใน ทะเล	การก่อสร้าง หรือขยาย สิ่งก่อสร้าง บริเวณหรือใน ทะเล	ระบบ ขนส่ง ทาง อากาศ
43	สตูล	ใต้	0	2	0	1	0	0	0	0
44	สุราษฎร์ธานี	ใต้	0	1 (1)	0	1 (1)	1	0	0	1
45	เชียงราย	เหนือ	0	0	0	1 (1)	0	0	0	1 (1)
46	เชียงใหม่	เหนือ	0	1	1	0	0	0	0	1 (1)
47	น่าน	เหนือ	0	0	0	0	0	0	0	1
48	แพร่	เหนือ	0	1	0	0	0	0	0	1
49	แม่ฮ่องสอน	เหนือ	0	0	0	0	0	0	0	3
50	ลำปาง	เหนือ	1	1 (สำรอง 1)	0	0	0	0	0	1
51	อยุธยา	กลาง	1	0	0	0	0	0	0	0
52	อุตรดิตถ์	เหนือ	0	1	0	0	0	0	0	0
จำนวนแบ่งตามสัดส่วน 50 โครงการ			7	7	11	11	1	1	4	8
สำรองตามการแบ่งสัดส่วน			2	2	2	2	2	2	2	1

ที่มา: ฐานข้อมูลของสำนักงานนโยบายและแผนทรัพยากรธรรมชาติและสิ่งแวดล้อม, พฤศจิกายน 2558

หมายเหตุ: () หมายถึงจำนวนโครงการที่คัดเลือกตามสัดส่วนจำนวน 50 โครงการ

**ตารางที่ 4.1-4** การดำเนินการติดตามตรวจสอบโครงการของส่วนราชการและรัฐวิสาหกิจ หรือโครงการร่วมกับเอกชนที่ผ่านการพิจารณาเห็นชอบรายงาน EIA

ลำดับ ที่	วันที่เข้าติดตาม ตรวจสอบ	ประเภท โครงการ	จังหวัดที่ตั้ง โครงการ	ชื่อโครงการที่เห็นชอบ รายงาน EIA	เจ้าของโครงการ	ที่ตั้งโครงการ	หลักเกณฑ์ทางวิชาการในการ คัดเลือกโครงการ
1	ทีมที่ 1 วันพุธ 1 ก.ค. 2558	ท่าเทียบเรือ	ฉะเชิงเทรา	โครงการขยายท่าเทียบเรือและ อุปกรณ์ขนส่งน้ำมันสำหรับ โรงไฟฟ้าบางปะกง	การไฟฟ้าฝ่ายผลิต แห่งประเทศไทย	ตำบลท่าช้าง อำเภอบางปะกง	กระจายตามภูมิภาคและผลการ ปฏิบัติตามมาตรการไม่ครบถ้วน
2	ทีมที่ 2 วันพุธ 1 ก.ค. 2558	ท่าเทียบเรือ	ระยอง	โครงการท่าเรืออุตสาหกรรมมาบ ตาพุดระยะที่ 2	การนิคม อุตสาหกรรมแห่ง ประเทศไทย	ตำบลมาบตาพุด อำเภอเมือง จังหวัดระยอง	มีเรื่องร้องเรียน
3	วันหยุดหีบตี 2 ก.ค. 2558	ทางหลวง หรือถนน	ระยอง	โครงการก่อสร้างสะพานข้าม แม่น้ำประแสร์ อำเภอแกลง จังหวัดระยอง	กรมทางหลวงชนบท	อำเภอแกลง จังหวัดระยอง	กระจายตามภูมิภาคและผลการ ปฏิบัติตามมาตรการฯ ไม่ ครบถ้วน
4	วันอังคาร 7 ก.ค. 2558	ท่าเทียบเรือ	ชลบุรี	โครงการท่าเทียบเรือหาดตา แหวน เกาะล้าน จังหวัดชลบุรี	เมืองพัทยา	หาดตาแหวนเกาะล้าน จังหวัด ชลบุรี	ไม่จัดส่งรายงาน EIA Monitoring
5	วันพุธ 8 ก.ค. 2558	การถมที่ดิน ในทะเล	ชลบุรี	โครงการฟื้นฟูบูรณะและพัฒนา เมืองพัทยา (โครงการถมทะเล บริเวณพัทยาใต้ โครงการ ก่อสร้างท่าเทียบเรือท่องเที่ยว พัทยา และโครงการฟื้นฟูบูรณะ ชายหาดพัทยา)	เมืองพัทยา	ตำบลนาเกลือ อำเภอบางละมุง จังหวัดชลบุรี	ไม่จัดส่งรายงาน EIA Monitoring
6	วันศุกร์ 10 ก.ค. 2558	ท่าเทียบเรือ	ชลบุรี	โครงการเพิ่มเติมและปรับปรุง มาตรการป้องกันและแก้ไข ผลกระทบสิ่งแวดล้อม และ มาตรการติดตามตรวจสอบ คุณภาพสิ่งแวดล้อม ของ ท่าเรือ แหลมฉบังขั้นที่ 1 และขั้นที่ 2	การทำเรือแห่ง ประเทศไทย	ตำบลทุ่งสุขลา อำเภอศรีราชา จังหวัดชลบุรี	กระจายตามภูมิภาคและผลการ ปฏิบัติตามมาตรการฯ ไม่ ครบถ้วน

ลำดับ ที่	วันที่เข้าติดตาม ตรวจสอบ	ประเภท โครงการ	จังหวัดที่ตั้ง โครงการ	ชื่อโครงการที่เห็นชอบ รายงาน EIA	เจ้าของโครงการ	ที่ตั้งโครงการ	หลักเกณฑ์ทางวิชาการในการ คัดเลือกโครงการ
7	วันอังคาร 14 ก.ค. 2558	ระบบขนส่ง มวลชนที่ใช้ ราง	ปทุมธานี	โครงการก่อสร้างทางรถไฟรางคู่ ส่วนที่ 1	การรถไฟแห่งประเทศไทย	คลองรังสิต-ชุมชนบ้านภาชี	ไม่จัดส่งรายงาน EIA Monitoring
8	วันพุธ 15 ก.ค. 2558	ระบบทาง พิเศษ	ชลบุรี	โครงการทางหลวงพิเศษระหว่าง เมืองสายชลบุรี - พัทยา	กรมทางหลวง	จุดเริ่มต้น กม.4+000 บริเวณทาง แยกต่างระดับบางพระ จุดสิ้นสุด โครงการ ที่ กม. 41+599 บริเวณ ทางแยกต่างระดับพัทยาระยะทาง รวม 37.559 กิโลเมตร	โครงการขนาดใหญ่ส่ง ผลกระทบต่อสิ่งแวดล้อมในวง กว้าง
9	วันศุกร์ 17 ก.ค. 2558	ระบบขนส่ง มวลชนที่ใช้ ราง	ฉะเชิงเทรา	โครงการก่อสร้างทางคูในเส้นทาง รถไฟสายชายฝั่งทะเลตะวันออก ระหว่างสถานีศรีราชา- ฉะเชิงเทรา และโครงการ ก่อสร้างทางคูในเส้นทางรถไฟ สายชายฝั่งทะเลตะวันออก ระหว่างสถานีศรีราชาถึง ฉะเชิงเทรา (ส่วนขยายศรีราชา- แหลมฉบัง)	การรถไฟแห่งประเทศไทย	ศรีราชา-ฉะเชิงเทรา และศรีราชา- แหลมฉบัง	ไม่จัดส่งรายงาน EIA Monitoring
10	วันอังคาร 21 ก.ค. 2558	ระบบทาง พิเศษ	กทม.	โครงการทางด่วนสายบางปะอิน- ปากเกร็ด (โครงการทางด่วนสาย แจ้งวัฒนะ-บางพูน-บางไทร)	การทางพิเศษแห่ง ประเทศไทย	เริ่มต้นที่บริเวณถนนวงแหวนรอบ นอกตะวันตกสิ้นสุดที่จุดเชื่อมกับ ทางพิเศษศรีรัช บริเวณถนนแจ้ง วัฒนะ	ไม่จัดส่งรายงาน EIA Monitoring ในปีปัจจุบัน
11	วันพุธ 22 ก.ค. 2558	ระบบขนส่ง ทางอากาศ	สมุทรปราการ	รายงานการขอเปลี่ยนแปลง มาตรการด้านสิ่งแวดล้อม โครงการท่าอากาศยานสุวรรณภูมิ	บริษัท ท่าอากาศยาน ไทย จำกัด (มหาชน)	ตำบลหนองปรือ ตำบลบางโฉลง อำเภอบางพลี จังหวัด สมุทรปราการ	มีเรื่องร้องเรียน

ลำดับ ที่	วันที่เข้าติดตาม ตรวจสอบ	ประเภท โครงการ	จังหวัดที่ตั้ง โครงการ	ชื่อโครงการที่เห็นชอบ รายงาน EIA	เจ้าของโครงการ	ที่ตั้งโครงการ	หลักเกณฑ์ทางวิชาการในการ คัดเลือกโครงการ
				ภูมิเพิ่มเติม (สืบเนื่องจากการ เพิ่มจำนวนผู้โดยสารในปีเปิด ดำเนินการ)			
12	วันศุกร์ 24 ก.ค. 2558	ระบบทาง พิเศษ	กทม.	โครงการสำรวจออกแบบและ ศึกษาผลกระทบสิ่งแวดล้อมของ ระบบทางด่วนขั้นที่ 2 ในกรุงเทพฯ และปริมณฑล	การทางพิเศษแห่ง ประเทศไทย	- ส่วน A เริ่มต้นที่ถนนรัชดา ผ่าน บริเวณทางแยกต่างระดับพญาไท (โรงกรองน้ำสามเสน) สิ้นสุดสาย ทางที่ถนนพระราม 9 ระยะทาง 12.4 กม. เปิดเมื่อ 2 ก.ย. 2536 - ส่วน B เชื่อมต่อกับส่วน A เริ่ม จากจุดเชื่อมต่อบริเวณทางแยกต่าง ระดับพญาไท (โรงกรองน้ำสาม เสน) ผ่านถนนศรีอยุธยา สิ้นสุดแนว สายทางที่บริเวณบาง โคล่ ระยะทาง 9.4 กม.และยัง ประกอบด้วยถนนรวมและกระจาย การจราจร (Collector/Distributor Road: C/D Road) ที่จะดำเนินการ ก่อสร้างจากอรุพงษ์ ไปถึงถนน ราชดำริโดยมีแนวสายทางช่วงต้น คร่อมคลองมหานาคระยะทาง 2 กม.รวมระยะทาง 11.4 กม. เปิด ให้บริการ ส่วน B สายหลักแล้วเมื่อ วันที่ 6 ตุลาคม 2539	ไม่จัดส่งรายงาน EIA Monitoring ในปีปัจจุบัน

ลำดับ ที่	วันที่เข้าติดตาม ตรวจสอบ	ประเภท โครงการ	จังหวัดที่ตั้ง โครงการ	ชื่อโครงการที่เห็นชอบ รายงาน EIA	เจ้าของโครงการ	ที่ตั้งโครงการ	หลักเกณฑ์ทางวิชาการในการ คัดเลือกโครงการ
						<p>- ส่วน C เชื่อมต่อกับ ส่วน A บริเวณถนนรัชดาภิเษก ผ่าน ถนนประชาชื่น มุ่งไปทางทิศเหนือ สิ้นสุดที่ถนนแจ้งวัฒนะ เป็นทาง พิเศษเขตนอกเมือง ระยะทาง 8 กม. เปิดให้บริการเมื่อ วันที่ 2 กันยายน 2536</p> <p>- ส่วน D เชื่อมต่อกับ ส่วน A บริเวณถนนพระราม 9 ไป ทางทิศตะวันออก สิ้นสุดที่บริเวณ ถนนศรีนครินทร์ เป็นทางพิเศษเขต นอกเมือง ระยะทาง 8.6 กม. เปิด ให้บริการส่วนที่ 1 (ด้านโศภ-คลอง แสนแสบใกล้ ถนนรามคำแหง) เมื่อ วันที่ 2 ธันวาคม 2541 และส่วนที่ 2 (คลองแสนแสบ-ทางต่างระดับถนน ศรีนครินทร์) เมื่อวันที่ 1 มีนาคม 2543 สายบางโคล่-แจ้งวัฒนะ สายพญาไท-ศรีนครินทร์</p>	
13	วันอังคาร 28 ก.ค. 2558	ระบบทาง พิเศษ	กทม.	โครงการการศึกษาความ เหมาะสมและผลกระทบ สิ่งแวดล้อมและสำรวจกำหนด แนวสายทางของทางด่วนสายเอก มัย-รามอินทรา	การทางพิเศษแห่ง ประเทศไทย	รามอินทรา-อาจนรงค์	ไม่จัดส่งรายงาน EIA Monitoring ในปีปัจจุบัน

ลำดับ ที่	วันที่เข้าติดตาม ตรวจสอบ	ประเภท โครงการ	จังหวัดที่ตั้ง โครงการ	ชื่อโครงการที่เห็นชอบ รายงาน EIA	เจ้าของโครงการ	ที่ตั้งโครงการ	หลักเกณฑ์ทางวิชาการในการ คัดเลือกโครงการ
14	วันพุธ 29 ก.ค. 2558	ระบบทาง พิเศษ	กทม.	โครงการการศึกษาความ เหมาะสมและผลกระทบ สิ่งแวดล้อมของโครงการทางด่วน ชั้นที่ 4	การทางพิเศษแห่ง ประเทศไทย	รามอินทรา-วงแหวนรอบนอก	ไม่จัดส่งรายงาน EIA Monitoring ในปีปัจจุบัน
15	วันพุธ 29 ก.ค. 2558	ระบบขนส่ง มวลชนที่ใช้ ราง	กทม.	โครงการระบบขนส่งมวลชน กรุงเทพมหานคร	กรุงเทพมหานคร	หมอชิต-อ่อนนุช	ไม่จัดส่งรายงาน EIA Monitoring
16	วันอังคาร 4 ส.ค. 2558	ระบบทาง พิเศษ	กทม.	โครงการศึกษา สำรองออกแบบ รายละเอียดและศึกษาผลกระทบ สิ่งแวดล้อมระบบทางด่วนชั้นที่ 3	การทางพิเศษแห่ง ประเทศไทย	บางนา-อาจนรงค์	ไม่จัดส่งรายงาน EIA Monitoring ในปีปัจจุบัน
17	วันอังคาร 4 ส.ค. 2558	ระบบขนส่ง มวลชนที่ใช้ ราง	กทม.	รายงานการขอเปลี่ยนแปลง รายละเอียดแผนมาตรการ ป้องกันและลดผลกระทบ สิ่งแวดล้อมและมาตรการติดตาม ตรวจสอบคุณภาพสิ่งแวดล้อมใน ระยะดำเนินการรถไฟฟ้ามหา นครสายเฉลิมรัชมงคล	การรถไฟฟ้าขนส่ง มวลชนแห่งประเทศไทย	หัวลำโพง-ศูนย์การประชุมแห่งชาติ สิริกิติ์	ไม่จัดส่งรายงาน EIA Monitoring
18	ทีม 1 วันพุธ 5 ส.ค. 2558	ระบบขนส่ง มวลชนที่ใช้ ราง	กทม.	โครงการระบบขนส่งมวลชน กรุงเทพมหานครส่วนต่อขยาย	กรุงเทพมหานคร	- ส่วนต่อขยายสายสุขุมวิท ตั้งแต่ สถานีบางจาก-แบบริ่ง - ส่วนต่อขยายสายสีส้ม ตั้งแต่ สถานีวงเวียนใหญ่-กรุงเทพ ธนบุรี	ไม่จัดส่งรายงาน EIA Monitoring
19	ทีม 2 วันพุธ	ระบบขนส่ง มวลชนที่ใช้	กทม.	รายงานการขอเปลี่ยนแปลง รายละเอียดโครงการระบบขนส่ง	การรถไฟฟ้าขนส่ง มวลชนแห่งประเทศไทย	แบบริ่ง ถึง จังหวัดสมุทรปราการ	กระจายตามภูมิภาคและผลการ ปฏิบัติตามมาตรการฯ ไม่



ลำดับ ที่	วันที่เข้าติดตาม ตรวจสอบ	ประเภท โครงการ	จังหวัดที่ตั้ง โครงการ	ชื่อโครงการที่เห็นชอบ รายงาน EIA	เจ้าของโครงการ	ที่ตั้งโครงการ	หลักเกณฑ์ทางวิชาการในการ คัดเลือกโครงการ
	5 ส.ค. 2558	ราง		มวลงนกรุงเทพมหานครส่วนต่อ ขยายสายสุขุมวิท (สุขุมวิท 81- สำโรง) และโครงการระบบขนส่ง มวลงนกรุงเทพมหานครส่วนต่อ ขยายสายสุขุมวิท (สำโรง- สมุทรปราการ) ของ กรุงเทพมหานคร (ปัจจุบัน รฟม. เป็นผู้ดำเนินการ)	ไทย		ครบถ้วน
20	วันจันทร์ 10 ส.ค. 2558	ระบบขนส่ง ทางอากาศ	อุดรธานี	โครงการพัฒนาท่าอากาศยาน อุดรธานี อำเภอเมือง จังหวัด อุดรธานี	กรมการบินพลเรือน	ตำบลหมากแข้ง อำเภอเมือง จังหวัดอุดรธานี	มีเรื่องร้องเรียนและกระจายตาม ภูมิภาค
21	วันอังคาร 11 ส.ค. 2558	ระบบขนส่ง ทางอากาศ	ขอนแก่น	โครงการขอเปลี่ยนแปลง รายละเอียดในรายงานการ วิเคราะห์ผลกระทบสิ่งแวดล้อม โครงการพัฒนาท่าอากาศยาน ขอนแก่น (โครงการปรับปรุง กายภาพท่าอากาศยานขอนแก่น) อำเภอเมือง จังหวัดขอนแก่น	กรมการบินพลเรือน	ตำบลบ้านเป็ด อำเภอเมือง จังหวัด ขอนแก่น	มีเรื่องร้องเรียนและกระจายตาม ภูมิภาค
22	วันพฤหัสบดี 13 ส.ค. 2558	ระบบขนส่ง มวลชนที่ใช้ ราง	กทม.	โครงการปรับแบบรายละเอียด ระบบรถไฟฟ้าสายสีแดงช่วงบาง ซื่อ - รังสิต รวมสถานีรถไฟบาง ซื่อ	การรถไฟแห่งประเทศไทย	บางซื่อ - รังสิต กรุงเทพมหานคร	มีเรื่องร้องเรียนและกระจายตาม ภูมิภาค
23	<b>ทีมที่ 1</b> วันศุกร์	ระบบขนส่ง มวลชนที่ใช้	กทม.	โครงการระบบขนส่งมวลชน กรุงเทพมหานคร (ชองนนทบุรี -	กรุงเทพมหานคร	ชองนนทบุรี - สาทร	ไม่จัดส่งรายงาน EIA Monitoring

ลำดับ ที่	วันที่เข้าติดตาม ตรวจสอบ	ประเภท โครงการ	จังหวัดที่ตั้ง โครงการ	ชื่อโครงการที่เห็นชอบ รายงาน EIA	เจ้าของโครงการ	ที่ตั้งโครงการ	หลักเกณฑ์ทางวิชาการในการ คัดเลือกโครงการ
	14 ส.ค. 2558	ราง		สาร)			
24	วันที่ 2 วันศุกร์ 14 ส.ค. 2558	ระบบขนส่ง มวลชนที่ใช้ ราง	กทม.	โครงการระบบขนส่งมวลชน กรุงเทพมหานคร ส่วนต่อขยาย โดยรวม ส่วนต่อขยายสายสีลม (ตากสิน-บางหว้า)	กรุงเทพมหานคร	ถนนสมเด็จพระเจ้าตากสิน-บาง หว้า	ไม่จัดส่งรายงาน EIA Monitoring
25	วันจันทร์ 17 ส.ค. 2558	ระบบขนส่ง มวลชนที่ใช้ ราง	กทม.	โครงการระบบขนส่งทางรถไฟ เชื่อมท่าอากาศยานสุวรรณภูมิ	การรถไฟแห่งประเทศไทย	สถานีรถไฟ ฟ้า พญาไท ถึง สนามบินสุวรรณภูมิ	ไม่จัดส่งรายงาน EIA Monitoring
26	วันอังคาร 25 ส.ค. 2558	ระบบขนส่ง ทางอากาศ	กทม.	โครงการพัฒนาเพื่อเพิ่มขีด ความสามารถของท่าอากาศยาน กรุงเทพ	บริษัท ท่าอากาศ ยานไทย จำกัด (มหาชน)	ถนนวิภาวดีรังสิต แขวงสีกัน เขต ดอนเมือง กรุงเทพฯ	ปฏิบัติตามมาตรการฯ ไม่ ครบถ้วนและกระจายตาม ภูมิภาค
27	วันศุกร์ 27 ส.ค. 2558	ระบบทาง พิเศษ	กทม.	โครงการการขอเปลี่ยนแปลง รายละเอียดโครงการก่อสร้างทาง หลวงพิเศษระหว่างเมืองสายวง แหวนรอบนอกกรุงเทพมหานคร ด้านใต้ (ถนนกาญจนาภิเษก)	บริหารงานโดย การ ทางพิเศษแห่ง ประเทศไทยร่วมกับ กรมทางหลวง	จุดเชื่อมต่อถนนวงแหวนรอบนอก กรุงเทพมหานครด้านตะวันออก บริเวณวัดสลุด สิ้นสุดที่ถนนสุข สวัสดิ์ (จุดเชื่อมต่อกับทางหลวง พิเศษหมายเลข 37)	ไม่จัดส่งรายงาน EIA Monitoring ในปีปัจจุบัน
28	วันพุธ 2 ก.ย. 2558	ท่าเทียบเรือ สำราญและ กีฬา	ภูเก็ต	โครงการท่าเทียบเรืออ่าวฉลอง	องค์การบริหารส่วน จังหวัดภูเก็ต	อ่าวฉลอง ตำบลฉลอง จังหวัด ภูเก็ต	ไม่จัดส่งรายงาน EIA Monitoring
29	วันพฤหัสบดี 3 ก.ย. 2558	ทางหลวง หรือถนน	ภูเก็ต	โครงการสะพานสารสิน ทาง หลวงหมายเลข 402 จังหวัด ภูเก็ต	กรมทางหลวง	กม.43+322 ตามแนวทางหลวง แผ่นดินหมายเลข 402 โดยมี จุดเริ่มต้นที่บ้านท่าปูน อำเภอ ตะกั่วทุ่ง จังหวัดพังงา และสิ้นสุดที่ บ้านท่าฉัตรไชย ตำบลไม้ขาว	อยู่ในเขตพื้นที่อ่อนไหว/พื้นที่ คุ้มครองสิ่งแวดล้อม

ลำดับ ที่	วันที่เข้าติดตาม ตรวจสอบ	ประเภท โครงการ	จังหวัดที่ตั้ง โครงการ	ชื่อโครงการที่เห็นชอบ รายงาน EIA	เจ้าของโครงการ	ที่ตั้งโครงการ	หลักเกณฑ์ทางวิชาการในการ คัดเลือกโครงการ
						อำเภอถลาง จังหวัดภูเก็ต	
30	วันศุกร์ 4 ก.ย. 2558	ระบบขนส่ง ทางอากาศ	ภูเก็ต	โครงการพัฒนาท่าอากาศยาน ภูเก็ต จังหวัดภูเก็ต (กรณี เปลี่ยนแปลงรายละเอียด โครงการ)	บริษัท ท่าอากาศ ยานไทย จำกัด (มหาชน)	ถนนสนามบิน ตำบลไม้ขาว อำเภอ ถลาง จังหวัดภูเก็ต	อยู่ในเขตพื้นที่อ่อนไหว/พื้นที่ คุ้มครองสิ่งแวดล้อม
31	วันพุธ 9 ก.ย. 2558	ระบบขนส่ง ทางอากาศ	ระนอง	โครงการก่อสร้างท่าอากาศยาน ระนอง	กรมการบินพลเรือน	ตำบลราชกรูด อำเภอเมือง จังหวัด ระนอง	กระจายตามภูมิภาคและผลการ ปฏิบัติตามมาตรการฯ ไม่ ครบถ้วน
32	วันพฤหัสบดี 10 ก.ย. 2558	ท่าเทียบเรือ	ระนอง	โครงการปรับปรุงท่าเทียบเรือ อเนกประสงค์ระนอง (จังหวัด ระนอง) อำเภอเมือง จังหวัด ระนอง	การทำเรือแห่ง ประเทศไทย	ริมฝั่งตะวันออกแม่น้ำกระบุรี หมู่ 5 บ้านเขานางหงส์ตำบล ปากน้ำ อำเภอ เมือง จังหวัดระนอง	ไม่จัดส่งรายงาน EIA Monitoring
33	วันอังคาร 22 ก.ย. 2558	ระบบขนส่ง ทางอากาศ	เชียงใหม่	โครงการพัฒนา ท่าอากาศยานเชียงใหม่	บริษัท ท่าอากาศ ยานไทย จำกัด (มหาชน)	ถนนสนามบิน ตำบลสุเทพ อำเภอ เมือง จังหวัดเชียงใหม่	กระจายตามภูมิภาคและผลการ ปฏิบัติตามมาตรการฯ ไม่ ครบถ้วน
34	วันพุธ 23 ก.ย. 2558	ท่าเทียบเรือ	เชียงราย	โครงการศึกษาและสำรวจ ออกแบบสำหรับก่อสร้างท่าเทียบ เรือเชียงแสนแห่งที่ 2 จังหวัด เชียงราย	การทำเรือแห่ง ประเทศไทย	อำเภอเชียงแสน จังหวัดเชียงราย	กระจายตามภูมิภาคและผลการ ปฏิบัติตามมาตรการฯ ไม่ ครบถ้วน
35	วันศุกร์ 25 ก.ย. 2558	ระบบขนส่ง ทางอากาศ	เชียงราย	โครงการก่อสร้างท่าอากาศยาน เชียงรายแห่งใหม่	บริษัท ท่าอากาศ ยานไทย จำกัด (มหาชน)	ตำบลริมกก - ตำบลบ้านดู่ อำเภอ เมือง จังหวัดเชียงราย	มีเรื่องร้องเรียน
36	วันจันทร์ 5 ต.ค. 2558	การก่อสร้าง หรือขยาย	ประจวบคีรีขันธ์	โครงการปรับปรุงสภาพแวดล้อม และป้องกันการกัดเซาะชายหาด	กรมโยธาธิการและ ผังเมือง	จังหวัดประจวบคีรีขันธ์	ไม่จัดส่งรายงาน EIA Monitoring

ลำดับ ที่	วันที่เข้าติดตาม ตรวจสอบ	ประเภท โครงการ	จังหวัดที่ตั้ง โครงการ	ชื่อโครงการที่เห็นชอบ รายงาน EIA	เจ้าของโครงการ	ที่ตั้งโครงการ	หลักเกณฑ์ทางวิชาการในการ คัดเลือกโครงการ
		สิ่งก่อสร้าง บริเวณหรือ ในทะเล		อ่าวประจวบคีรีขันธ์			
37	วันอังคาร 6 ต.ค. 2558	การก่อสร้าง หรือขยาย สิ่งก่อสร้าง บริเวณหรือ ในทะเล	ชุมพร	โครงการศึกษาความเหมาะสม และสำรวจออกแบบเพื่อก่อสร้าง เขื่อนกันทรายและคลื่นบริเวณ ปากร่องน้ำคลองท่าเสม็ด ตำบล สะพลี อำเภอปะทิว จังหวัด ชุมพร	กรมเจ้าท่า	ตำบลสะพลี อำเภอปะทิว จังหวัด ชุมพร	กระจายตามภูมิภาคและผลการ ปฏิบัติตามมาตรการฯ ไม่ ครบถ้วน
38	วันพุธ 7 ต.ค.2558	ทางหลวง หรือถนน	ชุมพร	โครงการถนน รพช. เลียบชายฝั่ง ทะเลตะวันออกภาคใต้ จังหวัด ชุมพร (โครงการก่อสร้างสะพาน ข้ามแม่น้ำตะโก)	กรมทางหลวงชนบท	ตำบลปากตะโก อำเภอทุ่งตะโก จังหวัดชุมพร	ไม่จัดส่งรายงาน EIA Monitoring
39	วันอังคาร 13 ต.ค.2558	ทางหลวง หรือถนน	จันทบุรี	โครงการถนนสายรองเลียบบ ชายฝั่งทะเล จังหวัดจันทบุรีช่วงสี่ แยกหาดคู้งวิมาน-สะพานเฉลิม พระเกียรติ	กรมทางหลวงชนบท	ถนน 2 ช่องจราจรถนนสายที่ 1 แบ่งช่วงสามแยกเจ้าหลาว-สะพาน เฉลิมพระเกียรติ 8.305 กม.ถนน เลียบบชายหาด คู้งวิมานรวม ระยะทาง 11.373 กิโลเมตร	ไม่จัดส่งรายงาน EIA Monitoring
40	<b>ทีม 2</b> วันจันทร์ 19 ต.ค. 2558	การก่อสร้าง หรือขยาย สิ่งก่อสร้าง บริเวณหรือ ในทะเล	เพชรบุรี	โครงการก่อสร้างเขื่อนหินปาก คลองบางทะเลและเขื่อนกันคลื่น หมู่ที่ 2,3 ตำบลแหลมผักเบี้ย อำเภอบ้านแหลมจังหวัดเพชรบุรี	สำนักงานโยธาธิการ และผังเมืองจังหวัด เพชรบุรี	ตำบลแหลมผักเบี้ย อำเภอบ้าน แหลมจังหวัดเพชรบุรี	อยู่ในเขตพื้นที่อ่อนไหว/พื้นที่ คุ้มครองสิ่งแวดล้อม
41	<b>ทีม 1</b>	ทางหลวง	ตรัง	โครงการเร่งรัดขยายทางสาย	กรมทางหลวง	บ้านนาโยงเหนือ-เขาพับผ้า	ไม่จัดส่งรายงาน EIA

ลำดับ ที่	วันที่เข้าติดตาม ตรวจสอบ	ประเภท โครงการ	จังหวัดที่ตั้ง โครงการ	ชื่อโครงการที่เห็นชอบ รายงาน EIA	เจ้าของโครงการ	ที่ตั้งโครงการ	หลักเกณฑ์ทางวิชาการในการ คัดเลือกโครงการ
	วันจันทร์ 19 ต.ค. 2558	หรือถนน		ประธาน ให้เป็น 4 ช่องจราจร (ระยะที่ 2 ) ทางหลวงหมายเลข 4 สายตรัง-พัทลุง ตอน บ้านนา โยงเหนือ-เขาพับผ้า (บ้านนาวง)		(บ้านนาวง)	Monitoring
42	วันอังคาร 20 ต.ค. 2558	ท่าเทียบเรือ	ตรัง	โครงการขอเปลี่ยนแปลง รายละเอียดโครงการศึกษาความ เหมาะสมทางด้านเศรษฐกิจ วิศวกรรมและสิ่งแวดล้อมเพื่อ ก่อสร้างท่าเรือชายฝั่งที่จังหวัด ตรัง	องค์การบริหารส่วน จังหวัดตรัง	หมู่ 2 บ้านนาเกลือเหนือ ตำบลนา เกลือ อำเภอกันตัง จังหวัดตรัง	ไม่จัดส่งรายงาน EIA Monitoring
43	วันพุธ 21 ต.ค. 2558	ท่าเทียบเรือ	ตรัง	โครงการก่อสร้างท่าเทียบเรือ กันตังจังหวัดตรัง (ท่าเทียบเรือ กันตรัง 1)	เทศบาลเมืองกันตรัง	อำเภอกันตัง จังหวัดตรัง	ไม่จัดส่งรายงาน EIA Monitoring
44	วันพฤหัสบดี 22 ต.ค. 2558	ท่าเทียบเรือ	กระบี่	โครงการท่าเทียบเรือขนถ่าย น้ำมันเชื้อเพลิงสำหรับโรงไฟฟ้า พลังความร้อนกระบี่	การไฟฟ้าฝ่ายผลิต แห่งประเทศไทย	คลองศรีบอया ตำบลเหนือคลอง อำเภอนเหนือคลอง จังหวัดกระบี่	กระจายตามภูมิภาคและผลการ ปฏิบัติตามมาตรการฯ ไม่ ครบถ้วน
45	วันอังคาร 17 พ.ย. 2558	ทางหลวง หรือถนน	สงขลา	โครงการก่อสร้างทาง รพช. สาย พท. 11037 (บ้านปากประเหนือ จังหวัดพัทลุง-บ้านหัวป่า จังหวัด สงขลา )	กรมทางหลวงชนบท	- จุดเริ่มต้นของโครงการอยู่ที่บ้าน ปากประเหนือ อำเภควนขนุน จังหวัดพัทลุง - จุดสิ้นสุดของโครงการอยู่ที่บ้าน หัวป่า อำเภอรโนด จังหวัด สงขลา	ไม่จัดส่งรายงาน EIA Monitoring
46	วันพุธ 18 พ.ย. 2558	การก่อสร้าง หรือขยาย	นครศรีธรรม- ราช	โครงการก่อสร้างป้องกันการกัด เซาะชายฝั่งบริเวณหมู่ที่ 2,3,7,8	กรมเจ้าท่า	ตำบลหน้าสตน อำเภห้วยไทร จังหวัดนครศรีธรรมราช	กระจายตามภูมิภาคและผลการ ปฏิบัติตามมาตรการฯ ไม่

ลำดับ ที่	วันที่เข้าติดตาม ตรวจสอบ	ประเภท โครงการ	จังหวัดที่ตั้ง โครงการ	ชื่อโครงการที่เห็นชอบ รายงาน EIA	เจ้าของโครงการ	ที่ตั้งโครงการ	หลักเกณฑ์ทางวิชาการในการ คัดเลือกโครงการ
		สิ่งก่อสร้าง บริเวณหรือ ในทะเล		ตำบลหน้าสตน อำเภอหัวไทร จังหวัดนครศรีธรรมราช			ครบถ้วน
47	วันพฤหัสบดี 19 พ.ย. 2558	ท่าเทียบเรือ	สุราษฎร์ธานี	โครงการก่อสร้างท่าเทียบเรือ เกาะพะงัน จังหวัดสุราษฎร์ธานี	เทศบาลตำบล เกาะพะงัน	อ่าวในวง ตำบลท่าศาลา อำเภอ เกาะพะงัน จังหวัดสุราษฎร์ธานี	ไม่จัดส่งรายงาน EIA Monitoring
48	วันศุกร์ 20 พ.ย. 2558	ทางหลวง หรือถนน	สุราษฎร์ธานี	โครงการก่อสร้างสะพานเชื่อม บ้านแหลมลิ้น-บ้านเกาะแรด อำเภอดอนสัก จังหวัดสุราษฎร์ ธานี (โครงการอันเนื่องมาจาก พระราชดำริ)	กรมทางหลวงชนบท	บ้านแหลมลิ้น-บ้านเกาะแรด อำเภอดอนสัก จังหวัดสุราษฎร์ธานี	โครงการอันเนื่องมาจาก พระราชดำริและกระจายตาม ภูมิภาค
49	วันอังคาร 24 พ.ย. 2558	ระบบขนส่ง มวลชนที่ใช้ ราง	กทม.	โครงการการเปลี่ยนแปลง รายละเอียดโครงการรถไฟฟ้า สายสีน้ำเงินช่วงหัวลำโพง -บาง แค (การเพิ่มสถานีเพชรเกษม 48 และศูนย์ซ่อมบำรุง)	การรถไฟฟ้าขนส่ง มวลชนแห่งประเทศไทย	เริ่มต้นจากสถานีหัวลำโพง สิ้นสุดที่ บริเวณสถานีหลักสอง	โครงการขนาดใหญ่ส่ง ผลกระทบต่อสิ่งแวดล้อมในวง กว้าง
50	วันจันทร์ 30 พ.ย. 2558	ท่าเทียบเรือ	ชลบุรี	โครงการก่อสร้างท่าเทียบเรือ บริการ ท่าเรือแหลมฉบัง	การทำเรือแห่ง ประเทศไทย	1. พท. บริเวณมุมแอ่งจอดเรือที่ 1 ด้านทิศเหนือข้างท่าเทียบเรือA1 2. พท. ระหว่างท่าเทียบเรือB5-C3	กระจายตามภูมิภาคและผลการ ปฏิบัติตามมาตรการฯ ไม่ ครบถ้วน

หมายเหตุ: 1. รายชื่อโครงการเรียงลำดับตามแผนการเข้าติดตามตรวจสอบ  
2. กรมการบินพลเรือน ปัจจุบันเปลี่ยนชื่อเป็น กรมท่าอากาศยาน

## 4.2 รายละเอียดการเข้าติดตามตรวจสอบการปฏิบัติตามมาตรการด้านสิ่งแวดล้อม

หลังจากดำเนินการรวบรวมข้อมูลโครงการของส่วนราชการหรือรัฐวิสาหกิจหรือโครงการร่วมกับเอกชน ประเภทคมนาคม และแบ่งตามสัดส่วนเรียบร้อยแล้ว จะดำเนินการทบทวนรายละเอียดโครงการและรายละเอียดการปฏิบัติตามมาตรการป้องกันและแก้ไขผลกระทบสิ่งแวดล้อมและมาตรการติดตามตรวจสอบผลกระทบสิ่งแวดล้อม รายละเอียดดังนี้

### 4.2.1 การทบทวน รวบรวมข้อมูลและสภาพโครงการจากเล่มรายงาน EIA

ดำเนินการทบทวนรายละเอียดโครงการตามที่กำหนดในรายงานการวิเคราะห์ผลกระทบสิ่งแวดล้อมที่ผ่านการพิจารณาเห็นชอบเพื่อเปรียบเทียบกับผลการดำเนินการในปัจจุบันของโครงการ เพื่อติดตามตรวจสอบการเปลี่ยนแปลงของรายละเอียดจากที่เสนอไว้ในรายงานการวิเคราะห์ผลกระทบสิ่งแวดล้อม โดยพิจารณารายละเอียดโครงการที่เป็นรายละเอียดหลักที่มีนัยสำคัญของแต่ละประเภทโครงการคมนาคม

### 4.2.2 การติดตามตรวจสอบการปฏิบัติตามมาตรการด้านสิ่งแวดล้อม

ในการดำเนินการติดตามตรวจสอบการปฏิบัติตามมาตรการด้านสิ่งแวดล้อมของโครงการ ประเภทคมนาคมที่ได้รับการพิจารณาเห็นชอบในรายงานการวิเคราะห์ผลกระทบสิ่งแวดล้อม นั้น จะดำเนินการติดตามตรวจสอบมาตรการ 2 ส่วน ได้แก่ ผลการปฏิบัติตามมาตรการป้องกันและแก้ไขผลกระทบสิ่งแวดล้อม และมาตรการติดตามตรวจสอบผลกระทบสิ่งแวดล้อมของรายงานผลการปฏิบัติตามมาตรการป้องกันและแก้ไขผลกระทบสิ่งแวดล้อมและมาตรการติดตามตรวจสอบผลกระทบสิ่งแวดล้อม ฉบับล่าสุด โดยจัดทำเป็นแบบฟอร์มในการเข้าติดตามตรวจสอบผลการปฏิบัติตามมาตรการป้องกันและแก้ไขผลกระทบสิ่งแวดล้อมและมาตรการติดตามตรวจสอบผลกระทบสิ่งแวดล้อม รวมถึงการให้คำแนะนำจากคณะติดตามตรวจสอบเพื่อเพิ่มประสิทธิภาพในการปฏิบัติตามมาตรการป้องกันและแก้ไขผลกระทบสิ่งแวดล้อมและมาตรการติดตามตรวจสอบผลกระทบสิ่งแวดล้อมอย่างเคร่งครัดและมีประสิทธิภาพมากยิ่งขึ้น

### 4.2.3 แผนงานและขั้นตอนการเข้าติดตามตรวจสอบการปฏิบัติตามมาตรการด้านสิ่งแวดล้อม

หลังจากดำเนินการแบ่งสัดส่วนจำนวนโครงการประเภทคมนาคมของส่วนราชการและรัฐวิสาหกิจหรือโครงการร่วมกับเอกชนจำนวน 50 โครงการเรียบร้อยแล้ว จะดำเนินการเข้าติดตามตรวจสอบผลการปฏิบัติตามมาตรการด้านสิ่งแวดล้อมดังนี้

1. การส่งแบบสำรวจข้อมูลแก่ผู้ประกอบการและหน่วยงานอนุญาตที่เกี่ยวข้อง เพื่อตรวจสอบข้อมูลโครงการ โดยแบบสำรวจข้อมูลแบ่งออกเป็น 2 ชุด ได้แก่

- แบบสำรวจสำหรับโครงการ/ผู้ประกอบการ
- แบบสำรวจสำหรับหน่วยงานอนุญาต

โดยเนื้อหาในแบบสำรวจข้อมูลประกอบด้วยหัวข้อดังต่อไปนี้

- ชื่อโครงการที่ผ่านความเห็นชอบรายงานการวิเคราะห์ผลกระทบสิ่งแวดล้อม
- ชื่อโครงการปัจจุบัน (ในกรณีที่มีการเปลี่ยนแปลงชื่อ)

- ที่ตั้งโครงการปัจจุบัน (ระบุเลขที่ ซอย ถนน ตำบล อำเภอ จังหวัด เบอร์โทรศัพท์ โทรสาร อีเมลล์ (ถ้ามี))

- ชื่อหน่วยงานเจ้าของโครงการ พร้อมที่อยู่  
- ชื่อบริษัทที่ปรึกษาในการจัดทำรายงานการวิเคราะห์ผลกระทบสิ่งแวดล้อม  
- วันที่เห็นชอบรายงานการวิเคราะห์ผลกระทบสิ่งแวดล้อมครั้งแรก และครั้งล่าสุด (กรณีโครงการมีส่วนขยายหรือเปลี่ยนแปลงรายละเอียดโครงการภายหลัง)

- สถานภาพปัจจุบันของโครงการ เช่น อยู่ระหว่างขออนุมัติงบประมาณโครงการไม่เกิดขึ้น และโครงการเกิดขึ้นแล้ว (แบ่งเป็น ระยะก่อสร้าง ระยะดำเนินการ) เป็นต้น

- ตารางมาตรการป้องกันและแก้ไขผลกระทบสิ่งแวดล้อม และการติดตามตรวจสอบผลกระทบสิ่งแวดล้อม และมาตรการอื่นๆ เพิ่มเติมที่กำหนดโดย มติคณะกรรมการสิ่งแวดล้อมและ/หรือมติคณะรัฐมนตรี

- การจัดส่งรายงานผลการปฏิบัติตามมาตรการด้านสิ่งแวดล้อมในรายงานการวิเคราะห์ผลกระทบสิ่งแวดล้อม (ไม่เคยส่ง เคยส่ง และรายงานล่าสุดที่ส่งประจำเดือน / พ.ศ.)

- อื่นๆ ที่เกี่ยวข้อง

2. ดำเนินการลงพื้นที่ติดตามตรวจสอบผลการปฏิบัติตามมาตรการด้านสิ่งแวดล้อม โดยมี 2 ช่วง ได้แก่ ช่วงที่ 1 จำนวน 25 โครงการ ได้แก่ลำดับที่ 1-25 ในตารางที่ 4.1-4 และช่วงที่ 2 จำนวน 25 ได้แก่โครงการลำดับที่ 26-50 ของตารางที่ 4.1-4 รายละเอียดแผนการลงพื้นที่ติดตามตรวจสอบดังตารางที่ 4.1-4 ทั้งนี้ ในการติดตามตรวจสอบโครงการฯ จะต้องไม่เกินวันละ 1 โครงการ โดยคณะผู้ติดตามตรวจสอบต้องประกอบด้วยผู้เชี่ยวชาญดังนี้

- ผู้เชี่ยวชาญด้านสิ่งแวดล้อม หรือด้านการจัดการสิ่งแวดล้อม
- ผู้เชี่ยวชาญด้านการชะล้างพังทลายของดิน
- ผู้เชี่ยวชาญด้านการจัดการน้ำ
- ผู้เชี่ยวชาญด้านการมีส่วนร่วมของประชาชน
- ผู้เชี่ยวชาญด้านอากาศและเสียง

ทั้งนี้ อาจมีผู้เชี่ยวชาญเฉพาะด้านอื่นๆ เพิ่มเติมตามประเภทโครงการที่เข้าติดตามตรวจสอบร่วมด้วย และเจ้าหน้าที่ของสำนักงานนโยบายและแผนทรัพยากรธรรมชาติและสิ่งแวดล้อม หรือเจ้าหน้าที่สำนักงานสิ่งแวดล้อมภาค

โดยการดำเนินการเข้าติดตามตรวจสอบโครงการฯ ประเภทคมนาคม ในครั้งนี้ที่ปรึกษาจะดำเนินการให้คำแนะนำกับเจ้าของโครงการ เพื่อเพิ่มประสิทธิภาพในการปฏิบัติตามมาตรการด้านสิ่งแวดล้อมที่กำหนดในรายงานการวิเคราะห์ผลกระทบสิ่งแวดล้อมที่ผ่านการพิจารณาเห็นชอบ รวมทั้งวิเคราะห์ปัญหา สาเหตุ ของโครงการที่ปฏิบัติตามมาตรการฯ ไม่ครบถ้วน หรือไม่ปฏิบัติตามมาตรการฯ เพื่อ



สรุปเป็นข้อเสนอแนะในการปรับปรุงมาตรการด้านสิ่งแวดล้อม ข้อเสนอแนะเชิงนโยบายที่เป็นประโยชน์ต่อการเพิ่มประสิทธิภาพในการดำเนินงานและกลไกในการผลักดันให้ปฏิบัติตามมาตรการด้านสิ่งแวดล้อมที่กำหนดไว้ในรายงานการวิเคราะห์ผลกระทบสิ่งแวดล้อม

เมื่อพิจารณาตามขอบเขตการดำเนินงานและการส่งมอบงานสามารถแบ่งการเข้าติดตามตรวจสอบโครงการออกเป็น 2 ช่วง ได้แก่ ช่วงแรกจำนวน 25 โครงการ และช่วงที่ 2 จำนวน 25 โครงการ ในกรณีที่ไม่สามารถเข้าติดตามตรวจสอบโครงการของส่วนราชการและรัฐวิสาหกิจหรือโครงการร่วมกับเอกชนประเภทคมนาคม ที่ดำเนินการคัดเลือกไว้เบื้องต้น 50 โครงการได้ จะดำเนินการเข้าติดตามตรวจสอบโครงการที่คัดเลือกสำรองไว้โดยพิจารณาตามลำดับ โดยแบ่งตามสัดส่วนของโครงการของส่วนราชการและรัฐวิสาหกิจหรือโครงการร่วมกับเอกชน ประเภทคมนาคม 8 ประเภท โดยตามขอบเขตการดำเนินงานต้องดำเนินการลงพื้นที่ติดตามตรวจสอบโครงการจำนวน 50 โครงการ ซึ่งที่ปรึกษาดำเนินการติดตามตรวจสอบพื้นที่โครงการครบถ้วนตามขอบเขตงานกำหนด