

บทที่ 3

แนวคิดและวิธีการศึกษา



บทที่ 3

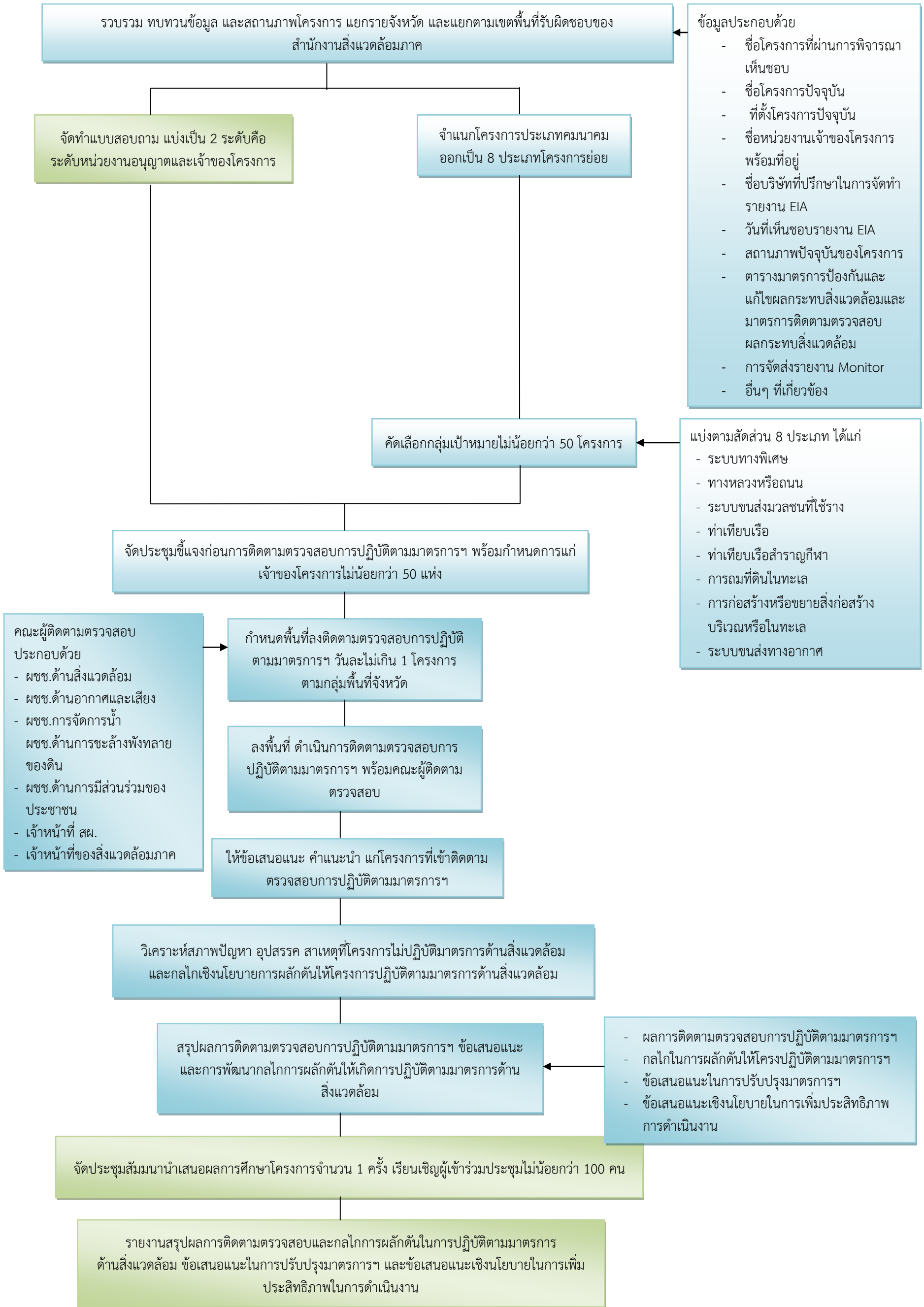
แนวคิดและวิธีการศึกษา

3.1 แนวคิดในการศึกษาโครงการ

จากสภาพปัญหาที่เกิดขึ้นของโครงการประเภทคมนาคมที่เข้าข่ายการจัดทำรายงานการวิเคราะห์ผลกระทบสิ่งแวดล้อมที่ไม่จัดส่งรายงานผลการปฏิบัติตามมาตรการป้องกันและแก้ไขผลกระทบสิ่งแวดล้อม และมาตรการติดตามตรวจสอบผลกระทบสิ่งแวดล้อม ประกอบกับเป็นโครงการของส่วนราชการและรัฐวิสาหกิจหรือโครงการร่วมกับเอกชน ประเภทคมนาคม ส่วนมากเป็นโครงการขนาดใหญ่และส่งผลกระทบต่อชุมชนในระดับสูง และบางโครงการพบเรื่องร้องเรียนที่เกิดขึ้นจากการดำเนินโครงการก่อให้เกิดผลกระทบต่อชุมชนสิ่งแวดล้อมและสุขภาพของประชาชนในพื้นที่อย่างต่อเนื่อง ดังนั้น จึงดำเนินการติดตามตรวจสอบการปฏิบัติตามมาตรการป้องกันและแก้ไขผลกระทบสิ่งแวดล้อมและมาตรการติดตามตรวจสอบผลกระทบสิ่งแวดล้อมของโครงการของส่วนราชการและรัฐวิสาหกิจหรือโครงการร่วมกับเอกชน ประเภทคมนาคม ขึ้น เพื่อติดตามตรวจสอบสถานภาพของโครงการ รวมถึงสาเหตุ ปัญหา อุปสรรค ของโครงการที่ไม่สามารถดำเนินการปฏิบัติตามมาตรการป้องกันและแก้ไขผลกระทบสิ่งแวดล้อมและมาตรการติดตามตรวจสอบผลกระทบสิ่งแวดล้อม ได้ ทั้งนี้ กระบวนการศึกษาเริ่มจากการทบทวนข้อมูลเบื้องต้นเกี่ยวกับสถานภาพ ตำแหน่งที่ตั้ง ของโครงการ ประเภทโครงการ และข้อมูลเบื้องต้นที่เกี่ยวข้อง เพื่อประกอบการคัดเลือกกลุ่มโครงการเป้าหมายในการติดตามตรวจสอบการปฏิบัติตามมาตรการป้องกันและแก้ไขผลกระทบสิ่งแวดล้อมและมาตรการติดตามตรวจสอบผลกระทบสิ่งแวดล้อม จำนวน 50 โครงการ โดยดำเนินการแบ่งตามสัดส่วนของโครงการประเภทคมนาคมรายกลุ่มพื้นที่ โดยคณะผู้ติดตามตรวจสอบประกอบด้วยผู้เชี่ยวชาญในด้านสิ่งแวดล้อมที่มีประสบการณ์ด้านการติดตามตรวจสอบผลกระทบสิ่งแวดล้อม ผู้เชี่ยวชาญด้านอากาศและเสียง ผู้เชี่ยวชาญด้านการจัดการน้ำ ผู้เชี่ยวชาญด้านการชะล้างพังทลายของดินและผู้เชี่ยวชาญด้านการมีส่วนร่วมของประชาชน รวมทั้งเจ้าหน้าที่ของสำนักงานนโยบายและแผนทรัพยากรธรรมชาติและสิ่งแวดล้อมและหน่วยงานที่เกี่ยวข้อง ทั้งนี้ ในการติดตามตรวจสอบ คณะผู้ติดตามตรวจสอบดำเนินการสรุปข้อเสนอแนะและข้อแนะนำ รวมถึงวิเคราะห์สาเหตุและปัญหาที่เกิดขึ้นของโครงการ เพื่อดำเนินการแก้ไขและปรับปรุงให้เกิดการปฏิบัติตามมาตรการฯ เพื่อลดผลกระทบและเรื่องร้องเรียนจากชุมชนโดยรอบโครงการ รวมถึงการพัฒนากลไกในการผลักดันให้โครงการปฏิบัติตามมาตรการป้องกันและแก้ไขผลกระทบสิ่งแวดล้อมและมาตรการติดตามตรวจสอบผลกระทบสิ่งแวดล้อม รวมถึงการให้ข้อเสนอแนะเชิงนโยบายในการติดตามตรวจสอบให้มีประสิทธิภาพมากยิ่งขึ้นแก่หน่วยงานที่เกี่ยวข้อง

3.2 วิธีการศึกษา

รายละเอียดขั้นตอนในการศึกษาโครงการมีดังรูปที่ 3.2-1



รูปที่ 3.2-1 ขั้นตอนการศึกษาโครงการ

ทั้งนี้ ในการจัดประชุมชี้แจงก่อนการดำเนินการที่ปรึกษาดำเนินการเพิ่มเติมจากขอบเขตการดำเนินงาน เพื่อให้ครอบคลุมกับกิจกรรมและขั้นตอนการดำเนินงานมากยิ่งขึ้น

3.2.1 รวบรวม ทบทวนข้อมูล และสถานภาพโครงการที่ได้รับความเห็นชอบจากคณะกรรมการสิ่งแวดล้อมแห่งชาติ ในรายงานการวิเคราะห์ผลกระทบสิ่งแวดล้อมของส่วนราชการ และรัฐวิสาหกิจ หรือโครงการร่วมกับเอกชน ประเภทคมนาคม โดยนำเสนอข้อมูลที่สามารถแยกเป็นรายจังหวัด และแยกตามพื้นที่รับผิดชอบของสำนักงานสิ่งแวดล้อมภาค โดยการรวบรวมข้อมูลโครงการของส่วนราชการและรัฐวิสาหกิจ หรือโครงการร่วมกับเอกชน จะดำเนินการรวบรวมตั้งแต่ปี 2535-2557 โดยมีรายละเอียดของข้อมูลประกอบด้วย

- (1) ชื่อโครงการที่ผ่านความเห็นชอบรายงานการวิเคราะห์ผลกระทบสิ่งแวดล้อม
- (2) ชื่อโครงการปัจจุบัน (ในกรณีที่มีการเปลี่ยนแปลงชื่อ)
- (3) ที่ตั้งโครงการปัจจุบัน (ระบุเลขที่ ซอย ถนน ตำบล อำเภอ จังหวัด เบอร์โทรศัพท์ โทรสาร อีเมลล์ (ถ้ามี))
- (4) ชื่อหน่วยงานเจ้าของโครงการ พร้อมที่อยู่
- (5) ชื่อบริษัทที่ปรึกษาในการจัดทำรายงานการวิเคราะห์ผลกระทบสิ่งแวดล้อม
- (6) วันที่เห็นชอบรายงานการวิเคราะห์ผลกระทบสิ่งแวดล้อมครั้งแรก และครั้งล่าสุด (กรณีโครงการมีส่วนขยายหรือเปลี่ยนแปลงรายละเอียดโครงการภายหลัง)
- (7) สถานภาพปัจจุบันของโครงการ เช่น อยู่ระหว่างขออนุมัติงบประมาณ โครงการไม่เกิดขึ้น และโครงการเกิดขึ้นแล้ว (แบ่งเป็น ระยะก่อสร้าง ระยะดำเนินการ) เป็นต้น
- (8) ตารางมาตรการป้องกันและแก้ไขผลกระทบสิ่งแวดล้อม และการติดตามตรวจสอบผลกระทบสิ่งแวดล้อม และมาตรการอื่นๆ เพิ่มเติมที่กำหนดโดย มติคณะกรรมการสิ่งแวดล้อมและ/หรือมติคณะรัฐมนตรี
- (9) การจัดส่งรายงานผลการปฏิบัติตามมาตรการด้านสิ่งแวดล้อมในรายงานการวิเคราะห์ผลกระทบสิ่งแวดล้อม (ไม่เคยส่ง เคยส่ง และรายงานล่าสุดที่ส่งประจำเดือน / พ.ศ.)
- (10) ข้อมูลอื่นๆ ที่เกี่ยวข้อง

ทั้งนี้ ในการดำเนินการรวบรวม ทบทวนและสถานภาพโครงการประเภทคมนาคม จากฐานข้อมูลของสำนักงานนโยบายและแผนทรัพยากรธรรมชาติและสิ่งแวดล้อม ประกอบด้วยข้อมูลรายงานการวิเคราะห์ผลกระทบสิ่งแวดล้อม ประเภทโครงการคมนาคม จาก สำนักวิเคราะห์ผลกระทบสิ่งแวดล้อมกลุ่มงานคมนาคม สำนักงานนโยบายและแผนทรัพยากรธรรมชาติและสิ่งแวดล้อม และสถานภาพการส่งรายงานผลการปฏิบัติตามมาตรการป้องกันและแก้ไขผลกระทบสิ่งแวดล้อมและมาตรการติดตามตรวจสอบผลกระทบสิ่งแวดล้อม จากกลุ่มพัฒนาระบบและติดตามตรวจสอบฯ สำนักงานนโยบายและแผนทรัพยากรธรรมชาติและสิ่งแวดล้อม

3.2.2 จัดทำแบบสอบถามสำหรับการติดตามตรวจสอบการปฏิบัติตามมาตรการด้านสิ่งแวดล้อมของโครงการของส่วนราชการและรัฐวิสาหกิจ หรือโครงการร่วมเอกชน ประเภทคมนาคม โดยจำแนกแบบสอบถามออกเป็น 2 ระดับ ดังนี้

(1) ระดับหน่วยงานที่รับผิดชอบ โดยจำแนกแบบสอบถามในระดับหน่วยงานรับผิดชอบ ได้แก่ กรมเจ้าท่า การท่าเรือแห่งประเทศไทย การทางพิเศษแห่งประเทศไทย การรถไฟฟ้ามหานครแห่งประเทศไทย กรมการบินพลเรือน กรมทางหลวง กรมทางหลวงชนบท การรถไฟแห่งประเทศไทย และการทำอากาศยานแห่งประเทศไทย เป็นต้น

(2) ระดับโครงการ จำนวนไม่น้อยกว่า 50 ชุด

3.2.3 คัดเลือกกลุ่มเป้าหมายในการเข้าติดตามตรวจสอบการปฏิบัติตามมาตรการด้านสิ่งแวดล้อมที่กำหนดในรายงานการวิเคราะห์ผลกระทบสิ่งแวดล้อม จำนวนไม่น้อยกว่า 50 โครงการ โดยดำเนินการคัดเลือกแบบแบ่งตามสัดส่วนจากการจำแนกกลุ่มประเภทโครงการย่อยตามประกาศกระทรวงทรัพยากรธรรมชาติและสิ่งแวดล้อม เรื่อง กำหนดประเภท และขนาดของโครงการหรือกิจการซึ่งต้องจัดทำรายงานการวิเคราะห์ผลกระทบสิ่งแวดล้อม และหลักเกณฑ์ วิธีการ ระเบียบปฏิบัติและแนวทางการจัดทำรายงานการวิเคราะห์ผลกระทบสิ่งแวดล้อม ปี 2555 ได้แก่

- (1) โครงการทางหลวงหรือถนน ที่มีความหมายตามกฎหมายว่าด้วยทางหลวง
- (2) โครงการระบบขนส่งมวลชนที่ใช้ราง
- (3) โครงการท่าเทียบเรือ
- (4) โครงการระบบทางพิเศษตามกฎหมายว่าด้วยการทางพิเศษหรือโครงการที่มีลักษณะเดียวกับทางพิเศษ
- (5) โครงการท่าเทียบเรือสำราญกีฬา
- (6) โครงการการถมที่ดินในทะเล
- (7) โครงการการก่อสร้างหรือขยายสิ่งก่อสร้างบริเวณหรือในทะเล
- (8) โครงการระบบขนส่งทางอากาศ

โดยในการคัดเลือกกลุ่มเป้าหมายจำนวน 50 โครงการนั้น อ้างอิงฐานข้อมูลของสำนักพนักงานนโยบายและแผนทรัพยากรธรรมชาติและสิ่งแวดล้อม โดยมีขั้นตอนในการคัดเลือกโครงการของส่วนราชการและรัฐวิสาหกิจ หรือโครงการร่วมกับเอกชน ประเภทคมนาคม เพื่อเข้าติดตามตรวจสอบดังนี้

(1) จำแนกโครงการของส่วนราชการและรัฐวิสาหกิจ หรือโครงการร่วมกับเอกชน ประเภทคมนาคม ที่พิจารณาเห็นชอบรายงานการวิเคราะห์ผลกระทบสิ่งแวดล้อม จำนวน 8 ประเภทโครงการ

(2) แบ่งสัดส่วนตามประเภทโครงการ 8 ประเภทโครงการของโครงการของส่วนราชการและรัฐวิสาหกิจ หรือโครงการร่วมกับเอกชน ประเภทคมนาคมที่ผ่านการพิจารณาเห็นชอบ โดยนำจำนวนโครงการของส่วนราชการและรัฐวิสาหกิจ หรือโครงการร่วมกับเอกชน ประเภทคมนาคมรวมแต่ละประเภทหารด้วยจำนวนโครงการของส่วนราชการและรัฐวิสาหกิจ หรือโครงการร่วมกับเอกชน ประเภทคมนาคมที่ผ่านการพิจารณาเห็นชอบทั้งหมดคูณด้วย 50 โครงการที่ดำเนินการคัดเลือกเข้าติดตามตรวจสอบ ได้ดังนี้

จำนวนโครงการรวมของแต่ละประเภทโครงการ X50 โครงการที่ดำเนินการคัดเลือกเข้าติดตามตรวจสอบ
 จำนวนรวมของโครงการของส่วนราชการและรัฐวิสาหกิจ หรือโครงการร่วมกับเอกชน ประเภทคมนาคมที่ผ่านการ
 พิจารณาเห็นชอบทั้งหมด

ผลลัพธ์ที่ได้เมื่อแบ่งตามสัดส่วนแล้วแต่ละประเภทโครงการมีดังนี้

ลำดับ ที่	ประเภทโครงการหรือกิจการ	โครงการของส่วนราชการและ รัฐวิสาหกิจ หรือโครงการ ร่วมกับเอกชน ประเภท คมนาคมที่ผ่านการพิจารณา เห็นชอบรายงาน EIA	พิจารณาตาม สัดส่วน
1	ระบบทางพิเศษ	20	7
2	ทางหลวงหรือถนน	31	7
3	ระบบขนส่งมวลชนที่ใช้ราง	31	11
4	ท่าเทียบเรือ	25	11
5	ท่าเทียบเรือสำราญ กีฬา	5	1
6	การถมที่ดินในทะเล	2	1
7	การก่อสร้างหรือขยายสิ่งก่อสร้าง บริเวณหรือในทะเล	14	4
8	ระบบขนส่งทางอากาศ	32	8
รวม		160	50

ที่มา: อ้างอิงจากฐานข้อมูลของสำนักงานนโยบายและแผนทรัพยากรธรรมชาติและสิ่งแวดล้อม, พฤศจิกายน 2558

หมายเหตุ: พิจารณาเฉพาะโครงการของส่วนราชการและรัฐวิสาหกิจ หรือโครงการร่วมกับเอกชน ประเภทคมนาคมที่ผ่านการพิจารณาเห็นชอบ
 รายงานการวิเคราะห์ผลกระทบสิ่งแวดล้อมเท่านั้น

(3) คัดเลือกโครงการของส่วนราชการและรัฐวิสาหกิจ หรือโครงการร่วมกับเอกชน ประเภท
 คมนาคมที่ผ่านการพิจารณาเห็นชอบรายงานการวิเคราะห์ผลกระทบสิ่งแวดล้อมสำรองโดยแยกแต่ละประเภท
 โครงการ ในกรณีที่ไม่สามารถเข้าติดตามตรวจสอบโครงการที่ดำเนินการคัดเลือก 50 โครงการได้ จะพิจารณาการ
 เข้าติดตามตรวจสอบตามลำดับ

(4) จำแนกโครงการของส่วนราชการและรัฐวิสาหกิจ หรือโครงการร่วมกับเอกชน ประเภท
 คมนาคมที่ผ่านการพิจารณาเห็นชอบรายงานการวิเคราะห์ผลกระทบสิ่งแวดล้อมจำนวน 50 โครงการที่ดำเนินการ
 คัดเลือกออกเป็น 5 กลุ่มโดยแบ่งตามภูมิภาค ได้ดังนี้

กลุ่มที่	ภาค	จังหวัด	จำนวนโครงการ (โครงการ)	จำนวนวัน (วัน)	จำนวนโครงการสำรอง (โครงการ)
1	เหนือ	เชียงราย	2	2	0
		เชียงใหม่	1	1	0
		ลำปาง	0	0	1
2	ตะวันออกเฉียงเหนือ	ขอนแก่น	1	1	0
		อุดรธานี	1	1	0
3	กลาง	กรุงเทพมหานคร	16	16	4
		นครปฐม	0	0	0
		ปทุมธานี	1	1	0
		สมุทรปราการ	1	1	0
4	ตะวันออก	ชลบุรี	5	5	4
		ระยอง	2	2	3
		จันทบุรี	1	1	0
		ตราด	0	0	1
		ฉะเชิงเทรา	2	2	0
5	ใต้	ประจวบคีรีขันธ์	1	1	1
		ชุมพร	2	2	0
		ระนอง	2	2	0
		ภูเก็ต	3	3	0
		สุราษฎร์ธานี	2	2	1
		นครศรีธรรมราช	1	1	0
		ตรัง	3	3	0
		กระบี่	1	1	0
		สงขลา	1	1	0
6	ตะวันตก	เพชรบุรี	1	1	0
รวม			50	50	15

ที่มา: อ้างอิงจากฐานข้อมูลของสำนักงานนโยบายและแผนทรัพยากรธรรมชาติและสิ่งแวดล้อม

หมายเหตุ: พิจารณาเฉพาะโครงการของส่วนราชการและรัฐวิสาหกิจ หรือโครงการร่วมกับเอกชน ประเภทคมนาคมที่ผ่านการพิจารณาเห็นชอบรายงานการวิเคราะห์ผลกระทบสิ่งแวดล้อมเท่านั้น

3.2.4 หลังจากคัดเลือกกลุ่มเป้าหมายในการเข้าติดตามตรวจสอบการปฏิบัติตามมาตรการป้องกันและแก้ไขผลกระทบสิ่งแวดล้อม และมาตรการติดตามตรวจสอบผลกระทบสิ่งแวดล้อมที่กำหนดในรายงานการ

วิเคราะห์ผลกระทบสิ่งแวดล้อมที่ได้รับความเห็นชอบ ของโครงการของส่วนราชการ และรัฐวิสาหกิจ หรือโครงการร่วมกับเอกชน ประเภทคมนาคม รวม 50 โครงการ แล้วจึงดำเนินการจัดประชุมชี้แจงรายละเอียดโครงการแก่เจ้าของโครงการที่พิจารณาคัดเลือกแล้ว ซึ่งเพิ่มเติมจากขอบเขตการดำเนินงาน เพื่อให้การดำเนินงานครอบคลุมกับขอบเขตการดำเนินงานมากยิ่งขึ้น พร้อมทั้งส่งแผนการดำเนินการให้กับเจ้าของโครงการเพื่อดำเนินการต่อไป โดยที่ปรึกษาเป็นผู้รับผิดชอบค่าใช้จ่ายในการดำเนินการทั้งหมด

3.2.5 กำหนดแผนการดำเนินการติดตามตรวจสอบการปฏิบัติตามมาตรการป้องกันและแก้ไขผลกระทบสิ่งแวดล้อม และมาตรการติดตามตรวจสอบผลกระทบสิ่งแวดล้อมที่กำหนดในรายงานการวิเคราะห์ผลกระทบสิ่งแวดล้อมที่ได้รับความเห็นชอบ ของโครงการของส่วนราชการ และรัฐวิสาหกิจ หรือโครงการร่วมกับเอกชน ประเภทคมนาคม รวม 50 โครงการ วันละไม่เกิน 1 โครงการ โดยคณะผู้ติดตามตรวจสอบประกอบด้วย

- (1) ผู้เชี่ยวชาญด้านสิ่งแวดล้อม หรือด้านการจัดการสิ่งแวดล้อมที่เคยมีผลงานและประสบการณ์ด้านการวิเคราะห์ผลกระทบสิ่งแวดล้อมหรือการติดตามตรวจสอบ
- (2) ผู้เชี่ยวชาญด้านอากาศและเสียง
- (3) ผู้เชี่ยวชาญด้านการจัดการน้ำ
- (4) ผู้เชี่ยวชาญด้านการชะล้างพังทลายของดิน
- (5) ผู้เชี่ยวชาญด้านการมีส่วนร่วมของประชาชน
- (6) และด้านอื่นๆ ที่เกี่ยวข้อง

ทั้งนี้ อาจมีผู้เชี่ยวชาญเฉพาะด้านอื่นๆ เพิ่มเติมตามประเภทโครงการที่เข้าติดตามตรวจสอบร่วมด้วย และเจ้าหน้าที่ของสำนักงานนโยบายและแผนทรัพยากรธรรมชาติและสิ่งแวดล้อมหรือเจ้าหน้าที่สำนักงานสิ่งแวดล้อมภาค

3.2.6 ดำเนินการติดตามตรวจสอบการปฏิบัติตามมาตรการป้องกันและแก้ไขผลกระทบสิ่งแวดล้อม และมาตรการติดตามตรวจสอบผลกระทบสิ่งแวดล้อมที่กำหนดในรายงานการวิเคราะห์ผลกระทบสิ่งแวดล้อมที่ได้รับความเห็นชอบ ของโครงการของส่วนราชการ และรัฐวิสาหกิจ หรือโครงการร่วมกับเอกชน ประเภทคมนาคม รวม 50 โครงการ โดยจำแนกตามกลุ่มประเภทโครงการย่อยตามประกาศกระทรวงทรัพยากรธรรมชาติและสิ่งแวดล้อม เรื่อง กำหนดประเภท และขนาดของโครงการหรือกิจการซึ่งต้องจัดทำรายงานการวิเคราะห์ผลกระทบสิ่งแวดล้อม และหลักเกณฑ์ วิธีการ ระเบียบปฏิบัติและแนวทางการจัดทำรายงานการวิเคราะห์ผลกระทบสิ่งแวดล้อม ปี 2555 โดยคณะผู้ติดตามตรวจสอบมีบทบาทหน้าที่ดังนี้

- (1) ศึกษาและวิเคราะห์รายละเอียดโครงการ และมาตรการที่กำหนดในรายงานการวิเคราะห์ผลกระทบสิ่งแวดล้อมและรายงานผลปฏิบัติตามมาตรการในรายงานการวิเคราะห์ผลกระทบสิ่งแวดล้อม (ถ้ามี)
- (2) ติดตามตรวจสอบผลการปฏิบัติตามมาตรการด้านสิ่งแวดล้อมที่กำหนดไว้ในรายงานการวิเคราะห์ผลกระทบสิ่งแวดล้อม
- (3) ให้คำแนะนำ/ข้อคิดเห็นและข้อเสนอแนะต่อโครงการ
- (4) วิเคราะห์สภาพปัญหา อุปสรรคและแนวทางการแก้ไขปัญหา

3.2.7 สรุปและวิเคราะห์ผลจากการเข้าติดตามตรวจสอบและแบบสอบถาม โดยเนื้อหาจะต้องประกอบด้วย

- (1) วิเคราะห์ปัญหา อุปสรรค สาเหตุที่โครงการไม่ปฏิบัติตามมาตรการฯ หรือปฏิบัติไม่ครบถ้วน หรือสาเหตุที่โครงการปฏิบัติตามมาตรการฯ หรือปฏิบัติครบถ้วน
- (2) สรุปผลการให้ข้อเสนอแนะแต่ละโครงการที่เข้าติดตามตรวจสอบ เพื่อเพิ่มประสิทธิภาพในการปฏิบัติตามมาตรการฯ ที่กำหนดในรายงานฯ และเพื่อแก้ไขปัญหาอื่นที่เกี่ยวข้อง (ถ้ามี)

3.2.8 จัดทำกลไกในการผลักดันการปฏิบัติตามมาตรการด้านสิ่งแวดล้อมของโครงการของส่วนราชการ และรัฐวิสาหกิจ หรือโครงการร่วมกับเอกชน ประเภทคมนาคม ที่จัดทำรายงานการวิเคราะห์ผลกระทบสิ่งแวดล้อม ให้มีประสิทธิภาพ โดยการวิเคราะห์จากสภาพปัญหา สาเหตุ อุปสรรคของโครงการที่ไม่ปฏิบัติตามมาตรการด้านสิ่งแวดล้อม โดยแนวทางการจัดทำกลไก ประกอบด้วย

- ด้านกฎหมาย
- ด้านหน่วยงานและบุคลากร
- ด้านการปรับปรุงรายละเอียดและมาตรการฯ ให้สอดคล้อง
- ด้านการรายงานผลการปฏิบัติตามมาตรการด้านสิ่งแวดล้อม
- และด้านอื่นๆ ที่เกี่ยวข้อง

ทั้งนี้ ในการพัฒนากลไกในการผลักดันให้โครงการปฏิบัติตามมาตรการด้านสิ่งแวดล้อมจะแบ่งเป็น ทั้งระยะสั้นและระยะยาว เพื่อให้เกิดประสิทธิภาพและประสิทธิผลในการปฏิบัติตามมาตรการด้านสิ่งแวดล้อมมากยิ่งขึ้น พร้อมทั้งแนวทางการขับเคลื่อนกลไกการผลักดันให้โครงการปฏิบัติตามมาตรการที่กำหนดในรายงานการวิเคราะห์ผลกระทบสิ่งแวดล้อม ทั้งในระยะสั้นและระยะยาว

3.2.9 จัดทำข้อเสนอแนะของแต่ละโครงการที่เข้าติดตามตรวจสอบ เพื่อเพิ่มประสิทธิภาพในการปฏิบัติตามมาตรการฯ ที่กำหนดในรายงานฯ และเพื่อแก้ไขปัญหาอื่นที่เกี่ยวข้อง (ถ้ามี)

3.2.10 จัดทำข้อเสนอแนะในการปรับปรุงการปฏิบัติตามมาตรการด้านสิ่งแวดล้อมและข้อเสนอแนะเชิงนโยบายในการเพิ่มประสิทธิภาพการดำเนินงาน

3.2.11 จัดประชุมสัมมนานำเสนอผลการศึกษาโครงการ เพื่อรับฟังความคิดเห็นต่อผลการศึกษ จำนวน 1 ครั้ง โดยกลุ่มเป้าหมาย ได้แก่ เจ้าของโครงการ และหน่วยงานที่เกี่ยวข้อง ทั้งส่วนกลางและส่วนภูมิภาค รวมทั้งคณะกรรมการผู้ชำนาญการพิจารณารายงานการวิเคราะห์ผลกระทบสิ่งแวดล้อม ให้ข้อคิดเห็นต่อผลการศึกษา โดยดำเนินการเรียนเชิญผู้เข้าร่วมประชุมไม่น้อยกว่า 100 คน รายละเอียดกระบวนการจัดประชุมสัมมนานำเสนอผลการศึกษาโครงการมีดังนี้

หัวเรื่องในการประชุมสัมมนา : การนำเสนอผลการศึกษาโครงการติดตามตรวจสอบการปฏิบัติตามมาตรการด้านสิ่งแวดล้อมของโครงการที่จัดทำรายงานการวิเคราะห์ผลกระทบสิ่งแวดล้อมโครงการของส่วนราชการ และรัฐวิสาหกิจ หรือโครงการร่วมกับเอกชน ประเภทคมนาคม

(ทั้งนี้ หัวเรื่องในการสัมมนาอาจจะมีการปรับเปลี่ยนให้เข้ากับผลการศึกษาโครงการ)

- วัตถุประสงค์** :
- เพื่อนำเสนอผลการติดตามตรวจสอบการปฏิบัติตามมาตรการด้านสิ่งแวดล้อมของโครงการที่จัดทำรายงานการวิเคราะห์ผลกระทบสิ่งแวดล้อมโครงการของส่วนราชการ และรัฐวิสาหกิจ หรือโครงการร่วมกับเอกชน ประเภทคมนาคม
 - เพื่อรับฟังข้อเสนอแนะจากตัวแทนที่เข้าร่วมประชุมสัมมนาต่อผลการศึกษาโครงการฯ และกลไกในการผลักดันให้โครงการปฏิบัติตามมาตรการด้านสิ่งแวดล้อม รวมทั้ง ข้อเสนอในการปรับปรุงมาตรการฯ และข้อเสนอแนะเชิงนโยบายในการเพิ่มประสิทธิภาพในการดำเนินงาน
- รูปแบบการประชุมสัมมนา** :
- เป็นการนำเสนอด้วยสื่อประกอบการสัมมนาอิเล็กทรอนิกส์ ในลักษณะของการบรรยายโดยวิทยากรผู้เชี่ยวชาญ พร้อมทั้งรับฟังข้อคิดเห็นและข้อเสนอแนะจากผู้เข้าร่วมประชุมสัมมนา เพื่อประยุกต์ใช้ในการจัดทำกลไกในการผลักดันให้โครงการปฏิบัติตามมาตรการ
- ความถี่** :
- 1 ครั้ง จำนวนไม่น้อยกว่า 3 ชั่วโมง
- สถานที่ในการจัดประชุมสัมมนา** :
- โรงแรมในกรุงเทพมหานคร
- กลุ่มเป้าหมาย** :
- เจ้าของโครงการที่ดำเนินการคัดเลือก
 - หน่วยงานที่เกี่ยวข้องทั้งส่วนกลางและส่วนภูมิภาค
 - คณะกรรมการผู้ชำนาญการพิจารณารายงานการวิเคราะห์ผลกระทบสิ่งแวดล้อม
 - เจ้าหน้าที่จากสำนักงานนโยบายและแผนทรัพยากรธรรมชาติและสิ่งแวดล้อม
 - หน่วยงาน/บุคคลทั่วไปที่สนใจ
- ทั้งนี้ ต้องเรียนเชิญผู้เข้าร่วมประชุมสัมมนาไม่น้อยกว่า 100 คน โดยยึดตามเอกสารการเรียนรู้เชิญการเข้าร่วมประชุมสัมมนาเป็นสำคัญ
- กลยุทธ์ในการส่งสาร** :
- นำเสนอผลการดำเนินโครงการโดยใช้ภาษาที่เข้าใจง่าย สั้นและกระชับ เพื่อให้ผู้เข้าร่วมสัมมนาเข้าใจและสามารถนำไปใช้ประโยชน์ได้ง่าย
- เป้าหมายในการประชุมสัมมนา** :
- เผยแพร่ผลการศึกษาโครงการ
 - เพื่อรับฟังข้อเสนอแนะต่อกลไกในการผลักดันให้โครงการปฏิบัติตาม

	<p>มาตรการด้านสิ่งแวดล้อมที่กำหนดไว้ในรายงานการวิเคราะห์ผลกระทบสิ่งแวดล้อม</p> <ul style="list-style-type: none">- เพื่อสร้างจิตสำนึกให้ทุกภาคส่วนเกิดความตระหนักต่อการเข้ามามีส่วนร่วมในการดำเนินการปฏิบัติตามมาตรการที่กำหนดไว้ในรายงานการวิเคราะห์ผลกระทบสิ่งแวดล้อม- เพื่อรับฟังข้อเสนอแนะต่อการศึกษาโครงการและเพื่อปรับปรุงผลการศึกษาโครงการให้มีประสิทธิภาพมากยิ่งขึ้น
เอกสารประกอบการจัดประชุมสัมมนา	<p>: จัดทำเอกสารขนาด A4 เนื้อหาตามที่กำหนด โดยมีเนื้อหาในการนำเสนอหลักคือ ผลการศึกษาของโครงการ (ทั้งนี้ เนื้อหาในเอกสารประกอบการสัมมนาสามารถปรับเปลี่ยนได้ตามรูปแบบที่เหมาะสม)</p>
ขั้นตอนการดำเนินการ	<ol style="list-style-type: none">1. ดำเนินการส่งจดหมายเชิญเชิญกลุ่มเป้าหมายเข้าร่วมกับการประชุมสัมมนา อย่างน้อย 15 วันก่อนการจัดการประชุมสัมมนา2. ดำเนินการจัดประชุมสัมมนา3. สรุปผลการจัดประชุมสัมมนา
การประเมินผลการจัดประชุมสัมมนา	<ol style="list-style-type: none">1. จัดทำแบบประเมินผลการจัดประชุมสัมมนา2. สรุปผลการประชุมสัมมนา
ผลที่คาดว่าจะได้รับ	<ol style="list-style-type: none">1. ข้อเสนอแนะต่อผลการศึกษาโครงการ2. การตระหนักและจิตสำนึกที่ดีต่อการปฏิบัติตามมาตรการด้านสิ่งแวดล้อมที่กำหนดไว้ในรายงานการวิเคราะห์ผลกระทบสิ่งแวดล้อม3. กลไกการผลักดันให้เกิดการปฏิบัติตามมาตรการด้านสิ่งแวดล้อมที่กำหนดไว้ในรายงานการวิเคราะห์ผลกระทบสิ่งแวดล้อม

3.2.12 ปรับปรุงและแก้ไขผลการศึกษาโครงการฯ จากการประชุมสัมมนารับฟังข้อเสนอแนะต่อผลการศึกษาโครงการ

3.2.13 จัดทำรายงานสรุปผลการติดตามตรวจสอบและกลไกการผลักดันการปฏิบัติตามมาตรการด้านสิ่งแวดล้อมของโครงการของส่วนราชการ และรัฐวิสาหกิจ หรือโครงการร่วมกับเอกชน ประเภทคมนาคม ที่จัดทำรายงานการวิเคราะห์ผลกระทบสิ่งแวดล้อม ให้มีประสิทธิภาพพร้อมกับสรุปผลข้อเสนอแนะแต่ละโครงการที่เข้าดำเนินการติดตามตรวจสอบ ข้อเสนอแนะในการปรับปรุงมาตรการฯ และข้อเสนอแนะเชิงนโยบายในการเพิ่มประสิทธิภาพในการดำเนินงาน