

บทที่ 2

ทบทวนเอกสารที่เกี่ยวข้อง



บทที่ 2

ทบทวนเอกสารที่เกี่ยวข้อง

2.1 บทนำ

จากการกำหนดนโยบายด้านสิ่งแวดล้อมในรัฐธรรมนูญแห่งราชอาณาจักรไทย เมื่อ พ.ศ. 2517 มาตรา 77 และมาตรา 97 ดังนี้

มาตรา 77 “รัฐพึงบำรุงรักษาความสมดุลของสภาพแวดล้อม และความงามทางธรรมชาติ รวมทั้ง ป่าไม้ ต้นน้ำลำธาร และน่านน้ำ”

มาตรา 97 “รัฐพึงบำรุงรักษาสิ่งแวดล้อมให้สะอาด และพึงจัดสิ่งเป็นพิษ ซึ่งทำลายสุขภาพและ ออนามัยของประชาชน”

แต่กฎหมายดังกล่าวเป็นเพียงแนวทางฝ่ายบริหารกำหนดนโยบายและให้ฝ่ายนิติบัญญัติที่จะตรา กฎหมายออกมาในส่วนที่เกี่ยวข้องกับเรื่องนี้เท่านั้น ต่อมามีการประกาศกฎหมายสิ่งแวดล้อมฉบับแรกอย่าง เป็นทางการ คือ พระราชบัญญัติส่งเสริมและรักษาคุณภาพสิ่งแวดล้อมแห่งชาติ พ.ศ. 2518 และได้กำหนดให้มีการ จัดทำรายงานการวิเคราะห์ผลกระทบสิ่งแวดล้อม แต่มีการดำเนินการอย่างจริงจังเมื่อ พ.ศ. 2524 เป็นต้น มา โดยมีการออกประกาศกระทรวงวิทยาศาสตร์ เทคโนโลยีและการพลังงาน โดยมีการกำหนดขนาดของ โครงการหรือกิจการซึ่งต้องจัดทำรายงานการวิเคราะห์ผลกระทบสิ่งแวดล้อม และดำเนินการทบทวนและ เพิ่มเติมจนถึงปัจจุบัน

ตามประกาศกระทรวงทรัพยากรธรรมชาติและสิ่งแวดล้อม เรื่อง กำหนดประเภทและขนาดโครงการ หรือกิจการซึ่งต้องจัดทำรายงานการวิเคราะห์ผลกระทบสิ่งแวดล้อม และหลักเกณฑ์ วิธีการ ระเบียบปฏิบัติ และแนวทางการจัดทำรายงานการวิเคราะห์ผลกระทบสิ่งแวดล้อม ลงวันที่ 24 เมษายน 2555 นั้น ออกตาม ความในพระราชบัญญัติส่งเสริมและรักษาคุณภาพสิ่งแวดล้อมแห่งชาติ พ.ศ. 2524 ได้กำหนดให้มีประเภทและ ขนาดโครงการหรือกิจการที่ต้องจัดทำรายงานการวิเคราะห์ผลกระทบสิ่งแวดล้อม (Environmental impact assessment: รายงานการวิเคราะห์ผลกระทบสิ่งแวดล้อม) 35 ประเภท ต่อมามีการยกเลิกความในลำดับที่ 25 ในท้ายประกาศ 3 แห่งประกาศกระทรวงทรัพยากรธรรมชาติและสิ่งแวดล้อม เรื่อง กำหนดประเภทและ ขนาดโครงการหรือกิจการซึ่งต้องจัดทำรายงานการวิเคราะห์ผลกระทบสิ่งแวดล้อม และหลักเกณฑ์ วิธีการ ระเบียบปฏิบัติและแนวทางการจัดทำรายงานการวิเคราะห์ผลกระทบสิ่งแวดล้อม ลงวันที่ 24 เมษายน 2555 โดยยกเลิกประเภทโครงการหรือกิจการกำแพงริมชายฝั่ง ติดแนวชายฝั่ง ไม่ต้องดำเนินการจัดทำรายงานการ วิเคราะห์ผลกระทบสิ่งแวดล้อม ตามประกาศกระทรวงทรัพยากรธรรมชาติและสิ่งแวดล้อม เรื่อง กำหนด ประเภทและขนาดโครงการหรือกิจการซึ่งต้องจัดทำรายงานการวิเคราะห์ผลกระทบสิ่งแวดล้อม และ หลักเกณฑ์ วิธีการ ระเบียบปฏิบัติและแนวทางการจัดทำรายงานการวิเคราะห์ผลกระทบสิ่งแวดล้อม ฉบับที่ 3 (พ.ศ. 2556) ลงวันที่ 20 ธันวาคม 2556

สำหรับโครงการหรือกิจการที่ต้องจัดทำรายงานฯ และได้รับความเห็นชอบจากคณะกรรมการสิ่งแวดล้อมแห่งชาติแล้ว จะต้องทำรายงานผลการปฏิบัติตามมาตรการป้องกันและแก้ไขผลกระทบสิ่งแวดล้อมและมาตรการติดตามตรวจสอบผลกระทบสิ่งแวดล้อม เพื่อให้มาตรการที่กำหนดไว้ในรายงานการวิเคราะห์ผลกระทบสิ่งแวดล้อม ได้รับการปฏิบัติอย่างเคร่งครัดและครบถ้วน ดังนั้น ในการดำเนินงานเพื่อจัดทำโครงการติดตามตรวจสอบการปฏิบัติตามมาตรการป้องกันและแก้ไขผลกระทบสิ่งแวดล้อมและมาตรการติดตามตรวจสอบผลกระทบสิ่งแวดล้อมของโครงการประเภทคมนาคมของโครงการของส่วนราชการและรัฐวิสาหกิจ หรือโครงการร่วมกับเอกชน ที่เข้าข่ายการจัดทำรายงานการวิเคราะห์ผลกระทบสิ่งแวดล้อมตามประกาศกระทรวงทรัพยากรธรรมชาติและสิ่งแวดล้อม เรื่อง การกำหนดประเภทและขนาดของโครงการหรือกิจการซึ่งต้องจัดทำรายงานการวิเคราะห์ผลกระทบสิ่งแวดล้อมและหลักเกณฑ์ วิธีการ ระเบียบปฏิบัติและแนวทางในการจัดทำรายงานการวิเคราะห์ผลกระทบสิ่งแวดล้อม ปี 2555 และปี 2556 ตามเอกสารแนบท้ายประกาศ 3 ซึ่งเป็นโครงการหรือกิจการของส่วนราชการ รัฐวิสาหกิจหรือโครงการร่วมกับเอกชน ซึ่งต้องจัดทำรายงานการวิเคราะห์ผลกระทบสิ่งแวดล้อม ประเภท คมนาคม รายละเอียดดังตารางที่ 2.1-1

ตารางที่ 2.1-1 โครงการของส่วนราชการและรัฐวิสาหกิจหรือโครงการร่วมกับเอกชน ประเภทคมนาคม จำแนกตามกลุ่มประเภทโครงการย่อย

ลำดับที่	ประเภทโครงการหรือกิจการ	ขนาด	หลักเกณฑ์ วิธีการ ระเบียบปฏิบัติ
1.	ระบบทางพิเศษ กฎหมายว่าด้วยการทางพิเศษ หรือโครงการที่มีลักษณะเช่นเดียวกับทางพิเศษ	ทุกขนาด	ให้เสนอในชั้นขออนุมัติ หรือขออนุญาต โครงการ
2.	ทางหลวงหรือถนน ซึ่งมีความหมายตามกฎหมายว่าด้วยทางหลวง ที่ตัดผ่านพื้นที่ดังต่อไปนี้		
	2.1 พื้นที่เขตรักษาพันธุ์สัตว์ป่า และเขตห้ามล่าสัตว์ป่าตามกฎหมายว่าด้วยการสงวนและคุ้มครองสัตว์ป่า	ทุกขนาด	ให้เสนอในชั้นขออนุมัติ หรือขออนุญาต โครงการ
	2.2 พื้นที่เขตอุทยานแห่งชาติ ตามกฎหมายว่าด้วยอุทยานแห่งชาติ	ทุกขนาด	ให้เสนอในชั้นขออนุมัติ หรือขออนุญาต โครงการ
2.3	พื้นที่เขตลุ่มน้ำชั้น 2 ตามที่คณะรัฐมนตรีมีมติเห็นชอบแล้ว	ทุกขนาด	ให้เสนอในชั้นขออนุมัติ หรือขออนุญาต โครงการ
	2.4 พื้นที่เขตป่าชายเลนที่เป็นป่าสงวนแห่งชาติ	ทุกขนาด	ให้เสนอในชั้นขออนุมัติ หรือขออนุญาต โครงการ

ลำดับที่	ประเภทโครงการหรือกิจการ	ขนาด	หลักเกณฑ์ วิธีการ ระเบียบปฏิบัติ	
	2.5	พื้นที่ชายฝั่งทะเลในระยะ 50 เมตร ห่างจากระดับน้ำทะเล ขึ้นสูงสุดตามปกติทางธรรมชาติ	ทุกขนาด	ให้เสนอในชั้นขออนุมัติ หรือขออนุญาต โครงการ
	2.6	พื้นที่ที่อยู่ในหรือใกล้พื้นที่ชุ่มน้ำที่มี ความสำคัญระหว่างประเทศ หรือแหล่งมรดกโลก ที่ขึ้นบัญชีแหล่งมรดกโลก ตามอนุสัญญาระหว่างประเทศในระยะทาง 2 กิโลเมตร	ทุกขนาด	ให้เสนอในชั้นขออนุมัติ หรือขออนุญาต โครงการ
	2.7	พื้นที่ที่ตั้งอยู่ใกล้ โบราณสถาน แหล่ง โบราณคดี แหล่ง ประวัติศาสตร์ หรืออุทยาน ประวัติศาสตร์ตามกฎหมาย ว่าด้วยโบราณสถาน โบราณวัตถุ ศิลปวัตถุและ พิพิธภัณฑสถานแห่งชาติ ใน ระยะทาง 2 กิโลเมตร	ทุกขนาด	ให้เสนอในชั้นขออนุมัติ หรือขออนุญาต โครงการ
3.	ระบบขนส่งมวลชนที่ใช้ราง	ทุกขนาด	ให้เสนอในชั้นขออนุมัติ หรือขออนุญาต โครงการ	
4.	ท่าเทียบเรือ	รับเรือขนาดตั้งแต่ 500 ตันกรอส หรือ ความยาวหน้าท่า ตั้งแต่ 100 เมตรหรือ มีพื้นที่ท่าเทียบเรือรวม ตั้งแต่ 1,000 ตารางเมตร ขึ้นไป	ให้เสนอในชั้นขออนุมัติ หรือขออนุญาต โครงการ	
5..	ท่าเทียบเรือสำราญกีฬา	ที่รองรับเรือได้ตั้งแต่ 50 ลำ หรือ 1,000 ตารางเมตร ขึ้นไป	ให้เสนอในชั้นขออนุมัติ หรือขออนุญาต โครงการ	
6.	การถมที่ดินในทะเล	ทุกขนาด	ให้เสนอในชั้นขออนุมัติ หรือขออนุญาต โครงการ	
7.	การก่อสร้างหรือขยายสิ่งก่อสร้างบริเวณหรือในทะเล			

ลำดับที่	ประเภทโครงการหรือกิจการ	ขนาด	หลักเกณฑ์ วิธีการ ระเบียบปฏิบัติ
	7.1 รอคักทราย เชื้อกันทราย และคลื่นรบกวนกระแสน้ำ	ทุกขนาด	ให้เสนอในชั้นขออนุมัติ หรือขออนุญาต โครงการ
	7.2 แนวเชื่อมกันคลื่นนอกฝั่ง ทะเล	ทุกขนาด	ให้เสนอในชั้นขออนุมัติ หรือขออนุญาต โครงการ
8.	โครงการระบบขนส่งทางอากาศ		
	8.1 ก่อสร้างหรือขยายสนามบิน หรือที่ขึ้นลงชั่วคราว เพื่อการพาณิชย์	ที่มีขนาดความยาวของ ทางวิ่งตั้งแต่ 1,100 เมตร	ให้เสนอในชั้นขออนุมัติ หรือขออนุญาต โครงการ

ที่มา : 1) ประกาศกระทรวงทรัพยากรธรรมชาติและสิ่งแวดล้อม เรื่อง การกำหนดประเภทและขนาดของโครงการหรือกิจการซึ่งต้องจัดทำ รายงานการวิเคราะห์ผลกระทบสิ่งแวดล้อม และหลักเกณฑ์ วิธีการ ระเบียบปฏิบัติและแนวทางการจัดทำรายงานการวิเคราะห์ ผลกระทบสิ่งแวดล้อม พ.ศ. 2555
 2) ประกาศกระทรวงทรัพยากรธรรมชาติและสิ่งแวดล้อม เรื่อง การกำหนดประเภทและขนาดของโครงการหรือกิจการซึ่งต้องจัดทำ รายงานการวิเคราะห์ผลกระทบสิ่งแวดล้อม และหลักเกณฑ์ วิธีการ ระเบียบปฏิบัติและแนวทางการจัดทำรายงานการวิเคราะห์ ผลกระทบสิ่งแวดล้อม พ.ศ. 2556

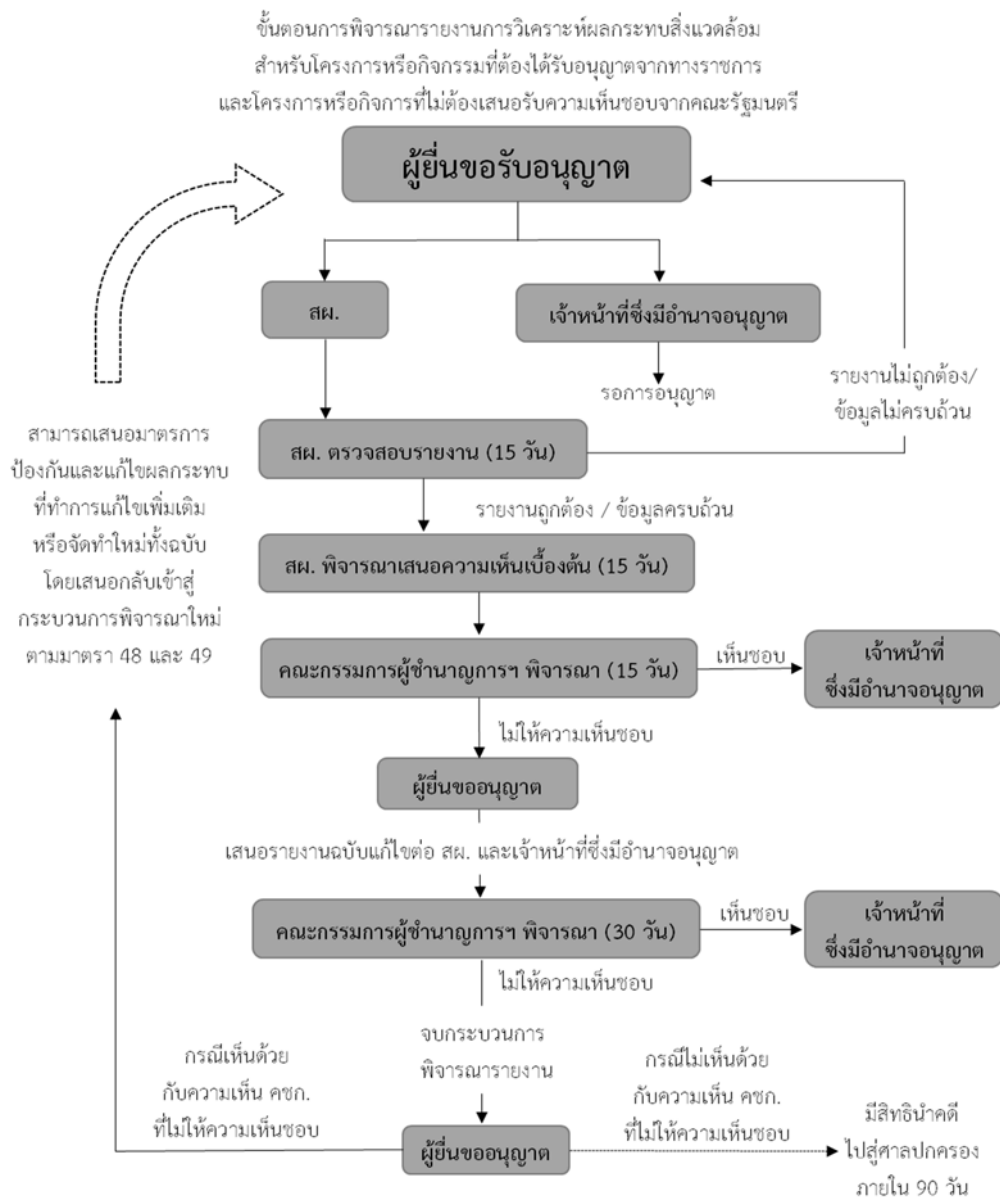
จากการทบทวนและรวบรวมข้อมูลเบื้องต้นเกี่ยวกับรายชื่อโครงการของส่วนราชการและรัฐวิสาหกิจ หรือโครงการร่วมกับเอกชน ประเภทคมนาคม ที่จัดทำรายงานการวิเคราะห์ผลกระทบสิ่งแวดล้อมผ่านการ พิจารณาเห็นชอบแล้วจากฐานข้อมูลของสำนักงานนโยบายและแผนทรัพยากรธรรมชาติและสิ่งแวดล้อม โดย ดำเนินการรวบรวมข้อมูลระหว่างปี 2535-2557 รายละเอียดมีดังต่อไปนี้

2.2 การรวบรวมข้อมูลโครงการของส่วนราชการและรัฐวิสาหกิจ หรือโครงการร่วมกับเอกชน ประเภท คมนาคม

การรวบรวมข้อมูลโครงการของส่วนราชการและรัฐวิสาหกิจ หรือโครงการร่วมกับเอกชน ประเภท คมนาคม จะดำเนินการรวบรวมข้อมูลตั้งแต่ปี 2535-2557 โดยแหล่งที่มาของข้อมูลได้แก่ ฐานข้อมูล อิเลคทรอนิกส์ จากเว็บไซต์ของ สผ. ขั้นตอนและกระบวนการพิจารณารายงานการวิเคราะห์ผลกระทบ สิ่งแวดล้อม จำนวนโครงการที่ผ่านการพิจารณาเห็นชอบจากคณะกรรมการผู้ชำนาญการพิจารณารายงานการ วิเคราะห์ผลกระทบสิ่งแวดล้อม จากกลุ่มงานพัฒนาระบบและติดตามตรวจสอบผลกระทบสิ่งแวดล้อมและ ฐานข้อมูลจากกลุ่มงานคมนาคม รายละเอียดการรวบรวมข้อมูลมีดังนี้

2.2.1 ระยะเวลาและขั้นตอนในการพิจารณารายงานการวิเคราะห์ผลกระทบสิ่งแวดล้อมของโครงการของส่วนราชการและรัฐวิสาหกิจ หรือโครงการร่วมกับเอกชน

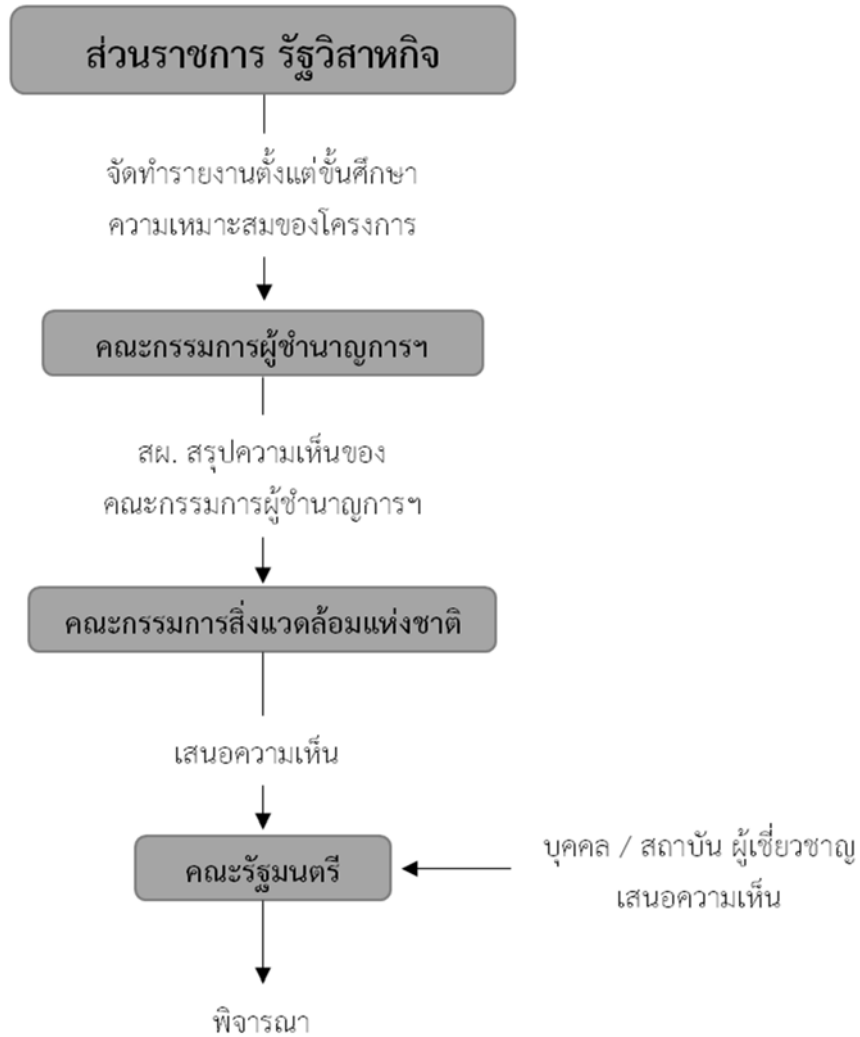
ที่ปรึกษา ดำเนินการรวบรวมขั้นตอนการพิจารณารายงานการวิเคราะห์ผลกระทบสิ่งแวดล้อมสำหรับโครงการที่ไม่ต้องเสนอขอรับความเห็นชอบจากคณะรัฐมนตรี และโครงการที่ต้องขอรับความเห็นชอบจากคณะรัฐมนตรี เพื่อใช้เป็นข้อมูลประกอบในการวิเคราะห์ข้อเสนอแนะในการปรับปรุงมาตรการด้านสิ่งแวดล้อม ข้อเสนอแนะเชิงนโยบายในการเพิ่มประสิทธิภาพการดำเนินงานและกลไกในการผลักดันให้เจ้าของโครงการปฏิบัติตามมาตรการด้านสิ่งแวดล้อม รายละเอียดของขั้นตอนดังรูปที่ 2.2-1 และรูปที่ 2.2-2



รูปที่ 2.2-1 ขั้นตอนในการพิจารณารายงานการวิเคราะห์ผลกระทบสิ่งแวดล้อมของโครงการของส่วนราชการและรัฐวิสาหกิจ หรือโครงการร่วมกับเอกชน ที่ไม่ต้องขอรับความเห็นชอบจากคณะรัฐมนตรี

ที่มา: สำนักวิเคราะห์ผลกระทบสิ่งแวดล้อม สำนักงานนโยบายและแผนทรัพยากรธรรมชาติและสิ่งแวดล้อม, 2558

ขั้นตอนการพิจารณารายงานการวิเคราะห์ผลกระทบสิ่งแวดล้อม
กรณีโครงการหรือกิจการของส่วนราชการ รัฐวิสาหกิจ หรือโครงการร่วมกับเอกชน
ซึ่งต้องเสนอขอรับความเห็นชอบจากคณะรัฐมนตรี

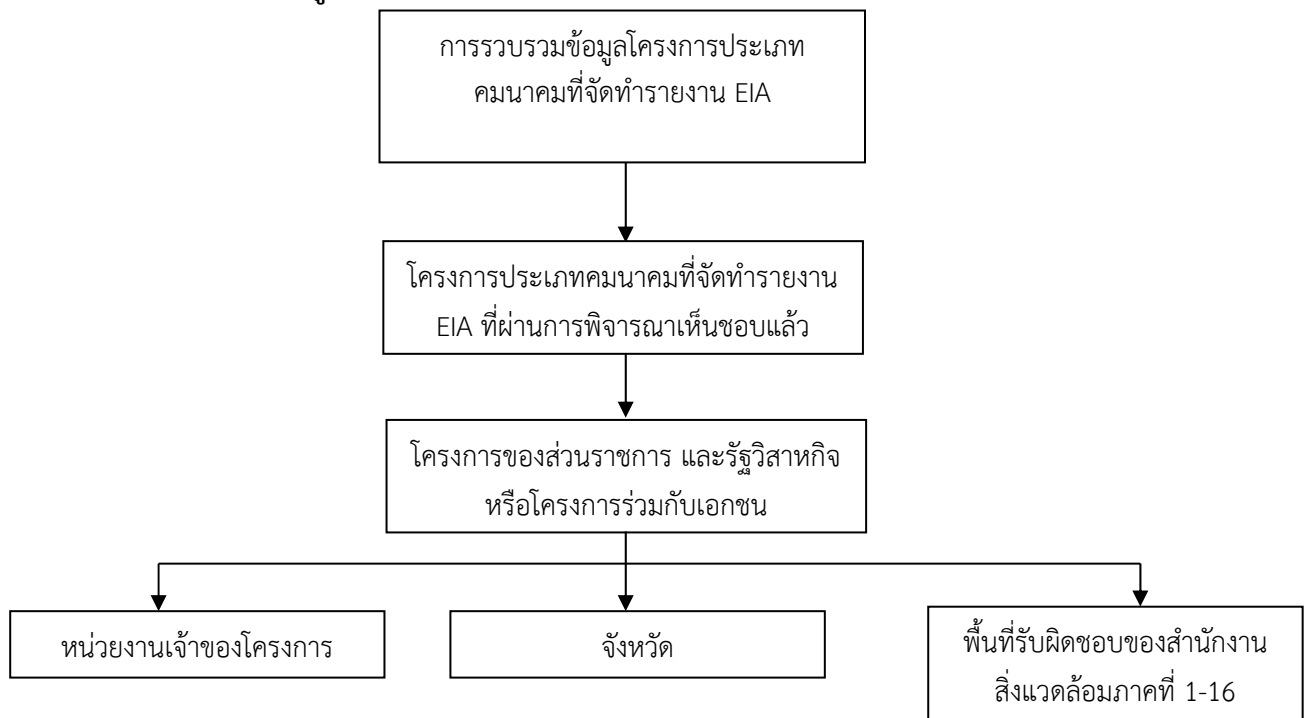


รูปที่ 2.2-2 ขั้นตอนในการพิจารณารายงานการวิเคราะห์ผลกระทบสิ่งแวดล้อมของโครงการของส่วนราชการ และรัฐวิสาหกิจ หรือโครงการร่วมกับเอกชน ซึ่งต้องขอรับความเห็นชอบจากคณะรัฐมนตรี

ที่มา: สำนักวิเคราะห์ผลกระทบสิ่งแวดล้อม สำนักงานนโยบายและแผนทรัพยากรธรรมชาติและสิ่งแวดล้อม, 2558

2.2.2 การรวบรวมโครงการประเภทคมนาคมที่จัดทำรายงานการวิเคราะห์ผลกระทบสิ่งแวดล้อม

การรวบรวมและตรวจสอบข้อมูลโครงการประเภทคมนาคมที่จัดทำรายงานการวิเคราะห์ผลกระทบสิ่งแวดล้อม ของโครงการของส่วนราชการและรัฐวิสาหกิจหรือโครงการร่วมกับเอกชน ประเภทคมนาคม จะดำเนินการรวบรวมทุกโครงการที่จัดทำรายงานการวิเคราะห์ผลกระทบสิ่งแวดล้อมของโครงการของส่วนราชการ และรัฐวิสาหกิจหรือโครงการร่วมกับเอกชน ประเภทคมนาคม โดยแยกตามประเภทโครงการ แยกตามหน่วยงาน แยกตามจังหวัดและเขตพื้นที่รับผิดชอบของสำนักงานสิ่งแวดล้อมภาคที่ 1-16 ขึ้นตออดังรูปที่ 2.2-3



รูปที่ 2.2-3 การรวบรวมข้อมูลโครงการของส่วนราชการ และรัฐวิสาหกิจหรือโครงการร่วมกับเอกชน ประเภทคมนาคม

2.2.3 การจำแนกโครงการของส่วนราชการและรัฐวิสาหกิจ หรือโครงการร่วมกับเอกชน ประเภท คมนาคม

การดำเนินการศึกษาโครงการติดตามตรวจสอบการปฏิบัติตามมาตรการป้องกันและแก้ไขผลกระทบสิ่งแวดล้อมและมาตรการติดตามตรวจสอบผลกระทบสิ่งแวดล้อม ประจำปี 2558 พิจารณาโครงการประเภทคมนาคม เฉพาะโครงการของส่วนราชการ และรัฐวิสาหกิจหรือโครงการร่วมกับเอกชน เท่านั้น และพิจารณาข้อมูลตั้งแต่ปี 2535-2557 เท่านั้น โดยสามารถแบ่งโครงการของส่วนราชการ และรัฐวิสาหกิจหรือโครงการร่วมกับเอกชน ประเภทคมนาคมตามหน่วยงานเจ้าของโครงการ จังหวัดและพื้นที่รับผิดชอบของสำนักงานสิ่งแวดล้อมภาคที่ 1-16 โดยมีรายละเอียดในการรวบรวมข้อมูลโครงการเรียงลำดับดังนี้

ขั้นตอน ที่	รายละเอียด	จำนวนโครงการ ทั้งหมด (โครงการ)
1.	รวบรวมข้อมูลจากฐานข้อมูลของสำนักงานนโยบายและแผนทรัพยากรธรรมชาติและสิ่งแวดล้อมและสำนักงานสิ่งแวดล้อมภาคที่ 1-16 โดยเสนอไว้ในรายงานการศึกษา ขั้นต้น	270
2.	ตรวจสอบความถูกต้องของโครงการทั้งหมด โดยสอบถามจากเจ้าของโครงการ ซึ่งพบว่าเจ้าของโครงการของส่วนราชการหรือรัฐวิสาหกิจบางหน่วยงานส่งมอบให้กับ หน่วยงานเอกชนในการดำเนินการ ซึ่งรายงานไว้ในรายงานฉบับกลาง	268
	รายงานไว้ในรายงานฉบับกลาง ฉบับชี้แจงเพิ่มเติม	230
3.	ส่งให้กับหน่วยงานที่เกี่ยวข้องตรวจสอบสภาพโครงการและตรวจสอบข้อมูลรายชื่อโครงการ ซึ่งมีบางโครงการที่ซ้ำซ้อน ซึ่งรายงานไว้ในร่างรายงานฉบับสมบูรณ์	233
	รายงานไว้ในร่างรายงานฉบับสมบูรณ์ฉบับแก้ไขเพิ่มเติม ซึ่งได้รับการตรวจสอบและ แก้ไขจากหน่วยงานเจ้าของโครงการ	160

รายละเอียดการจำแนกตามหน่วยงานในปัจจุบันมีดังนี้

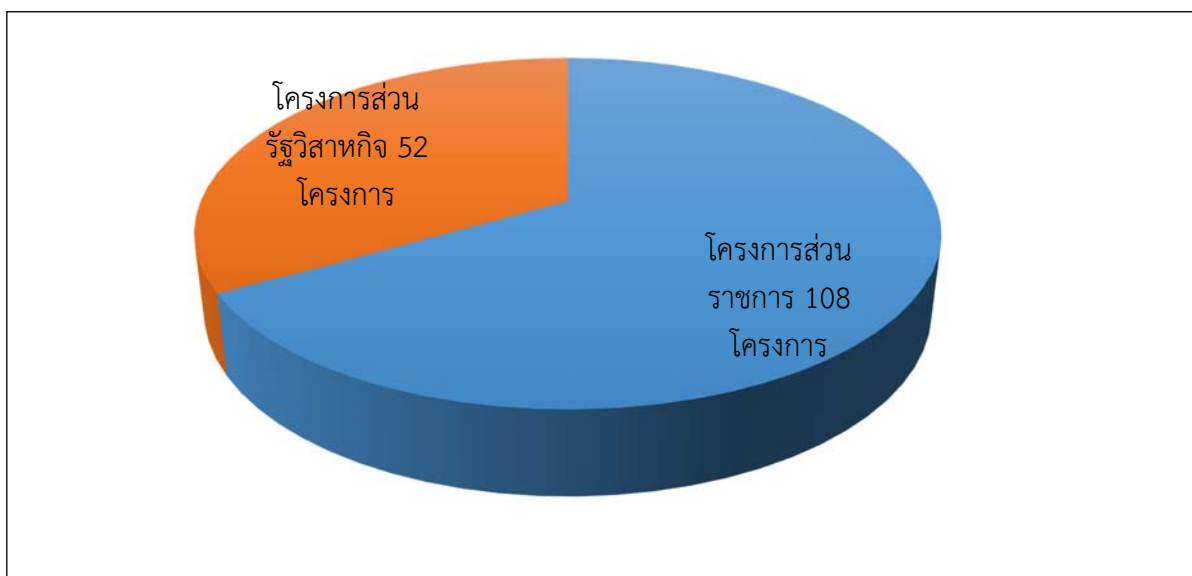
1) การจำแนกโครงการส่วนของราชการ และรัฐวิสาหกิจหรือโครงการร่วมกับเอกชน ประเภท คมนาคม ตามหน่วยงานเจ้าของโครงการ

การจำแนกโครงการของส่วนราชการและรัฐวิสาหกิจ หรือโครงการร่วมกับเอกชน ประเภท คมนาคม ตามหน่วยงานเจ้าของโครงการพบว่ามีจำนวนโครงการทั้งหมด 160 โครงการและเมื่อพิจารณาตามหน่วยงานเจ้าของโครงการพบว่า อยู่ในความรับผิดชอบของส่วนราชการจำนวน 108 โครงการ รองลงมาได้แก่ รัฐวิสาหกิจ จำนวน 52 โครงการ และโครงการร่วมกับเอกชน จำนวน 0 โครงการ รายละเอียดดังตารางที่ 2.2-1 และ รูปที่ 2.2-4

ตารางที่ 2.2-1 โครงการของส่วนราชการและรัฐวิสาหกิจหรือโครงการร่วมกับเอกชน ประเภทคมนาคม แยกตามหน่วยงาน

ลำดับ ที่	ประเภทโครงการหรือกิจการ	โครงการประเภท คมนาคม (โครงการ)			รวม (โครงการ)
		ส่วนราชการ	รัฐวิสาหกิจ	โครงการ ร่วมกับเอกชน	
1.	ระบบทางพิเศษ	8	12	0	20
2.	ทางหลวงหรือถนน	31	0	0	31
3.	ระบบขนส่งมวลชนที่ใช้ราง	6	25	0	31
4.	ท่าเทียบเรือ	18	7	0	25
5.	ท่าเทียบเรือสำราญ กีฬา	5	0	0	5
6.	การถมที่ดินในทะเล	1	1	0	2
7.	การก่อสร้างหรือขยาย สิ่งก่อสร้างบริเวณหรือในทะเล	13	1	0	14
8.	ระบบขนส่งทางอากาศ	26	6	0	32
รวม		108	52	0	160

ที่มา: ฐานข้อมูลของสำนักงานนโยบายและแผนทรัพยากรธรรมชาติและสิ่งแวดล้อม, พฤศจิกายน 2558



รูปที่ 2.2-4 โครงการของส่วนราชการและรัฐวิสาหกิจ หรือโครงการร่วมกับเอกชน ประเภท คมนาคม แยกตามหน่วยงาน

ที่มา: ฐานข้อมูลของสำนักงานนโยบายและแผนทรัพยากรธรรมชาติและสิ่งแวดล้อม, พฤศจิกายน 2558

2) การจำแนกโครงการของส่วนราชการ และรัฐวิสาหกิจหรือโครงการร่วมกับเอกชน ประเภทคมนาคม รายจังหวัด

การจำแนกโครงการของส่วนราชการและรัฐวิสาหกิจ หรือโครงการร่วมกับเอกชน ประเภทคมนาคม ตามที่ตั้งโครงการรายจังหวัดพบว่า โครงการประเภทคมนาคมอยู่ในพื้นที่จังหวัด กรุงเทพมหานครมากที่สุด จำนวน 37 โครงการ รองลงมา ได้แก่ จังหวัดชลบุรี จำนวน 13 โครงการ รายละเอียดดังตารางที่ 2.2-2

ตารางที่ 2.2-2 โครงการของส่วนราชการและรัฐวิสาหกิจหรือโครงการร่วมกับเอกชน ประเภทคมนาคม แยกรายจังหวัด

ลำดับที่	จังหวัด	โครงการของส่วนราชการและรัฐวิสาหกิจหรือโครงการร่วมกับเอกชน ประเภทคมนาคม (โครงการ)								รวม (โครงการ)
		ระบบทางพิเศษ	ทางหลวงหรือถนน	ระบบขนส่งมวลชนที่ใช้ราง	ท่าเทียบเรือ	ท่าเทียบเรือสำราญกีฬา	การถมที่ดินในทะเล	การก่อสร้างหรือขยายสิ่งก่อสร้างบริเวณหรือในทะเล	ระบบขนส่งทางอากาศ	
1	กทม.	13	0	23	0	0	0	0	1	37
2	นครปฐม	1	0	0	0	0	0	0	0	1
3	นนทบุรี	0	0	0	0	0	0	0	0	0
4	ปทุมธานี	0	0	1	0	0	0	0	0	1
5	พระนครศรีอยุธยา	1	0	0	0	0	0	0	0	1

ลำดับ ที่	จังหวัด	โครงการของส่วนราชการและรัฐวิสาหกิจหรือโครงการร่วมกับเอกชน ประเภทคมนาคม (โครงการ)								รวม (โครงการ)
		ระบบทางพิเศษ	ทางหลวงหรือถนน	ระบบขนส่งมวลชนที่ ใช้ราง	ท่าเทียบเรือ	ท่าเทียบเรือสำราญ กีฬา	การถมที่ดินในทะเล	การก่อสร้างหรือ ขยายสิ่งก่อสร้าง บริเวณหรือในทะเล	ระบบขนส่งทาง อากาศ	
	ศรีอยุธยา									
6	พิษณุโลก	0	1	0	0	0	0	0	1	2
7	เพชรบูรณ์	0	0	0	0	0	0	0	1	1
8	ลพบุรี	0	0	1	0	0	0	0	0	1
9	สมุทรปราการ	0	0	1	0	0	0	0	2	3
10	สระบุรี	0	0	0	0	0	0	0	0	0
11	สมุทรสาคร	0	0	0	0	0	0	0	0	0
12	ตาก	0	1	0	0	0	0	0	1	2
13	เพชรบุรี	0	1	0	0	0	0	1	0	2
14	ราชบุรี	2	0	0	0	0	0	0	0	2
15	จันทบุรี	0	2	0	0	0	0	1	0	3
16	ฉะเชิงเทรา	0	0	1	1	0	0	0	0	2
17	ชลบุรี	2	2	0	5	2	1	1	0	13
18	ตราด	0	0	0	1	0	0	0	0	1
19	ปราจีนบุรี	0	1	0	0	0	0	0	0	1
20	ระยอง	0	1	0	1	0	1	1	0	4
21	กาฬสินธุ์	0	1	0	0	0	0	0	0	1
22	ขอนแก่น	0	0	1	0	0	0	0	1	2
23	นครพนม	0	0	0	0	0	0	0	1	1
24	นครราชสีมา	0	0	0	0	0	0	0	1	1
25	บุรีรัมย์	0	0	0	0	0	0	0	1	1
26	ร้อยเอ็ด	0	0	0	0	0	0	0	1	1
27	เลย	0	0	0	0	0	0	0	1	1
28	อุดรธานี	0	0	0	0	0	0	0	1	1
29	อุบลราชธานี	0	0	0	0	0	0	0	1	1
30	กระบี่	0	1	0	3	0	0	0	1	5
31	ชุมพร	0	1	0	0	0	0	4	1	6
32	ตรัง	0	1	0	3	0	0	0	1	5
33	นครศรีธรรมราช	0	0	0	2	0	0	1	1	4
34	นราธิวาส	0	1	0	0	0	0	0	1	2
35	ประจวบคีรีขันธ์	0	0	1	0	0	0	3	1	5
36	ปัตตานี	0	0	0	1	0	0	1	0	2

ลำดับ ที่	จังหวัด	โครงการของส่วนราชการและรัฐวิสาหกิจหรือโครงการร่วมกับเอกชน ประเภทคมนาคม (โครงการ)								รวม (โครงการ)
		ระบบทางพิเศษ	ทางหลวงหรือถนน	ระบบขนส่งมวลชนที่ ใช้ราง	ท่าเทียบเรือ	ท่าเทียบเรือสำราญ กีฬา	การถมที่ดินในทะเล	การก่อสร้างหรือ ขยายสิ่งก่อสร้าง บริเวณหรือในทะเล	ระบบขนส่งทาง อากาศ	
37	พังงา	0	0	1	0	0	0	0	0	1
38	พัทลุง	0	3	0	0	0	0	0	0	3
39	ภูเก็ต	0	4	0	3	2	0	0	1	10
40	ยะลา	0	1	0	0	0	0	0	1	2
41	ระนอง	0	0	0	1	0	0	0	1	2
42	สงขลา	0	1	0	1	0	0	1	0	3
43	สตูล	0	2	0	1	0	0	0	0	3
44	สุราษฎร์ธานี	0	1	0	1	1	0	0	1	4
45	เชียงราย	0	0	0	1	0	0	0	1	2
46	เชียงใหม่	0	1	1	0	0	0	0	1	3
47	น่าน	0	0	0	0	0	0	0	1	1
48	แพร่	0	1	0	0	0	0	0	1	2
49	แม่ฮ่องสอน	0	0	0	0	0	0	0	3	3
50	ลำปาง	1	1	0	0	0	0	0	1	3
51	มุกดาหาร	0	1	0	0	0	0	0	0	1
52	อุตรดิตถ์	0	1	0	0	0	0	0	0	1
รวม		20	31	31	25	5	2	14	32	160

ที่มา: ฐานข้อมูลของสำนักงานนโยบายและแผนทรัพยากรธรรมชาติและสิ่งแวดล้อม, พฤศจิกายน 2558

3) การจำแนกโครงการของส่วนราชการ และรัฐวิสาหกิจหรือโครงการร่วมกับเอกชน ประเภท คมนาคม ตามพื้นที่รับผิดชอบของสำนักงานสิ่งแวดล้อมภาคที่ 1-16

สำนักงานสิ่งแวดล้อมภาค (สสภ.) แบ่งออกเป็น 16 ภาค โดยมีพื้นที่รับผิดชอบรายละเอียดดังตารางที่ 2.2-3

ตารางที่ 2.2-3 พื้นที่รับผิดชอบของสำนักงานสิ่งแวดล้อมภาคที่ 1-16

ลำดับที่	สำนักงานสิ่งแวดล้อมภาค (สสภ.)	ที่อยู่	พื้นที่รับผิดชอบ
1.	สำนักงานสิ่งแวดล้อมภาคที่ 1 เชียงใหม่	อาคารอำนวยการกลาง ชั้น 2 ศาลากลางจังหวัดเชียงใหม่ ถ.โชตนา อ.เมือง จ.เชียงใหม่ 50300 โทรศัพท์ 053-112-725-6 โทรสาร -	เชียงใหม่ เชียงราย ลำพูน แม่ฮ่องสอน
2.	สำนักงานสิ่งแวดล้อมภาคที่ 2 ลำปาง	ถ.ป่าขาม 1 ต.หัวเวียง อ.เมือง จ.ลำปาง 52000 โทรศัพท์ 054-227-201, 054-217-331, 054-218-607 โทรสาร 054-227-207	ลำปาง แพร่ พะเยา สุโขทัย
3.	สำนักงานสิ่งแวดล้อมภาคที่ 3 พิษณุโลก	802 หมู่ 8 ถ.พิษณุโลก-หล่มสัก ต.วังทอง อ.วังทอง จ.พิษณุโลก 65130 โทรศัพท์ 055-311-172 โทรสาร 055-311-256	พิจิตร น่าน พิษณุโลก อุตรดิตถ์
4.	สำนักงานสิ่งแวดล้อมภาคที่ 4 นครสวรรค์	323 หมู่ 1 ต.เก้าเลี้ยว อ.เก้าเลี้ยว จ.นครสวรรค์ 60230 โทรศัพท์ 056-299-373-5	นครสวรรค์ ตาก อุทัยธานี กำแพงเพชร
5.	สำนักงานสิ่งแวดล้อมภาคที่ 5 นครปฐม	220-222 ถ.ยิงเป้าใต้ ต.สนามจันทร์ อ.เมือง จ.นครปฐม 73000 โทรศัพท์ 034-275-339, 034-275-340 โทรสาร 034-275-339, 034-275-340	นครปฐม ชัยนาท สุพรรณบุรี สมุทรสาคร
6.	สำนักงานสิ่งแวดล้อมภาคที่ 6 นนทบุรี	47/100 หมู่ 4 ซ.โรงพยาบาลศรีธัญญา ถ.ติวานนท์ ต.ตลาดขวัญ อ.เมือง จ.นนทบุรี 11000 โทรศัพท์ 02-968-8397-8, 02-968-8534 โทรสาร 02-968-8061-2	นนทบุรี สิงห์บุรี อ่างทอง ปทุมธานี พระนครศรีอยุธยา สมุทรปราการ
7.	สำนักงานสิ่งแวดล้อมภาคที่ 7 สระบุรี	ถนนสายคู่ ต.พระพุทธบาท อ.พระพุทธบาท จ.สระบุรี 18120 โทรศัพท์ 036-266-163, 036-267-987 โทรสาร 036-267-031	สระบุรี เพชรบูรณ์ ปราจีนบุรี นครนายก ลพบุรี

ลำดับที่	สำนักงานสิ่งแวดล้อมภาค (สสภ.)	ที่อยู่	พื้นที่รับผิดชอบ
8.	สำนักงานสิ่งแวดล้อมภาคที่ 8 ราชบุรี	126 ถ.สมบูรณกุล ต.หน้าเมือง อ.เมือง จ.ราชบุรี 70000 โทรศัพท์ 032-337-310, 032-315-395-6 โทรสาร 032-315-044	ราชบุรี กาญจนบุรี สมุทรสงคราม เพชรบุรี ประจวบคีรีขันธ์
9.	สำนักงานสิ่งแวดล้อมภาคที่ 9 อุดรธานี	417 ถ.รอบเมือง ต.บ้านเลื่อม อ.เมือง จ.อุดรธานี 41000 โทรศัพท์ 042-212-613-4 โทรสาร 042-247-932	อุดรธานี หนองคาย เลย นครพนม สกลนคร
10.	สำนักงานสิ่งแวดล้อมภาคที่ 10 ขอนแก่น	283 ถ.กลางเมือง ต.ในเมือง อ.เมือง จ.ขอนแก่น 40000 โทรศัพท์ 043-246-772-3 โทรสาร 043-246-772-3	ขอนแก่น มหาสารคาม กาฬสินธุ์ ชัยภูมิ หนองบัวลำภู
11.	สำนักงานสิ่งแวดล้อมภาคที่ 11 นครราชสีมา	ถ.พลล้าน ต.ในเมือง อ.เมือง จ.นครราชสีมา 30000 โทรศัพท์ 044-251-986, 044-242-818 โทรสาร 044-243-480	นครราชสีมา สุรินทร์ บุรีรัมย์ ศรีสะเกษ
12.	สำนักงานสิ่งแวดล้อมภาคที่ 12 อุบลราชธานี	ถ.คลังอาวุธ ต.ขามใหญ่ อ.เมือง จ.อุบลราชธานี 34000 โทรศัพท์ 045-285-071, 045-285-073 โทรสาร 045-314-705	อุบลราชธานี อำนาจเจริญ โยธาธร มุกดาหาร ร้อยเอ็ด
13.	สำนักงานสิ่งแวดล้อมภาคที่ 13 ชลบุรี	31/2 หมู่ 4 ถ.พระยาสุจจา ต.บ้านสวน อ.เมือง จ.ราชบุรี 20000 โทรศัพท์ 038-282-381-3, 038-276-909 โทรสาร 038-275-420	ชลบุรี ระยอง ตราด ฉะเชิงเทรา จันทบุรี สระแก้ว
14.	สำนักงานสิ่งแวดล้อมภาคที่ 14 สุราษฎร์ธานี	130/4 ถ.วัดโพธิ์ ต.มะขามเตี้ย อ.เมือง จ.สุราษฎร์ธานี 84000 โทรศัพท์ 077-272-789, 077-223-105 โทรสาร 077-272-584	สุราษฎร์ธานี ชุมพร นครศรีธรรมราช ระนอง
15.	สำนักงานสิ่งแวดล้อมภาคที่ 15 ภูเก็ต	59/29-30 ถ.บางกอก ต.ตลาดเหนือ อ.เมือง จ.ภูเก็ต 83000 โทรศัพท์ 076-219-329, 076-219-415 โทรสาร 076-219-603	ภูเก็ต ตรัง กระบี่ พังงา สตูล
16.	สำนักงานสิ่งแวดล้อมภาคที่ 16 สงขลา	ถ.กาญจนวนิช ต.เขารูปช้าง อ.เมือง จ.สงขลา 90000 โทรศัพท์ 074-311-882, 074-324-713 โทรสาร 074-313-419	สงขลา นราธิวาส ยะลา ปัตตานี พัทลุง

ที่มา: สำนักงานสิ่งแวดล้อมภาคที่ 1-16 , 2558

และเมื่อพิจารณาโครงการของส่วนราชการและรัฐวิสาหกิจ หรือโครงการร่วมกับเอกชน ประเภท คมนาคมแยกตามพื้นที่รับผิดชอบของสำนักงานสิ่งแวดล้อมภาคที่ 1-16 แล้วพบว่า อยู่ในเขตพื้นที่ของกรุงเทพมหานครมากที่สุด รองลงมาได้แก่ สำนักงานสิ่งแวดล้อมภาคที่ 15 และ 13 ตามลำดับ รายละเอียดดังตารางที่ 2.2-4 และ รูปที่ 2.2-5

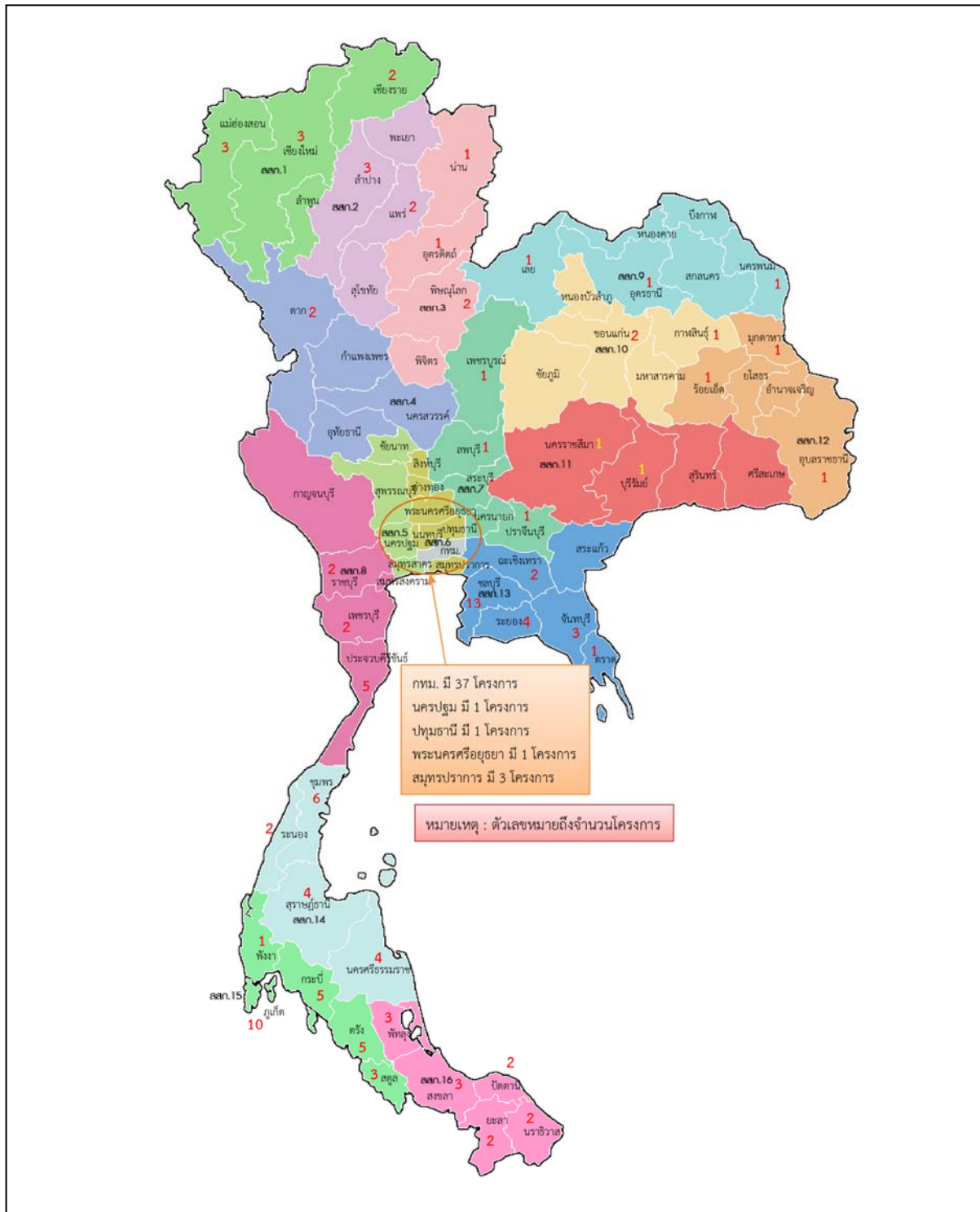
ตารางที่ 2.2-4 โครงการของส่วนราชการและรัฐวิสาหกิจ หรือโครงการร่วมกับเอกชน ประเภท คมนาคม แยกตามพื้นที่รับผิดชอบของสำนักงานสิ่งแวดล้อมภาคที่ 1-16

สสจ.ที่	ลำดับที่	โครงการของส่วนราชการและรัฐวิสาหกิจหรือโครงการร่วมกับเอกชน ประเภทคมนาคม (โครงการ)									รวม (โครงการ)
		จังหวัด	ระบบทางพิเศษ	ทางหลวงหรือถนน	ระบบขนส่งมวลชนที่ใช้ราง	ท่าเทียบเรือ	ท่าเทียบเรือสำราญกีฬา	การถมที่ดินในทะเล	การก่อสร้างหรือขยายสิ่งก่อสร้างบริเวณหรือในทะเล	ระบบขนส่งทางอากาศ	
1	1	เชียงราย	0	0	0	1	0	0	0	1	2
	2	เชียงใหม่	0	1	1	0	0	0	0	1	3
	3	แม่ฮ่องสอน	0	0	0	0	0	0	0	3	3
2	4	แพร่	0	1	0	0	0	0	0	1	2
	5	ลำปาง	1	1	0	0	0	0	0	1	3
3	6	พิษณุโลก	0	1	0	0	0	0	0	1	2
	7	น่าน	0	0	0	0	0	0	0	1	1
	8	อุตรดิตถ์	0	1	0	0	0	0	0	0	1
4	9	ตาก	0	1	0	0	0	0	0	1	2
5	10	นครปฐม	1	0	0	0	0	0	0	0	1
	11	สมุทรสาคร	0	0	0	0	0	0	0	0	0
	12	ปทุมธานี	0	0	1	0	0	0	0	0	1
	13	พระนครศรีอยุธยา	1	0	0	0	0	0	0	0	1
	14	สมุทรปราการ	0	0	1	0	0	0	0	2	3
6	15	นนทบุรี	0	0	0	0	0	0	0	0	0
7	16	เพชรบูรณ์	0	0	0	0	0	0	0	1	1
	17	ลพบุรี	0	0	1	0	0	0	0	0	1
	18	สระบุรี	0	0	0	0	0	0	0	0	0
	19	ปราจีนบุรี	0	1	0	0	0	0	0	0	1
8	20	เพชรบุรี	0	1	0	0	0	0	1	0	2
	21	ราชบุรี	2	0	0	0	0	0	0	0	2

สสจ.ที่	ลำดับที่	โครงการของส่วนราชการและรัฐวิสาหกิจหรือโครงการร่วมกับเอกชน ประเภทคมนาคม (โครงการ)									รวม (โครงการ)
		จังหวัด	ระบบทางพิเศษ	ทางหลวงหรือถนน	ระบบขนส่งมวลชนที่ใช้ราง	ท่าเทียบเรือ	ท่าเทียบเรือสำราญกีฬา	การถมที่ดินในทะเล	การก่อสร้างหรือขยายสิ่งก่อสร้างบริเวณหรือในทะเล	ระบบขนส่งทางอากาศ	
	22	ประจวบคีรีขันธ์	0	0	1	0	0	0	3	1	5
9	23	นครพนม	0	0	0	0	0	0	0	1	1
	24	เลย	0	0	0	0	0	0	0	1	1
	25	อุดรธานี	0	0	0	0	0	0	0	1	1
10	26	กาฬสินธุ์	0	1	0	0	0	0	0	0	1
	27	ขอนแก่น	0	0	1	0	0	0	0	1	2
11	28	นครราชสีมา	0	0	0	0	0	0	0	1	1
	29	บุรีรัมย์	0	0	0	0	0	0	0	1	1
12	30	มุกดาหาร	0	1	0	0	0	0	0	0	1
	31	ร้อยเอ็ด	0	0	0	0	0	0	0	1	1
	32	อุบลราชธานี	0	0	0	0	0	0	0	1	1
13	33	จันทบุรี	0	2	0	0	0	0	1	0	3
	34	ฉะเชิงเทรา	0	0	1	1	0	0	0	0	2
	35	ชลบุรี	2	2	0	5	2	1	1	0	13
	36	ตราด	0	0	0	1	0	0	0	0	1
	37	ระยอง	0	1	0	1	0	1	1	0	4
14	38	ชุมพร	0	1	0	0	0	0	4	1	6
	39	นครศรีธรรมราช	0	0	0	2	0	0	1	1	4
	40	ระนอง	0	0	0	1	0	0	0	1	2
	41	สุราษฎร์ธานี	0	1	0	1	1	0	0	1	4
15	42	กระบี่	0	1	0	3	0	0	0	1	5
	43	ตรัง	0	1	0	3	0	0	0	1	5
	44	พังงา	0	0	1	0	0	0	0	0	1
	45	ภูเก็ต	0	4	0	3	2	0	0	1	10
	46	สตูล	0	2	0	1	0	0	0	0	3
16	47	นราธิวาส	0	1	0	0	0	0	0	1	2
	48	ปัตตานี	0	0	0	1	0	0	1	0	2

สถ.ที่	ลำดับที่	โครงการของส่วนราชการและรัฐวิสาหกิจหรือโครงการร่วมกับเอกชน ประเภทคมนาคม (โครงการ)									รวม (โครงการ)
		จังหวัด	ระบบทางพิเศษ	ทางหลวงหรือถนน	ระบบขนส่งมวลชนที่ ใช้ราง	ท่าเทียบเรือ	ท่าเทียบเรือสำราญ กีฬา	การถมที่ดินในทะเล	การก่อสร้างหรือ ขยายสิ่งก่อสร้าง บริเวณหรือในทะเล	ระบบขนส่งทาง อากาศ	
	49	พัทลุง	0	3	0	0	0	0	0	0	3
	50	ยะลา	0	1	0	0	0	0	0	1	2
	51	สงขลา	0	1	0	1	0	0	1	0	3
กทม.	52	กทม.	13	0	23	0	0	0	0	1	37
รวม			20	31	31	25	5	2	14	32	160

ที่มา:ฐานข้อมูลของสำนักงานนโยบายและแผนทรัพยากรธรรมชาติและสิ่งแวดล้อม, พฤศจิกายน 2558



รูปที่ 2.2-5 โครงการของส่วนราชการและรัฐวิสาหกิจ หรือโครงการร่วมกับเอกชน ประเภท คมนาคม แยกตามพื้นที่รับผิดชอบของสำนักงานสิ่งแวดล้อมภาคที่ 1-16

ที่มา: ฐานข้อมูลของสำนักงานนโยบายและแผนทรัพยากรธรรมชาติและสิ่งแวดล้อม, พฤศจิกายน 2558

4) การจำแนกโครงการของส่วนราชการ และรัฐวิสาหกิจหรือโครงการร่วมกับ เอกชน จำแนกตามประเภทคมนาคม

จำแนกโครงการของส่วนราชการ และรัฐวิสาหกิจหรือโครงการร่วมกับเอกชน
จำแนกตามประเภทคมนาคม ออกเป็น 8 ประเภท ตามประกาศกระทรวงทรัพยากรธรรมชาติและสิ่งแวดล้อม
เรื่อง การกำหนดประเภทและขนาดของโครงการหรือกิจการซึ่งต้องจัดทำรายงานการวิเคราะห์ผลกระทบ
สิ่งแวดล้อมและหลักเกณฑ์ วิธีการ ระเบียบปฏิบัติและแนวทางในการจัดทำรายงานการวิเคราะห์ผลกระทบ
สิ่งแวดล้อม ปี 2555 และปี 2556 ได้แก่ ประเภทโครงการระบบทางพิเศษ โครงการทางหลวงหรือถนน
โครงการระบบขนส่งมวลชนที่ใช้ราง โครงการท่าเทียบเรือ โครงการท่าเทียบเรือสำราญ กีฬา โครงการการถม
ที่ดินในทะเล โครงการการก่อสร้างหรือขยายสิ่งก่อสร้างบริเวณหรือในทะเล และโครงการระบบขนส่งทาง
อากาศ และเมื่อจำแนกโครงการของส่วนราชการและรัฐวิสาหกิจหรือโครงการร่วมกับเอกชนแล้ว รายชื่อ
โครงการของส่วนราชการและรัฐวิสาหกิจหรือโครงการร่วมกับเอกชน ประเภทคมนาคมที่จัดทำรายงานการ
วิเคราะห์ผลกระทบสิ่งแวดล้อมที่ดำเนินการรวบรวมนั้น แบ่งออกเป็น 2 กลุ่มในแต่ละประเภทโครงการ ดังนี้

(1) กลุ่มที่ 1 ได้แก่ โครงการของส่วนราชการและรัฐวิสาหกิจหรือโครงการร่วมกับ
เอกชน ประเภทคมนาคมที่อยู่ในระยะดำเนินการและระยะก่อสร้าง

(2) กลุ่มที่ 2 ได้แก่ โครงการของส่วนราชการและรัฐวิสาหกิจหรือโครงการร่วมกับ
เอกชน ประเภทคมนาคมที่ยังไม่ดำเนินการ และโครงการไม่เกิดขึ้น

- โครงการที่ยังไม่ดำเนินการ หมายถึง โครงการที่ผ่านการพิจารณาเห็นชอบ
แล้วและคาดว่าจะดำเนินการก่อสร้างในอนาคต

- โครงการไม่เกิดขึ้น หมายถึง โครงการที่ผ่านการพิจารณาเห็นชอบและไม่มี
การก่อสร้างในอนาคตแต่อย่างใด

ทั้งนี้ สามารถสรุปการปรับปรุงฐานข้อมูลของโครงการเมื่อเดือนพฤศจิกายน 2558 จะมี
บางโครงการที่ดำเนินการตรวจสอบสถานภาพโครงการได้แต่ไม่สามารถรวบรวมข้อมูลหนังสือเห็นชอบที่ผ่านการ
พิจารณารายงานการวิเคราะห์ผลกระทบสิ่งแวดล้อมจากหน่วยงานที่เกี่ยวข้องได้ เนื่องจากปัญหาเรื่อง
ฐานข้อมูลของหน่วยงานเจ้าของโครงการที่ไม่มีการรวบรวมข้อมูลดังกล่าว หลังจากที่ยังรายงานการวิเคราะห์
ผลกระทบสิ่งแวดล้อมผ่านการพิจารณาเห็นชอบแล้ว และการโยกย้ายของบุคลากรที่เกี่ยวข้อง ทำให้เป็น
อุปสรรคในการปรับปรุงและรวบรวมข้อมูลดังกล่าว โดยที่ปรึกษาได้จำแนกจำนวนโครงการตามสถานภาพของ
แต่ละประเภทไว้ดังต่อไปนี้

ลำดับ ที่	ประเภทโครงการหรือกิจการ	จำนวน โครงการราย ประเภท (โครงการ)	จำนวนโครงการแยกตามสถานภาพ (โครงการ)	
			โครงการที่อยู่ใน ระยะก่อสร้าง และระยะ ดำเนินการ	โครงการที่ยังไม่ ดำเนินการและ ไม่เกิดขึ้น
1.	ระบบทางพิเศษ	20	15	5
2.	ทางหลวงหรือถนน	31	21	10
3.	ระบบขนส่งมวลชนที่ใช้ราง	31	16	15
4.	ท่าเทียบเรือ	25	19	6
5.	ท่าเทียบเรือสำราญ กีฬา	5	5	0
6.	การถมที่ดินในทะเล	2	1	1
7.	การก่อสร้างหรือขยายสิ่งก่อสร้าง บริเวณหรือในทะเล	14	9	5
8.	ระบบขนส่งทางอากาศ	32	29	3
รวม		160	115	45

ที่มา: ฐานข้อมูลของสำนักงานนโยบายและแผนทรัพยากรธรรมชาติและสิ่งแวดล้อม, พฤศจิกายน 2558

จากการรวบรวมฐานข้อมูลพบว่าโครงการของส่วนราชการและรัฐวิสาหกิจหรือโครงการร่วมกับเอกชน ที่จัดส่งรายงานผลการปฏิบัติตามมาตรการด้านสิ่งแวดล้อมในระยะดำเนินการทั้งหมด 64 โครงการจาก 160 โครงการ ซึ่งบางโครงการมีการส่งรายงานฯ ปีเว้นปี เนื่องจากติดปัญหาเรื่องงบประมาณ บางโครงการดำเนินการจัดส่งเฉพาะในระยะก่อสร้างเท่านั้น เนื่องจากมีการแนบท้ายเป็นเงื่อนไขการจ้างผู้รับเหมาก่อสร้าง แต่ไม่ดำเนินการจัดส่งในระยะดำเนินการ เนื่องจากติดปัญหาเรื่องงบประมาณในการดำเนินการ รายละเอียดการปรับปรุงฐานข้อมูลในแต่ละประเภทโครงการดังตาราง 2.5-5 ถึง ตารางที่ 2.5-16

ตารางที่ 2.2-5 การปรับปรุงฐานข้อมูลโครงการของส่วนราชการและรัฐวิสาหกิจหรือโครงการร่วมกับเอกชน ประเภทระบบทางพิเศษ ของโครงการระยะก่อสร้าง และระยะดำเนินการ

ลำดับที่	จังหวัดที่ตั้งโครงการ	รหัสตาม สสภ.	รหัสโครงการ	ชื่อโครงการที่เห็นชอบใน รายงาน EIA	เจ้าของโครงการ	สถานภาพปัจจุบัน	ที่ตั้งโครงการ	ผลการพิจารณา รายงาน EIA	เลขที่หนังสือเห็นชอบ	ส่งรายงาน EIA Monitor
1	กทม.	กทม.	EW3	โครงการการศึกษาความเหมาะสมและผลกระทบสิ่งแวดล้อมและสำรวจกำหนดแนวสายทางของทางด่วนสาย เอกมัย-รามอินทรา	การทางพิเศษแห่งประเทศไทย	ดำเนินการ	รามอินทรา-อาจณรังค์	เห็นชอบ	วว 0802/2158 ลงวันที่ 3 ก.พ. 2538	2556
2	กทม.	กทม.	EW6	โครงการสำรวจออกแบบและศึกษาผลกระทบสิ่งแวดล้อมของระบบทางด่วนชั้นที่ 2 ใน กรุงเทพมหานคร และปริมณฑล	การทางพิเศษแห่งประเทศไทย	ดำเนินการ	<ul style="list-style-type: none"> - ส่วน A เริ่มต้นที่ถนนรัชดา ผ่านบริเวณทางแยกต่างระดับพญาไท (โรงกรองน้ำสามเสน) สิ้นสุดสายทางที่ถนนพระราม 9 ระยะทาง 12.4 กม. เปิดเมื่อ 2 ก.ย. 2536 - ส่วน B เชื่อมต่อกับส่วน A เริ่มจากจุดเชื่อมต่อบริเวณทางแยกต่างระดับพญาไท (โรงกรองน้ำสามเสน) ผ่านถนนศรีอยุธยา สิ้นสุดแนวสายทางที่บริเวณบางโคล่ระยะทาง 9.4 กม. และยังประกอบด้วยถนนรวมและกระจายการจราจร (Collector/Distributor Road: C/D Road) ที่จะดำเนินการก่อสร้างจาก อรุณงษ์ ไปถึงถนนราชดำริโดยมีแนวสายทาง ช่วงต้นคร่อมคลองมหานาคระยะทาง 2 กม. รวมระยะทาง 11.4 กม. เปิดให้บริการ ส่วน B สายหลักแล้ว เมื่อวันที่ 6 ต.ค. 2539 - ส่วน C เชื่อมต่อกับส่วน A บริเวณถนนรัชดาภิเษก ผ่านถนนประชาชื่น มุ่งไปทางทิศเหนือ สิ้นสุดที่ถนนแจ้งวัฒนะ เป็นทางพิเศษ 	เห็นชอบ	วว 0804/4169 ลงวันที่ 23 มิ.ย. 2536	2542

ลำดับที่	จังหวัดที่ตั้งโครงการ	รหัสตาม สสภ.	รหัสโครงการ	ชื่อโครงการที่เห็นชอบในรายงาน EIA	เจ้าของโครงการ	สถานภาพปัจจุบัน	ที่ตั้งโครงการ	ผลการพิจารณา รายงาน EIA	เลขที่หนังสือเห็นชอบ	ส่งรายงาน EIA Monitor
							เขตนอกเมือง ระยะทาง 8 กม. เปิดให้บริการเมื่อวันที่ 2 ก.ย. 2536 - ส่วน D เชื่อมต่อกับส่วน A บริเวณถนนพระราม 9 ไปทางทิศตะวันออก สิ้นสุดที่บริเวณถนนศรีนครินทร์ เป็นทางพิเศษเขตนอกเมือง ระยะทาง 8.6 กม. เปิดให้บริการส่วนที่ 1 (ด่านอโศก-คลองแสนแสบใกล้ ถนนรามคำแหง) เมื่อวันที่ 2 ธันวาคม 2541 และส่วนที่ 2 (คลองแสนแสบ-ทางต่างระดับถนนศรีนครินทร์) เมื่อวันที่ 1 ม.ค. 2543 สายบางโคล่-แจ้งวัฒนะ สายพญาไท-ศรีนครินทร์			
			EW6.1	โครงการถนนรวมและกระจายการจราจรของโครงการทางด่วน ชั้นที่ 2 (ช่วงที่คร่อมคลองมหานาค)	การทางพิเศษแห่งประเทศไทย	โครงการไม่เกิดขึ้น	ช่วงคร่อมคลองมหานาค	เห็นชอบ	วว 0802/17976 ลงวันที่ 12 ธ.ค. 2539 (กवल)	-
3	กทม.	กทม.	EW8	โครงการการศึกษาความเหมาะสมและผลกระทบสิ่งแวดล้อมของโครงการทางด่วน ชั้นที่ 4	การทางพิเศษแห่งประเทศไทย	ดำเนินการ	ถนนรามอินทรา-วงแหวนรอบนอก	เห็นชอบ	วว 0802/2158 ลงวันที่ 3 ก.พ. 2538	-
			EW8.1	โครงการระบบทางด่วน สายบางนา-บางพลี- บางปะกง	การทางพิเศษแห่งประเทศไทย	ดำเนินการ	บางนา-บางพลี-บางปะกง	เห็นชอบ	วว 0804/7938 ลงวันที่ 15 ก.ย. 2537	1/58
4	กทม.	กทม.	EW9	โครงการทางยกระดับดินแดง-ดอนเมือง	กรมทางหลวง	ดำเนินการ	ดินแดง-ดอนเมือง	เห็นชอบ	วว 0804/344 ลงวันที่ 18 ม.ค. 2537	-
5	กทม.	กทม.	EW10	โครงการทางด่วนสายบางนา-	การทางพิเศษแห่งประเทศไทย	ดำเนินการ	สายบางนา-ชลบุรี สายบางโคล่-แจ้งวัฒนะ	เห็นชอบ	-	-

ลำดับที่	จังหวัดที่ตั้งโครงการ	รหัสตาม สสภ.	รหัสโครงการ	ชื่อโครงการที่เห็นชอบใน รายงาน EIA	เจ้าของโครงการ	สถานภาพปัจจุบัน	ที่ตั้งโครงการ	ผลการพิจารณา รายงาน EIA	เลขที่หนังสือเห็นชอบ	ส่งรายงาน EIA Monitor
				ชลบุรีและโครงการต่อขยาย แนวทางด่วน ชั้นที่ 2 สายบางโคล่-แจ้งวัฒนะ	ประเทศไทย					
6	ลำปาง-ลำพูน-เชียงใหม่	2,1,1	EW15	โครงการทางหลวงพิเศษระหว่างเมืองสายลำปาง-เชียงใหม่-ดอยสะเก็ด	กรมทางหลวง	ดำเนินการ	ลำปาง-ลำพูน-เชียงใหม่	เห็นชอบ	วว 0804/3485 ลงวันที่ 6 มี.ค. 2541	-
7	กทม.	กทม.	EW20	โครงการก่อสร้างทางยกระดับทางด่วนดอนเมือง-รังสิต	กรมทางหลวง	ดำเนินการ	ดอนเมือง-รังสิต	เห็นชอบ	วว 0804/15578 ลงวันที่ 12 พ.ย. 2541	-
8	กทม.	กทม.	EW21	โครงการก่อสร้างทางหลวงพิเศษระหว่างเมืองสายวงแหวนรอบนอกกรุงเทพมหานครด้านใต้ (ถนนกาญจนาภิเษก)	กรมทางหลวง	ดำเนินการ	จุดเชื่อมต่อถนนวงแหวนรอบนอก กรุงเทพมหานครด้านตะวันออกบริเวณวัดสุทัศน์สุดที่ถนนสุขสวัสดิ์ (จุดเชื่อมต่อกับทางหลวงพิเศษหมายเลข 37)	เห็นชอบ	วว 0804/4928 ลงวันที่ 4 พ.ค. 2544	2556
			EW21.1	โครงการขอเปลี่ยนแปลงรายละเอียดโครงการก่อสร้างทางหลวงพิเศษระหว่างเมืองสายวงแหวนรอบนอก กรุงเทพมหานครด้านใต้ (ถนนกาญจนาภิเษก)	การทางพิเศษแห่งประเทศไทย	ดำเนินการ		เห็นชอบ	ทส 1009/2087 ลงวันที่ 6 มี.ค. 2549	
9	กทม.	กทม.		โครงการระบบขนส่งมวลชนในพื้นที่ตามแนวเขตทางพิเศษ (โครงการระบบทางด่วนชั้นที่ 2)	การทางพิเศษแห่งประเทศไทย	ดำเนินการ	บางซื่อ-อนุสาวรีย์ชัยสมรภูมิ, ถนนแจ้งวัฒนะ-บางซื่อ กรุงเทพฯ	เห็นชอบ	วว 0804/16473 ลงวันที่ 4 ธ.ค. 2541	-
10	กทม.	กทม.	EW25	โครงการศึกษาและออกแบบโครงการระบบทางด่วนทดแทนโครงการทางด่วนสายพญาไท-พุทธมณฑลบนเขตทางรถไฟ	สำนักงานนโยบายและแผนการขนส่งและจราจร	ก่อสร้าง	ลาดพร้าว-ทางต่างระดับนิมิตี	เห็นชอบ	ทส 1008/ว7703 ลงวันที่ 5 ก.ย. 2549	1/58

ลำดับที่	จังหวัดที่ตั้งโครงการ	รหัสตามสสภ.	รหัสโครงการ	ชื่อโครงการที่เห็นชอบในรายงาน EIA	เจ้าของโครงการ	สถานภาพปัจจุบัน	ที่ตั้งโครงการ	ผลการพิจารณา รายงาน EIA	เลขที่หนังสือเห็นชอบ	ส่งรายงาน EIA Monitor
				แห่งประเทศไทยสายบางซื่อ-พระราม 6 เชื่อมโยงกับถนนบรมราชชนนี						
			EW25.1	โครงการขอเปลี่ยนแปลงรายละเอียดโครงการศึกษาและออกแบบโครงการระบบทางด่วนทดแทนโครงการทางด่วนสายพญาไท-พุทธมณฑลบนเขตทางรถไฟแห่งประเทศไทยสายบางซื่อ-พระราม 6 เชื่อมโยงกับถนนบรมราชชนนี	การทางพิเศษแห่งประเทศไทย	ก่อสร้าง	ทางด่วนสายพญาไท-พุทธมณฑล-บางซื่อ-พระราม 6	เห็นชอบ	ทส (กกวล) 1008/ว7703 ลงวันที่ 5 ก.ย. 2558	
11	กทม.	กทม.	EW26	โครงการทางด่วนสายทางพิเศษศรีรัช-ดาวคะนองและการขยายช่องจราจรของทางพิเศษเฉลิมมหานคร (ช่วงดาวคะนอง-สะพานพระราม 9)	การทางพิเศษแห่งประเทศไทย	ดำเนินการ	เริ่มต้นเชื่อมต่อกับทางพิเศษศรีรัชบริเวณถนนจันทร์แล้วซ้อนทับถนนเจริญราษฎร์ (ถนนเหนือ-ใต้) ผ่านถนนพระรามที่3 ข้ามแม่น้ำเจ้าพระยา ถนนราษฎร์บูรณะและ ถนนสุขสวัสดิ์ไปบรรจบกับถนนพระรามที่ 2 ระยะทาง 9.09 กม.	เห็นชอบ	ทส (กกวล) 1008/ว3193 ลงวันที่ 6 พ.ค. 2553	-
12	อยุธยา-นครราชสีมา	2,11	EW27	โครงการทางหลวงพิเศษระหว่างเมืองสายบางปะอิน-นครราชสีมา	กรมทางหลวง	ดำเนินการ	เริ่มต้นที่ถนนวงแหวนด้านตะวันตกบริเวณ กม.ที่ 55+500 ของทางหลวง หมายเลข1 ตำบลลำไทร อำเภอวังน้อย จังหวัดพระนครศรีอยุธยา ถึงบริเวณ ทางเลี่ยงเมือง นครราชสีมา ที่บ้านโคกแก้ว อำเภอเมือง นครราชสีมา รวมระยะทาง 199.006 กม.	เห็นชอบ	ทส 1008/ว76 ลงวันที่ 4 ม.ค. 2550	-
13	ชลบุรี	13	EW29	โครงการทางหลวงพิเศษระหว่างเมืองสายชลบุรี - พัทยา	กรมทางหลวง	ก่อสร้าง	จุดเริ่มต้น กม.4+000 บริเวณทางแยกต่างระดับบางพระ จุดสิ้นสุดโครงการ ที่ กม. 41+599 บริเวณทางแยกต่างระดับพัทยา	เห็นชอบ	ทส 1009/6596 ลงวันที่ 25 ก.ค. 2550	2/57

ลำดับที่	จังหวัดที่ตั้งโครงการ	รหัสตาม สสภ.	รหัสโครงการ	ชื่อโครงการที่เห็นชอบในรายงาน EIA	เจ้าของโครงการ	สถานภาพปัจจุบัน	ที่ตั้งโครงการ	ผลการพิจารณา รายงาน EIA	เลขที่หนังสือเห็นชอบ	ส่งรายงาน EIA Monitor
							ระยะทางรวม 37.559 กม.			
14	กทม.	กทม.		โครงการทางด่วนสายบางปะอิน-ปากเกร็ด (โครงการทางด่วนสายแจ้งวัฒนะ-บางพูน-บางไทร)	การทางพิเศษแห่งประเทศไทย	ดำเนินการ	เริ่มต้นที่บริเวณถนนวงแหวนรอบนอก ตะวันตกสิ้นสุดที่จุดเชื่อมกับทางพิเศษศรีรัช บริเวณถนนแจ้งวัฒนะ	เห็นชอบ	วว 0802/17977 ลงวันที่ 12 ธ.ค. 2539	2556
15	กทม.	กทม.		โครงการศึกษา สัรวจออกแบบ รายละเอียดและศึกษาผลกระทบสิ่งแวดล้อมระบบทางด่วนขั้นที่ 3	การทางพิเศษแห่งประเทศไทย	ดำเนินการ	บางนา-อจณรงค์	เห็นชอบ	- วว (กवल) 0802/9909 ลง วันที่ 4 ส.ค. 2543 - วว 0804/13308 ลงวันที่ 18 ก.ย. 2541	2556

- หมายเหตุ:
1. แถบสี หมายถึง โครงการที่เข้าติดตามตรวจสอบ
 2. ปรับปรุงข้อมูลจากหน่วยงานเจ้าของโครงการ สำนักงานนโยบายและแผนทรัพยากรธรรมชาติและสิ่งแวดล้อมและสำนักงานสิ่งแวดล้อมภาค, พฤศจิกายน 2558
 3. เครื่องหมาย - ของการส่งรายงาน EIA Monitoring หมายถึง ไม่ส่งรายงานผลการปฏิบัติตามมาตรการด้านสิ่งแวดล้อมที่กำหนดไว้ในรายงานการวิเคราะห์ผลกระทบสิ่งแวดล้อม
 4. เครื่องหมาย - ของเลขที่หนังสือเห็นชอบ หมายถึง ไม่สามารถสืบค้นข้อมูลได้

ตารางที่ 2.2-6 การปรับปรุงฐานข้อมูลโครงการของส่วนราชการและรัฐวิสาหกิจหรือโครงการร่วมกับเอกชน ประเภทระบบทางพิเศษ ของโครงการที่ยังไม่ดำเนินการ และไม่เกิดขึ้น

ลำดับที่	จังหวัดที่ตั้งโครงการ	รหัสตามสสภ.	รหัสโครงการ	ชื่อโครงการที่เห็นชอบในรายงาน EIA	เจ้าของโครงการ	สถานภาพปัจจุบัน	ที่ตั้งโครงการ	ผลการพิจารณา รายงาน EIA	เลขที่หนังสือเห็นชอบ
1	กทม.	กทม.	EW7	โครงการระบบทางด่วนชั้นที่ 3 (สายเหนือและสายใต้)	การทางพิเศษแห่งประเทศไทย	โครงการไม่เกิดขึ้น	สายเหนือ แยกถนนวงศ์สว่างปลายทางด้านชั้นที่ 2 ถนนศรีนครินทร์สายใต้ แยกต่างระดับอาจนรงค์-โรงเรียนนายเรือและรอยต่อเพื่อเลือก	เห็นชอบ	วว 0804/3517 ลงวันที่ 10 มี.ค. 2543
2	ราชบุรี	8	EW18	โครงการศึกษาความเหมาะสมทางด้านเศรษฐกิจ วิศวกรรมและการศึกษาผลกระทบสิ่งแวดล้อมโครงการทางหลวงพิเศษสายบางใหญ่-บ้านโป่ง	การทางพิเศษแห่งประเทศไทย	ยังไม่ดำเนินการ	อำเภอบางใหญ่ จังหวัดนนทบุรี ถึง อำเภอนครชัยศรีและอำเภอเมือง จังหวัดนครปฐม	เห็นชอบ	วว 0802/12139 ลงวันที่ 28 ส.ค. 2541
3	ราชบุรี	8	EW23	โครงการก่อสร้างทางหลวงพิเศษระหว่างเมืองสายบ้านโป่ง-กาญจนบุรี	กรมทางหลวง	ยังไม่ดำเนินการ	อำเภอบ้านโป่ง จังหวัดราชบุรี-อำเภอเมือง จังหวัดกาญจนบุรี	เห็นชอบ	ทส 1009/7671 ลงวันที่ 24 ก.ค. 2546
4	นครปฐม-ชะอำ	5	EW31	โครงการทางหลวงพิเศษระหว่างเมืองสายนครปฐม-ชะอำ	กรมทางหลวง	ยังไม่ดำเนินการ	จุดเชื่อมต่อทางหลวงพิเศษระหว่างเมืองสายบางใหญ่-นครปฐมและไปสิ้นสุดที่ อำเภอท่ายาง จังหวัดเพชรบุรี ซึ่งจะเชื่อมโยงกับโครงข่ายทางหลวงพิเศษประมาณ 119 กม.สายชะอำ-ชุมพร	เห็นชอบ	ทส (กทล) 1008/ว5741 ลงวันที่ 18 มิ.ย. 2555
5	ชลบุรี-ระยอง	13	EW35	โครงการทางหลวงพิเศษระหว่างเมืองสายพัทยา-มาบตาพุด	กรมทางหลวง	ยังไม่ดำเนินการ	พัทยา-มาบตาพุด	เห็นชอบ	ทส (กทล) 1005/ว11400 ลงวันที่ 15 ต.ค. 2557

- หมายเหตุ:
1. แถบสี หมายถึง โครงการที่เข้าติดตามตรวจสอบ
 2. ปรับปรุงข้อมูลจากหน่วยงานเจ้าของโครงการ สำนักงานนโยบายและแผนทรัพยากรธรรมชาติและสิ่งแวดล้อมและสำนักงานสิ่งแวดล้อมภาค, พญศจิกายน 2558
 3. เครื่องหมาย - ของเลขที่หนังสือเห็นชอบ หมายถึง ไม่สามารถสืบค้นข้อมูลได้

ตารางที่ 2.2-7 ภาพปรับปรุงฐานข้อมูลโครงการของส่วนราชการและรัฐวิสาหกิจหรือโครงการร่วมกับเอกชน ประเภททางหลวงหรือถนน ของโครงการระยะก่อสร้างและ
ระยะดำเนินการ

ลำดับที่	จังหวัดที่ตั้งโครงการ	รหัสตาม สสภ.	รหัสโครงการ	ชื่อโครงการที่เห็นชอบในรายงาน EIA	เจ้าของโครงการ	สถานภาพปัจจุบัน	ที่ตั้งโครงการ	ผลการพิจารณา รายงาน EIA	เลขที่หนังสือเห็นชอบ	ส่งรายงาน EIA monitor
1	ภูเก็ต	15	R2	โครงการทางหลวงรอบเกาะภูเก็ต	กรมทางหลวง	ดำเนินการ	เกาะภูเก็ต	เห็นชอบ	วพ.0504/5103 ลงวันที่ 29 ส.ค. 2531	-
2	ลำปาง-ลำพูน	01	R10	โครงการทางหลวงสายหลักให้เป็นทาง 4 ช่องจราจรในทางหลวงหมายเลข 11 ตอนลำปาง-ลำพูน	กรมทางหลวง	ดำเนินการ	ทางหลวงหมายเลข 11 (ลำปาง-ลำพูน) กิโลเมตรที่ 30 ถึง 63 ตำบลขุนตาล อำเภอขุนตาล จังหวัดลำปาง	เห็นชอบ	วว 0804/6177 ลงวันที่ 3 มิ.ย. 2539	1/57
3	พัทลุง-สงขลา	16	R15	โครงการก่อสร้างทาง รพช. สาย พท. 11037 (บ้านปากประเหนือ จังหวัดพัทลุง-บ้านหัวป่า จังหวัดสงขลา)	กรมทางหลวงชนบท	ดำเนินการ	- จุดเริ่มต้นของโครงการอยู่ที่บ้านปากประเหนือ อำเภอควนขนุนจังหวัดพัทลุง - จุดสิ้นสุดของโครงการอยู่ที่บ้านหัวป่า อำเภอรือเสาะ จังหวัดสงขลา	เห็นชอบ	-	-
4	นราธิวาส	16	R19	โครงการปรับปรุงทางหลวงสายบ้านดาโละหะลือ-ปาลอปาโต๊ะ	กรมทางหลวง	ดำเนินการ	บ้านดาโละหะลือ อำเภอรามัน จังหวัดยะลา ถึง บ้านปาลอปาโต๊ะ อำเภอยี่งอ จังหวัดนราธิวาส	เห็นชอบ	วว 0804/5860 ลงวันที่ 17 พ.ย. 2540	-
5	ยะลา	16	R40	โครงการปรับปรุงทางหลวงหมายเลข 410 สายยะลา-เบตง	กรมทางหลวง	ดำเนินการ	เบตง	เห็นชอบ	-	-
6	ชุมพร	14	R41	โครงการถนน รพช. เลียบชายฝั่งทะเลตะวันออกภาคใต้ จังหวัดชุมพร (โครงการก่อสร้างสะพานข้ามแม่น้ำตะโก)	กรมทางหลวงชนบท	ดำเนินการ	ตำบลปากตะโก อำเภอทุ่งตะโก จังหวัดชุมพร	เห็นชอบ	-	-
7	สงขลา	16	R42	โครงการก่อสร้างทางสายหลัก 4 ช่องจราจร (ระยะที่ 2) ทางหลวง	กรมทางหลวง	ดำเนินการ	สี่แยกน้ำกระจาย-เกาะยอ อำเภอสิงหนคร จังหวัดสงขลา	เห็นชอบ	ทส 1008/550 ลงวันที่ 5 ก.ค.	1/50

ลำดับที่	จังหวัดที่ตั้งโครงการ	รหัสตาม สสภ.	รหัสโครงการ	ชื่อโครงการที่เห็นชอบในรายงาน EIA	เจ้าของโครงการ	สถานภาพปัจจุบัน	ที่ตั้งโครงการ	ผลการพิจารณา รายงาน EIA	เลขที่หนังสือเห็นชอบ	ส่งรายงาน EIA monitor
				หมายเลข 408 สายสี่แยกน้ำกระจาย-เกาะยอ อำเภอสิงหนคร จังหวัดสงขลา					2545	
8	จันทบุรี	13	R43	โครงการก่อสร้างสะพานข้ามแม่น้ำจันทบุรี	กรมทางหลวงชนบท	ดำเนินการ	ตำบลปากน้ำ อำเภอแหลมสิงห์	เห็นชอบ	- ทส 1009/5369 (สผ.) ลงวันที่ 26 พ.ค. 2547 - ทส 1008/7442 ลงวันที่ 19 ก.ค. 2547 (กวล)	-
9	เพชรบุรี	08	R44	โครงการปรับปรุงสภาพแวดล้อมและป้องกันการกัดเซาะชายหาดชะอำ จังหวัดเพชรบุรี เทศบาลตำบลชะอำ	กรมโยธาธิการและผังเมือง	ดำเนินการ	ตำบลชะอำ อำเภอชะอำ จังหวัดเพชรบุรี	เห็นชอบ	ทส 1009/388 ลงวันที่ 15 ม.ค. 2546	-
10	ภูเก็ต	15	R45	โครงการสะพานสารสิน ทางหลวงหมายเลข 402 จังหวัดภูเก็ต	กรมทางหลวง	ดำเนินการ	กม.43+322 ตามแนวทางหลวงแผ่นดินหมายเลข 402 โดยมีจุดเริ่มต้นที่บ้านท่าปูน อำเภอตะกั่วทุ่ง จังหวัดพังงา และสิ้นสุดที่บ้านท่าฉัตรไชย ตำบลไม้ขาว อำเภอดอนสัก จังหวัดภูเก็ต	เห็นชอบ	- ทส 1009/7777 ลงวันที่ 2 ส.ค. 2548 - ทส 1008/2551 ลงวันที่ 31 ต.ค. 2548	1/58
11	สุราษฎร์ธานี	14	R47	โครงการก่อสร้างสะพานเชื่อมบ้านแหลมลิ้น-บ้านเกาะแรต อำเภอดอนสัก จังหวัดสุราษฎร์ธานี (โครงการอันเนื่องมาจากพระราชดำริ)	กรมทางหลวงชนบท	ดำเนินการ	บ้านแหลมลิ้น-บ้านเกาะแรต อำเภอดอนสัก จังหวัดสุราษฎร์ธานี	เห็นชอบ	ทส 1009/6913 ลงวันที่ 5 ก.ค. 2547	2/57

ลำดับที่	จังหวัดที่ตั้งโครงการ	รหัสตาม สสภ.	รหัสโครงการ	ชื่อโครงการที่เห็นชอบในรายงาน EIA	เจ้าของโครงการ	สถานภาพปัจจุบัน	ที่ตั้งโครงการ	ผลการพิจารณา รายงาน EIA	เลขที่หนังสือเห็นชอบ	ส่งรายงาน EIA monitor
12	ระยอง	13	R48	โครงการก่อสร้างสะพานข้ามแม่น้ำประแสร์ อำเภอแกลง จังหวัดระยอง	กรมทางหลวงชนบท	ดำเนินการ	อำเภอแกลง จังหวัดระยอง	เห็นชอบ	ทส (กทล) 1008/ว 4769 ลงวันที่ 24 มิ.ย. 2551	2/57
13	แพร่	02	R49	โครงการเร่งรัดขยายทาง สายประธานให้เป็น 4 ช่องจราจร (ระยะที่2) ทางหลวงหมายเลข 11 สายอุตรดิตถ์ เคนชัย	กรมทางหลวง	ดำเนินการ	ตำบลจี้วังงาม อำเภอเมือง จังหวัดอุตรดิตถ์ ถึงบริเวณ ตำบลเด่นชัย อำเภอเด่นชัย จังหวัดแพร่	เห็นชอบ	ทส 0504/ว(ล) 12529 ลงวันที่ 9 ก.ย. 2548	2/57
14	กาฬสินธุ์	10	R52	โครงการก่อสร้างสะพานข้ามอ่างเก็บน้ำลำปาว จังหวัดกาฬสินธุ์ (ปัจจุบันชื่อ สะพานเทพสุดา)	กรมทางหลวงชนบท	ดำเนินการ	ตำบลเสาเล้า อำเภอหนองกุงศรี จังหวัดกาฬสินธุ์	เห็นชอบ	ทส 1009/6505 ลงวันที่ 27 ก.ค. 2549	-
15	ชุมพร	14	R54	โครงการเร่งรัดขยายทางสายประธานให้เป็น 4 ช่องจราจร (ระยะที่ 2) ทางหลวงหมายเลข 4 สายชุมพร-ระนอง	กรมทางหลวงชนบท	ดำเนินการ	จากสี่แยกปลูมพร จังหวัดชุมพร-กม. ที่ 603 จังหวัดระนอง	เห็นชอบ	มติ กทล. ครั้งที่ 2/2553 วันที่ 22 เม.ย. 2553	-
	ตรัง	15	R54.1	โครงการเร่งรัดขยายทางสายประธาน ให้เป็น 4 ช่องจราจร (ระยะที่ 2) ทางหลวงหมายเลข 4 สายตรัง-พัทลุง ตอน บ้านนาโยงเหนือ-เขาพับผ้า (บ้านนาวง)	กรมทางหลวง	ดำเนินการ	บ้านนาโยงเหนือ-เขาพับผ้า (บ้านนาวง)	เห็นชอบ	- ทส (กทล) 1008/ว 2169 ลงวันที่ 2 มี.ค. 2554 - ทส 1009.4/3229 ลงวันที่ 7 พ.ค. 2553	-
16	จันทบุรี	13	R55	โครงการถนนสายรองเลียบชายฝั่งทะเล จังหวัดจันทบุรีช่วงสี่แยกหาดคู้งวิมาน-สะพานเฉลิมพระเกียรติ	กรมทางหลวงชนบท	ดำเนินการ	ถนน 2 ช่องจราจรถนนสายที่ 1 แบ่งช่วงสามแยกเจ้าหลาว-สะพานเฉลิมพระเกียรติ 8.305 กม. ถนนเลียบชายหาดคู้งวิมานรวมระยะทาง 11.373 กม.	เห็นชอบ	ทส 1009.4/3781 ลงวันที่ 26 พ.ค. 2552	-

ลำดับที่	จังหวัดที่ตั้งโครงการ	รหัสตาม สสภ.	รหัสโครงการ	ชื่อโครงการที่เห็นชอบในรายงาน EIA	เจ้าของโครงการ	สถานภาพปัจจุบัน	ที่ตั้งโครงการ	ผลการพิจารณา รายงาน EIA	เลขที่หนังสือเห็นชอบ	ส่งรายงาน EIA monitor
17	พิษณุโลก	03	R56	โครงการเร่งรัดขยายทางสาย ประธานให้เป็น 4 ช่องจราจร (ระยะที่ 2) ทางหลวงหมายเลข 12 สายพิษณุโลก-อำเภอหล่มสัก	กรมทางหลวง	ดำเนินการ	ทางหลวงหมายเลข 12 สายพิษณุโลก อำเภอหล่มสัก ตอนวังทอง สีแยกไป อำเภอหล่มสัก ระยะทาง 105 กม.	เห็นชอบ	ทส 1009.4/9068 ลงวันที่ 27 พ.ย. 2551	2/57
18	พัทลุง	16	R58	โครงการถมที่ดินในทะเลและถนน ชายฝั่งตะวันตกในเขตห้ามล่าสัตว์ป่าทะเลน้อย	กรมเจ้าท่า	ดำเนินการ	ตำบลทะเลน้อย และ ตำบลพางตุง ชายฝั่งตะวันตกของทะเลน้อย จังหวัดพัทลุง	เห็นชอบ	ทส 1009.4/1048 ลงวันที่ 30 ส.ค. 2554	-
19	กระบี่	15	R60	โครงการก่อสร้างสะพานเชื่อมเกาะ ลันตาน้อย-เกาะลันตาใหญ่	กรมทางหลวงชนบท	ดำเนินการ	อำเภอเกาะลันตา จังหวัดกระบี่	เห็นชอบ	- ทส (กทล) 1008/ว9226 ลงวันที่ 17 ธ.ค. 2553 - ทส 1009.4/9836 ลงวันที่ 23 ธ.ค. 2552	2/57
20	ชลบุรี	13		โครงการก่อสร้างถนนบริเวณ หาดตาแหวน	เมืองพัทยา	ดำเนินการ	หาดตาแหวน เกาะลัน จังหวัดชลบุรี	เห็นชอบ	วว 0804/4902 ลง วันที่ 16 มิ.ย. 2537	-
21	พัทลุง	15		โครงการสำรวจออกแบบทาง ยกระดับและการศึกษาผลกระทบ สิ่งแวดล้อม เส้นทางสาย พท.3037 บ้านไสกลิ่ง-บ้านหัวป่า	กรมทางหลวงชนบท	ดำเนินการ	บ้านไสกลิ่ง อำเภอควนขนุน จังหวัด พัทลุงถึงบ้านหัวป่า อำเภอระโนด จังหวัดสงขลา	เห็นชอบ	วว 0804/3439 ลง วันที่ 23 มี.ค. 2554	-

- หมายเหตุ:
1. แถบสี หมายถึง โครงการที่เข้าติดตามตรวจสอบ
 2. ปรับปรุงข้อมูลจากหน่วยงานเจ้าของโครงการ สำนักงานนโยบายและแผนทรัพยากรธรรมชาติและสิ่งแวดล้อมและสำนักงานสิ่งแวดล้อมภาค, พฤศจิกายน 2558
 3. เครื่องหมาย - ของการส่งรายงาน EIA Monitoring หมายถึง ไม่ส่งรายงานผลการปฏิบัติตามมาตรการด้านสิ่งแวดล้อมที่กำหนดไว้ในรายงานการวิเคราะห์ผลกระทบสิ่งแวดล้อม
 4. เครื่องหมาย - ของเลขที่หนังสือเห็นชอบ หมายถึง ไม่สามารถสืบค้นข้อมูลได้

ตารางที่ 2.2-8 การปรับปรุงฐานข้อมูลโครงการของส่วนราชการและรัฐวิสาหกิจหรือโครงการร่วมกับเอกชน ประเภททางหลวงหรือถนน ของโครงการที่ยังไม่ดำเนินการและไม่เกิดขึ้น

ลำดับที่	จังหวัดที่ตั้งโครงการ	รหัสตาม สสภ.	รหัสโครงการ	ชื่อโครงการที่เห็นชอบในรายงาน EIA	เจ้าของโครงการ	สถานภาพปัจจุบัน	ที่ตั้งโครงการ	ผลการพิจารณา รายงาน EIA	เลขที่หนังสือเห็นชอบ
1	ภูเก็ต	15	R5	โครงการทางเพื่อการท่องเที่ยวสายหาดราไวย์-หาดสุรินทร์ จังหวัดภูเก็ต	กรมทางหลวง	ยังไม่ดำเนินการ	รอบเกาะภูเก็ต	เห็นชอบ	-
2	ปราจีนบุรี-นครราชสีมา	11	R31	โครงการก่อสร้างและเพิ่มมาตรฐานทางหลวงหมายเลข 304	กรมทางหลวง	-	กม.ที่ 42 + 000 หมู่ที่ 5 บ้านวังมืด	ไม่เห็นชอบ	-
			R31.1	โครงการก่อสร้างทาง 4 ช่องจราจร ทางหลวงหมายเลข 304 ตอน อำเภอภักดีชุมพล - อำเภอปักธงชัย (ช่วง กม.ที่ 42 + 000 ถึง กม.ที่ 57 + 000)	กรมทางหลวง	ยังไม่ดำเนินการ	ตำบลบุพราหมณ์ อำเภอภักดี จังหวัดปราจีนบุรี ถึง กม.ที่ 57 + 000 เขตเทศบาล ตำบลศาลเจ้าพ่อ ตำบลวังน้ำเขียว จังหวัดนครราชสีมา	เห็นชอบ	- ทส (กवल) 1005/ว 11400 ลงวันที่ 15 ต.ค. 2557 - ทส 1009.4/1279 ลงวันที่ 7 ก.พ. 2551
			R31.2	โครงการทางเชื่อมฝืนป่ามรดกโลกบนทางหลวงหมายเลข 304	กรมทางหลวง	ยังไม่ดำเนินการ	ทางหลวงหมายเลข 304	ไม่เห็นชอบ	ทส (กवल) 1005/ว11400 ลงวันที่ 15 ต.ค. 2557
3	ตาก	4	R61	โครงการเร่งรัดขยายทางสายประธานให้เป็น 4 ช่องจราจร (ระยะที่ 2) ทางหลวงหมายเลข 105 ตอนตาก-อำเภอแม่สอด	กรมทางหลวง	ยังไม่ดำเนินการ	จุดเริ่มต้นที่ กม.0+000 บริเวณสามแยกแม่สอด จุดสิ้นสุดโครงการที่ กม. 76+107 บริเวณวงเวียนแยกอุ้มผาง ครอบคลุมอำเภอเมือง และอำเภอแม่สอด จังหวัดตาก	เห็นชอบ	ทส (กवल) 1005/ว9848 ลงวันที่ 21 ส.ค. 2556
4	ภูเก็ต	15	R64	โครงการถนนสายหลักทางด้านใต้ (PH-RB-3A) ส่วนถนนยกระดับ (600 เมตร) ตามโครงการพัฒนาเมืองหลักรอบที่ 2 ระยะแรก	เทศบาลเมืองภูเก็ต	ยังไม่ดำเนินการ	ตำบลวิชิต อำเภอเมือง จังหวัดภูเก็ต	เห็นชอบ	ทส (กवल) 1008/ว6040 ลงวันที่ 4 ก.ค. 2554
5	สตูล	15	R70	โครงการก่อสร้างสะพานข้ามคลองคู จังหวัดสตูล	กรมทางหลวงชนบท	ยังไม่ดำเนินการ	บ้านต้นหยงละน้ำถึงบ้านสุโงมูโง๊ะ ตำบลแหลมสน อำเภอละงู จังหวัดสตูล	เห็นชอบ	ทส (กवल) 1005/ว8811 ลงวันที่ 27 ก.ค. 2558
6	ชลบุรี	13	R73	โครงการศึกษาและออกแบบก่อสร้างสะพานเพื่อแก้ไขปัญหาการจราจรเลียบชายฝั่งทะเลใน	จังหวัดชลบุรี	ยังไม่ดำเนินการ	อำเภอเมือง จังหวัดชลบุรี	เห็นชอบ	ทส (กवल) 1005/ว3321 ลงวันที่ 15 มี.ค. 2556

ลำดับที่	จังหวัดที่ตั้งโครงการ	รหัสตาม สสภ.	รหัสโครงการ	ชื่อโครงการที่เห็นชอบในรายงาน EIA	เจ้าของโครงการ	สถานภาพปัจจุบัน	ที่ตั้งโครงการ	ผลการพิจารณา รายงาน EIA	เลขที่หนังสือเห็นชอบ
				เขตผังเมืองรวมเมืองชลบุรี					
7	อุดรดิตถ์	3	R76	โครงการก่อสร้างถนนตามผังเมือง สาย ง1 ผังเมืองรวมอุดรดิตถ์ (ม่อนดินแดง-แยกโลตัส) จังหวัดอุดรดิตถ์	กรมทางหลวงชนบท	ยังไม่ดำเนินการ	ตำบลท่าเสา ตำบลบ้านเกาะ อำเภอเมือง จังหวัดอุดรดิตถ์	เห็นชอบ	ทส 1009.4/7318 ลงวันที่ 24 มิ.ย. 2558
8	มุกดาหาร	12	R77	โครงการก่อสร้างถนนภายในพื้นที่โครงการพัฒนาพื้นที่ลุ่มน้ำห้วยบางทรายตอนบนอันเนื่องมาจากพระราชดำริ (บ้านสุขสวัสดิ์-บ้านศรีถาวรพนา)	กรมทางหลวงชนบท	ยังไม่ดำเนินการ	ตำบลกกตูม อำเภอดงหลวง จังหวัดมุกดาหาร	เห็นชอบ	ทส 1009.4/3891 ลงวันที่ 8 เม.ย. 2557
9	สตูล	15	R81	โครงการก่อสร้างสะพานข้ามคลองตำมะลังอันเนื่องมาจากพระราชดำริ	กรมทางหลวงชนบท	ยังไม่ดำเนินการ	ตำบลตำมะลัง อำเภอเมือง จังหวัดสตูล	เห็นชอบ	ทส (กवल) 1005/ว 158436 ลงวันที่ 30 ธ.ค. 2548
10	เชียงใหม่	1		โครงการทางหลวงหมายเลข 118 สาย เชียงใหม่-เชียงราย ตอนดอยสะเก็ด-แม่เจดีย์	กรมทางหลวง	ยังไม่ดำเนินการ	ดอยสะเก็ด-แม่เจดีย์	เห็นชอบ	ทส (กवल) 1005/ว15836 ลงวันที่ 30 ธ.ค. 2558

- หมายเหตุ:
1. แถบสี หมายถึง โครงการที่เข้าติดตามตรวจสอบ
 2. ปรับปรุงข้อมูลจากหน่วยงานเจ้าของโครงการ สำนักงานนโยบายและแผนทรัพยากรธรรมชาติและสิ่งแวดล้อมและสำนักงานสิ่งแวดล้อมภาค, พฤศจิกายน 2558
 3. เครื่องหมาย - ของเลขที่หนังสือเห็นชอบ หมายถึง ไม่สามารถสืบค้นข้อมูลได้

**ตารางที่ 2.2-9 การปรับปรุงฐานข้อมูลโครงการของส่วนราชการและรัฐวิสาหกิจหรือโครงการร่วมกับเอกชน ประเภทระบบขนส่งมวลชนที่ใช้รางของโครงการระยะ
ก่อสร้างและระยะดำเนินการ**

ลำดับที่	จังหวัดที่ตั้งโครงการ	รหัสตาม สสภ.	รหัสโครงการ	ชื่อโครงการที่เห็นชอบในรายงาน EIA	เจ้าของโครงการ	สถานภาพปัจจุบัน	ที่ตั้งโครงการ	ผลการพิจารณา รายงาน EIA	เลขที่หนังสือเห็นชอบ	ส่งรายงาน EIA monitor
1	กทม.	กทม.	MS11	โครงการระบบขนส่งมวลชนกรุงเทพมหานคร (ชองนนทบุรี - สาทร)	กรุงเทพมหานคร	ดำเนินการ	ชองนนทบุรี - สาทร	เห็นชอบ	วว 0802/6463 ลงวันที่ 30 เม.ย. 2540	2/57
2	กทม.	กทม.	MS6	โครงการระบบขนส่งมวลชนกรุงเทพมหานคร	กรุงเทพมหานคร	ดำเนินการ	หมอชิต - อ่อนนุช	เห็นชอบ	วว 0804/8986 ลงวันที่ 15 มิ.ย. 2538	1/58
3	กทม.	กทม.	MS7	โครงการรถไฟฟ้ามหานครระยะแรก	องค์การรถไฟฟ้ามหานคร	ดำเนินการ	หัวลำโพง-ศูนย์การประชุมแห่งชาติสิริกิติ์	เห็นชอบ	นร.0215/ว(ล) 10454 (क्रम.) ลงวันที่ 18 ก.ย. 2538	1/58
			MS7.1	รายงานการขอเปลี่ยนแปลงรายละเอียดแผน มาตรการป้องกันและลดผลกระทบสิ่งแวดล้อม และมาตรการติดตามตรวจสอบคุณภาพสิ่งแวดล้อมในระยะดำเนินการ รถไฟฟ้ามหานคร สายเฉลิมรัชมงคล	การรถไฟฟ้าขนส่งมวลชนแห่งประเทศไทย	ดำเนินการ	หัวลำโพง-ศูนย์การประชุมแห่งชาติสิริกิติ์		ทส 1009.4/2014 ลงวันที่ 27 ก.พ. 2557	
			MS7.2	โครงการรถไฟฟ้ามหานคร สายเฉลิมรัชมงคล (อาคารจอดรถสำหรับรถไฟฟ้ามหานครสายเฉลิมรัชมงคล)	การรถไฟฟ้าขนส่งมวลชนแห่งประเทศไทย	ดำเนินการ	สถานีรถไฟหัวลำโพง- สถานีรถไฟบางซื่อ		ทส 1009.4/554 ลงวันที่ 23 ม.ค. 2552	
4	กทม.	กทม.	MS9	โครงการระบบขนส่งมวลชนกรุงเทพมหานคร ส่วนต่อขยาย	กรุงเทพมหานคร ให้บริษัท ระบบขนส่งมวลชนกรุงเทพ จำกัด (มหาชน) สัมปทาน	ดำเนินการ	<ul style="list-style-type: none"> - ส่วนต่อขยายสาย สุขุมวิท ตั้งแต่สถานี บางจาก-แบร์ริง - ส่วนต่อขยายสายสีลม ตั้งแต่สถานีวงเวียนใหญ่-กรุงเทพธนบุรี 	เห็นชอบ	วว 0804/254 ลงวันที่ 12 ม.ค. 2543	1/58

ลำดับที่	จังหวัดที่ตั้งโครงการ	รหัสตาม สสภ.	รหัสโครงการ	ชื่อโครงการที่เห็นชอบใน รายงาน EIA	เจ้าของโครงการ	สถานภาพปัจจุบัน	ที่ตั้งโครงการ	ผลการพิจารณา รายงาน EIA	เลขที่หนังสือเห็นชอบ	ส่ง รายงาน EIA monitor
5	ปทุมธานี	6	MS10	โครงการก่อสร้างทางรถไฟรางคู่ ส่วนที่ 1	การรถไฟแห่งประเทศไทย	ดำเนินการ	คลองรังสิต-ชุมทางบ้านภาชี	เห็นชอบ	วว 0804/11492 ลง วันที่ 5 ส.ค. 2539	-
6	ลพบุรี	7	MS13	โครงการก่อสร้างทางรถไฟทดแทนช่วงที่ถูกน้ำท่วม เพื่อโครงการสร้างเขื่อนเก็บน้ำแม่น้ำป่าสัก อันเนื่องมาจากพระราชดำริ สาย ตะวันออกเฉียงเหนือ	การรถไฟแห่งประเทศไทย	ดำเนินการ	ระหว่างสถานีแก่งเสือเต้น ถึงสถานีสุรนารายณ์ อำเภอพัฒนานิคม จังหวัดลพบุรี	เห็นชอบ	วว 0804/13755 ลง วันที่ 8 ต.ค.2540	-
7	พังงา	15	MS17	โครงการก่อสร้างทางรถไฟสายสุราษฎร์ธานี-ภูเก็ต	การรถไฟแห่งประเทศไทย	ดำเนินการ	อำเภอทับปุด และ อำเภอเมืองที่คใต้ของ สถานีชุมทางทุ่งโพธิ์และด้านทิศเหนือ ส.มะลาน จังหวัดพังงา	เห็นชอบ	-	-
8	ฉะเชิงเทรา	13	MS21	โครงการก่อสร้างทางคู่ในเส้นทางรถไฟสายชายฝั่งทะเลตะวันออกระหว่างสถานีศรีราชา-ฉะเชิงเทรา	การรถไฟแห่งประเทศไทย	ดำเนินการ	ศรีราชา-ฉะเชิงเทรา	เห็นชอบ	มติ กทว. ครั้งที่ 5/2549 ลงวันที่ 21 มิ.ย. 2547	-
			MS21.1	โครงการก่อสร้างทางคู่ในเส้นทางรถไฟสายชายฝั่งทะเลตะวันออก ระหว่างสถานีศรีราชาถึงฉะเชิงเทรา (ส่วนขยายศรีราชา-แหลมฉบัง)			ศรีราชา-แหลมฉบัง	เห็นชอบ	ทส 1009/869 ลงวันที่ 24 ม.ค. 2548	-
			MS21.2	โครงการก่อสร้างทางคู่ในเส้นทางรถไฟสายชายฝั่งทะเลตะวันออก (ระหว่างสถานีศรีราชาคลองสิบเก้า-แก่งคอย)	การรถไฟแห่งประเทศไทย	ยังไม่ดำเนินการ	แนวเส้นทางรถไฟสาย ตะวันออกที่จะก่อสร้าง เป็นทางคู่เริ่มต้นจากสถานีรถไฟชุมทางฉะเชิงเทรา จังหวัดฉะเชิงเทราจนถึง สถานีรถไฟชุมทางแก่งคอย จังหวัดสระบุรี และก่อสร้างทางคู่เลี้ยงเมือง (Chord line) 3 แห่ง	เห็นชอบ	- ทส 1009.4/5697 ลง วันที่ 21 มิ.ย. 2554 - ทส (กทว.) 1008/ว 5742 ลงวันที่ 18 มิ.ย. 2555	-

ลำดับที่	จังหวัดที่ตั้งโครงการ	รหัสตาม สสภ.	รหัสโครงการ	ชื่อโครงการที่เห็นชอบในรายงาน EIA	เจ้าของโครงการ	สถานภาพปัจจุบัน	ที่ตั้งโครงการ	ผลการพิจารณา รายงาน EIA	เลขที่หนังสือเห็นชอบ	ส่งรายงาน EIA monitor
							ประกอบด้วย สถานีชุมทางฉะเชิงเทรา สถานีชุมทางแก่งคอย และสถานีชุมทางบ้านภาชี			
9	กทม.	กทม.	MS24	โครงการระบบขนส่งมวลชนกรุงเทพมหานคร ส่วนต่อขยาย	สำนักการจราจร และขนส่ง กรุงเทพมหานคร	ดำเนินการ	สายสีลม : ข้ามแม่น้ำเจ้าพระยาถึงถนนตากสิน สายสุขุมวิท : อ่อนนุช ถึง สำโรง สายพระราม 3 : สถานี 53 ถึง ถนนสาธุประดิษฐ์	เห็นชอบ	-	-
			MS24.1	โครงการการขอเปลี่ยนแปลงการปฏิบัติตามมาตรการสิ่งแวดล้อม โครงการขนส่งระบบมวลชนกรุงเทพฯ ส่วนต่อขยายสายสุขุมวิทตอน ที่หนึ่ง อ่อนนุช-แบริ่ง	สำนักการจราจร และขนส่ง กรุงเทพมหานคร	-	ส่วนต่อขยายอ่อนนุช-แบริ่ง	ไม่เห็นชอบ	-	
10	สมุทรปราการ	6	MS26	โครงการระบบขนส่งทางรถไฟเชื่อมท่าอากาศยานสุวรรณภูมิ	การรถไฟแห่งประเทศไทย	ดำเนินการ	สถานีรถไฟฟ้าพญาไท ถึง สนามบินสุวรรณภูมิ	เห็นชอบ	ทส 1008/9068 ลงวันที่ 2 ก.ย. 2547	-
11	กทม.	กทม.	MS27	โครงการศึกษาและออกแบบโครงการระบบขนส่งทางรถไฟในกรุงเทพมหานครสายเหนือ (ช่วงบางซื่อ-รังสิต) และย่านสถานีรถไฟบางซื่อ	การรถไฟแห่งประเทศไทย	ก่อสร้าง	บางซื่อ - รังสิต กรุงเทพมหานคร	เห็นชอบ	ทส 1009/5400 ลงวันที่ 24 พ.ค. 2548	1/58
			MS 27.1	โครงการปรับแบบรายละเอียดระบบรถไฟฟ้าสายสีแดงช่วงบางซื่อ - รังสิต รวมสถานีรถไฟบางซื่อ	การรถไฟแห่งประเทศไทย					

ลำดับที่	จังหวัดที่ตั้งโครงการ	รหัสตามสสภ.	รหัสโครงการ	ชื่อโครงการที่เห็นชอบในรายงาน EIA	เจ้าของโครงการ	สถานภาพปัจจุบัน	ที่ตั้งโครงการ	ผลการพิจารณา รายงาน EIA	เลขที่หนังสือเห็นชอบ	ส่งรายงาน EIA monitor
			MS 27.2	โครงการระบบรถไฟชานเมือง (สายสีแดง) ช่วงรังสิต-มหาวิทยาลัยธรรมศาสตร์ ศูนย์รังสิต	การรถไฟแห่งประเทศไทย		รังสิต - มหาวิทยาลัยธรรมศาสตร์ ศูนย์รังสิต		ทส (กทล) 1008/ว 5742 ลงวันที่ 18 มิ.ย. 2555	
			MS 27.3	โครงการขอเปลี่ยนแปลงรายละเอียดโครงการในรายงานการวิเคราะห์ผลกระทบสิ่งแวดล้อม โครงการระบบรถไฟชานเมืองสายสีแดงช่วงบางซื่อ-รังสิต รวมสถานีรถไฟบางซื่อ				เห็นชอบ	ทส (กทล) 1005/ว 7091 ลงวันที่ 22 มิ.ย. 2558	-
			MS 27.4	โครงการขอเปลี่ยนแปลงรายละเอียดโครงการในรายงานการวิเคราะห์ผลกระทบสิ่งแวดล้อม โครงการปรับแบบรายละเอียดระบบรถไฟฟ้าสายสีแดงช่วงบางซื่อ-รังสิต รวมสถานีรถไฟบางซื่อ				การรถไฟแห่งประเทศไทย	ก่อสร้าง	รังสิต - มหาวิทยาลัยธรรมศาสตร์ ศูนย์รังสิต
12	กทม.	กทม.	MS28	โครงการรถไฟฟ้าสายสีม่วงบางใหญ่-ราษฎร์บูรณะ ช่วงบางใหญ่-สะพานพระนั่งเกล้า และการเปลี่ยนแปลงรายละเอียด โครงการช่วงสะพานพระนั่งเกล้า-บางซื่อ	การรถไฟฟ้าขนส่งมวลชนแห่งประเทศไทย	ก่อสร้าง	แนวเส้นทางของโครงการฯ เริ่มต้นที่สถานีคลองบางไผ่ ถึงสถานีสะพานพระนั่งเกล้า รวมระยะทางประมาณ 11 กม. แนวเส้นทางโครงการฯ ยกระดับไปตามแนวเกาะกลางถนนกาญจนาภิเษกจากสถานีคลองบางไผ่ ผ่านหน้าโรงพยาบาลเกษมราษฎร์ เลี้ยวซ้ายเข้าสู่ถนนรัตนวิบูลย์ ผ่านหน้าหมู่บ้านกฤษดานคร 10 ผ่านคลองบางแพรก ผ่าน	เห็นชอบ	- ทส 1008/ว 2846 ลงวันที่ 21 มี.ค. 2550 (กทล) - ทส 1009/8381 ลงวันที่ 29 ก.ย. 2549	1/58

ลำดับที่	จังหวัดที่ตั้งโครงการ	รหัสตาม สสจ.	รหัสโครงการ	ชื่อโครงการที่เห็นชอบในรายงาน EIA	เจ้าของโครงการ	สถานภาพปัจจุบัน	ที่ตั้งโครงการ	ผลการพิจารณา รายงาน EIA	เลขที่หนังสือเห็นชอบ	ส่งรายงาน EIA monitor
							แยกตัดกับถนนบางบัวทอง-ไทรน้อยตรงไปผ่านแยกท่าอิฐ ช้ามแม่น้ำเจ้าพระยาทางด้านทิศใต้ของสะพานพระนั่งเกล้าและเข้าสู่สถานีพระนั่งเกล้า			
13	กทม.	กทม.	MS31	โครงการรถไฟฟ้าสายสีน้ำเงิน ช่วงบางซื่อ-ท่าพระ	การรถไฟฟ้าขนส่งมวลชนแห่งประเทศไทย	ก่อสร้าง	จุดเริ่มต้นช่วงช่วงบางซื่อ-ท่าพระเริ่มจากสถานีรถไฟฟ้าบางซื่อและสิ้นสุดที่สี่แยกถนนจรัญสนิทวงศ์ ถนนเพชรเกษม กรุงเทพมหานคร	เห็นชอบ	- ทส (กทล) 1008/8635 ลงวันที่ 13 พ.ย. 2551 - ทส 1009.4/8850 ลงวันที่ 20 พ.ย. 2551	-
			MS31.1	โครงการการเปลี่ยนแปลงรายละเอียดโครงการรถไฟฟ้าสายสีน้ำเงิน ช่วงหัวลำโพง -บางแค (การเพิ่มสถานีเพชรเกษม 48 และศูนย์ซ่อมบำรุง)			เริ่มต้นจากสถานีหัวลำโพง สิ้นสุดที่บริเวณสถานีหลักสอง	เห็นชอบ	- ทส (กทล) 1008/8635 ลงวันที่ 13 พ.ย. 2551 - ทส 1009.4/8850 ลงวันที่ 20 พ.ย. 2551	1/58
			MS31.2	โครงการการเปลี่ยนแปลงรายละเอียดโครงการรถไฟฟ้าสายสีน้ำเงิน ช่วงบางซื่อ-ท่าพระ บริเวณทางลอดบางพลัด			ช่วงบางซื่อ-ท่าพระบริเวณทางลอดบางพลัด	ทส (กทล) 1005/ว 7091 ลงวันที่ 22 มิ.ย. 2558		
14	กทม.	กทม.	MS32	โครงการระบบขนส่งมวลชนกรุงเทพมหานคร ส่วนต่อขยายโดยรวม ส่วนต่อขยายสายสุขุมวิท (ลำโพง - สมุทรปราการ)	การรถไฟฟ้าขนส่งมวลชนแห่งประเทศไทย และ กรุงเทพมหานคร (เสนาอ)	ก่อสร้าง	อำเภอสำโรง จังหวัดสมุทรปราการ ระยะทาง 10 กม.	เห็นชอบ	ทส 1008/2483 ลงวันที่ 21 มี.ค. 2550	-

ลำดับที่	จังหวัดที่ตั้งโครงการ	รหัสตาม สสภ.	รหัสโครงการ	ชื่อโครงการที่เห็นชอบในรายงาน EIA	เจ้าของโครงการ	สถานภาพปัจจุบัน	ที่ตั้งโครงการ	ผลการพิจารณา รายงาน EIA	เลขที่หนังสือเห็นชอบ	ส่งรายงาน EIA monitor
			MS32.1	โครงการระบบขนส่งมวลชนกรุงเทพมหานคร ส่วนต่อขยายสายสุขุมวิท (สุขุมวิท81-สมุทรปราการ) และโครงการระบบขนส่งมวลชนกรุงเทพมหานคร ส่วนต่อขยายสายสุขุมวิท (สำโรง-สมุทรปราการ)	สำนักงานนโยบายและแผนการขนส่งและจราจร (เสนาอ)				-	-
			MS32.2	รายงานการขอเปลี่ยนแปลงรายละเอียดโครงการระบบขนส่งมวลชนกรุงเทพมหานคร ส่วนต่อขยายสายสุขุมวิท (สุขุมวิท 81-สำโรง) และโครงการระบบขนส่งมวลชนกรุงเทพมหานครส่วนต่อขยายสายสุขุมวิท (สำโรง-สมุทรปราการ) ของกรุงเทพมหานคร (ปัจจุบัน รพม.เป็นผู้ดำเนินการ)	การรถไฟฟ้าขนส่งมวลชนแห่งประเทศไทย		แบร์ริง ถึง จังหวัดสมุทรปราการ		ทส (กทล) 1008/ว 9065 ลงวันที่ 19 พ.ย. 2552	-
			MS32.3	รายงานการขอเปลี่ยนแปลงรายละเอียดโครงการระบบขนส่งมวลชนกรุงเทพมหานคร ส่วนต่อขยายสายสุขุมวิท (สุขุมวิท 81-สำโรง) และโครงการระบบขนส่งมวลชนกรุงเทพมหานครส่วนต่อขยายสายสุขุมวิท (สำโรง-สมุทรปราการ) ของกรุงเทพมหานคร (ปัจจุบัน รพม.เป็นผู้ดำเนินการ) กรณีเปลี่ยนแปลงรายละเอียดโครงการช่วงแบร์ริง-สมุทรปราการ	การรถไฟฟ้าขนส่งมวลชนแห่งประเทศไทย	ก่อสร้าง	แบร์ริง ถึง จังหวัดสมุทรปราการ	เห็นชอบ	- ทส (กทล) 1005/ว 669 ลงวันที่ 16 ม.ค. 2556 - ทส 1009.4/5497 ลงวันที่ 11 มิ.ย. 2555	1/58
			MS32.4	โครงการรถไฟฟ้าสายสีเขียวอ่อนส่วนต่อขยายช่วงสมุทรปราการ (บางปิ้ง-บางปู)	สำนักงานนโยบายและแผนการขนส่งและจราจร	ยังไม่ดำเนินการ	สมุทรปราการ (บางปิ้ง-บางปู)	เห็นชอบ	ทส (กทล) 1008/ว 11151 ลงวันที่ 8 พ.ย. 2555	-
			MS32.5	รายงานการขอเปลี่ยนแปลงรายละเอียดโครงการระบบขนส่งมวลชนกรุงเทพมหานคร	กรุงเทพมหานคร	ก่อสร้าง	แบร์ริง ถึง จังหวัดสมุทรปราการ	เห็นชอบ	ทส 1009.4/7648 ลงวันที่ 1 ก.ค. 2558	1/58

ลำดับที่	จังหวัดที่ตั้งโครงการ	รหัสตาม สสจ.	รหัสโครงการ	ชื่อโครงการที่เห็นชอบในรายงาน EIA	เจ้าของโครงการ	สถานภาพปัจจุบัน	ที่ตั้งโครงการ	ผลการพิจารณา รายงาน EIA	เลขที่หนังสือเห็นชอบ	ส่งรายงาน EIA monitor
				ส่วนต่อขยายสายสุขุมวิท (สุขุมวิท 81-สำโรง) และโครงการระบบขนส่งมวลชนกรุงเทพมหานครส่วนต่อขยายสายสุขุมวิท (สำโรง-สมุทรปราการ) ของกรุงเทพมหานคร (ปัจจุบัน รฟม. เป็นผู้ดำเนินการ) กรณีขอเปลี่ยนแปลงตำแหน่งการติดตั้งกำแพงกันเสียง						
15	กทม.	กทม.	MS33	โครงการระบบขนส่งมวลชนกรุงเทพมหานคร (ส่วนต่อขยายโดยรวม) ส่วนต่อขยายสายพหลโยธิน (หมอชิต-สะพานใหม่-ลำลูกกา)	กรุงเทพมหานคร	ยังไม่ดำเนินการ	เขตจตุจักร-เขตดอนเมือง-เขตบางเขน กรุงเทพมหานคร	เห็นชอบ	ทส 1009.4/3087 วันที่ 25 เม.ย. 2551	-
			MS33.1	รายงานการขอเปลี่ยนแปลงรายละเอียดโครงการระบบโครงการระบบขนส่งมวลชนกรุงเทพมหานคร (ส่วนต่อขยายโดยรวม) ส่วนต่อขยายสายพหลโยธิน (หมอชิต-สะพานใหม่-ลำลูกกา) ของ กรุงเทพมหานคร) ช่วงหมอชิตสะพานใหม่ (ปัจจุบัน รฟม.ดำเนินการ)	สำนักงานนโยบายและแผนการขนส่งและจราจร (เสนอ) การรถไฟฟ้าขนส่งมวลชนแห่งประเทศไทย ดำเนินการ	ก่อสร้าง	หมอชิต-สะพานใหม่-วัดพระศรีมหาธาตุ	เห็นชอบ	- ทส (กทล) 1008/ว 3065 ลงวันที่ 30 เม.ย. 2553 - ทส 1009.4/6119 ลงวันที่ 11 ส.ค. 2552	1/58
			MS33.2	โครงการการขอเปลี่ยนแปลงรายละเอียดโครงการระบบขนส่งมวลชนกรุงเทพมหานคร ส่วนต่อขยายสายพหลโยธิน (หมอชิต-สะพานใหม่-ลำลูกกา)	สำนักงานการจราจรและขนส่ง กรุงเทพมหานคร	ก่อสร้าง	สะพานใหม่-ลำลูกกา-คลอง 4	เห็นชอบ	มติ กทล. ครั้งที่ 4/2555 วันที่ 31 ต.ค. 2555	1/58
16	กทม.	กทม.	MS35	โครงการระบบขนส่งมวลชนกรุงเทพมหานคร ส่วนต่อขยายโดยรวมส่วนต่อขยายสายสีลม (ตากสิน-บางหว้า)	กรุงเทพมหานคร	ดำเนินการ	ถนนสมเด็จพระเจ้าตากสิน-บางหว้า	เห็นชอบ	ทส 1008/2843 ลงวันที่ 21 มี.ค. 2550 (กทล)	1/58

ลำดับที่	จังหวัดที่ตั้งโครงการ	รหัสตาม สสจ.	รหัสโครงการ	ชื่อโครงการที่เห็นชอบในรายงาน EIA	เจ้าของโครงการ	สถานภาพปัจจุบัน	ที่ตั้งโครงการ	ผลการพิจารณา รายงาน EIA	เลขที่หนังสือเห็นชอบ	ส่งรายงาน EIA monitor
			MS35.1	โครงการขอเพิ่มและเปลี่ยนแปลงองค์ประกอบโครงการ โครงการระบบขนส่งมวลชนกรุงเทพ ส่วนต่อขยายสีลม (ตากสิน-เพชรเกษม)					ทส (กทล) 1005/ว 15836 ลงวันที่ 30 ธ.ค. 2536	

หมายเหตุ:

1. แถบสี หมายถึง โครงการที่เข้าติดตามตรวจสอบ
2. ปรับปรุงข้อมูลจากหน่วยงานเจ้าของโครงการ สำนักงานนโยบายและแผนทรัพยากรธรรมชาติและสิ่งแวดล้อมและสำนักงานสิ่งแวดล้อมภาค, พฤศจิกายน 2558
3. เครื่องหมาย - ของการส่งรายงาน EIA Monitoring หมายถึง ไม่ส่งรายงานผลการปฏิบัติตามมาตรการด้านสิ่งแวดล้อมที่กำหนดไว้ในรายงานการวิเคราะห์ผลกระทบสิ่งแวดล้อม
4. เครื่องหมาย - ของเลขที่หนังสือเห็นชอบ หมายถึง ไม่สามารถสืบค้นข้อมูลได้

ตารางที่ 2.2-10 การปรับปรุงฐานข้อมูลโครงการของส่วนราชการและรัฐวิสาหกิจหรือโครงการร่วมกับเอกชน ประเภทระบบขนส่งมวลชนที่ใช้ราง
ของโครงการที่ยังไม่ดำเนินการและไม่เกิดขึ้น

ลำดับที่	จังหวัดที่ตั้งโครงการ	รหัสตามสสภ	รหัสโครงการ	ชื่อโครงการที่เห็นชอบในรายงาน EIA	เจ้าของโครงการ	สถานภาพปัจจุบัน	ที่ตั้งโครงการ	ผลการพิจารณา รายงาน EIA	เลขที่หนังสือเห็นชอบ
1	กทม.	กทม.	MS1	โครงการรถเม็ลราง กรุงเทพมหานคร	กรุงเทพมหานคร	ยังไม่ดำเนินการ	-	เห็นชอบ	-
2	กทม.	กทม.	MS4	โครงการสถานีขนส่งสินค้า เมืองกรุงเทพมหานคร	กรมการขนส่งทาง บก	ยังไม่ดำเนินการ	คลองสามประเวศ-ลาดกระบัง	เห็นชอบ	-
3	กทม.	กทม.	MS5	โครงการทางรถไฟความเร็วสูง สายชายฝั่งทะเลตะวันออก	การรถไฟแห่งประเทศไทย	ยังไม่ดำเนินการ	กรุงเทพฯ ฉะเชิงเทรา ชลบุรี ระยอง	เห็นชอบ	-
4	เชียงใหม่	1	MS12	โครงการระบบขนส่งมวลชนใน จังหวัดเชียงใหม่	การทางพิเศษแห่ง ประเทศไทย	โครงการไม่ เกิดขึ้น	อำเภอเมือง จังหวัดเชียงใหม่	เห็นชอบ	วว 0802/4108 ลงวันที่ 30 ธ.ค. 2542
5	กทม.	กทม.	MS14	โครงการรถไฟฟ้ามหานครสาย สีส้มและสีน้ำเงิน (ส่วนขยาย)	องค์การรถไฟฟ้ามหานคร	ยังไม่ดำเนินการ	สายสีส้มราษฎร์บูรณะ - บางกะปิ สายสีน้ำเงิน ส่วนขยายด้านใต้ หัวลำโพง - บางแคสายสีน้ำ เงินส่วนขยายด้านเหนือ บางซื่อ-สะพาน พระนั่งเกล้า	เห็นชอบ	- วว 0804/8074 ลงวันที่ 23 ก.ค. 2544 (สผ.) - วว 0802/1814 ลงวันที่ 13 ก.พ. 2545 (กवल)
6	กทม.	กทม.	MS38	โครงการรถไฟฟ้าชานเมือง ร่วมกับรถไฟฟ้ามหานคร เชื่อมต่อระบบขนส่งมวลชน กรุงเทพ ในเขตกรุงเทพฯ และ ปริมณฑลช่วง (ตลิ่งชัน - นครปฐม)	สำนักงานนโยบาย และแผนการขนส่ง และจราจร	ยังไม่ดำเนินการ	ตลิ่งชัน - นครปฐม	เห็นชอบ	ทส (กवल) 1008/ว 11151 ลงวันที่ 8 พ.ย. 2555
7	กทม.	กทม.	MS40	โครงการระบบขนส่งมวลชน สายสีเหลือง	สำนักงานนโยบาย และแผนการขนส่ง และจราจร	ยังไม่ดำเนินการ	แยกรัชดา-ลาดพร้าวไปยังต่างแยกต่างระดับศรี เอี่ยมไปตามแนวถนนศรีนครินทร์และสิ้นสุดที่ แยกบางปิ้ง ระยะทาง 33.5 กม.	ไม่เห็นชอบ	-
			MS40. 1	โครงการระบบขนส่งมวลชน สายสีเหลืองเข้ม			จุดเริ่มต้นโครงการที่บริเวณแยกพระรามเก้า-ศรี นครินทร์ จุดเชื่อมต่อกับระบบขนส่งมวลชนสาย	เห็นชอบ	ทส (กवल) 1008/ว 2863 ลงวันที่ 26 มี.ค.

ลำดับที่	จังหวัดที่ตั้งโครงการ	รหัสตามสสภ	รหัสโครงการ	ชื่อโครงการที่เห็นชอบในรายงาน EIA	เจ้าของโครงการ	สถานภาพปัจจุบัน	ที่ตั้งโครงการ	ผลการพิจารณา รายงาน EIA	เลขที่หนังสือเห็นชอบ
							สี่แยกอ่อน (แบร์ริง-สมุทรปราการ) ที่สถานีสำโรง บริเวณทางแยกสุเทพา ระยะทางรวมประมาณ 17.90 กม. จำนวน 11 สถานี		2555
			MS40.2	โครงการระบบขนส่งมวลชนสายสีเหลืองอ่อน			จุดเริ่มต้นเชื่อมต่อกับระบบขนส่งมวลชนสายน้ำเงิน (บางซื่อ-หัวลำโพง) บริเวณสถานีลาดพร้าวใกล้ทางแยกรัชดา/ลาดพร้าว สิ้นสุดโครงการที่สถานีพัฒนาการโดยเชื่อมต่อกับระบบขนส่งมวลชน 2 สาย คือ สาย Airport Rail Link (ARL) และสายสีเหลืองเข้ม (พัฒนาการ-สำโรง) ระยะทางรวม 12.60 กม. มี 10 สถานี		ทส (กवल) 1008/ว 2863 ลงวันที่ 26 มี.ค. 2555
8	กทม.	กทม.	MS41	โครงการระบบขนส่งมวลชนสายสีน้ำตาล	สำนักงานนโยบายและแผนการขนส่งและจราจร	ยังไม่ดำเนินการ	จุดเริ่มต้นโครงการตั้งอยู่ตามแนวถนนรามคำแหงตั้งแต่แยกลำสาสินจนถึงจุดสิ้นสุดโครงการบริเวณทางแยกร่วมเกล้า (มีนบุรี)	เห็นชอบ	- ทส (กवल) 1008/ว 2863 ลงวันที่ 26 มี.ค. 2555 - ทส 1009.4/5126 ลงวันที่ 6 มิ.ย. 2554
9	กทม.	กทม.	MS42	โครงการระบบขนส่งมวลชนสายสีชมพู	สำนักงานนโยบายและแผนการขนส่งและจราจร	ยังไม่ดำเนินการ	จุดเริ่มต้นโครงการตั้งอยู่ตามแนวถนนติวานนท์ ตั้งแต่แยกแครายจนถึงจุดสิ้นสุดโครงการบริเวณทางแยกร่วมเกล้า (มีนบุรี)	เห็นชอบ	- ทส (กवल) 1008/ว 5742 ลงวันที่ 18 มิ.ย. 2555 - ทส 1009.4/7617 ลงวันที่ 22 ส.ค. 2554
			MS42.1	รายงานการขอเปลี่ยนแปลงรายละเอียดโครงการในรายงานการวิเคราะห์ผลกระทบสิ่งแวดล้อมโครงการรถไฟฟ้า					ทส (กवल) 1005/ว 7091 ลงวันที่ 22 มิ.ย. 2558

ลำดับที่	จังหวัดที่ตั้งโครงการ	รหัสตามสสท.	รหัสโครงการ	ชื่อโครงการที่เห็นชอบในรายงาน EIA	เจ้าของโครงการ	สถานภาพปัจจุบัน	ที่ตั้งโครงการ	ผลการพิจารณา รายงาน EIA	เลขที่หนังสือเห็นชอบ
				สายสีชมพู ช่วงแคราย- มีนบุรี					
10	กทม.	กทม.	MS43	โครงการระบบขนส่งทางรถไฟเชื่อมท่าอากาศยานกรุงเทพ-ท่าอากาศยานสุวรรณภูมิ (ช่วงพญาไท-บางซื่อ-ดอนเมือง)	การรถไฟแห่งประเทศไทย	ยังไม่ดำเนินการ	เขตราชเทวี-พญาไท-จตุจักร-หลักสี่-ดอนเมือง	เห็นชอบ	- ทส (กทล) 1005/ว 669 ลงวันที่ 16 ม.ค. 2556 - ทส 1009.4/3428 ลงวันที่ 11 เม.ย. 2555
11	กทม.	กทม.	MS45	โครงการศึกษารูปแบบที่เหมาะสมของระบบรถไฟสายสีแดงผ่านบริเวณสถานีรถไฟจิตรลดาและการออกแบบรายละเอียดระบบรถไฟสายสีแดง ช่วงบางซื่อ-พญาไท-มักกะสัน	การรถไฟแห่งประเทศไทย	ยังไม่ดำเนินการ	กรุงเทพมหานคร	เห็นชอบ	ทส (กทล) 1008/ว 5742 ลงวันที่ 18 มิ.ย. 2555
12	กทม.	กทม.	MS49	โครงการรถไฟฟ้าสายสีส้ม ช่วงสามเสน-บางบัวและการปรับปรุงมาตรการป้องกันและลดผลกระทบสิ่งแวดล้อมและมาตรการติดตามตรวจสอบผลกระทบสิ่งแวดล้อมของโครงการรถไฟฟ้าสายสีส้ม ช่วงบางกะปิ-สามเสน	การรถไฟฟ้าขนส่งมวลชนแห่งประเทศไทย	ยังไม่ดำเนินการ	โครงการรถไฟฟ้าสายสีส้มช่วงสามเสน-บางบัว โดยเริ่มต้นจากจุดเชื่อมต่อโครงการรถไฟฟ้าสายสีส้มช่วงบางกะปิ-สามเสน ที่บริเวณสี่แยกซังฮี เป็นทางใต้ดินไปตามถนนราชวิถีและลอดใต้สะพานแม่น้ำเจ้าพระยาบริเวณสะพานกรุงธนบุรี เข้าสู่ถนนสิรินธร และเปลี่ยนเส้นทางยกระดับบริเวณปลายทางที่บางบัว รวมระยะทาง 4 กม.	เห็นชอบ	ทส (กทล) 1008/ว 2864 ลงวันที่ 26 มี.ค. 2555
			MS49.1	โครงการขอเปลี่ยนแปลงรายละเอียดโครงการในรายงานการวิเคราะห์ผลกระทบสิ่งแวดล้อมโครงการรถไฟฟ้าสายสีส้ม ช่วงศูนย์	การรถไฟฟ้าขนส่งมวลชนแห่งประเทศไทย	ยังไม่ดำเนินการ	จุดเริ่มต้นโครงการบริเวณสถานีศูนย์วัฒนธรรมแห่งประเทศไทยของโครงการรถไฟฟ้าฟ้ามหานครสายเฉลิมรัชมงคล ริมถนนรัชดาภิเษกสู่ถนนพระราม 9 แล้วเลี้ยวซ้ายเข้าถนนรามคำแหงผ่านแยกลำสาลี ถนนกาญจนาภิเษก ผ่านแยกรม	เห็นชอบ	- ทส (กทล) 1005/ว 7071 ลงวันที่ 22 มิ.ย. 2558 - ทส 1009.4/10770 ลงวันที่ 30 ก.ย. 2557

ลำดับที่	จังหวัดที่ตั้งโครงการ	รหัสตามสสภ	รหัสโครงการ	ชื่อโครงการที่เห็นชอบในรายงาน EIA	เจ้าของโครงการ	สถานภาพปัจจุบัน	ที่ตั้งโครงการ	ผลการพิจารณา รายงาน EIA	เลขที่หนังสือเห็นชอบ
				วัฒนธรรมแห่งประเทศไทย-ลำ สาละ-มีนบุรี			เกล้า สิ้นสุดโครงการที่จุดตัดกับถนนสุวินทวงศ์ บริเวณมีนบุรี ระยะทางรวม 24.4 กม.		
13	กทม.	กทม.	MS50	โครงการรถไฟฟ้าสายสีม่วงช่วง บางซื่อ - สามเสน	การรถไฟฟ้าขนส่ง มวลชนแห่งประเทศไทย	ยังไม่ดำเนินการ	บางซื่อ-สามเสน	เห็นชอบ	ทส (กวล) 1005/ ว669 ลงวันที่ 24 ก.พ. 2553
			MS50.1	โครงการเรือร่อนเรียน โครงการรถไฟฟ้าสายสีม่วง ช่วงบางซื่อ-สามเสน		ยังไม่ดำเนินการ			
			MS50.2	รายงานการขอเปลี่ยนแปลง รายละเอียดโครงการรถไฟฟ้า สายสีม่วงช่วงสามเสน-ราษฎร์ บูรณะ	การรถไฟฟ้าขนส่ง มวลชนแห่งประเทศไทย	ยังไม่ดำเนินการ	สามเสน-ราษฎร์บูรณะ	เห็นชอบ	ทส (กวล) 1005/ว669 ลงวันที่ 24 ก.พ. 2553
14	ประจวบคีรีขันธ์	8	MS51	โครงการระบบรถไฟทางคู่เพื่อ การขนส่งและการจัดการ โลจิสติกส์ ระยะเร่งด่วน ช่วงประจวบคีรีขันธ์-ชุมพร	การรถไฟแห่งประเทศไทย	ยังไม่ดำเนินการ	ประจวบคีรีขันธ์-ชุมพร	เห็นชอบ	ทส (กวล) 1005/ว 7870 ลงวันที่ 7 ก.ค. 2558
15	ขอนแก่น	10	MS52	โครงการระบบรถไฟทางคู่เพื่อ การขนส่ง และการจัดการ โลจิสติกส์ (ระยะเร่งด่วน ช่วงชุมทางถนนจิระ-ขอนแก่น)	การรถไฟแห่งประเทศไทย	ยังไม่ดำเนินการ	ชุมทางถนนจิระ-ขอนแก่น	เห็นชอบ	ทส (กวล) 1005/ว 11400 ลงวันที่ 15 ต.ค. 2557

- หมายเหตุ:
1. แถบสี หมายถึง โครงการที่เข้าติดตามตรวจสอบ
 2. ปรับปรุงข้อมูลจากหน่วยงานเจ้าของโครงการ สำนักงานนโยบายและแผนทรัพยากรธรรมชาติและสิ่งแวดล้อมและสำนักงานสิ่งแวดล้อมภาค, พฤศจิกายน 2558
 3. เครื่องหมาย - ของเลขที่หนังสือเห็นชอบ หมายถึง ไม่สามารถสืบค้นข้อมูลได้

**ตารางที่ 2.2-11 การปรับปรุงฐานข้อมูลโครงการของส่วนราชการและรัฐวิสาหกิจหรือโครงการร่วมกับเอกชน ประเภททำเทียบเรือ ของโครงการในระยะก่อสร้าง
และระยะดำเนินการ**

ลำดับ ที่	จังหวัดที่ตั้ง โครงการ	รหัส ตาม สสจ.	รหัสโครงการ	ชื่อโครงการที่เห็นชอบใน รายงาน EIA	เจ้าของโครง การ	สถาน ภาพ ปัจจุบัน	ที่ตั้งโครงการ	ผลการ พิจารณา รายงาน EIA	เลขที่หนังสือเห็นชอบ รายงาน EIA	ส่งรายงาน EIA monitor
1	ตรัง	15	P(AN)A22	โครงการศึกษาความเหมาะสมทางด้าน เศรษฐกิจวิศวกรรมและสิ่งแวดล้อมเพื่อ ก่อสร้างท่าเรือชายฝั่งที่จังหวัดตรัง	องค์การบริหาร ส่วนจังหวัดตรัง	ดำเนินการ	หมู่ที่ 2 บ้านนาเกลือเหนือ ตำบลนาเกลือ อำเภอกันตัง จังหวัดตรัง	เห็นชอบ	ทส (กวล) 1008/ว 5741 ลงวันที่ 18 มิ.ย. 2555	
			P(AN)A22.1	โครงการขอเปลี่ยนแปลงรายละเอียด โครงการศึกษาความเหมาะสมทางด้าน เศรษฐกิจวิศวกรรมและสิ่งแวดล้อมเพื่อ ก่อสร้างท่าเรือชายฝั่งที่จังหวัดตรัง	องค์การบริหาร ส่วนจังหวัดตรัง	ดำเนินการ		เห็นชอบ	- ทส (กวล) 1008/ว 5741 ลงวันที่ 18 มิ.ย. 2555 - ทส 1009.4/910 ลง วันที่ 1 ก.พ.2553	-
			P(AN)A22.2	กรมเจ้าท่าได้มีหนังสือที่ คค 0319.5/3551 ลงวันที่ 18 ก.ย. 57 เรื่องขอแจ้งการดำเนินการที่แตกต่าง จากที่กำหนดในมาตรการฯ โครงการ ก่อสร้างท่าเรือชายฝั่งที่จังหวัดตรัง (ทำเทียบเรือบ้านนาเกลือ จังหวัดตรัง) แจ้ง สผ.เพื่อทราบรายละเอียด	องค์การบริหาร ส่วนจังหวัดตรัง	ดำเนินการ		เห็นชอบ	-	-
2	ตรัง	15	P(AN)A23	โครงการก่อสร้างท่าเทียบเรือเพื่อ ทดแทนท่าเทียบเรือกันตังที่ 1 เดิม จังหวัดตรัง	เทศบาลเมือง กันตัง	ดำเนินการ	อำเภอกันตัง จังหวัดตรัง	เห็นชอบ	ทส 1009.4/7287 ลง วันที่ 21 มิ.ย. 2556	-
3	กระบี่	15	P(AN)A15	โครงการก่อสร้างท่าเทียบเรือคลอง บางโรง	กรมเจ้าท่า	ดำเนินการ	คลองบางโรง อำเภอลาด จังหวัดภูเก็ต	เห็นชอบ	ทส 1009/2068 ลงวันที่ 23 ก.พ. 2547	-
4	กระบี่	15	P(AN)A8	โครงการพัฒนาท่าเรือกระบี่	กรมเจ้าท่า	ดำเนินการ	ตำบลไสไทย อำเภอเมืองจังหวัด กระบี่	เห็นชอบ	-	

ลำดับ ที่	จังหวัดที่ตั้ง โครงการ	รหัส ตาม สสจ.	รหัสโครงการ	ชื่อโครงการที่เห็นชอบใน รายงาน EIA	เจ้าของโครง การ	สถาน ภาพ ปัจจุบัน	ที่ตั้งโครงการ	ผลการ พิจารณา รายงาน EIA	เลขที่หนังสือเห็นชอบ รายงาน EIA	ส่งรายงาน EIA monitor
5	กระบี่	15	P(AN)O3	โครงการทำเทียบเรือขนถ่ายน้ำมัน เชื้อเพลิงสำหรับโรงไฟฟ้าพลังความร้อน กระบี่	การไฟฟ้าฝ่าย ผลิตแห่ง ประเทศไทย	ดำเนินการ	คลองศรีบอยา ตำบลเหนือคลอง อำเภอเหนือคลอง จังหวัดกระบี่	เห็นชอบ	วว 0802/14289 ลง วันที่ 17 ธ.ค. 2544 (กवल)	2/57
6	ฉะเชิง เทรา	13	P(BK)O2	โครงการขยายทำเทียบเรือและอุปกรณ์ ขนส่งน้ำมันสำหรับโรงไฟฟ้าบางปะกง	การไฟฟ้าฝ่าย ผลิตแห่ง ประเทศไทย	ดำเนินการ	ตำบลท่าช้าง อำเภอบางปะกง	เห็นชอบ	วว 0804/2309 ลงวันที่ 15 มี.ค. 2537	2/57
7	ตรัง	15	P(AN)A9	โครงการสำรวจออกแบบเพื่อปรับปรุง ร่องน้ำกันตัง และขยายท่าเรือกันตัง	กรมเจ้าท่า	ดำเนินการ	จังหวัดตรัง	เห็นชอบ	วว 0804/16109 ลงวันที่ 30 ต.ค. 2539	-
8	ชลบุรี	13	P(ESB)A27	โครงการก่อสร้างทำเทียบเรือบริการ ท่าเรือแหลมฉบัง	การทำเรือแห่ง ประเทศไทย	ดำเนินการ	- พท. บริเวณมุมแอ่งจอดเรือที่ 1 ด้านทิศเหนือข้างท่าเทียบ เรือ A1 - พท.ระหว่างท่าเทียบเรือ B5- C3	เห็นชอบ	ทส 1009.4/1058 ลง วันที่ 8 ก.พ. 2553	1/58
9	ชลบุรี	13	P(ESB)A28	โครงการก่อสร้างทำเทียบเรือชายฝั่ง (ท่าเทียบเรือ A) ท่าเรือแหลมฉบัง	การทำเรือแห่ง ประเทศไทย	ดำเนินการ	ท่าเรือแหลมฉบัง	เห็นชอบ	กवल เห็นชอบ 29 ส.ค. 2556	1/58
10	ชลบุรี	13		โครงการท่าเรือแหลมฉบังขั้นที่ 1	การทำเรือแห่ง ประเทศไทย	ดำเนินการ	ตำบลทุ่งสุขลา อำเภอศรีราชา จังหวัดชลบุรี	เห็นชอบ	วพ 0504/814 ลงวันที่ 24 ก.พ. 2530	
				โครงการก่อสร้างท่าเทียบเรือแหลมฉบัง ขั้นที่ 2	การทำเรือแห่ง ประเทศไทย	ดำเนินการ	ตำบลทุ่งสุขลา อำเภอศรีราชา จังหวัดชลบุรี	เห็นชอบ	วว 0802/3991 ลงวันที่ 17 มี.ค. 2541 (กवल)	
				โครงการเพิ่มเติมและปรับปรุงมาตรการ ป้องกันและแก้ไขผลกระทบสิ่งแวดล้อม และมาตรการติดตามตรวจสอบคุณภาพ สิ่งแวดล้อม ของ ท่าเรือแหลมฉบังขั้นที่ 1 และขั้นที่ 2	การทำเรือแห่ง ประเทศไทย	ดำเนินการ	ตำบลทุ่งสุขลา อำเภอศรีราชา จังหวัดชลบุรี	เห็นชอบ	- ทส (กवल) 1005/ว 668 ลงวันที่ 16 ม.ค. 2556 - ทส 1009.4/626 ลง วันที่ 23 ม.ค. 2555	1/58
11	ชลบุรี	13	P(ESB)A7	โครงการทำเทียบเรือหาดตาแหวน เกาะ ล้าน จังหวัดชลบุรี	กรมโยธาธิการ และผังเมือง	ดำเนินการ	หาดตาแหวนเกาะล้าน จังหวัด ชลบุรี	เห็นชอบ	ว 0804/5056 ลงวันที่ 21 มิ.ย. 2537	-

ลำดับ ที่	จังหวัดที่ตั้ง โครงการ	รหัส ตาม สสจ.	รหัสโครงการ	ชื่อโครงการที่เห็นชอบใน รายงาน EIA	เจ้าของโครง การ	สถาน ภาพ ปัจจุบัน	ที่ตั้งโครงการ	ผลการ พิจารณา รายงาน EIA	เลขที่หนังสือเห็นชอบ รายงาน EIA	ส่งรายงาน EIA monitor
12	เชียงราย	1	P(MR)A1	โครงการศึกษาและสำรวจออกแบบ สำหรับก่อสร้างท่าเทียบเรือเชียงแสน แห่งที่ 2 จังหวัดเชียงราย	การทำเรือแห่งประเทศไทย	ดำเนินการ	อำเภอเชียงแสน จังหวัด เชียงราย	เห็นชอบ	- ทส (กवल) 1008/ว 6224 ลงวันที่ 13 ส.ค. 2551 - ทส 1009/9834 ลง วันที่ 4 ต.ค. 2550	1/58
13	นครศรีธรรมราช	14	P(AO)02	โครงการการสำรวจและศึกษาความ เหมาะสมโครงการพัฒนาท่าเรือภาคใต้ ปากน้ำ จังหวัดนครศรีธรรมราช	กรมเจ้าท่า	ดำเนินการ	ตำบลปากน้ำ อำเภอปากน้ำ จังหวัดนครศรีธรรมราช	เห็นชอบ	-	-
14	ปัตตานี	16	P(AO)A13	โครงการศึกษาสำรวจ และออกแบบ เพื่อการพัฒนาท่าเรือ และท่าเทียบเรือ ปัตตานี	กรมเจ้าท่า	ดำเนินการ	อำเภอเมือง จังหวัดปัตตานี	เห็นชอบ	วว 0804/6880 ลง วันที่ 19 มิ.ย. 2539	-
15	ภูเก็ต	15	P(AN)A13	โครงการท่าเทียบเรือศุลกากรภูเก็ต	กรมศุลกากร	ดำเนินการ	หมู่ที่ 7 บ้านอ่าวมะขาม ตำบล วิชิต อำเภอเมือง จังหวัดภูเก็ต	เห็นชอบ	วว 0804/12678 ลง วันที่ 28 ก.ย. 2543	-
16	ภูเก็ต	15	P(AN)A14	โครงการขยายท่าเรือน้ำลึกจังหวัดภูเก็ต	กรมเจ้าท่า	ดำเนินการ	ตำบลวิชิต อำเภอเมือง จังหวัดภูเก็ต		ทส 1009/12939 ลงวันที่ 20 พ.ย. 2546	-
			P(AN)A14.1	โครงการขอเปลี่ยนแปลงรายละเอียด โครงการปรับปรุงท่าเรือน้ำลึกภูเก็ต ตำบลวิชิต อำเภอเมือง จังหวัดภูเก็ต	กรมธนารักษ์				ทส (กवल) 1005/ว 11400 ลงวันที่ 15 ต.ค. 2557	
17	ภูเก็ต	15	P(AN)A18	โครงการท่าเทียบเรือตรวจการณทาง ทะเลและเรือช่วยเหลือผู้ประสบภัย ทางทะเล	กรมเจ้าท่า	ดำเนินการ	บริเวณท่าเรือน้ำลึก อำเภอเมือง จังหวัดภูเก็ต	เห็นชอบ	วว 0804/13454 ลง วันที่ 27 พ.ย. 2544	-
18	ระนอง	14	P(AN)A21	โครงการปรับปรุงท่าเทียบเรือ อเนกประสงค์ระนอง (จังหวัดระนอง) อำเภอเมือง จังหวัดระนอง	กรมเจ้าท่า	ดำเนินการ	ริมฝั่งตะวันออกแม่น้ำกระบือหมู่ 5 บ้านเขานางหงส์ ตำบล ปากน้ำ อำเภอเมือง จังหวัด ระนอง	เห็นชอบ	- ทส (กवल) 1008/ว 4423 ลงวันที่ 12 พ.ค. 2554 - ทส 1009.4/420 ลง วันที่ 15 ม.ค. 2553	-

ลำดับ ที่	จังหวัดที่ตั้ง โครงการ	รหัส ตาม สสจ.	รหัสโครงการ	ชื่อโครงการที่เห็นชอบใน รายงาน EIA	เจ้าของโครง การ	สถาน ภาพ ปัจจุบัน	ที่ตั้งโครงการ	ผลการ พิจารณา รายงาน EIA	เลขที่หนังสือเห็นชอบ รายงาน EIA	ส่งรายงาน EIA monitor
19	ระยอง	13		โครงการทำเรืออุตสาหกรรม มาตาบุตรระยะที่ 2	การนิคม อุตสาหกรรม แห่งประเทศไทย	ดำเนินการ	ตำบลมาตาบุตร อำเภอเมือง จังหวัดระยอง	เห็นชอบ	วว 0804/16699 ลง วันที่ 14 พ.ย. 2539	1/58
20	สุราษฎร์ธานี	14	P(AO)A17เดิม A19	โครงการก่อสร้างท่าเทียบเรือเกาะพะงัน จังหวัดสุราษฎร์ธานี	เทศบาล ตำบลเกาะพะงัน	ดำเนินการ	อ่าวในวก ตำบลท่าศาลา อำเภอ เกาะพะงัน จังหวัดสุราษฎร์ธานี	เห็นชอบ	วว 0804/9490 ลงวันที่ 24 ส.ค. 2544	-

หมายเหตุ:

1. แถบสี หมายถึง โครงการที่เข้าติดตามตรวจสอบ
2. ปรับปรุงข้อมูลจากหน่วยงานเจ้าของโครงการ สำนักงานนโยบายและแผนทรัพยากรธรรมชาติและสิ่งแวดล้อมและสำนักงานสิ่งแวดล้อมภาค, พฤศจิกายน 2558
3. เครื่องหมาย - ของการส่งรายงาน EIA Monitoring หมายถึง ไม่ส่งรายงานผลการปฏิบัติตามมาตรการด้านสิ่งแวดล้อมที่กำหนดไว้ในรายงานการวิเคราะห์ผลกระทบสิ่งแวดล้อม
4. เครื่องหมาย - ของเลขที่หนังสือเห็นชอบ หมายถึง ไม่สามารถสืบค้นข้อมูลได้

ตารางที่ 2.2-12 การปรับปรุงฐานข้อมูลโครงการของส่วนราชการและรัฐวิสาหกิจหรือโครงการร่วมกับเอกชน ประเภททำเทียบเรือของโครงการที่ยังไม่ดำเนินการและไม่เกิดขึ้น

ลำดับที่	จังหวัดที่ตั้งโครงการ	รหัสตามสสจ.	รหัสโครงการ	ชื่อโครงการที่เห็นชอบในรายงาน EIA	เจ้าของโครงการ	สถานภาพปัจจุบัน	ที่ตั้งโครงการ	ผลการพิจารณา รายงาน EIA	เลขที่หนังสือเห็นชอบ รายงาน EIA
1	นครศรีธรรมราช	14	P(AO)A14	โครงการทำเรื่อน้ำลิกขนอม	กรมเจ้าท่า	ยังไม่ดำเนินการ	จังหวัดนครศรีธรรมราช	เห็นชอบ	-
2	สงขลา	16	P(AO)A16.1	โครงการถมทะเลเพื่อประโยชน์สำหรับการย้ายที่ตั้งท่าเรือและปรับปรุงระบบจราจรทำเรื่อน้ำลิกสงขลา	กรมธนารักษ์	ยังไม่ดำเนินการ	ตำบลหัวเขา อำเภอสิงหนคร จังหวัดสงขลา	เห็นชอบ	ทส 1009.4/7330 ลงวันที่ 24 มิ.ย 2556
			P(AO)A16.2	โครงการพัฒนาปรับปรุงท่าเรื่อน้ำลิกสงขลา	กรมธนารักษ์	ยังไม่ดำเนินการ	จังหวัดสงขลา	เห็นชอบ	มติ กวทล.ครั้งที่ 1/2557 วันที่ 23 ก.ค. 2557
3	สตูล	15	P(AN)A20	โครงการก่อสร้างท่าเทียบเรื่อน้ำลิกและถมทะเล ระยะที่ 1 บริเวณปากคลองบารา อำเภอลงจู จังหวัดสตูล	กรมเจ้าท่า	ยังไม่ดำเนินการ	ปากคลองปากบารา อำเภอลงจู จังหวัดสตูล	เห็นชอบ	- ทส (กวทล) 1008/ว24 ลงวันที่ 4 ม.ค. 2553 - ทส 1009.4/5233 ลงวันที่ 14 ก.ค. 2552
4	ตราด		P(ESB)A31	โครงการทำเทียบเรือและสะพานท่าเทียบเรือบริเวณฐานส่งกำลังทหารเรือตราด (ภายใต้โครงการก่อสร้างสะพานท่าเทียบเรือบริเวณฐานส่งกำลังบำรุงทหารเรือตราด) ท้าเรือภาคที่ 1	กองทัพเรือ	ยังไม่ดำเนินการ	บ้านอ่าวธรรมชาติ ตำบลคลองใหญ่ อำเภอแหลมงอบ จังหวัดตราด	เห็นชอบ	ทส 1009.4/6665 ลงวันที่ 10 มิ.ย. 2558
5	ชลบุรี	13	P(ESB)A29	โครงการทำเรือแหลมฉบังขั้นที่ 1 และขั้นที่ 2 (กรณีเปลี่ยนแปลงรายละเอียดโครงการ : การพัฒนาศูนย์การขนส่งตู้สินค้าทางรถไฟที่ท่าเรือแหลมฉบัง)	การทำเรือแห่งประเทศไทย	ยังไม่ดำเนินการ	ตำบลทุ่งสุขลา อำเภอสัตร์ราชา จังหวัดชลบุรี	เห็นชอบ	ทส 1009/99904 ลงวันที่ 29 ม.ค. 2557

- หมายเหตุ:
1. แถบสี หมายถึง โครงการที่เข้าติดตามตรวจสอบ
 2. ปรับปรุงข้อมูลจากหน่วยงานเจ้าของโครงการ สำนักงานนโยบายและแผนทรัพยากรธรรมชาติและสิ่งแวดล้อมและสำนักงานสิ่งแวดล้อมภาค, พฤศจิกายน 2558
 3. เครื่องหมาย - ของเลขที่หนังสือเห็นชอบ หมายถึง ไม่สามารถสืบค้นข้อมูลได้

ตารางที่ 2.2-13 การปรับปรุงฐานข้อมูลโครงการของส่วนราชการและรัฐวิสาหกิจหรือโครงการร่วมกับเอกชน ประเภทการถมที่ดินในทะเล

ลำดับ ที่	จังหวัด ที่ตั้ง โครงการ	รหัส ตาม สสภ.	รหัส โครงการ	ชื่อโครงการที่เห็นชอบใน รายงาน EIA	เจ้าของ โครงการ	สถานภาพ ปัจจุบัน	ที่ตั้งโครงการ	ผลการ พิจารณา รายงาน EIA	เลขที่หนังสือ เห็นชอบ รายงาน EIA	ส่งรายงาน EIA Monitor
1	ชลบุรี	13	RM(ESB)6	โครงการฟื้นฟูบูรณะและพัฒนาเมืองพัทยา (โครงการถม ทะเลบริเวณพัทยาใต้ โครงการก่อสร้างท่าเทียบเรือ ท่องเที่ยวพัทยา และโครงการฟื้นฟูบูรณะชายหาด พัทยา)	เมืองพัทยา	ดำเนินการ	ตำบลนาเกลือ (พัทยา) จังหวัด ชลบุรี	เห็นชอบ	วว 0804/2394 ลงวันที่ 26 ก.พ. 2542	-
2	ระยอง	13	RM(ESB)8	โครงการถมทะเลและท่าเรืออุตสาหกรรม จังหวัดระยอง	การทำเรือแห่ง ประเทศไทย	ยังไม่ดำเนินการ	จังหวัดระยอง	เห็นชอบ	-	-

หมายเหตุ:

1. แถบสี หมายถึง โครงการที่เข้าติดตามตรวจสอบ
2. ปรับปรุงข้อมูลจากหน่วยงานเจ้าของโครงการ สำนักงานนโยบายและแผนทรัพยากรธรรมชาติและสิ่งแวดล้อมและสำนักงานสิ่งแวดล้อมภาค, พฤศจิกายน 2558
3. เครื่องหมาย - ของการส่งรายงาน EIA Monitoring หมายถึง ไม่ส่งรายงานผลการปฏิบัติตามมาตรการด้านสิ่งแวดล้อมที่กำหนดไว้ในรายงานการวิเคราะห์ผลกระทบสิ่งแวดล้อม
4. เครื่องหมาย - ของเลขที่หนังสือเห็นชอบ หมายถึง ไม่สามารถสืบค้นข้อมูลได้

ตารางที่ 2.2-14 การปรับปรุงฐานข้อมูลโครงการของส่วนราชการและรัฐวิสาหกิจหรือโครงการร่วมกับเอกชน ประเภทระบบขนส่งทางอากาศ ของโครงการในระยะ
ก่อสร้างและระยะดำเนินการ

ลำดับที่	จังหวัดที่ตั้งโครงการ	รหัสตาม สสท.	รหัสโครงการ	ชื่อโครงการที่เห็นชอบใน รายงาน EIA	เจ้าของโครงการ	สถานภาพ ปัจจุบัน	ที่ตั้งโครงการ	ผลการ พิจารณา รายงาน EIA	เลขที่หนังสือเห็นชอบ	ส่งรายงาน EIA monitor
1	กทม.	กทม.	AP1	โครงการพัฒนาเพื่อเพิ่มขีดความสามารถของท่าอากาศยานกรุงเทพ	บริษัท ท่าอากาศยานไทย จำกัด (มหาชน)	ดำเนินการ	ถนนวิภาวดีรังสิต แขวงสีกัน เขตดอนเมือง กรุงเทพมหานคร	เห็นชอบ	- วว 0804/642 ลงวันที่ 13 ต.ค. 2542 - วว 0802/8208 ลงวันที่ 28 มิ.ย. 2543 (กทวล)	1/58
2	สมุทรปราการ	06	AP2	โครงการก่อสร้างท่าอากาศยานสากลกรุงเทพ แห่งที่ 2 (หนองจุกเห่า)	บริษัท ท่าอากาศยานไทย จำกัด (มหาชน)	ดำเนินการ	ตำบลหนองปรือ ตำบลบางโฉลง อำเภอบางพลี จังหวัดสมุทรปราการ	เห็นชอบ	- ทส 1009/2229 ลงวันที่ 28 ก.พ. 2548 (สพ.) - ทส 1008/4511 ลงวันที่ 28 เม.ย. 2548 (กทวล)	
			AP2.1	โครงการท่าอากาศยานสุวรรณภูมิเพิ่มเติม (เพื่อรองรับผู้โดยสาร 45 ล้านคน)						
			AP2.2	โครงการท่าอากาศยานสุวรรณภูมิเพิ่มเติม (ขอเปลี่ยนแปลงมาตรการฯ)		ดำเนินการ		เห็นชอบ	-	-
			AP2.3	โครงการท่าอากาศยานสุวรรณภูมิเพิ่มเติมระยะที่สอง (เพื่อรองรับผู้โดยสารจาก 45 ล้านคนเป็น 60 ล้านคน)		-		ไม่เห็นชอบ	-	-
			AP2.4	โครงการท่าอากาศยานสุวรรณภูมิเพิ่มเติมระยะที่สอง (จาก 45 ล้านคนเป็น 80 ล้านคน)		ดำเนินการ		ไม่เห็นชอบ	-	-

ลำดับที่	จังหวัดที่ตั้งโครงการ	รหัสตามสสจ.	รหัสโครงการ	ชื่อโครงการที่เห็นชอบในรายงาน EIA	เจ้าของโครงการ	สถานภาพปัจจุบัน	ที่ตั้งโครงการ	ผลการพิจารณา รายงาน EIA	เลขที่หนังสือเห็นชอบ	ส่งรายงาน EIA monitor
			AP 2.5	โครงการทำอากาศยานสุวรรณภูมิเพิ่มเติม (ขอเปลี่ยนแปลงมาตรการฯ)		ดำเนินการ		เห็นชอบ	มติ กทวล. ครั้งที่ 3/2554 วันที่ 17 พ.ย. 2554	-
			AP 2.6	โครงการทำอากาศยานสุวรรณภูมิระยะที่ 2 (กรณีเปลี่ยนแปลงรายละเอียดโครงการทำอากาศยานสุวรรณภูมิเพิ่มเติม : การปรับปรุงขยายอาคารผู้โดยสารและระบบสาธารณูปโภค)		ดำเนินการ		เห็นชอบ	มติ กทวล. ครั้งที่ 2/2558 วันที่ 16 ก.ค. 2558	-
			AP 2.7	รายงานการขอเปลี่ยนแปลงมาตรการด้านสิ่งแวดล้อมโครงการทำอากาศยานสุวรรณภูมิเพิ่มเติม (สืบเนื่องจากการเพิ่มจำนวนผู้โดยสารในปีเปิดดำเนินการ)		ดำเนินการ		เห็นชอบ	- ทส (กทวล) 1008/ว760 ลงวันที่ 25 ม.ค.2555 - ทส 1009.4/5240 ลง วันที่ 9 มิ.ย. 2554	1/58
3	อุดรธานี	9	AP4	โครงการทำอากาศยานอุดรธานี	กรมการบินพลเรือน	-	ตำบลหมากแข้ง อำเภอเมือง จังหวัดอุดรธานี	ไม่เห็นชอบ	-	-
			AP4.1	โครงการพัฒนาทำอากาศยานอุดรธานี อำเภอเมือง จังหวัดอุดรธานี		ดำเนินการ		เห็นชอบ	วว 0804/4615 ลงวันที่ 30 เม.ย. 2544	2/57
4	อุบลราชธานี	12	AP3	โครงการพัฒนาทำอากาศยานอุบลราชธานี	บริษัท ทำอากาศยานไทย จำกัด (มหาชน)	ดำเนินการ	เขตเทศบาลนครอุบลราชธานี อำเภอเมือง จังหวัดอุบลราชธานี	เห็นชอบ	วว 0804/1365 ลงวันที่ 9 มิ.ย. 2535 (สม.)	1/58

ลำดับที่	จังหวัดที่ตั้งโครงการ	รหัสตามสสจ.	รหัสโครงการ	ชื่อโครงการที่เห็นชอบในรายงาน EIA	เจ้าของโครงการ	สถานภาพปัจจุบัน	ที่ตั้งโครงการ	ผลการพิจารณา รายงาน EIA	เลขที่หนังสือเห็นชอบ	ส่งรายงาน EIA monitor
5	บุรีรัมย์	11	AP5	โครงการก่อสร้างท่าอากาศยานบุรีรัมย์	กรมการบินพลเรือน	ดำเนินการ	ตำบลร่อนทอง อำเภอสตึก จังหวัดบุรีรัมย์	เห็นชอบ	วว 0804/6981 ลงวันที่ 3 ก.ย. 2536	-
6	ขอนแก่น	10	AP6	โครงการพัฒนาท่าอากาศยานขอนแก่น	กรมการบินพลเรือน	ดำเนินการ	ตำบลบ้านเป็ด อำเภอเมือง จังหวัดขอนแก่น	เห็นชอบ	ว 0804/2879 ลงวันที่ 10 มี.ค. 2542	-
			AP6.1	โครงการขอเปลี่ยนแปลงรายละเอียดในรายงานการวิเคราะห์ผลกระทบสิ่งแวดล้อมโครงการพัฒนาท่าอากาศยานขอนแก่น (โครงการปรับปรุงกายภาพท่าอากาศยานขอนแก่น) อำเภอเมือง จังหวัดขอนแก่น				เห็นชอบ	ทส 1009.4/11 ลงวันที่ 4 ม.ค. 2553	2/57
7	แม่ฮ่องสอน	1	AP9	โครงการท่าอากาศยานแม่สะเรียง	กรมการบินพลเรือน	ดำเนินการ	ตำบลบ้านกาต อำเภอแม่สะเรียง จังหวัดแม่ฮ่องสอน	เห็นชอบ	วว 0804/6267 ลงวันที่ 24 ธ.ค. 2535	-
8	ลำปาง	2	AP10	โครงการพัฒนาท่าอากาศยานลำปาง	กรมการบินพลเรือน	ดำเนินการ	ตำบลพระบาท อำเภอเมือง จังหวัดลำปาง	เห็นชอบ	วว 0804/5359 ลงวันที่ 10 พ.ย. 2535	-
9	เชียงราย	1	AP11	โครงการก่อสร้างท่าอากาศยานเชียงรายแห่งใหม่	บริษัท ท่าอากาศยานไทย จำกัด (มหาชน)	ดำเนินการ	ตำบลริมกก - ตำบลบ้านดู่ อำเภอเมือง จังหวัดเชียงราย	เห็นชอบ	- วพ 0504/1276 ลงวันที่ 14 ก.พ. 2532 - วพ 0504/7750 ลงวันที่ 6 ก.ย. 2532	1/58
10	ระนอง	14	AP12	โครงการก่อสร้างท่าอากาศยานระนอง จังหวัดระนอง	กรมการบินพลเรือน	ดำเนินการ	ตำบลราชกรูด อำเภอเมือง จังหวัดระนอง	เห็นชอบ	วพ 0504/3668 ลงวันที่ 23 มี.ค. 2535	1/58
			AP49	โครงการปรับปรุงขยายท่าอากาศยานระนอง จังหวัดระนอง				เห็นชอบ	-	-

ลำดับที่	จังหวัดที่ตั้งโครงการ	รหัสตาม สสจ.	รหัสโครงการ	ชื่อโครงการที่เห็นชอบใน รายงาน EIA	เจ้าของโครงการ	สถานภาพ ปัจจุบัน	ที่ตั้งโครงการ	ผลการ พิจารณา รายงาน EIA	เลขที่หนังสือเห็นชอบ	ส่งรายงาน EIA monitor
11	กระบี่	15	AP13	โครงการก่อสร้างท่าอากาศยานกระบี่	กรมการบินพลเรือน	ดำเนินการ	ตำบลกระบี่น้อย อำเภอเมือง ตำบลเหนือคลอง กิ่งอำเภอเหนือคลอง จังหวัดกระบี่	เห็นชอบ	วว 0804/14638 ลงวันที่ 25 ก.ย. 2539	1/58
			AP13.1	โครงการปรับปรุงขยายท่าอากาศยานกระบี่				ทส 1009/2458 ลงวันที่ 14 มี.ค. 2546	1/58	
12	นครศรีธรรมราช	14	AP14	โครงการก่อสร้างท่าอากาศยานนครศรีธรรมราช	กรมการบินพลเรือน	ดำเนินการ	ตำบลปากพูน อำเภอเมือง จังหวัดนครศรีธรรมราช	เห็นชอบ	วว 0804/720 ลงวันที่ 26 ม.ค. 2538	2/57
			AP14.1	โครงการขอเปลี่ยนแปลงรายละเอียดโครงการก่อสร้างท่าอากาศยานนครศรีธรรมราช				-	-	-
13	เลย	9	AP16	โครงการก่อสร้างขยายท่าอากาศยานเลย	กรมการบินพลเรือน	ดำเนินการ	ตำบลนาอาน อำเภอเมือง จังหวัดเลย	เห็นชอบ	วว 0804/12289 ลงวันที่ 29 ส.ค. 2538	1/58
14	ตรัง	15	AP17	โครงการก่อสร้างขยายท่าอากาศยานตรัง	กรมการบินพลเรือน	ดำเนินการ	ตำบลบ้านควนและโคกหล่อ อำเภอเมือง จังหวัดตรัง	เห็นชอบ	วว 0804/14757 ลงวันที่ 18 ต.ค. 2538	1/58
15	ชุมพร	14	AP20	โครงการก่อสร้างท่าอากาศยานชุมพร	กรมการบินพลเรือน	ดำเนินการ	ตำบลชุมโค อำเภอปะทิว จังหวัดชุมพร	เห็นชอบ	วว 0804/3933 ลงวันที่ 30 มี.ค. 2538	1/58
16	เพชรบูรณ์	7	AP21	โครงการก่อสร้างท่าอากาศยานหล่มสัก	กรมการบินพลเรือน	ดำเนินการ	ตำบลลานป่าและตำบลป่งคล้า อำเภอหล่มสัก จังหวัดเพชรบูรณ์	เห็นชอบ	วว 0804/12671 ลงวันที่ 4 ก.ย. 2548	-
17	ร้อยเอ็ด	12	AP22	โครงการก่อสร้างท่าอากาศยานร้อยเอ็ด	กรมการบินพลเรือน	ดำเนินการ	ตำบลหนองดอง อำเภอธวัชบุรี จังหวัดร้อยเอ็ด	เห็นชอบ	วว 0804/2150 ลงวันที่ 4 มี.ค. 2539	1/58
18	สุราษฎร์ธานี	14	AP24	โครงการพัฒนาท่าอากาศยานสุราษฎร์ธานี	กรมการบินพลเรือน	ดำเนินการ	ตำบลน้ำรอบและตำบลหัวเตย อำเภอพุนพิน จังหวัดสุราษฎร์ธานี	เห็นชอบ	วว 0804/75 ลงวันที่ 3 ม.ค. 2540	2/57

ลำดับที่	จังหวัดที่ตั้งโครงการ	รหัสตาม สสจ.	รหัสโครงการ	ชื่อโครงการที่เห็นชอบใน รายงาน EIA	เจ้าของโครงการ	สถานภาพ ปัจจุบัน	ที่ตั้งโครงการ	ผลการ พิจารณา รายงาน EIA	เลขที่หนังสือเห็นชอบ	ส่งรายงาน EIA monitor
19	ภูเก็ต	15	AP27	โครงการพัฒนาท่าอากาศยานภูเก็ต	บริษัท ท่าอากาศยานไทย จำกัด (มหาชน)	ดำเนินการ	ถนนสนามบิน ตำบลไม้ขาว อำเภอดงตาล จังหวัดภูเก็ต	เห็นชอบ	วว 0804/14672 ลงวันที่ 13 พ.ย. 2543	-
			AP27.1	โครงการพัฒนาท่าอากาศยานภูเก็ต (กรณีเปลี่ยนแปลงรายละเอียดโครงการ)					- วว 0804/1604 ลงวันที่ 7 ก.พ. 2544 - ทส (กทล) 1008/ว 2986 ลงวันที่ 17 มี.ค. 2548	-
			AP27.2	โครงการพัฒนาท่าอากาศยานภูเก็ตระยะที่ 2		-		ไม่เห็นชอบ	-	-
			AP27.3	โครงการพัฒนาท่าอากาศยานภูเก็ต จังหวัดภูเก็ต (กรณีเปลี่ยนแปลงรายละเอียดโครงการ)		ก่อสร้าง		เห็นชอบ	- ทส (กทล) 1008/ว 760 ลงวันที่ 25 ม.ค. 2555 - ทส 1009.4/5976 ลงวันที่ 30 มิ.ย 2554	1/58
20	แม่ฮ่องสอน	1	AP28	โครงการพัฒนาท่าอากาศยานแม่ฮ่องสอน	กรมการบินพลเรือน	ดำเนินการ	ตำบลจองคำและตำบลปางหมู อำเภอเมือง จังหวัดแม่ฮ่องสอน	เห็นชอบ	วว 0804/8075 ลงวันที่ 9 ก.ค. 2539	-
			AP28.1	โครงการปรับปรุงขยายท่าอากาศยานแม่ฮ่องสอน					- ทส 1009/11551 ลงวันที่ 24 ต.ค. 2546 - ทส (กทล) 1008/1215 ลงวันที่ 3 ก.พ. 2547	-
21	ประจวบคีรีขันธ์	8	AP29	โครงการพัฒนาท่าอากาศยานหัวหิน	กรมการบินพลเรือน	ดำเนินการ	ตำบลชะอำ อำเภอหัวหิน จังหวัดประจวบคีรีขันธ์	เห็นชอบ	วว 0804/16447 ลงวันที่ 28 ธ.ค. 2543	1/56
22	นครพนม	9	AP30	โครงการพัฒนาท่าอากาศยานนครพนม อำเภอเมืองนครพนม จังหวัดนครพนม	กรมการบินพลเรือน	ดำเนินการ	ตำบลโพธิ์ตะ อำเภอมืองนครพนม จังหวัดนครพนม	เห็นชอบ	วว 0804/2794 ลงวันที่ 20 ก.พ. 2541	1/58

ลำดับที่	จังหวัดที่ตั้งโครงการ	รหัสตามสสจ.	รหัสโครงการ	ชื่อโครงการที่เห็นชอบในรายงาน EIA	เจ้าของโครงการ	สถานภาพปัจจุบัน	ที่ตั้งโครงการ	ผลการพิจารณา รายงาน EIA	เลขที่หนังสือเห็นชอบ	ส่งรายงาน EIA monitor
23	พิษณุโลก	3	AP31	โครงการพัฒนาท่าอากาศยานพิษณุโลก	กรมการบินพลเรือน	ดำเนินการ	ตำบลรัษฎา อำเภอเมือง จังหวัดพิษณุโลก	เห็นชอบ	วว 0804/4088 ลงวันที่ 30 ธ.ค. 2542	1/56
24	แพร่	2	AP32	โครงการท่าอากาศยานแพร่แห่งใหม่	กรมการบินพลเรือน	โครงการไม่เกิดขึ้น	หมู่ที่ 5 ถนนช่อแฮ ตำบลนาจักร อำเภอเมือง จังหวัดแพร่	ไม่เห็นชอบ	-	-
			AP32.1	โครงการปรับปรุงขยายท่าอากาศยานแพร่		ดำเนินการ		เห็นชอบ	ทส 1009/2232 ลงวันที่ 7 มี.ค. 2546	-
25	น่าน	3	AP36	โครงการปรับปรุงขยายท่าอากาศยานน่าน	กรมการบินพลเรือน	ดำเนินการ	ถนนน่าน-ทุ่งช้าง ตำบลผาสิงห์ อำเภอเมือง จังหวัดน่าน	เห็นชอบ	ทส 1009/11554 ลงวันที่ 14 พ.ย. 2548	1/58
26	เชียงใหม่	1	AP38	โครงการพัฒนาท่าอากาศยานเชียงใหม่	บริษัท ท่าอากาศยานไทย จำกัด (มหาชน)	ดำเนินการ	ถนนสนามบิน ตำบลสุเทพ อำเภอเมือง จังหวัดเชียงใหม่	เห็นชอบ	- ทส 1009/7565 ลงวันที่ 21 ก.ค. 2547 - ทส 1008/ว10825 ลงวันที่ 21 ต.ค. 2548 (กทล)	1/58
27	นราธิวาส	16	AP43	โครงการปรับปรุงขยายท่าอากาศยานนราธิวาส	กรมการบินพลเรือน	ดำเนินการ	ตำบลโคกเคียน อำเภอเมือง จังหวัดนราธิวาส	เห็นชอบ	ทส (กทล) 1005/ว8585 ลงวันที่ 19 ก.ค. 2556	1/58
28	แม่ฮ่องสอน	1	AP45	โครงการพัฒนาท่าอากาศยานปาย	กรมการบินพลเรือน	ดำเนินการ	ตำบลเวียงเหนือ และตำบลแม่नाเติง อำเภอปาย จังหวัดแม่ฮ่องสอน	เห็นชอบ	ทส 1009.4/9215 ลงวันที่ 2 ธ.ค. 2551	1/56
			-	โครงการปรับปรุงขยายท่าอากาศยานปาย					ทส 1009.4/7674 ลงวันที่ 5 ต.ค. 2552	-
29	ตาก	4	AP47	โครงการปรับปรุงขยายท่าอากาศยานแม่สอด	กรมการบินพลเรือน	ดำเนินการ	อำเภอสอด จังหวัดตาก	เห็นชอบ	-	-

- หมายเหตุ:
1. แถบสี หมายถึง โครงการที่เข้าติดตามตรวจสอบ
 2. ปรับปรุงข้อมูลจากหน่วยงานเจ้าของโครงการ สำนักงานนโยบายและแผนทรัพยากรธรรมชาติและสิ่งแวดล้อมและสำนักงานสิ่งแวดล้อมภาค, พฤศจิกายน 2558
 3. เครื่องหมาย - ของการส่งรายงาน EIA Monitoring หมายถึง ไม่ส่งรายงานผลการปฏิบัติตามมาตรการด้านสิ่งแวดล้อมที่กำหนดไว้ในรายงานการวิเคราะห์ผลกระทบสิ่งแวดล้อม
 4. เครื่องหมาย - ของเลขที่หนังสือเห็นชอบ หมายถึง ไม่สามารถสืบค้นข้อมูลได้
 5. กรมการบินพลเรือน ปัจจุบันเปลี่ยนชื่อเป็น กรมท่าอากาศยาน

ตารางที่ 2.2-15 การปรับปรุงฐานข้อมูลโครงการของส่วนราชการและรัฐวิสาหกิจหรือโครงการร่วมกับเอกชน ประเภทระบบขนส่งทางอากาศของโครงการที่ยังไม่ดำเนินการและไม่เกิดขึ้น

ลำดับที่	จังหวัดที่ตั้งโครงการ	รหัสตามสสภ.	รหัสโครงการ	ชื่อโครงการที่เห็นชอบในรายงาน EIA	เจ้าของโครงการ	สถานภาพปัจจุบัน	ที่ตั้งโครงการ	ผลการพิจารณา รายงาน EIA	เลขที่หนังสือเห็นชอบ
1	นครราชสีมา	11	AP19	โครงการก่อสร้างท่าอากาศยานนครราชสีมา	กรมการบินพลเรือน	หยุดดำเนินการ	ตำบลสีสุกและตำบลท่าช้าง อำเภอเฉลิมพระเกียรติ จังหวัดนครราชสีมา	เห็นชอบ	วว 0804/1105 ลงวันที่ 1 ก.พ. 2538
2	สมุทรปราการ	6	AP33	โครงการก่อสร้างสนามบินบางปะกง	กรมการบินพลเรือน	โครงการไม่เกิดขึ้น	ตำบลแพรกษา และตำบลบางปูใหม่ อำเภอเมือง จังหวัดสมุทรปราการ	เห็นชอบ	วว 0804/10543 ลงวันที่ 19 ก.ย. 2544
3	ยะลา	16	AP48	โครงการก่อสร้างท่าอากาศยานเบตง จังหวัดยะลา	กรมการบินพลเรือน	ยังไม่ดำเนินการ	อำเภอเบตง จังหวัดยะลา	เห็นชอบ	ทส 1009.4/7840 ลงวันที่ 30 ส.ค. 2554

- หมายเหตุ:
1. แถบสี หมายถึง โครงการที่เข้าติดตามตรวจสอบ
 2. ปรับปรุงข้อมูลจากหน่วยงานเจ้าของโครงการ สำนักงานนโยบายและแผนทรัพยากรธรรมชาติและสิ่งแวดล้อมและสำนักงานสิ่งแวดล้อมภาค, พฤศจิกายน 2558
 3. เครื่องหมาย - ของเลขที่หนังสือเห็นชอบ หมายถึง ไม่สามารถสืบค้นข้อมูลได้
 4. กรมการบินพลเรือน ปัจจุบันเปลี่ยนชื่อเป็น กรมท่าอากาศยาน

**ตารางที่ 2.2-16 การปรับปรุงฐานข้อมูลโครงการของส่วนราชการและรัฐวิสาหกิจหรือโครงการร่วมกับเอกชน ประเภททำเทียบเรือสำราญกีฬาของโครงการระยะก่อสร้าง
และระยะดำเนินการ**

ลำดับ ที่	จังหวัด ที่ตั้ง โครงการ	รหัส ตาม สสจ.	รหัส โครงการ	ชื่อโครงการที่เห็นชอบใน รายงานEIA	เจ้าของ โครงการ	สถานภาพ ปัจจุบัน	ที่ตั้งโครงการ	ผลการ พิจารณา รายงาน EIA	เลขที่หนังสือเห็นชอบ	ส่งรายงาน EIA monitor
1	ชลบุรี	13		ท่าเทียบเรือสำราญ	กรมเจ้าท่า	-	เมืองชลบุรี จังหวัดชลบุรี	เห็นชอบ	ทส 1009.4/567 ลงวันที่ 24 ส.ค. 2552	-
2	ชลบุรี	13	P(ESB)A13	โครงการท่าเทียบเรือท่องเที่ยว (ชั่วคราว) พัทยาใต้	เมืองพัทยา	ดำเนินการ	บริเวณชายหาดพัทยาใต้ เมืองพัทยา อำเภอบางละมุง จังหวัดชลบุรี	เห็นชอบ	วว 0804/4867 ลงวันที่ 15 มี.ค. 2538	-
3	ภูเก็ต	15	P(AN)A11	โครงการท่าเทียบเรือท่องเที่ยว อ่าวฉลอง จังหวัดภูเก็ต	องค์การ บริหารส่วน จังหวัดภูเก็ต	ดำเนินการ	อ่าวฉลอง ตำบลฉลอง จังหวัดภูเก็ต	เห็นชอบ	- วว 0802/15954 ลงวันที่ 24 ต.ค. 2539 (กทล.) - วว 0804/4275 ลงวันที่ 23 มี.ค. 2541 (สผ.)	-
4	ภูเก็ต	15	P(AN)A19	โครงการศึกษาความเหมาะสม ทางด้านเศรษฐกิจ วิศวกรรม ออกแบบเพื่อก่อสร้างท่าเทียบ เรือท่องเที่ยวบริเวณเกาะพีพี จังหวัดกระบี่	กรมเจ้าท่า	ดำเนินการ	อ่าวตันไทร หมู่ที่ 7 ตำบลอ่าวนาง อำเภอเมือง จังหวัดกระบี่	เห็นชอบ	ทส 1008/ว2846 ลงวันที่ 21 มี.ค. 2550	-
5	สุราษฎร์ธานี	14	P(AO)A10	โครงการท่าเรือเฟอร์รี่	องค์การ บริหารส่วน จังหวัด สุราษฎร์ธานี	ดำเนินการ	ตำบลเกาะพะงัน อำเภอเกาะพะงัน จังหวัดสุราษฎร์ธานี	เห็นชอบ	วว 0804/2096 ลงวันที่ 9 ก.ค. 2535	-

- หมายเหตุ:
1. แถบสี หมายถึง โครงการที่เข้าติดตามตรวจสอบ
 2. ปรับปรุงข้อมูลจากหน่วยงานเจ้าของโครงการ สำนักงานนโยบายและแผนทรัพยากรธรรมชาติและสิ่งแวดล้อมและสำนักงานสิ่งแวดล้อมภาค, พทศจิกายน 2558
 3. เครื่องหมาย - ของการส่งรายงาน EIA Monitoring หมายถึง ไม่ส่งรายงานผลการปฏิบัติตามมาตรการด้านสิ่งแวดล้อมที่กำหนดไว้ในรายงานการวิเคราะห์ผลกระทบสิ่งแวดล้อม
 4. เครื่องหมาย - ของเลขที่หนังสือเห็นชอบ หมายถึง ไม่สามารถสืบค้นข้อมูลได้

ตารางที่ 2.2-17 การปรับปรุงฐานข้อมูลโครงการของส่วนราชการและรัฐวิสาหกิจหรือโครงการร่วมกับเอกชน ประเภทการก่อสร้างหรือขยายสิ่งก่อสร้างบริเวณหรือใน
ทะเล ของโครงการในระยะก่อสร้างและระยะดำเนินการ

ลำดับ ที่	จังหวัดที่ตั้ง โครงการ	รหัส ตาม สสภ.	รหัส โครงการ	ชื่อโครงการที่เห็นชอบใน รายงาน EIA	เจ้าของโครงการ	สถานภาพ ปัจจุบัน	ที่ตั้งโครงการ	ผลการ พิจารณา รายงาน EIA	เลขที่หนังสือ เห็นชอบ	ส่งรายงาน EIA monitor
1	ชลบุรี	13		โครงการลานก่อสร้างฐาน คอนกรีตของแท่นขุดเจาะก๊าซ ธรรมชาติท่าเรือแหลมฉบัง จังหวัดชลบุรี	การทำเรือแห่ง ประเทศไทย	ดำเนินการ	ท่าเรือแหลมฉบัง จังหวัดชลบุรี	เห็นชอบ	วว 0804/618 ลง วันที่ 16 ส.ค. 2542	-
2	ประจวบ คีรีขันธ์	08		โครงการปรับปรุงสภาพแวดล้อม และป้องกันการกัดเซาะชายหาด อ่าวประจวบคีรีขันธ์	กรมโยธาธิการและ ผังเมือง	ดำเนินการ	จังหวัดประจวบคีรีขันธ์	เห็นชอบ	ทส 1009/2507 ลง วันที่ 18 มี.ค. 2546	-
3	ชุมพร	14	CS2	โครงการศึกษาความเหมาะสม และสำรวจออกแบบเพื่อก่อสร้าง เขื่อนกันทรายและคลื่นบริเวณ ปากร่องน้ำคลองท่าเสม็ด (ระยะ ก่อนก่อสร้างและระยะก่อสร้าง)	กรมเจ้าท่า	ดำเนินการ	ตำบลสะพลี อำเภอบะพิว จังหวัดชุมพร	เห็นชอบ	-	-
			CS2.1	โครงการศึกษาความเหมาะสม และสำรวจออกแบบเพื่อก่อสร้าง เขื่อนกันทรายและคลื่นบริเวณ ปากร่องน้ำคลองท่าเสม็ด ตำบล สะพลี อำเภอบะพิว จังหวัดชุมพร	กรมเจ้าท่า			เห็นชอบ	ทส (กทล) 1005/ว 668 ลงวันที่ 16 ม.ค. 2556	2/57
4	ประจวบ คีรีขันธ์	08	CS12	โครงการเขื่อนกันทรายและคลื่น บริเวณปากร่องน้ำเขาตะเกียบ	กรมเจ้าท่า	ก่อสร้าง	ตำบลหนองแก อำเภอบางสะพาน จังหวัด ประจวบคีรีขันธ์	เห็นชอบ	ทส 1009.4/ 13308 ลงวันที่ 7 พ.ย. 2556	1/58
5	ประจวบ คีรีขันธ์	16	CS15	โครงการก่อสร้างเขื่อนป้องกันตลิ่ง ริมทะเล บริเวณชายหาดปราณบุรี อำเภอบ้านนาสาร จังหวัด ประจวบคีรีขันธ์	กรมโยธาธิการและ ผังเมือง	ก่อสร้าง	หาดปราณบุรี อำเภอบ้านนาสาร จังหวัด ประจวบคีรีขันธ์	เห็นชอบ	ทส 1009.4/797 ลง วันที่ 18 ม.ค. 2556	1/58

ลำดับ ที่	จังหวัดที่ตั้ง โครงการ	รหัส ตาม สสภ.	รหัส โครงการ	ชื่อโครงการที่เห็นชอบใน รายงาน EIA	เจ้าของโครงการ	สถานภาพ ปัจจุบัน	ที่ตั้งโครงการ	ผลการ พิจารณา รายงาน EIA	เลขที่หนังสือ เห็นชอบ	ส่งรายงาน EIA monitor
6	ปัตตานี	16	CS17	โครงการจัดวางปะการังเทียมกัน คลื่นเพื่อการท่องเที่ยว	จังหวัดปัตตานี	ดำเนินการ	ตำบลปะเสยะวอ อำเภอสายบุรี จังหวัด ปัตตานี	เห็นชอบ	ทส 1009.4/8440 ลง วันที่ 16 ก.ค. 2556	1/57
7	นครศรี ธรรมราช	14	CS22	โครงการก่อสร้างโครงสร้าง ป้องกันการกัดเซาะชายฝั่งบริเวณ หมู่ที่ 2,3,7 และ 8 ตำบลหน้าสวน อำเภอหัวไทร จังหวัด นครศรีธรรมราช	กรมเจ้าท่า	ก่อสร้าง	ตำบลหน้าสวน อำเภอหัวไทร จังหวัด นครศรีธรรมราช	เห็นชอบ	ทส 1009.4/7642 ลง วันที่ 10 ส.ค. 2555	2/57
8	เพชรบุรี	08	CS24	โครงการก่อสร้างเขื่อนหินปาก คลองบางทะเลและเขื่อนกันคลื่น หมู่ที่ 2,3 ตำบลแหลมผักเบี้ย อำเภอบ้านแหลม จังหวัดเพชรบุรี	สำนักงานโยธาธิการ และผังเมืองจังหวัด เพชรบุรี	ก่อสร้าง	ตำบลแหลมผักเบี้ย อำเภอบ้านแหลม จังหวัดเพชรบุรี	เห็นชอบ	ทส 1009.4/13275 ลงวันที่ 6 พ.ย. 2556	2/57
9	ชุมพร	14	CS33	โครงการก่อสร้างเขื่อนป้องกันการ กัดเซาะชายฝั่งบริเวณบ้าน หัวแหลม (ฝั่งกระโจม) หมู่ 12 ตำบลบางมะพร้าว อำเภอหลังสวน จังหวัดชุมพร	กรมเจ้าท่า	ก่อสร้าง	ตำบลบางมะพร้าว อำเภอหลังสวน จังหวัดชุมพร	เห็นชอบ	ทส 1009.4/14754 ลงวันที่ 30 ธ.ค. 2557	2/57

- หมายเหตุ:
1. แถบสี หมายถึง โครงการที่เข้าติดตามตรวจสอบ
 2. ปรับปรุงข้อมูลจากหน่วยงานเจ้าของโครงการ สำนักงานนโยบายและแผนทรัพยากรธรรมชาติและสิ่งแวดล้อมและสำนักงานสิ่งแวดล้อมภาค, พฤศจิกายน 2558
 3. เครื่องหมาย - ของการส่งรายงาน EIA Monitoring หมายถึง ไม่ส่งรายงานผลการปฏิบัติตามมาตรการด้านสิ่งแวดล้อมที่กำหนดไว้ในรายงานการวิเคราะห์ผลกระทบสิ่งแวดล้อม
 4. เครื่องหมาย - ของเลขที่หนังสือเห็นชอบ หมายถึง ไม่สามารถสืบค้นข้อมูลได้

ตารางที่ 2.2-18 การปรับปรุงฐานข้อมูลโครงการของส่วนราชการและรัฐวิสาหกิจหรือโครงการร่วมกับเอกชน ประเภทการก่อสร้างหรือขยายสิ่งก่อสร้างบริเวณหรือใน
ทะเล ของโครงการที่ยังไม่ดำเนินการและไม่เกิดขึ้น

ลำดับ ที่	จังหวัด ที่ตั้ง โครงการ	รหัส ตาม สสจ.	รหัส โครงการ	ชื่อโครงการที่เห็นชอบ ในรายงาน EIA	เจ้าของ โครงการ	สถานภาพ ปัจจุบัน	ที่ตั้งโครงการ	ผลการ พิจารณา รายงาน EIA	เลขที่หนังสือเห็นชอบ
1	จันทบุรี	13	CS6	โครงการป้องกันการกัดเซาะ ชายฝั่งบริเวณ ตำบลเกาะ เปรี๊ต อำเภอแหลมสิงห์ ถึง ตำบล บางขัน อำเภอขลุง จังหวัดจันทบุรี	กรมเจ้าท่า	ยังไม่ ดำเนินการ	อำเภอแหลมสิงห์ – อำเภอขลุง จังหวัดจันทบุรี มีใ้สกัดทรายและ กำแพงริมตลิ่ง ระยะทางรวม 18 กม.	เห็นชอบ	ทส (กววล) 1005/ว11399 ลง วันที่ 15 ต.ค. 2557
2	ระยอง	13	CS13	โครงการศึกษาผลกระทบสิ่งแวดล้อม และสำรวจออกแบบ เพื่อก่อสร้างโครงสร้าง ป้องกันการกัดเซาะชายฝั่ง บริเวณหาดน้ำริน และหาดพูน หมู่ที่ 4 ตำบลบ้านฉาง อำเภอบ้านฉาง จังหวัดระยอง	เทศบาลตำบล บ้านฉาง	ยังไม่ ดำเนินการ	บริเวณหาดน้ำรินและหาดพูน หมู่ที่ 4 ตำบลบ้านฉาง อำเภอ บ้านฉาง จังหวัดระยอง	เห็นชอบ	ทส (กววล) 1005/ว11399 ลง วันที่ 15 ต.ค. 2557
3	ชุมพร	14	CS25	โครงการก่อสร้างเขื่อนกันทรายและคลื่น ที่ปากตะโก จังหวัดชุมพร	กรมเจ้าท่า	ยังไม่ ดำเนินการ	อำเภอท่าตะโก จังหวัดชุมพร	เห็นชอบ	ทส 1009.4/14001 ลงวันที่ 12 ธ.ค. 2557
4	ชุมพร	14	CS26	โครงการก่อสร้างเขื่อนกันทรายและคลื่นร่องน้ำ หลังสวน อำเภอหลังสวน จังหวัดชุมพร	กรมเจ้าท่า	ยังไม่ ดำเนินการ	ปากน้ำหลังสวน อำเภอหลังสวน จังหวัดชุมพร	เห็นชอบ	-
5	สงขลา	16	CS28	โครงการก่อสร้างเขื่อนป้องกันการกัดเซาะ ชายฝั่งบริเวณตำบลชิงโค ตำบลหัวเขา อำเภอ สิงหนคร จังหวัดสงขลา (บริเวณหาดทรายแก้ว)	กรมเจ้าท่า	ยังไม่ ดำเนินการ	ตำบลชิงโค ตำบลหัวเขา อำเภอสิงหนคร จังหวัดสงขลา (บริเวณหาดทรายแก้ว)	เห็นชอบ	ทส 1009.4/5439 ลงวันที่ 20 เม.ย. 2558

- หมายเหตุ:
1. แถบสี หมายถึง โครงการที่เข้าติดตามตรวจสอบ
 2. ปรับปรุงข้อมูลจากหน่วยงานเจ้าของโครงการ สำนักงานนโยบายและแผนทรัพยากรธรรมชาติและสิ่งแวดล้อมและสำนักงานสิ่งแวดล้อมภาค, พฤศจิกายน 2558
 3. เครื่องหมาย - ของเลขที่หนังสือเห็นชอบ หมายถึง ไม่สามารถสืบค้นข้อมูลได้